

AFRIQUIA GAZ S.A.



NOTICE D'INFORMATION

**RELATIVE AU PROGRAMME DE RACHAT D' ACTIONS EN VUE DE REGULARISER LE
MARCHÉ**

**PROPOSEE A L'ASSEMBLEE GENERALE ORDINAIRE
PREVUE LE 18 FEVRIER 2008**

ORGANISME CONSEIL

B M C E  **CAPITAL**

Visa du Conseil Déontologique des Valeurs Mobilières

Conformément aux dispositions de la circulaire du CDVM N°02/03 du 23/05/03, prise en application du décret n° 2-02-556 du 22 hijra 1423 –24 février 2003- l'original de la présente notice d'information a été visé par le CDVM le 04/02/2008, sous la référence n° VI/EM/003/2008.

Ce document a été établi par AFRIQUIA GAZ S.A. et engage la responsabilité de ses signataires. Le visa n'implique ni approbation du programme de rachat d'actions ni authentification des informations présentées. Il a été attribué après examen de la pertinence et de la cohérence de l'information donnée dans la perspective du programme de rachat envisagé.

ABREVIATIONS

AGO	Assemblée Générale Ordinaire
BPF	Bonnes Pratiques de Fabrication
BVC	Bourse des Valeurs de Casablanca
CA	Chiffre d'Affaires
CDVM	Conseil Déontologique des Valeurs Mobilières
CMP	Cours Moyen Pondéré
DAP	Dotations aux amortissements et aux provisions
FODEP	Fonds de Dépollution Industrielle
GPL	Gaz de Pétrole Liquéfié
IFRS	International Financial Reporting Standards
IS	Impôt sur les Sociétés
MAD	Dirham Marocain
RN	Résultat Net
TM	Tonne métrique

SOMMAIRE

ABREVIATIONS	2
SOMMAIRE	3
PARTIE I : ATTESTATIONS	4
I. LE CONSEIL D'ADMINISTRATION	5
II. LES COMMISSAIRES AUX COMPTES	5
III. L'ORGANISME CONSEIL	12
IV. LE RESPONSABLE DE L'INFORMATION ET DE LA COMMUNICATION FINANCIERES	12
PARTIE II : LE PROGRAMME DE RACHAT	13
I. CADRE JURIDIQUE	14
II. OBJECTIFS.....	16
III. CARACTERISTIQUES DU PROGRAMME.....	16
IV. FINANCEMENT DU PROGRAMME	16
V. MODALITES DE REALISATION DU PROGRAMME.....	16
VI. INCIDENCE DU PROGRAMME SUR LA SITUATION FINANCIERE D'AFRIQUIA GAZ	22
VII. TRAITEMENT COMPTABLE ET FISCAL	22
PARTIE III : PRESENTATION DE AFRIQUIA GAZ S.A.	23
I. RENSEIGNEMENTS A CARACTERE GENERAL	24
II. ACTIVITE ET ORGANISATION.....	29
III. REPARTITION DU CAPITAL	35
PARTIE IV : DONNEES COMPTABLES	38
I. PRINCIPES ET METHODES COMPTABLES UTILISEES PAR AFRIQUIA GAZ S.A. AU 31/12/2006	39
II. ETATS DE SYNTHESE	40
III. PRINCIPES ET METHODES COMPTABLES CONSOLIDES UTILISEES AU 31/12/2006	74

PARTIE I : ATTESTATIONS

I. LE CONSEIL D'ADMINISTRATION

Le conseil d'administration représenté par Monsieur Ali Wakrim, Président du Conseil d'Administration, atteste que, à sa connaissance, les données de la présente notice d'information dont il assume la responsabilité, sont conformes à la réalité. Elles comprennent toutes les informations nécessaires aux investisseurs pour fonder leur jugement sur le programme de rachat d'actions de la société en vue de régulariser le marché. Elles ne comportent pas d'omissions de nature à en altérer la portée.

Ali WAKRIM
Président du Conseil d'Administration

Coordonnées du Président du conseil d'administration de la société Afriquia Gaz :

Nom et prénom : Monsieur Ali WAKRIM

Adresse : Km 7, Route de Rabat, Ain Sebaa - Casablanca

Téléphone : 022 35 22 90/93/73

Fax : 022 35 44 46

e-mail : a.wakrim@akwagoup.com

II. LES COMMISSAIRES AUX COMPTES

Attestation des commissaires aux comptes relative aux comptes sociaux pour les exercices clos le 31 décembre 2005 et le 31 décembre 2006 :

Nous avons procédé à la vérification des informations comptables et financières de Afriquia Gaz S.A contenues dans la présente notice d'information en effectuant les diligences nécessaires et compte tenu des dispositions légales et réglementaires en vigueur. Nos diligences ont consisté à nous assurer de la concordance desdites informations avec les états de synthèse audités.

Sur la base des diligences ci-dessus, nous n'avons pas d'observation à formuler sur la concordance des informations comptables et financières, données dans la présente notice d'information, avec les états de synthèse tels que audités par nos soins.

Abdelaziz ALMECHATT

Expert comptable membre de l'ordre
COOPERS & LYBRAND (MAROC) S.A.
83, AVENUE HASSAN II
20 100 CASABLANCA
TEL : 022 31 63 49
DATE DU 1^{ER} EXERCICE SOUMIS AU CONTROLE : 1998
DATE D'EXPIRATION DU MANDAT ACTUEL : 2008

Abdellah RHALLAM

Expert comptable membre de l'ordre
FIDECO
124, BD RAHAL EL MESKINI
20 000 CASABLANCA
TEL : 022 95 38 70
DATE DU 1^{ER} EXERCICE SOUMIS AU CONTROLE : 1999
DATE D'EXPIRATION DU MANDAT ACTUEL : 2008

**RAPPORT GENERAL DES COMMISSAIRES AUX COMPTES POUR L'EXERCICE
DU 1^{ER} JANVIER 2006 AU 31 DECEMBRE 2006**

Conformément à la mission qui nous a été confiée par votre Assemblée Générale, nous avons procédé à l'audit des états de synthèse, ci-joints, de la Société AFRIQUIA GAZ S.A. au 31 décembre 2006, lesquels comprennent le bilan, le compte de produits et charges, l'état des soldes de gestion, le tableau de financement et l'état des informations complémentaires (ETIC) relatifs à l'exercice clos à cette date. Ces états de synthèse qui font ressortir un montant de capitaux propres et assimilés de DH 1 546 313 718 dont un bénéfice net de l'exercice de DH 190 057 420 sont de la responsabilité des organes de gestion de la Société. Notre responsabilité consiste à émettre une opinion sur ces états de synthèse sur la base de notre audit.

Nous avons effectué notre audit selon les normes de la Profession au Maroc. Ces normes requièrent qu'un tel audit soit planifié et exécuté de manière à obtenir une assurance raisonnable que les états de synthèse ne comportent pas d'anomalie significative. Un audit comprend l'examen, sur la base de sondages, des documents justifiant les montants et informations contenus dans les états de synthèse. Un audit comprend également une appréciation des principes comptables utilisés, des estimations significatives faites par la Direction Générale ainsi que de la présentation générale des comptes. Nous estimons que notre audit fournit un fondement raisonnable de notre opinion.

Opinion sur les états de synthèse

A notre avis, les états de synthèse cités au premier paragraphe ci-dessus donnent, dans tous leurs aspects significatifs, une image fidèle du patrimoine et de la situation financière de la Société AFRIQUIA GAZ S.A. au 31 décembre 2006 ainsi que du résultat de ses opérations et de l'évolution de ses flux de trésorerie pour l'exercice clos à cette date, conformément aux principes comptables admis au Maroc.

Au cours du premier semestre 2006, AFRIQUIA GAZ S.A. a absorbé les filiales Tissir Primagaz S.A. et Primagaz Holding Maroc S.A. avec effet rétroactif respectivement au 1^{er} janvier 2006 et au 1^{er} juillet 2005. En conséquence, les états de synthèse clos le 31 décembre 2006 intègrent les impacts liés aux opérations de fusion.

Vérifications et informations spécifiques

Nous avons procédé également aux vérifications spécifiques prévues par la loi et nous nous sommes assurés notamment de la concordance des informations données dans le rapport de gestion du Conseil d'Administration destiné aux actionnaires avec les états de synthèse de la Société.

Casablanca, le 7 mars 2007

Abdelaziz ALMECHATT

Expert comptable membre de l'ordre
COOPERS & LYBRAND (MAROC) S.A.

83, AVENUE HASSAN II

20 100 CASABLANCA

TEL : 022 31 63 49

DATE DU 1^{ER} EXERCICE SOUMIS AU CONTROLE : 1998

DATE D'EXPIRATION DU MANDAT ACTUEL : 2008

Abdellah RHALLAM

Expert comptable membre de l'ordre
FIDECO

124, BD RAHAL EL MESKINI

20 000 CASABLANCA

TEL : 022 95 38 70

DATE DU 1^{ER} EXERCICE SOUMIS AU CONTROLE : 1999

DATE D'EXPIRATION DU MANDAT ACTUEL : 2008

**RAPPORT GENERAL DES COMMISSAIRES AUX COMPTES POUR L'EXERCICE
DU 1^{ER} JANVIER 2005 AU 31 DECEMBRE 2005**

Conformément à la mission qui nous a été confiée par votre Assemblée Générale, nous avons procédé à l'audit des états de synthèse, ci-joints, de la Société AFRIQUIA GAZ S.A. S.A au 31 décembre 2005, lesquels comprennent le bilan, le compte de produits et charges, l'état des soldes de gestion, le tableau de financement et l'état des informations complémentaires (ETIC) relatifs à l'exercice clos à cette date. Ces états de synthèse qui font ressortir un montant de capitaux propres et assimilés de DH 1 408 270 643 dont un bénéfice net de l'exercice de DH 107 240 906 sont de la responsabilité des organes de gestion de la Société. Notre responsabilité consiste à émettre une opinion sur ces états de synthèse sur la base de notre audit.

Nous avons effectué notre audit selon les normes de la Profession au Maroc. Ces normes requièrent qu'un tel audit soit planifié et exécuté de manière à obtenir une assurance raisonnable que les états de synthèse ne comportent pas d'anomalie significative. Un audit comprend l'examen, sur la base de sondages, des documents justifiant les montants et informations contenus dans les états de synthèse. Un audit comprend également une appréciation des principes comptables utilisés, des estimations significatives faites par la Direction Générale ainsi que de la présentation générale des comptes. Nous estimons que notre audit fournit un fondement raisonnable de notre opinion.

Opinion sur les états de synthèse

A notre avis, les états de synthèse cités au premier paragraphe ci-dessus donnent, dans tous leurs aspects significatifs, une image fidèle du patrimoine et de la situation financière de la Société AFRIQUIA GAZ S.A. au 31 décembre 2005 ainsi que du résultat de ses opérations et de l'évolution de ses flux de trésorerie pour l'exercice clos à cette date, conformément aux principes comptables admis au Maroc.

Vérifications et informations spécifiques

Nous avons procédé également aux vérifications spécifiques prévues par la loi et nous nous sommes assurés notamment de la concordance des informations données dans le rapport de gestion du Conseil d'Administration destiné aux actionnaires avec les états de synthèse de la Société.

Par ailleurs, nous portons à votre connaissance l'acquisition par AFRIQUIA GAZ S.A. au cours du premier semestre 2005 des titres du capital des sociétés Primagaz Holding Maroc S.A. à hauteur de 99,99% ; Tissir Primagaz S.A. à hauteur de 50% et Sodipit S.A. à hauteur de 100% pour un montant global de 1 302 millions de dirhams.

Casablanca, le 21 février 2006

Abdelaziz ALMECHATT
Expert comptable membre de l'ordre
COOPERS & LYBRAND (MAROC) S.A.
83, AVENUE HASSAN II
20 100 CASABLANCA
TEL : 022 31 63 49
DATE DU 1^{ER} EXERCICE SOUMIS AU CONTROLE : 1998
DATE D'EXPIRATION DU MANDAT ACTUEL : 2008

Abdellah RHALLAM
Expert comptable membre de l'ordre
FIDECO
124, BD RAHAL EL MESKINI
20 000 CASABLANCA
TEL : 022 95 38 70
DATE DU 1^{ER} EXERCICE SOUMIS AU CONTROLE : 1999
DATE D'EXPIRATION DU MANDAT ACTUEL : 2008

Attestation des commissaires aux comptes relative aux comptes sociaux semestriels clos au 30 juin 2007 :

Nous avons procédé à la vérification des informations comptables et financières contenues dans la présente notice d'information en effectuant les diligences nécessaires et compte tenu des dispositions légales et réglementaires en vigueur. Nos diligences ont consisté à nous assurer de la concordance desdites informations avec les comptes semestriels clos au 30 juin 2007, objet de notre examen limité.

Sur la base des diligences ci-dessus nous n'avons pas d'observation à formuler sur la concordance des informations comptables et financières, données dans la présente notice d'information, avec les comptes semestriels clos au 30 juin 2007, objet de l'examen limité précité.

Attestation des commissaires aux comptes

PERIODE DU 1^{ER} JANVIER AU 30 JUIN 2007

En exécution de la mission prévue par la loi n°23-01 du 6 mai 2004 modifiant et complétant le Dahir portant loi n°1-93-212 du 21 septembre 1993, nous avons procédé à un examen limité de la situation provisoire du bilan et du compte de produits et de charges de la société AFRIQUIA GAZ S.A. au terme du premier semestre 2007 couvrant la période du 1^{er} janvier au 30 juin 2007.

Nous avons effectué notre examen limité selon les normes de la Profession applicables au Maroc et compte tenu des dispositions légales et réglementaires en vigueur.

Sur la base de notre examen limité, nous n'avons pas relevé de faits susceptibles d'entacher, de manière significative, la sincérité des informations contenues dans lesdits documents.

Fait à Casablanca le 18 septembre 2007

Abdelaziz ALMECHATT
Expert comptable membre de l'ordre
COOPERS & LYBRAND (MAROC) S.A.
83, AVENUE HASSAN II
20 100 CASABLANCA
TEL : 022 31 63 49
DATE DU 1^{ER} EXERCICE SOUMIS AU CONTROLE : 1998
DATE D'EXPIRATION DU MANDAT ACTUEL : 2008

Abdellah RHALLAM
Expert comptable membre de l'ordre
FIDECO
124, BD RAHAL EL MESKINI
20 000 CASABLANCA
TEL : 022 95 38 70
DATE DU 1^{ER} EXERCICE SOUMIS AU CONTROLE : 1999
DATE D'EXPIRATION DU MANDAT ACTUEL : 2008

Attestation d'examen limité des commissaires aux comptes relative aux comptes consolidés pour les exercices clos le 31 décembre 2005 et le 31 décembre 2006 :

Nous avons procédé à la vérification des informations comptables et financières consolidées contenues dans la présente notice d'information en effectuant les diligences nécessaires et compte tenu des dispositions légales et réglementaires en vigueur. Nos diligences ont consisté à nous assurer de la concordance desdites informations avec les états de synthèse consolidés objet de notre examen limité.

Sur la base des diligences ci-dessus, nous n'avons pas d'observation à formuler sur la concordance des informations comptables et financières consolidées, données dans la présente notice d'information avec les états de synthèse objet de l'examen limité précité.

ATTESTATION DES COMMISSAIRES AUX COMPTES RELATIVE AUX COMPTES CONSOLIDES DE L'EXERCICE CLOS AU 31 DECEMBRE 2006

Nous avons procédé à un examen limité des comptes annuels consolidés, lesquels comprennent le bilan, le compte de produits et de charges et des notes annexes résumées d'AFRIQUIA GAZ au terme de l'exercice 2006 couvrant la période du 1^{er} janvier au 31 décembre 2006.

Nous avons effectué notre examen limité selon les normes de la Profession applicables au Maroc. Ces normes requièrent que l'examen limité soit planifié et réalisé en vue d'obtenir une assurance modérée que les comptes annuels consolidés ne comportent pas d'anomalies significatives. Un examen limité comporte essentiellement des entretiens avec le personnel de la société et des vérifications analytiques appliquées aux données financières ; il fournit donc un niveau d'assurance moins élevé qu'un audit. Nous n'avons pas effectué un audit et, en conséquence, nous n'exprimons donc pas d'opinion d'audit.

Les comptes consolidés annuels ont été établis en application de la loi 52-01 modifiant et complétant le Dahir n°1-93-211 du 21 septembre 1993 selon les principes de comptabilisation et d'évaluation du référentiel IFRS (International Financial Reporting Standards) tels qu'adoptés par l'Union Européenne au 31 décembre 2006. Les notes annexes résumées n'incluent pas l'information proforma permettant la comparabilité entre les comptes consolidés au 31 décembre 2006 et les comptes consolidés au 31 décembre 2005.

Sur la base de notre examen limité, nous n'avons pas relevé de faits susceptibles d'entacher, de manière significative, la sincérité des informations contenues dans les comptes consolidés cités au premier paragraphe.

Sans remettre en cause le commentaire ci-dessus, nous attirons votre attention sur la note 1 de l'annexe qui expose les options retenues pour la présentation des comptes annuels, lesquels n'incluent pas toutes les informations exigées par le référentiel IFRS permettant de donner, au regard de ce référentiel, une image fidèle du patrimoine, de la situation financière et du résultat de l'ensemble constitué par les entreprises comprises dans la consolidation.

Casablanca, le 3 avril 2007

Abdelaziz ALMECHATT

Expert comptable membre de l'ordre
COOPERS & LYBRAND (MAROC) S.A.
83, AVENUE HASSAN II
20 100 CASABLANCA
TEL : 022 31 63 49
DATE DU 1^{ER} EXERCICE SOUMIS AU CONTROLE : 1998
DATE D'EXPIRATION DU MANDAT ACTUEL : 2008

Abdellah RHALLAM

Expert comptable membre de l'ordre
FIDECO
124, BD RAHAL EL MESKINI
20 000 CASABLANCA
TEL : 022 95 38 70
DATE DU 1^{ER} EXERCICE SOUMIS AU CONTROLE : 1999
DATE D'EXPIRATION DU MANDAT ACTUEL : 2008

ATTESTATION DES COMMISSAIRES AUX COMPTES RELATIVE AUX COMPTES CONSOLIDES DE L'EXERCICE CLOS AU 31 DECEMBRE 2005

Nous avons procédé à un examen limité des comptes annuels consolidés, lesquels comprennent le bilan, le compte de produits et de charges et des notes annexes résumées du groupe AFRIQUIA GAZ au terme de l'exercice 2005 couvrant la période du 1^{er} janvier au 31 décembre 2005.

Nous avons effectué notre examen limité selon les normes de la Profession applicables au Maroc. Ces normes requièrent que l'examen limité soit planifié et réalisé en vue d'obtenir une assurance modérée que les comptes annuels consolidés ne comportent pas d'anomalies significatives. Un examen limité comporte essentiellement des entretiens avec le personnel de la société et des vérifications analytiques appliquées aux données financières ; il fournit donc un niveau d'assurance moins élevé qu'un audit. Nous n'avons pas effectué un audit et, en conséquence, nous n'exprimons donc pas d'opinion d'audit.

Les comptes consolidés annuels ont été établis en application de la loi 52-01 modifiant et complétant le Dahir n°1-93-211 du 21 septembre 1993 selon les principes de comptabilisation et d'évaluation du référentiel IFRS (International Financial Reporting Standards) tels qu'adoptés par l'Union Européenne au 31 décembre 2005. Les notes annexes résumées n'incluent pas l'information proforma permettant la comparabilité entre les comptes consolidés au 31 décembre 2004 et les comptes consolidés au 31 décembre 2005.

Sur la base de notre examen limité, nous n'avons pas relevé de faits susceptibles d'entacher, de manière significative, la sincérité des informations contenues dans les comptes consolidés cités au premier paragraphe.

Sans remettre en cause le commentaire ci-dessus, nous attirons votre attention sur la note 1 de l'annexe qui expose les options retenues pour la présentation des comptes annuels consolidés, lesquels n'incluent pas toutes les informations exigées par le référentiel IFRS permettant de donner, au regard de ce référentiel, une image fidèle du patrimoine, de la situation financière et du résultat de l'ensemble constitué par les entreprises comprises dans la consolidation.

Casablanca, le 17 avril 2006

ATTESTATION DES COMMISSAIRES AUX COMPTES RELATIVE AUX COMPTES SEMESTRIELS CONSOLIDES

Nous avons procédé à la vérification des informations comptables et financières consolidées semestrielles contenues dans la présente notice d'information en effectuant les diligences nécessaires et compte tenu des dispositions légales et réglementaires en vigueur. Nos diligences ont consisté à nous assurer de la concordance desdites informations avec les états de synthèse consolidés semestriels clos au 30 juin 2007, objet de notre examen limité.

Sur la base des diligences ci-dessus, nous n'avons pas d'observation à formuler sur la concordance des informations comptables et financières consolidées susmentionnés, données dans la présente notice d'information avec les états de synthèse objet de l'examen limité précité.

ATTESTATION DES COMMISSAIRES AUX COMPTES RELATIVE AUX COMPTES SEMESTRIELS CONSOLIDES

PERIODE DU 1^{ER} JANVIER AU 30 JUIN 2007

Nous avons procédé à un examen limité de la situation provisoire des comptes semestriels consolidés, ci-joints, lesquels comprennent la situation provisoire du bilan, du compte de produits et charges et des notes annexes résumées d'AFRIQUIA GAZ S.A. et de ses filiales (Groupe Afriquia Gaz) au terme du semestre couvrant la période du 1^{er} janvier au 30 juin 2007.

Nous avons effectué notre examen limité selon les normes internationales. Ces normes requièrent que l'examen limité soit planifié et réalisé en vue d'obtenir une assurance modérée que les comptes semestriels consolidés ne comportent pas d'anomalies significatives. Un examen limité comporte essentiellement des entretiens avec le personnel de la société et des vérifications analytiques appliquées aux données financières ; il fournit donc un niveau d'assurance moins élevé qu'un audit. Nous n'avons pas effectué un audit et, en conséquence, nous n'exprimons donc pas d'opinion d'audit.

Les comptes consolidés semestriels ont été établis en application de la loi 52-01 modifiant et complétant le Dahir n°1-93-211 du 21 septembre 1993 selon les principes de comptabilisation et d'évaluation du référentiel IFRS (International Financial Reporting Standards) tels qu'adoptés par l'Union Européenne au 30 juin 2007.

Sur la base de notre examen limité, nous n'avons pas relevé de faits qui nous laissent à penser que les états de synthèse consolidés susmentionnés ne donnent pas, dans tous leurs aspects significatifs, une image fidèle du patrimoine, de la situation financière du Groupe AFRIQUIA GAZ au terme du semestre arrêté au 30 juin 2007, ni du résultat de ses opérations pour le semestre clos à cette date, établis selon le référentiel IFRS.

Sans remettre en cause le commentaire ci-dessus, nous attirons votre attention sur la note 1 de l'annexe qui expose les options retenues pour la présentation des comptes semestriels consolidés, lesquels n'incluent pas toute les informations exigées par le référentiel IFRS permettant de donner, au regard de ce référentiel, une image fidèle du patrimoine, de la situation financière et du résultat de l'ensemble constitué par les entreprises comprises dans la consolidation.

Casablanca, le 25 septembre 2007

Abdelaziz ALMECHATT

Expert comptable membre de l'ordre
COOPERS & LYBRAND (MAROC) S.A.
83, AVENUE HASSAN II
20 100 CASABLANCA
TEL : 022 31 63 49
DATE DU 1^{ER} EXERCICE SOUMIS AU CONTROLE : 1998
DATE D'EXPIRATION DU MANDAT ACTUEL : 2008

Abdellah RHALLAM

Expert comptable membre de l'ordre
FIDECO
124, BD RAHAL EL MESKINI
20 000 CASABLANCA
TEL : 022 95 38 70
DATE DU 1^{ER} EXERCICE SOUMIS AU CONTROLE : 1999
DATE D'EXPIRATION DU MANDAT ACTUEL : 2008

III. L'ORGANISME CONSEIL

La présente notice d'information a été préparée par nos soins et sous notre responsabilité. Nous attestons avoir effectué les diligences nécessaires pour nous assurer de la sincérité des informations qu'elle contient.

Jaloul AYED

Président Du Directoire, BMCE CAPITAL

Tour BMCE – rond point Hassan II - Casablanca

Tél : 022 49 89 78

IV. LE RESPONSABLE DE L'INFORMATION ET DE LA COMMUNICATION FINANCIERES

Pour toute information et communication financières, Mme Loubna OUALHADJ, Responsable Ingénierie Financière.

Adresse : Km 7, Route de Rabat, Ain Sebaa - Casablanca

Téléphone : 022 35 22 90/93/73

Fax : 022 35 44 46

e-mail : l.oualhadj@akwagoup.com

PARTIE II : LE PROGRAMME DE RACHAT

I. CADRE JURIDIQUE

Le programme de rachat, dont la mise en œuvre s'inscrit dans le cadre législatif créé par la Loi n°17-95 du 31 août 1996 relative aux sociétés anonymes, sera soumis à l'autorisation de l'assemblée générale ordinaire du 18 février 2008 statuant aux conditions de quorum et de majorité requise.

Elle fera l'objet notamment des résolutions suivantes :

Première résolution :

« L'Assemblée Générale, agissant aux termes de l'article 281 de la loi n°17-95, relative aux sociétés anonymes et après avoir entendu lecture du rapport du conseil d'administration, a examiné l'ensemble des éléments contenus dans la notice d'information, et en vue de réguler la valeur des cours de la Bourse, autorise expressément le programme de rachat par AFRIQUIA GAZ de ses propres actions en bourse des valeurs arrêté par le conseil d'administration.

Les caractéristiques du programme de rachat sont fixées comme suit:

- **Nombre maximum d'actions à acquérir :** 103 125 actions, soit 3% du capital ;
- **Prix maximum d'achat et de vente** : MAD 1 650 par action ;
- **Prix minimum d'achat et de vente** : MAD 1 150 par action ;
- **Durée du programme** : 18 mois à compter du 19 février 2008 ;
- **Mode de financement du programme** : par la trésorerie disponible et concours bancaires.

L'Assemblée Générale donne tous pouvoirs sans exception ni réserve au Conseil d'Administration à l'effet de procéder, dans le cadre des limites fixées ci-dessus, à l'exécution de ce programme de rachat des actions aux dates et conditions qu'il jugera opportunes ».

Deuxième résolution :

« L'Assemblée Générale Ordinaire donne tous pouvoirs au porteur d'un original, d'une copie ou d'un extrait du présent procès verbal à l'effet d'effectuer toutes formalités légales et administratives partout où besoin sera. ».

Conformément à l'article 279 de la loi 17-95 sur les sociétés anonymes, la valeur de l'ensemble des actions AFRIQUIA GAZ détenues par la société, ne pourrait être supérieure au montant des réserves de la société, autres que la réserve légale. Au 30 juin 2007, le montant de ces réserves y compris la prime d'émission s'élève à M MAD 983,6. La valeur globale de l'ensemble des actions propres que la société peut donc détenir ne peut être supérieure à ce montant.

En conséquence, AFRIQUIA GAZ peut engager des achats dans le cadre du présent programme de rachat jusqu'à concurrence du montant maximum autorisé qui est de l'ordre de M MAD 170,2.

Le cadre légal régissant cette opération se réfère à :

L'article 279 de la loi sur la Société Anonyme qui stipule que : « La société ne peut posséder, directement ou par l'intermédiaire d'une personne agissant en son propre nom, mais pour le compte de la société, plus de 10 p. 100 du total de ses propres actions, ni plus de 10 p 100 d'une catégorie déterminée. Ces actions doivent être mises sous la forme nominative et entièrement libérées lors de l'acquisition ; à défaut, les membres du conseil d'administration ou du directoire sont tenus, dans les conditions prévues à l'article 352, de libérer les actions.

L'acquisition d'actions de la société ne peut avoir pour effet d'abaisser la situation nette à un montant inférieur à celui du capital augmenté des réserves non distribuables.

La société doit disposer de réserves, autres que la réserve légale, d'un montant au moins égal à la valeur de l'ensemble des actions qu'elle possède.

Les actions possédées par la société ne donnent pas droit aux dividendes.

En cas d'augmentation de capital par souscription d'actions en numéraire, la société ne peut exercer par elle-même le droit préférentiel de souscription. L'assemblée générale peut décider de ne pas tenir compte de ces actions pour la détermination des droits préférentiels de souscription attachés aux autres actions; à défaut, les droits attachés aux actions possédées par la société doivent être, avant la clôture du délai de souscription, soit vendus en bourse, soit répartis entre les actionnaires au prorata des droits de chacun. »

L'article 8.7 de la circulaire du CDVM n°02/03 relative à l'information exigée des sociétés cotées à l'occasion du rachat en Bourse de leurs propres actions en vue de régulariser le marché : « Il est recommandé aux sociétés de prévoir dans le rapport de gestion du conseil d'administration ou du directoire soumis à l'assemblée générale statuant sur les comptes annuels, un paragraphe consacré au programme de rachats d'actions décrivant notamment le nombre d'actions achetées et des actions éventuellement cédées ainsi que le cours moyen pondéré d'acquisition ou de cession. Il est recommandé également que cette information soit incluse dans le rapport annuel. »

II. OBJECTIFS

Le Conseil d'Administration souhaite mettre en œuvre un programme de rachat par AFRIQUIA GAZ S.A de ses propres actions, afin de régulariser le cours de l'action AFRIQUIA GAZ sur le marché boursier.

Cet objectif sera réalisé sans pour autant fausser le bon fonctionnement de ce dernier.

III. CARACTERISTIQUES DU PROGRAMME

- **Titres concernés :** Actions AFRIQUIA GAZ
- **Prix maximum d'achat et de vente¹:** MAD 1 650
- **Prix minimum d'achat et de vente² :** MAD 1 150
- **Nombre maximum d'actions à détenir :** 103 125 actions, soit 3% du capital
- **Part maximale du capital à détenir :** Sous réserve de l'approbation par l'Assemblée Générale Ordinaire du 18 février 2008 du programme de rachat de ses propres actions en vue de régulariser son marché, la société pourrait acquérir un maximum de M MAD 170,2.
- **Durée du programme :** 18 mois.
- **Calendrier :**
Date de début du programme : 19 février 2008
Date de fin du programme : 18 août 2009

IV. FINANCEMENT DU PROGRAMME

AFRIQUIA GAZ S.A prévoit d'assurer le financement du présent programme de rachat d'actions (à un montant maximum de M MAD 170,2) par la mobilisation de sa trésorerie disponible qui se monte à M MAD 5,7 à fin juin 2007 ainsi que par recours aux concours bancaires au taux du marché.

V. MODALITES DE REALISATION DU PROGRAMME

Les achats et les cessions des actions AFRIQUIA GAZ seront effectués à tout moment sur le Marché Central de la Bourse de Casablanca à des prix d'achat et de vente fixés sous réserve des ajustements liés aux éventuelles opérations sur le capital de la société, dans les limites de la fourchette autorisée par l'AGO du 18 février 2008. Ces ajustements seront approuvés dans le cadre des autorisations par les organes sociaux des dites opérations sur capital.

Dans le cadre de la réalisation du programme de rachat, AFRIQUIA GAZ S.A envisage d'intervenir en contre tendance des variations excessives du cours du marché à la hausse ou à la baisse. Les opérations d'achat et de vente se feront en fonction des situations du marché par l'intermédiaire de BMCE Capital Bourse Selon le mandat de gestion confié par AFRIQUIA GAZ S.A. représentée par Mr Youssef IRAQI HOUSSEINI, et ratifié le 6 décembre 2007 pour une durée de 18 mois de la date de début dudit programme.

¹ Hors frais d'achat et de vente.

² Idem.

Dans le cadre du programme de rachat, BMCE Capital Bourse est libre de prendre l'initiative de réaliser des transactions à l'achat ou à la vente des actions AFRIQUIA GAZ, sous réserve :

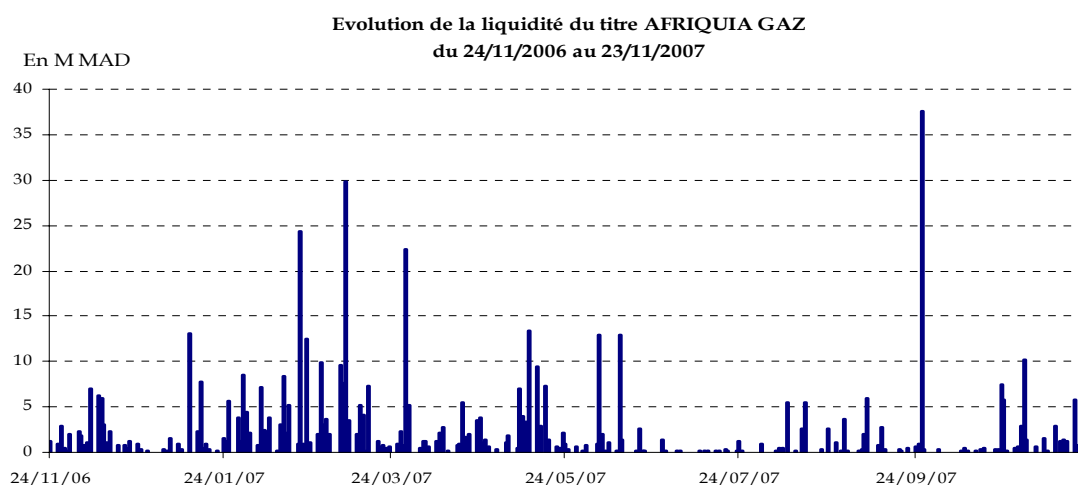
1. du respect des fourchettes légales et réglementaires ;
2. le cas échéant, du respect des conditions fixées par l'Assemblée Générale Ordinaire ;
3. du respect de l'article 279 de la loi sur la S.A.

Toutefois, AFRIQUIA GAZ S.A peut limiter l'étendue des pouvoirs délégués à BMCE Capital Bourse, sans qu'il soit besoin d'une acceptation de ce dernier, à charge pour AFRIQUIA GAZ S.A de l'informer un jour ouvré franc avant la date de prise d'effet de la limitation.

BMCE Capital Bourse est tenue :

- d'établir et de transmettre à AFRIQUIA GAZ S.A un avis d'opéré à la réalisation de chaque transaction. Cet avis reprendra toutes les caractéristiques de la transaction : date de l'opération, date de règlement, sens de l'opération (achat ou vente), cours d'exécution, montants bruts, commissions société de bourse, commissions Bourse de Casablanca, montants TVA et montants nets ;
- d'établir et de transmettre à AFRIQUIA GAZ S.A, périodiquement, une analyse du marché des actions AFRIQUIA GAZ, de manière à permettre au mandant d'apprécier la régularisation dudit marché.

1. Évolution de la liquidité :



Source : BVC

Sur la période allant du 24 novembre 2006 au 23 novembre 2007, les échanges portant sur le titre AFRIQUIA GAZ se sont montés à 241 961 actions, pour un volume global de M MAD 565,1 au cours moyen pondéré de MAD 1 168. La moyenne quotidienne des volumes traités s'établit à M MAD 2,5, correspondant à 1 061 titres négociés en moyenne par session. Signalons que ce flux transactionnel a été intégralement réalisé sur le Marché Central.

Au cours de cette période, le volume maximum par séance a été de M MAD 37,6 enregistré le 26 septembre 2007, soit 15 034 titres AFRIQUIA GAZ échangés pour un cours de MAD 1 250.

Il convient de préciser que le taux de cotation³ sur la période d'observation de l'action AFRIQUIA GAZ se fixe à 90,5%. En effet, le nombre de jours de cotation du titre AFRIQUIA GAZ s'élève à 228 jours contre 252 jours de bourse.

2. Évolution du cours et de la volatilité :

**Evolution du cours d'AFRIQUIA GAZ
du 24/11/2006 au 23/11/2007**



Source : BVC

Entre le 24 novembre 2006 et le 23 novembre 2007, le cours moyen pondéré de la valeur AFRIQUIA GAZ ressort à MAD 1 168 avec des extremums de clôture de MAD 780 et de MAD 1 450. Au cours de cette période, le marché a sur performé le titre AFRIQUIA GAZ, laissant ressortir une performance de +37,5% pour AFRIQUIA GAZ contre +43,0% pour le MASI et +44,6% pour le MADEX.

Volatilités comparées du titre AFRIQUIA GAZ et du MADEX

Volatilité	3 mois	6 mois	12 mois
AFRIQUIA GAZ	30,7%	31,5%	40,2%
MADEX	15,1%	13,9%	17,8%
Volatilité relative*	0,87x	0,69x	1,13x

*La volatilité relative correspond au rapport entre la covariance du rendement du titre avec le marché divisé par la variance du rendement du marché.

Source : BMCE Capital

La volatilité du titre AFRIQUIA GAZ, retracée dans le tableau ci-dessus, traduit des fluctuations plus importantes que celle du MADEX, son indice de référence.

En effet, entre le 24 novembre 2006 et le 23 novembre 2007, elle se situe à 40,2% pour AFRIQUIA GAZ contre 17,8% pour le MADEX. La volatilité sur 6 mois ressort, pour sa part, à 31,5% comparativement à 13,9% pour l'indicateur des valeurs du continu. Sur les trois derniers mois, elle s'établit à 30,7% pour AFRIQUIA GAZ contre 15,1% pour le baromètre des valeurs les plus liquides.

Notons que la volatilité est obtenue par l'écart type des variations quotidiennes du cours de l'action (exprimées en base logarithmique), multiplié par la racine carrée du nombre de jours considérés. De manière générale, la formule est la suivante :

³ Le taux de cotation est déterminé par le nombre de jours où la valeur a traité comparativement au nombre de jours de Bourse.

$$R_t = \ln\left(\frac{P_t + D^*_t}{P_{t-1}}\right)$$

$$VH = \sqrt{250} * \sqrt{\frac{1}{N-1} \sum_1^N (R_t - \bar{R})^2}$$

Avec :

P_t est le cours jour t;

P_{t-1} est le cours de la veille du jour t ;

D^*_t est le dividende détaché en t ;

VH est la volatilité historique annualisée, sur une base d'un an, soit 250 séances boursières.

N : Nombre de performances calculées pendant la période.

\bar{R} : Moyenne des rendements

R_t : Rendement augmenté du dividende.

3. Explication du la fourchette par la méthode du multiple écart-type :

Pour déterminer la limite supérieure de la fourchette de prix proposée, il a été recouru à la méthode du multiple écart-type étant donné sa pertinence dans l'évaluation de l'impact du haut de fourchette proposé sur la volatilité du titre. Cette dernière présente l'avantage d'intégrer aussi bien l'ampleur de la variation du cours que la volatilité sur la période d'observation.

Concrètement, cette méthode se traduit par la conversion d'un rendement exprimé en pourcentage absolu en évolution reflétant une variation en multiple d'écart type. La formule retenue est la suivante :

$$\text{Evolution multiple Ecart-type} = \frac{\text{Evolution du CMP (1 mois glissant) en MAD}}{\text{Ecart-type en MAD observé en début de période}}$$

A travers cette méthode, on se propose de déterminer la volatilité du titre AFRIQUIA GAZ afin de mieux en limiter l'amplitude dans les mois à venir compte tenu de la fourchette de prix proposée.

	Volatilité 1 an glissant	CMP 1 mois glissant
Au 23/11/06	38,3%	814
Au 23/11/07	40,2%	1187
Ecart en MAD (CMP ^t - CMP ^{t-1})		374
Volatilité 1 an en t-1 exprimée en MAD		311,7 ^(*)
Multiple écart-type au 23/11/07		1,19x^(**)

* Produit de la volatilité un an glissant au 23/11/2006 et du CMP correspondant

** Rapport entre l'écart en MAD et la volatilité annualisée exprimée en MAD

Après définition du haut de la fourchette à MAD 1 650, la volatilité prévisionnelle du titre AFRIQUIA GAZ devrait se restreindre à 1,02x son écart type.

Fourchette Haute proposée	1650
Ecart en MAD (Fourchette haute - CMP ^t)	463
Volatilité 1 an en t exprimée en MAD	452,2
Multiple écart-type de la fourchette	1,02x

Dans ce sillage, le Multiple d'écart type du titre AFRIQUIA GAZ pour la fourchette de prix proposée est de 1,02x contre 1,19x actuellement.

4. Interprétation de la fourchette par la Méthode des Ecart relatifs :

	Plus Haut Fourchette	Plus Bas Fourchette	Ecart Relatif
AFRIQUIA GAZ	1 650	1 150	43,5%
BMCE BANK	3 500	2 200	59,1%
CGI	3 360	2 100	60,0%
ADDOHA	3 800	2 650	43,4%
MAROC TELECOM	150	100	50,0%

Source : BMCE Capital

Afin de renforcer notre argumentaire concernant la fourchette proposée, nous proposons de déterminer l'intervalle des prix en se référant à un échantillon représentatif des dernières opérations initiées dans le cadre des programmes de rachats.

En définissant le haut de la fourchette à MAD 1 650 et le bas de fourchette à MAD 1 150, l'écart relatif pour AFRIQUIA GAZ ressort à 43,5%. Cet écart se situe dans l'intervalle des écarts observés pour les quatre programmes de rachat considérés, lesquels sont compris entre 43,4% et 60,0%.

5. Tracking du cours du titre AFRIQUIA GAZ :

	CMP	Extremums à la clôture (MAD)		Moyenne quotidienne des titres échangés sur le MC
		Plus Haut	Plus Bas	
2006				
Décembre	881	930	806	1088
2007				
Janvier	954	1 195	836	1311
Février	1 151	1 200	1 050	2 098
Mars	1 278	1 340	1 150	2 054
Avril	1 383	1 450	1 280	571
Mai	1 228	1 375	1 101	1124
Juin	1 286	1 305	1 240	822
Juillet	1 241	1 282	1 206	75
Août	1 300	1 335	1 241	506
Septembre	1 254	1 323	1 210	1 232
Octobre	1 248	1 279	1 200	423
Novembre	1 162	1 250	1 075	1 346

Source : BVC

6. Programmes de rachats précédents:

A ce jour, AFRIQUIA GAZ S.A n'a lancé aucun programme de rachat sur ses propres actions.

En conclusion, la fourchette proposée pour le programme de rachat de l'action AFRIQUIA GAZ est de [MAD 1 150 ; MAD 1 650]. Cette fourchette est adéquate pour permettre à AFRIQUIA GAZ S.A d'intervenir sur le marché pour réguler le cours de son titre, limitant ainsi les fortes fluctuations dont ce dernier a récemment fait l'objet.

VI. INCIDENCE DU PROGRAMME SUR LA SITUATION FINANCIERE D'AFRIQUIA GAZ

L'intention d'AFRIQUIA GAZ n'étant pas d'annuler les titres rachetés, le programme n'aura pas d'incidence sur les comptes de la société autre que l'enregistrement des plus ou moins values éventuelles constatées au compte de résultat en fonction des cours de l'action au moment de l'exécution des ordres d'achat ou de vente des titres.

En faisant l'hypothèse que AFRIQUIA GAZ acquière tous les titres visés par le programme au prix maximum de MAD 1 650 et les revende tous au prix minimum de MAD 1 150, la moins-value maximale serait de MAD 51,6 millions.

VII. TRAITEMENT COMPTABLE ET FISCAL

1. Traitement comptable :

Les titres acquis par la société dans le cadre du programme de rachat seront considérés comme des Titres et Valeurs de placement.

A l'acquisition, ces titres seront comptabilisés à leur prix d'achat au débit du compte concerné. A la suite d'une cession de ces titres ou d'une partie de ces titres, le compte concerné sera crédité du montant initial de l'achat des titres vendus et la plus ou moins value sera constatée dans les comptes du résultat financier. A la fin de chaque exercice la valeur des titres en portefeuille sera comparée au cours boursier du 31 décembre ; les moins values latentes seront constatées en tant que provisions financières.

2. Régime fiscal :

Régime fiscal applicable aux profits de cession

Le rachat par AFRIQUIA GAZ de ses propres titres aurait une incidence sur son résultat imposable dans la mesure où ces titres seraient cédés ultérieurement à un prix différent du prix de rachat. Cette différence de prix donnera lieu à des gains ou pertes soumis au régime des plus ou moins values.

-Imposition des profits de cession

Les profits nets résultant de la cession, en cours ou en fin d'exploitation, d'actions cotées à la Bourse des Valeurs de Casablanca sont imposables en totalité.

Régime fiscal applicable aux dividendes

Les actions possédées par la société ne donnent pas droit aux dividendes.

**PARTIE III : PRESENTATION DE AFRIQUIA GAZ
S.A.**

I. RENSEIGNEMENTS A CARACTERE GENERAL

- **Dénomination sociale :** AFRIQUIA GAZ S.A.
- **Siège social :** Rue Ibnou Elouenane, Aîn Sebaâ - Casablanca
- **Forme juridique :** Société anonyme régie par la loi n°17/95 relative aux sociétés anonymes. La société a procédé à l'harmonisation de ses statuts aux nouvelles dispositions de cette même loi, suite à l'Assemblée Générale Extraordinaire du 22 novembre 1999.
- **Date de constitution :** 1992
- **Durée de vie :** 99 ans
- **Objet social :** Selon l'article 3 des statuts, la société a pour objet :
 - Le commerce et l'industrie, sous toutes ses formes, y compris l'importation, l'exportation, la reprise en raffinerie, l'entreposage, le magasinage, le transport, la consignation et la distribution des gaz de pétrole liquéfiés ainsi que de tous sous-produits et denrées ;
 - La création et l'exploitation de tout centre de stockage de conditionnement et de remplissage de ces gaz, tant pour le compte de la société que pour le compte de tous tiers ;
 - L'exploitation de toutes marques et procédés ;
 - Et plus généralement toutes opérations quelconques se rattachant directement ou indirectement à l'objet principal et pouvant faciliter l'extension et le développement de la société.
- **Capital social :** MAD 343 750 000 entièrement libéré réparti en 3 437 500 actions d'une valeur nominale de MAD 100, toute de même catégorie.
- **Exercice social :** Du 1^{er} janvier au 31 décembre
- **Tribunal compétent en cas de litige :** Tribunal de Commerce de Casablanca.
- **Numéro d'Inscription au Registre de Commerce** 68 545 Casablanca
- **Téléphone :** 022 35 21 44
- **Télécopie :** 022 35 22 39
- **Site Web :** www.afriquiagaz.com
Site de la holding : www.akwagroup.com
- **E-mail :** l.oualhadj@akwagroup.com
- **Consultation des documents juridiques :** Les documents sociaux, comptables et juridiques dont la communication est prévue par la loi et les statuts en faveur des actionnaires et des tiers peuvent être consultés au siège social de d'AFRIQUIA GAZ S.A ou à ses bureaux sis 139 Bd Moulay Ismaïl - Casablanca.

▪ **Liste des textes législatifs applicables à l'émetteur :**

- La Société est régie par le droit marocain, la loi 17-95 promulguée par le Dahir n° 1-96-124 du 14 rabii II 1417 (30 août 1996) relative aux sociétés anonymes, ainsi que par ses statuts.

De par son activité, elle est régie par les textes suivants :

- Arrêté du Ministre du Commerce, de l'Industrie, des Mines et de la Marine Marchande n° 053-62 du 2-1-1962 relatif aux caractéristiques des gaz de pétrole liquéfié (BO n° 2.571 du 2 février 1962) ;
- Arrêté 324-68 du 3-6-1968 ;
- Arrêté du Ministre du Commerce, de l'artisanat, de l'Industrie, des Mines et de la Marine Marchande 345-68 du 11-6-1968 relatif au déplacement des stations services ou stations de remplissage ;
- Décret n°2-72-622 du 12-2-1973 portant délégation de pouvoirs au ministre chargé des mines en ce qui concerne les stocks de sécurité relatifs aux produits énergétiques ;
- Dahir portant loi n° 1-72-255 du 22-2-1973 sur l'importation, l'exportation, le raffinage, la reprise en raffinerie et en centres emplisseurs, le stockage et la distribution des hydrocarbures ;
- Décret n° 2-72-513 du 7-4-1973 pris pour l'application du dahir portant loi n° 1-72-255 du 22 février 1973 sur l'importation, l'exportation, le raffinage, la reprise en raffinerie et en centres emplisseurs, le stockage et la distribution des hydrocarbures ;
- Arrêté du Ministre du Commerce, de l'Industrie, des Mines et de la Marine Marchande n° 674-73 du 31-5-1973 relatif au réseau de distribution au détail des repreneurs en raffineries d'hydrocarbures raffinés autres que les gaz de pétrole liquéfié ;
- Arrêté du Ministre du Commerce, de l'Industrie, des Mines et de la Marine Marchande n° 773-73 du 20-7-1973 définissant l'importance du parc de bouteilles des repreneurs en centres emplisseurs ;
- Dahir portant loi n° 1-75-368 du 4-9-1975 modifiant et complétant la loi n° 009-71 du 12 octobre 1971. (BO n° 3280 du 10 septembre 1975) ;
- Arrêté 3-337-75 du 4-9-1975 ;
- Dahir portant loi n° 1-76-294 du 16-2-1977 modifiant et complétant la loi n° 009-71 du 12 octobre 1971 relatif aux stocks de sécurité. (BO n° 3359 du 16 mars 1977) ;
- Arrêté du Ministre du Commerce, de l'Industrie, des Mines et de la Marine Marchande n° 393-76 du 17-2-1977 relatif aux stocks de sécurité des produits

pétroliers. (BO n°3361 du 30 mars 1977) ;

- Arrêté du Ministre de l'Energie et des Mines n°483-81 du 25-5-1981 relatif à la valorisation et à la dévalorisation des stocks des produits pétroliers (BO n°3588 du 5 aout 1981) ;
- Arrêté du Ministre de l'Energie et des Mines n°484-81 du 25-5-1981 relatif aux conditions d'utilisation de la marge spéciale pour le financement des stocks de sécurité en combustibles liquides et gazeux (BO n°3588 du 5 aout 1981) ;
- Arrêté du Ministre de l'Energie et des Mines n°485-81 du 25-5-1981 modifiant l'arrêté du Ministre du Commerce, de l'Industrie, des Mines et de la Marine Marchande n° 393-76 du 17-2-1977 relatif aux stocks de sécurité des produits pétroliers (BO n°3588 du 5 aout 1981) ;
- Dahir portant loi n° 1-82-209 du 5-10-1984 portant promulgation de la loi n° 35-79 modifiant et complétant la loi n° 008-71 du 12 octobre 1971 sur la réglementation et le contrôle des prix et des conditions de détention et de ventes de produits et de marchandises ;
- Arrêté du Ministre de l'Energie et des Mines n° 153-88 du 22 février 1991 relatif aux caractéristiques des grands produits pétroliers ;
- Arrêté du Ministre de l'Energie et des Mines n°944-91 du 18 juin 1991 modifiant et complétant l'arrêté du Ministre de l'Energie et des Mines n° 153-88 du 22 février 1991 relatif aux caractéristiques des grands produits pétroliers (BO n°4107 du 17-7-1991) ;
- Arrêté du ministre de l'énergie et des mines n° 42-95 du 27 rejeb 1415 (30 décembre 1994) relatif à la fixation des prix de reprise en raffinerie et de vente du carburéacteur JP1;
- Arrêté du ministre de l'énergie et des mines n° 43-95 du 27 rejeb 1415 (30 décembre 1994) relatif à la fixation des prix de reprise en raffinerie et de vente des combustibles liquides et du butane
- Arrêté du ministre de l'énergie et des mines n° 2245-95 du 9 rabii II 1416 (5 septembre 1995) modifiant l'arrêté du ministre de l'énergie et des mines n° 42-95 du 27 rejeb 1415 (30 décembre 1994) relatif à la fixation des prix de reprise en raffinerie et de vente du carburéacteur JP1 ;
- Dahir n° 1-95-141 du 6 rabii I 1416 (4 août 1995) portant promulgation de la loi n° 4-95 modifiant et complétant le dahir portant loi n° 1-72-255 du 18 moharrem 1393 (22 février 1973) sur l'importation, l'exportation, le raffinage, la reprise en raffinerie et en

centre emplisseur, le stockage et la distribution des hydrocarbures;

- Arrêté du ministre de l'énergie et des mines n° 2246-95 du 9 rabii II 1416 (5 septembre 1995) modifiant l'arrêté du ministre de l'énergie et des mines n° 43-95 du 27 rejev 1415 (30 décembre 1994) relatif à la fixation des prix de reprise en raffinerie et de vente des combustibles liquides et du butane ;
- Arrêté du ministre de l'énergie et des mines n° 2671-95 du 13 joumada II 1416 (7 novembre 1995) modifiant l'arrêté du ministre de l'énergie et des mines n° 43-95 du 27 rejev 1415 (30 décembre 1994) relatif à la fixation des prix de reprise en raffinerie et de vente des combustibles liquides et du butane;
- Décret n° 2-95-699 du 22/5/1996 modifiant et complétant le décret n° 2-72-513 du 7/4/1973 pris pour l'application du Dahir sus visé n° 1-72-255 ;
- Arrêté 712-97 du 31-3-1997 ;
- Arrêté du ministre du transport et de la marine marchande, du tourisme, de l'énergie et des mines n° 2869-97 du 28 joumada II 1418 (31 octobre 1997) modifiant l'arrêté du ministre de l'énergie et des mines n° 43-95 du 27 rejev 1415 (30 décembre 1994) relatif à la fixation des prix de reprise en raffinerie et de vente des combustibles liquides et du butane ;
- Arrêté du ministre du transport et de la marine marchande, du tourisme, de l'énergie et des mines n° 251-98 du 30 ramadan 1418 (29 janvier 1998) modifiant l'arrêté du ministre de l'énergie et des mines n° 43-95 du 27 rejev 1415 (30 décembre 1994) relatif à la fixation des prix de reprise en raffinerie et de vente des combustibles liquides et du butane ;
- Arrêté du ministre du transport et de la marine marchande, du tourisme, de l'énergie et des mines n° 533-98 du 29 chaoual 1418 (27 février 1998) modifiant l'arrêté du ministre de l'énergie et des mines n° 43-95 du 27 rejev 1415 (30 décembre 1994) relatif à la fixation des prix de reprise en raffinerie et de vente des combustibles liquides et du butane.

De par sa cotation sur la Bourse des Valeurs, elle est soumise à toutes les dispositions légales et réglementaires relatives au marché financier et notamment :

- Dahir portant loi n°1-93-211 du 21 septembre 1993 relatif à la Bourse des Valeurs modifié et complété par les lois 34-96, 29-00 et 52-01 ;
- Règlement Général de la Bourse des Valeurs approuvé par l'Arrêté du Ministre de l'Economie et des Finances

n°499-98 du 27 juillet 1998 et amendé par l'Arrêté du Ministre de l'Economie, des Finances, de la Privatisation et du Tourisme n°1960-01 du 30 octobre 2001. Celui-ci a été modifié par l'amendement de juin 2004 entré en vigueur en novembre 2004 ;

- Dahir portant loi n°1-93-212 du 21 septembre 1993 relatif au Conseil Déontologique des Valeurs Mobilières et aux informations exigées des personnes morales faisant appel public à l'épargne tel que modifié et complété par la loi n°23-01 ;
- Dahir portant loi n°35-96 relative à la création du dépositaire central et à l'institution d'un régime général de l'inscription en compte de certaines valeurs, modifié et complété par la loi n°43-02 ;
- Règlement général du dépositaire central approuvé par l'arrêté du Ministre de l'Economie et des Finances n°932-98 du 16 avril 1998 et amendé par l'arrêté du Ministre de l'Economie, des Finances, de la Privatisation et du Tourisme n°1961-01 du 30 octobre 2001 ;
- Dahir n° 1-96-246 (29 chaabane 1417) portant promulgation de la loi n° 35-96 relative à la création d'un dépositaire central et à l'Institution d'un régime général de l'inscription en compte de certaines valeurs ;
- Dahir n°1-04-21 du 21 avril 2004 portant promulgation de la loi n°26-03 relative aux offres publiques sur le marché boursier.

II. ACTIVITE ET ORGANISATION

1. Historique et activités

Créée en 1965 en tant que département au sein de la société Marocaine de Distribution de Carburants (AFRIQUIA SMDC), AFRIQUIA GAZ a rapidement été appelée à se développer vers la fin des années 70 avec la diversification dans la distribution de propane.

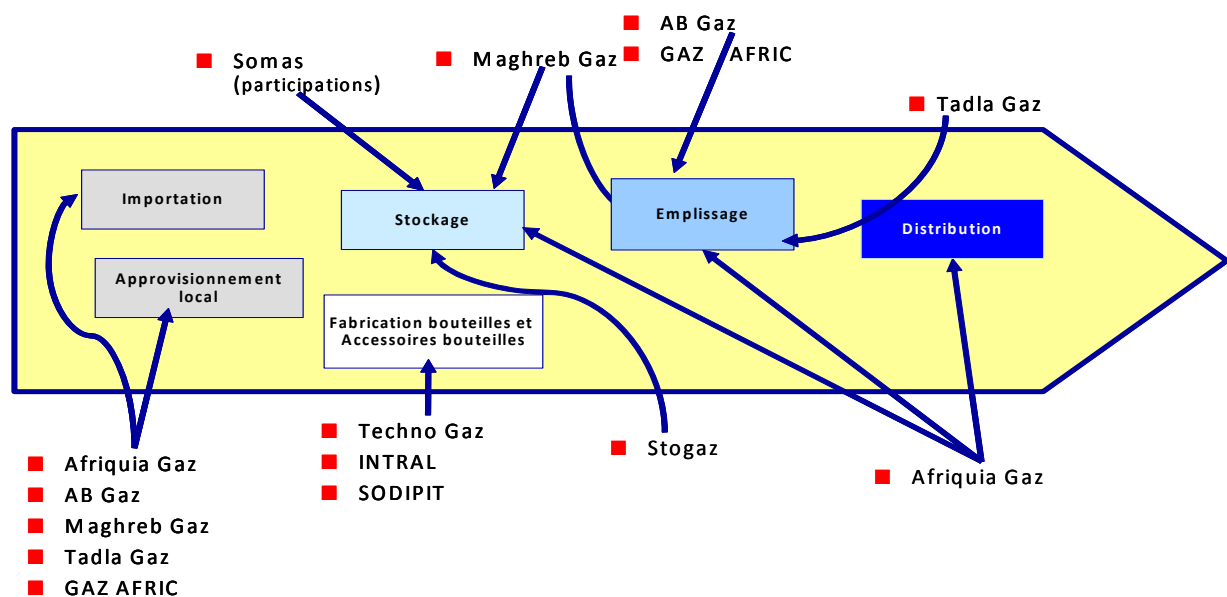
L'expansion rapide de la holding AKWA Group, appuyée par la volonté du Management de restructurer de manière plus efficiente son schéma organisationnel, s'est traduite par la spécialisation et la filialisation des différentes entités, regroupées en cinq pôles distincts : Carburants & Lubrifiants, Gaz, Fluides, Technologies, Médias, Télécommunications et Participations-TMTP- et Immobilier (créé début 2007).

Capitalisant sur une structure juridique propre ainsi que sur le soutien financier et institutionnel de ses actionnaires, AFRIQUIA GAZ a poursuivi son chantier de développement, à travers la mise en place d'un nouveau centre emplisseur à Marrakech (localité de Harbil) en 1995, l'introduction de 20% de son capital à la Bourse des Valeurs de Casablanca en 1999 et la mise en œuvre de plusieurs projets de partenariats.

Ainsi, en date du 29 avril 2005, AFRIQUIA GAZ et CGP PRIMAGAZ ont conclu un accord portant sur l'acquisition par AFRIQUIA GAZ auprès de CGP PRIMAGAZ de 99,9% de PRIMAGAZ Holding et par conséquent 50% de TISSIR PRIMAGAZ et de 100% de SODIPIT pour un montant global de M MAD 690.

En juin 2005, AFRIQUIA GAZ a procédé à une recapitalisation de plus de MAD 1,0 Md en vue de financer l'acquisition des 50% restant de TISSIR PRIMAGAZ détenus par AFRIQUIA SMDC (suite au rapprochement D'AFRIQUIA SMDC et de OISMINE Group en mars 2005) contre une mise de M MAD 646⁴. En contrôlant TISSIR PRIMAGAZ, AFRIQUIA Gaz devient le leader national de la distribution de GPL et se renforce pour faire face à la libéralisation du secteur.

A travers AFRIQUIA GAZ et les autres filiales du pôle Gaz du Groupe, AKWA Group intervient au niveau de tous les maillons de la chaîne de valeur du GPL au Maroc :



⁴ Y compris les dividendes perçus par AFRIQUIA GAZ de M MAD 34 au titre des actions portant jouissance en 2004.

Source : AFRIQUIA GAZ

AFRIQUIA GAZ intervient sur les deux segments du marché marocain des GPL, à savoir l'emplissage des bouteilles et la distribution de GPL en conditionné et en vrac.

Les approvisionnements en GPL

Pour ses approvisionnements, AFRIQUIA GAZ effectue ses importations directement auprès de majors⁵ internationaux et auprès de SONATRACH et de CEPSA ainsi qu'indirectement par l'intermédiaire de courtiers spécialisés. En 2007, le total des importations contractuelles et spots s'est élevé à près de 361 000 TM de butane et 54 000Tm de propane. Ces importations se font de provenances diverses (Algérie, Norvège, Espagne, Royaume-Uni, etc) et sont acheminées essentiellement sur les terminaux de Jorf Lasfar et Mohammedia.

Au port de Mohammedia, les importations de butane sont réceptionnées dans les cavités communes de la société de stockage SOMAS dont la capacité totale de stockage s'établit à 110 000 TM et dans laquelle AFRIQUIA GAZ détient une participation.

Au port de JORF LASFAR, le terminal de réception possède une capacité actuelle de 5 200 TM en butane et 1 200 TM en propane. Cette capacité est notamment appelée à augmenter dans les prochaines années pour atteindre 20 000 TM pour le butane et 3 600 TM pour le propane.

L'emplissage de GPL

S'agissant de l'activité d'emplissage, elle est caractérisée par une forte corrélation à l'activité distribution de GPL conditionnés. A ce titre, AFRIQUIA GAZ, dans le cadre de la distribution de GPL conditionnés, fait appel à trois types de centres emplisseurs :

- Les centres d'emplissage propres à AFRIQUIA GAZ ;
- Les centres d'emplissage entrant dans le périmètre de AKWA GROUP ;
- Les centres emplisseurs d'autres sociétés.

Le choix de l'un de ces trois modes d'emplissage dépend essentiellement de la localisation géographique des centres, de leur proximité avec le lieu de distribution et de l'optimisation de la *supply chain*.

La distribution de GPL

Pour ce qui est de l'activité de distribution de GPL, elle constitue le cœur de métier de AFRIQUIA GAZ. A cet effet, la société dispose d'un panel de produits complets et propose du GPL en vrac et du GPL conditionné : Butane 3 Kilogrammes (B3), Butane 6 Kilogrammes B6, Butane 12 Kilogrammes (B12) et Propane 35 Kilogrammes (P35).

Pour la distribution de GPL vrac, AFRIQUIA GAZ fournit directement les utilisateurs finaux qui disposent de citernes fixes installées et entretenues par la société. La distribution du GPL conditionné s'appuie, pour sa part, sur un réseau de dépositaires implantés sur l'ensemble du territoire national.

⁵ Les majors mondiaux du secteur pétroliers sont au nombre de cinq : EXXON MOBIL, SHELL, BP AMOCO, CHEVRON et TOTAL.

Les autres entités du Pôle Gaz du groupe

Outre ses centres emplisseurs détenus à 100% (Marrakech, Mohammedia, Jorf Lasfar et Beni Mellal), la société travaille en synergie avec les différentes entités constituant le pôle Gaz d'AKWA Group.

Les centres de stockage :

JORF LASFAR : Appartenant à Afriquia Gaz, le terminal de Jorf Lasfar a une capacité de stockage de 6 400 T. Afriquia Gaz a récemment entamé un projet d'extension de la capacité de stockage de ce terminal de 5.560 m³ pour le propane et de 28.000 m³ pour le butane.

SOMAS (Société Marocaine de Stockage) : Unité de stockage, d'une capacité de 120 000 TM, localisée à Mohammedia et détenue par les plus importants distributeurs de GPL. Elle assure la réception de cargaisons de tous types de bateaux, en particulier des butaniers, de 40 000 tonnes en réfrigéré.

STOGAZ : Détenue à parts égales par AFRIQUIA GAZ et Shell, Stogaz stocke des GPL, essentiellement du propane, qui est acheminé depuis le port de Mohammedia par pipe jusqu'au site. Sa capacité de stockage atteint les 2 400 tonnes.

Les centres emplisseurs :

MAGHREB GAZ : cette société dispose de deux centres emplisseurs situés dans la région du Grand Casablanca et détenue à hauteur de 37,5% par AKWA Group, de 37,5% par SHELL et de 25% par ZIZ. La capacité d'emplissage des deux centres s'élève à 136 000 TM par an. Maghreb Gaz dispose d'un terminal de stockage à Mohammedia ;

AB GAZ : Centre emplisseur situé à Souk El Arbaâ, ayant pour actionnaires AKWA Group (52%) et ZIZ (48%). Sa capacité d'emplissage annuelle avoisine les 80 000 TM ;

TADLA GAZ : Situé à Oued Zem et détenu à 50% par Akwa Group et 50% par SHELL. La capacité d'emplissage de ce centre est de 45 000 T/an pour le butane et de 3 000 T/an pour le propane ;

SALAM GAZ : (20% AFRIQUIA GAZ) Leader dans le domaine de l'emplissage des GPL, avec 30% de parts de marché, Salam Gaz dispose de 15 centres emplisseurs situés à Sidi-Kacem, Tanger, Fès, Oujda, Nador, Errachidia, Tétouan, Taza, Al Hoceïma, Skhirat, Larache et Marrakech ;

GAZ AFRIC : Détenue à 50% par AFRIQUIA GAZ, GAZ AFRIC dispose de deux centres emplisseurs, à Agadir et Tiznit, d'une capacité respective de 12 000 m³ et 800 m³, capables d'assurer conjointement un emplissage de 70 000 tonnes par an. GAZ AFRIC dispose d'un terminal de stockage à Agadir.

Les sociétés de fabrication et de réparation des bouteilles :

SODIPIT : Sodipit est une société spécialisée dans la fabrication d'accessoires et l'entretien de bouteilles de gaz. Sa capacité de production s'élève à 500 000 bouteilles par an. L'activité de Sodipit comprend la fabrication de robinets, boîtes à clapets, réchauds et pieds de bouteilles ;

INTRAL : Située à Mohammedia, Intral fabrique des bouteilles de GPL pour les besoins du groupe et de ses confrères. Elle est dotée d'une capacité de production de 1 000 000 bouteilles par an ;

TECHNOGAZ : Située à El Jadida, cette société de fabrication et d'entretien des bouteilles de GPL est détenue par AKWA Group et ZIZ à hauteur de 50% chacune. Sa capacité de production s'élève à 600 000 bouteilles par an.

2. Filiales

AFRIQUIA GAZ dispose des participations suivantes :

Données au 31 décembre 2006		GAZAFRIC	SALAMGAZ	STOGAZ	SODIPIT	SOMAS	OMNIUM DE STOCKAGE	PROACTIS (Ex AFRIQUIA MANAGEMENT)
Siège social		Quartier industriel Anza Route d'Essaouira Agadir BP 6291	Résidence les jardins d'Irama secteur 9 hayriad BP 2016 Rabat	Rue Farhat Hachad, Mohamedia	Chemin de la falaise Mohamedia	Lotissement des pétroliers Oued El Maleh Mohammedia	Km 7 route de Rabat Ain Sebaa Casablanca	Km 7 route de Rabat Ain Sebaa Casablanca
Activité		Emplissage GPL	Emplissage GPL	Stockage GPL	Société de fabrication de bouteilles	Stockage GPL	GPL	Gestion
Montant du capital (en MAD)		15 000 000	150 000 000	45 000 000	10 000 000	60 000 000	8 400 000	2 000 000
Valeur nominale de l'action		100	100	100	100	100	1 000	100
Actions détenues	Nombre	74 996	299 997	224 982	99 993	48 000	8 400	4 928
	% total	50%	20%	50%	99,99%	8%	100%	25%
Droits de vote détenus	Nombre	74 996	299 997	224 982	99 993	48 000	8 400	4 928
	% total	50%	20%	50%	99,99%	8%	100%	25%
Autres actionnaires (détenant plus de 5%)		Particuliers	SAMIR, TOTAL MAROC ZIZ	Shell du Maroc	Néant	SAMIR Shell du Maroc Oismine Group Total Maroc PETROM CMH Omnium de stockage ZIZ Afriquia SMDC	Néant	Afriquia SMDC, Akwa Group, Maghreb Oxygène
Exercice 2005	CA (en MAD)	443 768 259	1 843 115 766	10 820 250	65 478 493	34 618 709	0	29 300 000
	RN (en MAD)	10 890 532	69 019 255	12 419	-216 617	9 643 094	-15 120	109 000
	Dividendes perçus (en MAD)						336 000	
Exercice 2006	CA (en MAD)	705 699 643	2 433 692 703	9 913 912	45 734 085	49 537 895	0	33 319
	RN (en MAD)	12 278 263	80 393 006	183 392	821 553	14 584 225	523 020	167 000
	Dividendes perçus (en MAD)	5 475 000	12 000 000			720 000		
Nature des flux financiers entre Afriquia Gaz et la filiale		- Facturation par la filiale de prestations d'emplissage de GPL ; - versement de dividendes à Afriquia Gaz	- Facturation par la filiale de prestations d'emplissage de GPL ; - versement de dividendes à Afriquia Gaz	Facturation par la filiale de prestations de stockage de GPL	- Facturation par la filiale de prestations de réparation de bouteilles ; - avances financières par Afriquia Gaz	- Facturation par la filiale de prestations de stockage de GPL ; - versement de dividendes à Afriquia Gaz	- Versement de dividendes à Afriquia Gaz	- Facturation par la filiale de prestations de tenue de la comptabilité, gestion de la paie, des systèmes d'information et du patrimoine.

Source : AFRIQUIA GAZ

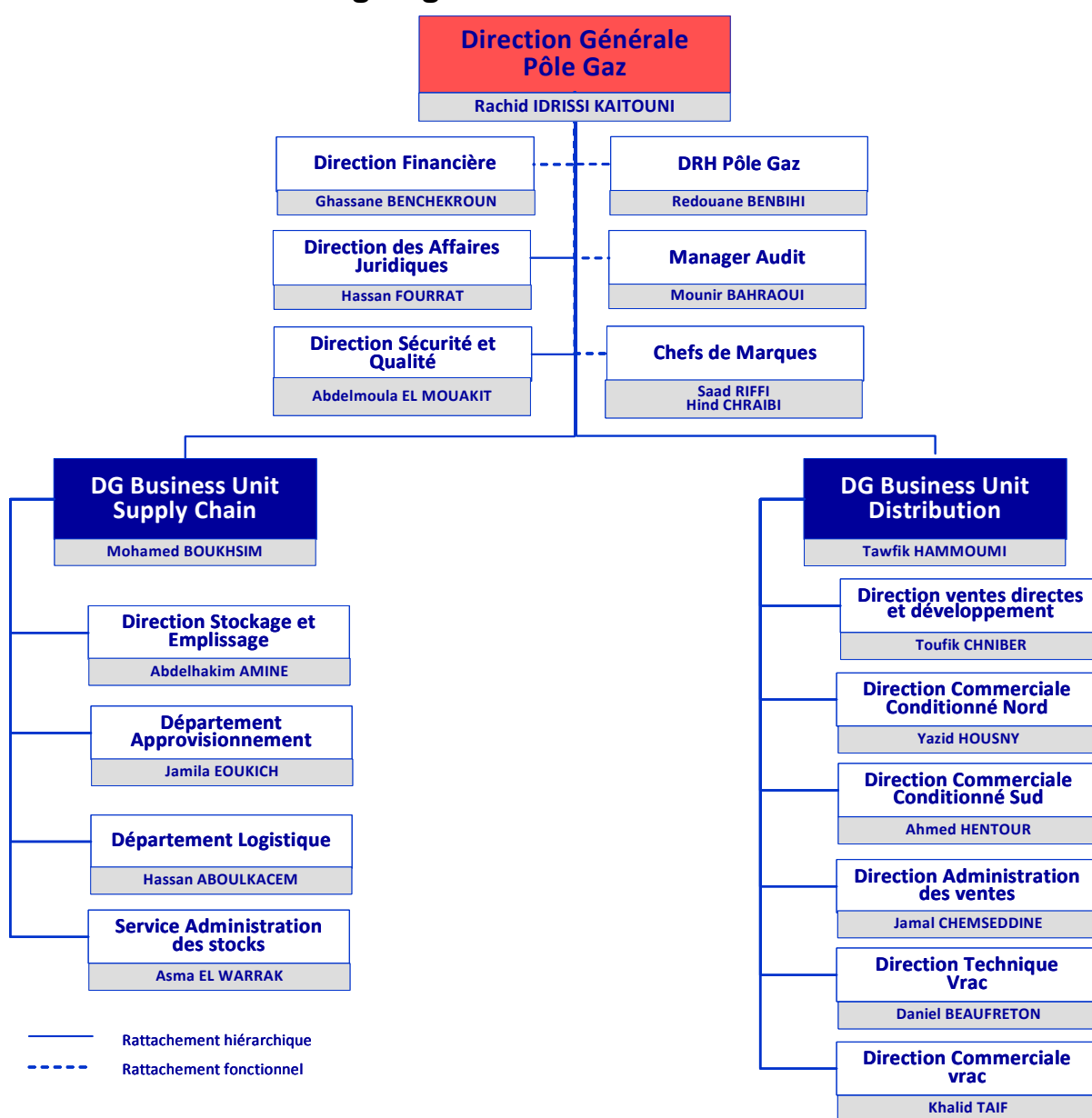
3. Organisation

AFRIQUIA GAZ est dirigée par M. Ali WAKRIM en qualité de Président du conseil d'administration suite à la démission de M. Aziz AKHANNOUCH. La nomination de M. Ali WAKRIM a été adoptée par le conseil d'administration tenu le 07 novembre 2007 et sera ratifiée par la prochaine Assemblée Générale Ordinaire approuvant les comptes de l'exercice 2007.

Les autres principaux cadres dirigeants de la société sont :

- M. Rachid IDRISSEI KAITOUNI, Directeur Général du Pôle Gaz et administrateur de Afriquia Gaz ;
- M. Tawfik HAMMOUMI, Directeur Général Business Unit Distribution de AFRIQUIA Gaz ;
- M. Mohamed BOUKHSIM, Directeur Général Business Unit Supply Chain de Afriquia Gaz ;

Organigramme AFRIQUIA GAZ



Source : AFRIQUIA GAZ

III. REPARTITION DU CAPITAL

1. Structure et répartition du capital

Au 30 juin 2007, le capital social de AFRIQUIA GAZ s'établit à MAD 343 750 000, entièrement libéré, réparti en 3 437 500 actions de valeur nominale MAD 100.

Actionnaires	Nombre d'actions détenues	Part dans le capital	Nombre de droits de vote	Part des droits de vote
AFRIQUIA SMDC	1 306 250	38,0%	1 306 250	38,0%
AKWA GROUP	1 031 250	30,0%	1 031 250	30,0%
RMA WATANYA	178 750	5,2%	178 750	5,2%
ATLANTA	140 938	4,1%	140 938	4,1%
Wafa ASSURANCE	134 063	3,9%	134 063	3,9%
CNIA	96 250	2,8%	96 250	2,8%
CDG	85 938	2,5%	85 938	2,5%
MCMA/MAMDA	68 750	2,0%	68 750	2,0%
AXA ASSURANCES MAROC	58 438	1,7%	58 438	1,7%
FLOTTANT	336 875	9,8%	336 875	9,8%
TOTAL	3 437 502	100,0%	3 437 502	100,0%

Source : AFRIQUIA GAZ et Bourse de Casablanca

AFRIQUIA SMDC détient directement 38,00% du capital social et des droits de vote de la société. AKWA Group, le Holding de tête, détient 30,00% du capital social et des droits de vote de la société.

A ce jour, aucun pacte d'actionnaires n'a été signé entre les actionnaires de AFRIQUIA GAZ.

2. Evénements récents et perspectives

Evénements récents

AFRIQUIA GAZ œuvre pour l'extension de ses capacités de stockage afin de mieux répondre à une demande en GPL en forte augmentation. C'est dans ce cadre que la société vient de démarrer un projet de stockage de propane à Jorf Lasfar, pour une capacité additionnelle de 5 560 m³ tout en lançant la réalisation de 4 sphères aériennes de stockage de butane pour une capacité supplémentaire de 28 000 m³.

Principaux chiffres sociaux relatifs aux exercices 2005, 2006, S1 2006 et S1 2007

En M MAD	2005	2006	Var	S1 06	S1 07	Var
Chiffre d'affaires	1 302,2	2 692,9	106,80%	1 525,4	1 406,9	-7,78%
Résultat d'exploitation	116,8	307,3	163,10%	161,8	176,2	8,90%
Marge opérationnelle	8,97%	11,41%	2,44 pts	10,61%	12,52%	1,91 pts
Résultat financier	3,7	-10,7	NS	-3,9	-7,6	-94,90%
Résultat non courant	37,2	-6,1	NS	-6,1	7,1	NS
Résultat net	107,2	190,1	77,24%	102,0	116,3	14,13%
Marge nette	8,23%	7,06%	-1,17 pts	6,68%	8,27%	-1,59 pts

Source : AFRIQUIA GAZ

2006 vs 2005

Capitalisant sur l'acquisition de TISSIR PRIMAGAZ, AFRIQUIA GAZ totalise des réalisations commerciales de près de MAD 2,7 Md au titre de l'année 2006. Le volume de GPL distribué s'est établi à 686 236 tonnes.

Pour sa part et consécutivement au développement de synergies opérationnelles, le résultat d'exploitation s'établit à M MAD 307,3, portant la marge opérationnelle à 11,4% à fin décembre 2006.

Le résultat financier redevient, quant à lui, déficitaire de M MAD -10,7, consécutivement à l'alourdissement de 4x des charges d'intérêt à M MAD 63,6 et la constatation d'un mali de fusion de M MAD 25.

En définitive, le résultat net se bonifie de 77,2% à M MAD 190,1, renforçant la marge nette à près de 7,1%.

S1 2007 vs S1 2006

Tirant profit de sa fusion avec TISSIR PRIMAGAZ, AFRIQUIA GAZ voit ses ventes s'apprécier de 11% au terme du premier semestre 2007 à 376 202 TM. Néanmoins, le chiffre d'affaires ressort en repli de 7,8% à MAD 1,4 Md. Cette situation traduit une baisse des livraisons inter-centres emplisseurs. Grâce à une meilleure maîtrise de la *supply chain*, le résultat d'exploitation progresse de 9% à M MAD 176,2. La marge opérationnelle s'en trouve portée à 12,5%, en élargissement de près de 2 points.

De son côté, le résultat financier creuse son déficit de M MAD 3,7 à M MAD -7,6, suite à la baisse des revenus des titres de participations.

In fine, intégrant un résultat non courant qui passe de M MAD -6,1 à M MAD 7,1, la capacité bénéficiaire de la société gagne 14,1% à M MAD 116,3, élevant la marge nette de 1,6 points à 8,3%.

Principaux indicateurs consolidés⁶ relatifs aux exercices 2005, 2006, S1 2006 et S1 2007

En M MAD	2005	2006	Var	S1 06	S1 07	Var
Chiffre d'affaires consolidé	1 701,2	2 220,1	30,50%	1 078,2	1 255,1	16,42%
Résultat opérationnel consolidé	215,3	277,8	28,98%	135,6	156,1	15,12%
<i>Marge opérationnelle consolidé</i>	<i>12,66%</i>	<i>12,51%</i>	<i>-0,15 pt-</i>	<i>12,58%</i>	<i>12,44%</i>	<i>-0,14 pt</i>
Coût de l'endettement net consolidé	-37,5	-64,5	-72,00%	-33,9	-22,8	32,70%
Résultat net consolidé	130,8	176,0	34,66%	80,1	100,1	24,90%
<i>Marge nette consolidé</i>	<i>7,68%</i>	<i>7,93%</i>	<i>0,25 pt</i>	<i>7,43%</i>	<i>7,98%</i>	<i>0,55 pt</i>

Source : AFRIQUIA GAZ

Les états financiers consolidés 2006 d'AFRIQUIA GAZ laissent apparaître ce qui suit :

- Un chiffre d'affaires de MAD 2,2 Md, en progression de 30,5% ;
- Un résultat opérationnel consolidé de M MAD 277,8, définissant une marge opérationnelle consolidée de 12,5% ;
- Un coût de l'endettement net consolidé déficitaire de M MAD -64,5, correspondant principalement aux charges financières supportées par la société et accessoirement par ses filiales ;
- Et, un résultat net consolidé de M MAD 176,0, fixant le taux de marge nette consolidé à 7,9%.

Sur une base semestrielle, le chiffre d'affaires S1 2007 atteint MAD 1,3 Md, en appréciation de 16,4%. Le résultat opérationnel s'améliore, de son côté, de 15% à M MAD 156,1. La marge opérationnelle s'établit quant à elle à 12,4%. Pour sa part, le résultat net consolidé s'établit à M MAD 100,1 contre M MAD 80,1 une année auparavant. La marge nette se fixe en conséquence à 8%.

Perspectives

Sur le plan des perspectives, AFRIQUIA GAZ S.A. entend consolider davantage son leadership à travers la mise en œuvre d'un programme d'investissement pour l'extension de ses capacités de stockage afin de mieux répondre à une demande en GPL en forte augmentation.

C'est dans ce cadre que la société vient de démarrer un projet de stockage de propane à Jorf Lasfar, correspondant à une capacité additionnelle de 5.560 m³ et qui devrait être opérationnel en 2009. Mais avant, et dès 2008, l'entreprise compte réaliser 4 sphères aériennes de stockage de butane pour une capacité supplémentaire de 28.000 m³.

Par ailleurs, AFRIQUIA GAZ S.A. ambitionne de pénétrer le marché de distribution du Gaz Naturel Liquéfié –GNL et ce, depuis les années 90 avec la volonté d'être un acteur incontournable sur ce marché. Ce projet est en effet d'une importance stratégique pour le pays puisque outre son impact favorable sur l'environnement, l'utilisation du gaz naturel au Maroc aura pour effet de stimuler la croissance économique du pays, d'élargir le spectre énergétique marocain et donc de sécuriser l'approvisionnement énergétique du pays.

⁶ Etablis selon le référentiel IFRS
Rachat d'Actions AFRIQUIA GAZ
Notice d'Information

PARTIE IV : DONNEES COMPTABLES

I. PRINCIPES ET METHODES COMPTABLES UTILISES PAR AFRIQUIA GAZ S.A. AU 31/12/2006

AFRIQUIA GAZ

ETAT DES INFORMATIONS COMPLEMENTAIRES (E.T.I.C)

A1. PRINCIPALES METHODES D'EVALUATION SPECIFIQUES A L'ENTREPRISE

I.PRESENTATION DES ETATS FINANCIERS

Afriquia Gaz a mis en application le nouveau plan comptable marocain, entré en vigueur depuis le 1er janvier 1994.

ACTIF IMMOBILISE

1.Immobilisations corporelles

Les immobilisations corporelles sont enregistrées à leur coût d'acquisition.

II.ACTIF CIRCULANT (hors trésorerie)

1.Stocks

Les entrées sont valorisées au coût de revient.
Les stocks de fin d'exercice sont valorisés selon la méthode du coût moyen pondéré.

2.Créances

Les créances sont comptabilisées à leur valeur nominale.

III.PASSIF CIRCULANT (hors trésorerie)

1.dettes du passif circulant (hors trésorerie)

Les dettes du passif circulant sont comptabilisées à leur valeur nominale.

IV.TRESORERIE

Les montants sont comptabilisés à leur valeur nominale.

DEROGATIONS

Néant

Source : AFRIQUIA GAZ S.A.

II. ETATS DE SYNTHESE

- Bilan 2005 et 2006
- Compte des produits et charges 2005 et 2006
- Etat des soldes de gestion 2005 et 2006
- Tableau de financement de l'exercice 2005 et 2006
- Tableau des immobilisations autres que financières (B2)
- Tableau des Amortissements (B2 bis)
- Plus ou moins values sur cessions ou retraits d'immobilisations(B3)
- Tableau des titres de participations (B4) des exercices 2005 et 2006
- Tableau des provisions des exercices 2005 et 2006 (B5)
- Tableau des créances (B6) des exercices 2005 et 2006
- Tableau des dettes (B7) des exercices 2005 et 2006
- Tableau des sûretés réelles données ou reçues (B8)
- Engagements financiers reçus ou donnés hors opérations de Crédit bail (B9)
- Tableau des biens en crédit bail (B10)
- Tableau d'affectation des résultats intervenue au cours des exercices 2004, 2005 et 2006 (C2)
- Datation et événements postérieurs au dernier exercice clos(C5)

BILANS 2005-2006

AFRIQUIA GAZ

Tableau n° 1

BILAN (ACTIF) modèle normal

AU 31/12/06

	ACTIF	EXERCICE			EXERCICE PREC
		Brut	Amortissements et provisions	Net	Net
	IMMOBILISATIONS EN NON VALEUR (A)	42 684 789,75	18 856 449,83	23 828 339,92	14 011 577,23
	. Frais préliminaires	27 341 608,23	10 690 031,22	16 651 577,01	7 228 019,80
	. Charges à répartir sur plusieurs exercices	15 343 181,52	8 166 418,61	7 176 762,91	6 783 557,43
	. Primes de remboursement des obligations	-	-	-	-
	IMMOBILISATIONS INCORPORELLES (B)	713 077 906,72	77 906,72	713 000 000,00	3 000 000,00
	. Immobilisations en recherches et développement	-	-	-	-
	. Brevets, marques, droits et valeurs similaires	77 906,72	77 906,72	-	-
	. Fonds commercial	713 000 000,00	-	713 000 000,00	3 000 000,00
	. Autres immobilisations incorporelles	-	-	-	-
	IMMOBILISATIONS CORPORELLES (C)	1 850 614 267,60	446 705 314,26	1 403 908 953,34	508 872 351,74
	. Terrains	55 394 317,56	-	55 394 317,56	354 900,00
	. Constructions	155 678 432,52	24 079 963,30	131 598 469,22	18 356 020,74
	. Installations techniques matériel et outillage	1 616 915 339,92	406 898 778,54	1 210 016 561,38	486 036 618,06
	. Matériel de transport	5 716 458,94	5 626 082,27	90 376,67	935 350,84
	. Mobilier, matériel de bureau et aménagements divers	16 788 678,66	9 987 875,60	6 800 803,06	3 170 775,65
	. Autres immobilisations corporelles	121 040,00	112 614,55	8 425,45	18 686,45
	. Immobilisations corporelles en cours	-	-	-	-
	IMMOBILISATIONS FINANCIERES (D)	141 798 427,85	5 475 152,00	136 323 275,85	1 335 634 838,58
	. Prêts immobilisés	-	-	-	-
	. Autres créances financières	1 327 019,85	-	1 327 019,85	44 760,00
	. Titres de participation	140 471 408,00	5 475 152,00	134 996 256,00	1 335 590 078,58
	. Autres titres immobilisés	-	-	-	-
	ECART DE CONVERSION-ACTIF (E)				
	. diminution des créances immobilisées	-	-	-	-
	. Augmentation des dettes financières	-	-	-	-
	TOTAL I (A+B+C+D+E)	2 748 175 391,92	471 114 822,81	2 277 060 569,11	1 861 518 767,55
	STOCKS (F)	80 880 761,47	1 105 490,51	79 775 270,96	70 010 973,29
	. Marchandises	76 944 326,89	1 105 490,51	75 838 836,38	70 010 973,29
	. Matières et fournitures consommables	3 936 434,58	-	3 936 434,58	-
	. Produits en cours	-	-	-	-
	. Produits intermédiaires et produits résiduels	-	-	-	-
	. Produits finis	-	-	-	-
	CREANCES DE L'ACTIF CIRCULANT (G)	1 373 051 879,75	26 029 632,90	1 347 022 246,85	957 393 512,70
	. Fournis, débiteurs, avances et acomptes	1 218 461,08	-	1 218 461,08	332 499,73
	. Clients et comptes rattachés	403 135 487,46	26 029 632,90	377 105 854,56	559 416 503,78
	. Personnel	3 222 201,87	-	3 222 201,87	1 371 722,12
	. Etat	800 179 150,12	-	800 179 150,12	124 036 555,16
	. Compte courants associés	-	-	-	-
	. Autres débiteurs	159 480 543,51	-	159 480 543,51	271 298 555,68
	. Comptes de régularis Actif	5 816 035,71	-	5 816 035,71	937 676,23
	TITRE ET VALEURS DE PLACEMENT (H)	500 353,00	-	500 353,00	500 353,00
		500 353,00	-	500 353,00	500 353,00
	ECART DE CONVERSION-ACTIF (I)				
	(Eléments circulants)	-	-	-	-
	TOTAL II (F+G+H+I)	1 454 432 994,22	27 135 123,41	1 427 297 870,81	1 027 904 838,99
	TRESORERIE ACTIF				
	. Chèques et valeurs à encaisser	-	-	-	-
	. Banques, T.G et C.C.P	100 981 836,33	-	100 981 836,33	31 196 172,84
	. Caisse, Régies d'avances et accreditifs	1 186 219,74	-	1 186 219,74	30 000,00
	TOTAL III	102 168 056,07	-	102 168 056,07	31 226 172,84
	TOTAL GENERAL I+II+III	4 304 776 442,21	498 249 946,22	3 806 526 495,99	2 920 649 779,38

Tableau n° 1

BILAN (PASSIF)
modèle normal

Exercice clos le 31/12/06

	PASSIF	EXERCICE	EXERCICE PRECEDENT
	CAPITAUX PROPRES		
	. Capital social ou personnel (1)	343 750 000,00	343 750 000,00
	. moins : actionnaires, capital souscrit non appelé		-
	Capital appelé		
	dont versé		
	. Prime d'émission, de fusion, d'apport	882 423 153,52	849 750 000,00
	. Ecart de reévaluation		
	. Réserve légale	15 675 000,00	10 312 500,00
	. Autres réserves	99 140 000,00	97 140 000,00
	. Report à nouveau (2)	268 143,49	77 237,12
	. Résultats nets en instance d'affectation (2)		-
	. Résultat net de l'exercice (2)	190 057 420,51	107 240 906,37
	Total des capitaux propres (A)	1 531 313 717,52	1 408 270 643,49
	CAPITAUX PROPRES ASSIMILES (B)	15 000 000,00	-
	. Subventions d'investissement		
	. Provisions réglementées	-	-
	. Provisions pour charges		
	. Provisions pour investissements	15 000 000,00	
			-
		-	-
	DETTES DE FINANCEMENT (C)	685 649 604,95	491 253 715,90
	. Emprunts obligataires	400 000 000,00	400 000 000,00
	. Autres dettes de financement : C.F.S	128 274 502,13	48 133 008,06
	. Autres dettes de financement : COSIGNATIONS RESERVOIRS	157 375 102,82	43 120 707,84
			-
	PROVISIONS DURABLES POUR RISQUES ET CHARGES (D)	124 012 955,96	-
	. Provisions pour risques	1 934 600,00	
	. Provisions pour charges	122 078 355,96	-
	ECART DE CONVERSION PASSIF (E)	-	-
	. Augmentation des créances immobilisées	-	
	. Diminution des dettes de financement	-	
	TOTAL I (A+B+C+D+E)	2 355 976 278,43	1 899 524 359,39
	DETTES DU PASSIF CIRCULANT (F)	1 446 786 187,36	531 485 508,62
	. Fournisseurs et comptes rattachés	1 155 617 563,41	346 550 832,21
	. Clients créditeurs, avances et acomptes		-
	. Personnel		-
	. Organismes sociaux	3 706 273,80	636 337,82
	. Etat	244 411 333,45	102 290 215,83
	. Comptes d'associés	11 492,51	3 191,00
	. Autres créanciers	868 590,27	36 688 239,08
	. Comptes de régularisation passif	42 170 933,92	45 316 692,68
	AUTRES PROVISIONS POUR RISQUES ET CHARGES (G)	3 518 512,67	1 099 136,42
	ECARTS DE CONVERSION PASSIF (éléments circulants) (H)	130 584,39	-
	TOTAL II (F+G+H)	1 450 435 284,42	532 584 645,04
	TRESORERIE PASSIF		
	. Crédits d'escompte		
	. Crédits de trésorerie	114 933,14	488 540 774,95
	. Banques		
	TOTAL III	114 933,14	488 540 774,95
	TOTAL GENERAL I+II+III	3 806 526 495,99	2 920 649 779,38

BILAN (ACTIF)

(modèle normal)

Exercice clos le :

30/12/2005

	Exercice			Exercice Précédent (31/12/04)
	Brut	Amortissement & Provision	Net	Net
IMMOBILISATION EN NON VALEUR (A)	25 682 552,80	11 670 975,57	14 011 577,23	604 677,92
Frais Préliminaires	12 974 299,28	5 746 279,48	7 228 019,80	
Charges à répartir sur plusieurs exercices	12 708 253,52	5 924 696,09	6 783 557,43	604 677,92
Primes de Remboursement des Obligations				
IMMOBILISATIONS INCORPORELLES (B)	3 077 906,72	77 906,72	3 000 000,00	3 000 000,00
Immobilisations en recherche & développement				
Brevets, Marques, Droits & Valeurs assimilées	77 906,72	77 906,72		
Fonds Commercial	3 000 000,00		3 000 000,00	3 000 000,00
Autres immobilisations incorporelles				
IMMOBILISATIONS CORPORELLES (C)	854 760 907,77	345 888 556,03	508 872 351,74	417 081 167,15
Terrains	354 900,00		354 900,00	354 900,00
Constructions	31 637 972,50	13 281 951,76	18 356 020,74	18 788 959,24
Installations techniques, matériel et outillage	790 705 251,64	304 668 633,58	486 036 618,06	393 680 118,11
Matériel de Transport	20 831 088,18	19 895 737,34	935 350,84	1 541 551,64
Mobilier, Matériel de Bureau et aménagements	11 110 655,45	7 939 879,80	3 170 775,65	2 684 843,71
Autres Immobilisations corporelles	121 040,00	102 353,55	18 686,45	30 794,45
Immobilisations Corporelles en Cours				
IMMOBILISATIONS FINANCIERES (D)	1 341 109 990,58	5 475 152,00	1 335 634 838,58	33 990 910,00
Prêts immobilisés				
Autres Créances Financières	44 760,00		44 760,00	39 960,00
Titres de Participation	1 341 065 230,58	5 475 152,00	1 335 590 078,58	33 950 950,00
Autres titres immobilisés				
ECART DE CONVERSION - ACTIF (E)				
Diminution de créances immobilisées				
Augmentation des dettes financières				
TOTAL I (A+B+C+D+E)	2 224 631 357,87	363 112 590,32	1 861 518 767,55	454 676 755,07
STOCKS (F)	70 010 973,29		70 010 973,29	8 404 255,17
Marchandises	70 010 973,29		70 010 973,29	8 404 255,17
Matières et fournitures consommables				
Produits en cours				
Produits intermédiaires et produits résiduels				
Produits Finis				
CREANCES DE L'ACTIF CIRCULANT (G)	962 905 558,73	5 512 046,03	957 393 512,70	611 874 350,43
Fournis, débiteurs, avances et acomptes	412 730,61	80 230,88	332 499,73	764 669,12
Clients et comptes rattachés	564 775 109,72	5 358 605,94	559 416 503,78	263 374 201,63
Personnel	1 444 931,33	73 209,21	1 371 722,12	1 322 442,69
Etat	124 036 555,16		124 036 555,16	94 031 892,48
Comptes d'associés				
Autres Débiteurs	271 298 555,68		271 298 555,68	250 988 841,21
Comptes de régularisation Actif	937 676,23		937 676,23	1 392 303,30
TITRES ET VALEURS DE PLACEMENT (H)	500 353,00		500 353,00	500 353,00
ECART DE CONVERSION - ACTIF (I)				
Eléments circulants				
TOTAL II (F+G+H+I)	1 033 416 885,02	5 512 046,03	1 027 904 838,99	620 778 958,60
TRESORERIE - ACTIF				
Chèques et valeurs à encaisser				
Banque, T.G et C.C.P	31 196 172,84		31 196 172,84	30 992 546,24
Caisse, Régies d'avances et accreditifs	30 000,00		30 000,00	70 438,96
TOTAL III	31 226 172,84		31 226 172,84	31 062 985,20
TOTAL GENERAL I + II + III	3 289 274 415,73	368 624 636,35	2 920 649 779,38	1 106 518 698,87

BILAN (Passif)
(modèle normal)

Exercice clos le : 30/12/2005

PASSIF	EXERCICE	EXERCICE PRECEDENT (31/12/04)
<u>CAPITAUX PROPRES</u>		
Capital social ou personnel (1)	343 750 000,00	103 125 000,00
moins : actionnaires, capital souscrit non appelé capital appelé dont versé		
Primes d'émission, de fusion, d'apport	849 750 000,00	55 687 500,00
Ecart de réévaluation		
Réserve légale	10 312 500,00	10 312 500,00
Autres Réserves	97 140 000,00	81 340 000,00
Report à nouveau (2)	77 237,12	254 626,49
Résultats nets en instance d'affectation (2)		
Résultat net de l'exercice (2)	107 240 906,37	45 528 860,63
Total des capitaux propres (A)	1 408 270 643,49	296 248 487,12
<u>CAPITAUX PROPRES ASSIMILES (B)</u>		
Subventions d'investissement		
Provisions réglementées		
<u>DETTES DE FINANCEMENTS (C)</u>		
Dettes de Financement ... (Emprunts Obligataires)	400 000 000,00	70 000 000,00
Dettes de Financement ...		
Autres Dettes (contribution pour financement du stock)	48 133 008,06	44 206 787,25
Autres Dettes de Financement (Consignations)	43 120 707,84	94 024 007,58
<u>PROVISIONS DURABLES POUR RISQUE ET CHARGES (D)</u>		
Provisions pour risques		
Provisions pour charges		
<u>ECART DE CONVERSION - PASSIF (E)</u>		
Augmentation des créances immobilisées		
Diminution des dettes de financement		
TOTAL I (A+B+C+D+E)	1 899 524 359,39	504 479 281,95
<u>DETTES DU PASSIF CIRCULANT (F)</u>		
Fournisseurs et comptes rattachés	346 550 832,21	266 164 238,05
Clients créditeurs, avances et acomptes		
Personnel		
Organismes sociaux	636 337,82	526 926,49
Etat	102 290 215,83	45 897 447,45
Comptes d'associés	3 191,00	552,00
Autres Créanciers	36 688 239,08	1 089 137,15
Comptes de régularisation - Passif	45 316 692,68	5 498 892,86
AUTRES PROVISIONS POUR RISQUES ET CHARGES (G)	1 099 136,42	1 345 926,23
<u>ECART DE CONVERSION - PASSIF (Eléments circulants) (H)</u>		
TOTAL II (F+G+H)	532 584 645,04	320 523 120,23
<u>TRESORERIE PASSIF</u>		
Crédits d'escompte		
Crédit de Trésorerie	488 540 774,95	281 516 296,69
Banques de régularisation		
TOTAL III	488 540 774,95	281 516 296,69
TOTAL GENERAL I + II + III	2 920 649 779,38	1 106 518 698,87

(1) Capital personnel débiteur

(2) Bénéficiaire + déficitaire

COMPTE DE PRODUITS ET DE CHARGES 2005-2006

COMPTE DE PRODUITS ET CHARGES (hors taxes)

DU 01/01/06 au 31/12/06

	OPERATIONS		TOTALS DE L'EXERCICE 3=1+2	TOTAL DE L'EXERCICE PRECEDENT 4
	PROPRES A L'EXERCICE .1 1	CONSERVANT LES EXERC.PREC. 2,00		
EXPLOITATION				
1- PRODUITS D'EXPLOITATION				
. Ventes de marchandises	2 676 385 184,63		2 676 385 184,63	1 283 776 619,68
. Ventes de biens et services	16 531 936,96		16 531 936,96	18 486 062,32
. CHIFFRE D'AFFAIRES	2 692 917 121,59	0,00	2 692 917 121,59	1 302 262 682,00
. Variation de stock de produits (+ou-) (1)			0,00	0,00
. Immobilisations produites pour elle meme			0,00	0,00
. Subventions d'exploitation			0,00	
. Autres produits d'exploitation	35 681 892,00		35 681 892,00	23 181 808,35
. Reprises d'exploitation / Transfert de charges	18 054 564,44		18 054 564,44	19 263 401,56
TOTAL (1)	2 746 653 578,03	0,00	2 746 653 578,03	1 344 707 891,91
2- CHARGES D'EXPLOITATION				
. Achats revendus (2) de marchandises	2 027 712 652,15		2 027 712 652,15	1 091 387 556,45
. Achats consommés (2) de matières et fournitures	35 935 429,16		35 935 429,16	16 110 686,75
. Autres charges externes	141 351 470,39	1 296 220,25	142 647 690,64	55 312 741,79
. Impôts et taxes	13 121 118,51		13 121 118,51	5 761 596,62
. Charges de personnel	75 029 117,04		75 029 117,04	14 996 042,68
. Autres charges d'exploitation	1 380 000,00	29 200,00	1 409 200,00	500 000,00
. Dotations d'exploitation	143 506 990,06		143 506 990,06	43 861 746,46
TOTAL (2)	2 438 036 777,31	1 325 420,25	2 439 362 197,56	1 227 930 370,75
3- RESULTAT D'EXPLOITATION (1-2)	308 616 800,72	-1 325 420,25	307 291 380,47	116 777 521,16
FINANCIER				
4- PRODUITS FINANCIERS				
. Produits des titres de part. & autres tit. immob .	70 770 390,00		70 770 390,00	14 679 004,50
. gains de change	2 840 418,00		2 840 418,00	979 934,14
. Intérêts et autres produits financiers	5 515 120,03		5 515 120,03	4 472 305,42
. Reprises financières / Transfert de charges			0,00	0,00
TOTAL (4)	79 125 928,03	0,00	79 125 928,03	20 131 244,06
5- CHARGES FINANCIERES				
. Charges d'interêts	63 579 721,54		63 579 721,54	15 933 036,11
. Perte de change	1 158 613,98		1 158 613,98	463 194,59
. Autres charges financières	25 086 584,55		25 086 584,55	23 868,51
. Dotations financières			0,00	0,00
TOTAL (5)	89 824 920,07	0,00	89 824 920,07	16 420 099,21
6- RESULTAT FINANCIER (4-5)	-10 698 992,04	0,00	-10 698 992,04	3 711 144,85
7- RESULTAT COURANT (3+6)	297 917 808,68	-1 325 420,25	296 592 388,43	120 488 666,01
NON-COURANT				
8- PRODUITS NON COURANTS				
. Produits des cessions d'immobilisations	53 624 280,00		53 624 280,00	450 457,25
. Subventions d'équilibre			0,00	
. Reprises sur subventions d'investissement			0,00	
. Autres produits non courants		5 960,59	5 960,59	37 408 382,19
. Reprises non courantes / Transferts de charges	17 714 261,62		17 714 261,62	
TOTAL (8)	71 338 541,62	5 960,59	71 344 502,21	37 858 839,44
9- CHARGES NON COURANTES				
. Valeurs nettes d'amortissements des immos cédées			0,00	
. Subventions accordées	49 915 460,00		49 915 460,00	301 807,24
. Autres charges non courantes	12 439 213,35	154 356,78	12 593 570,13	381 206,84
. Dotation aux amortissements et provisions	15 000 000,00		15 000 000,00	
TOTAL (9)	77 354 673,35	154 356,78	77 509 030,13	683 014,08
A- RESULTAT NON COURANT (8-9)	-6 016 131,73	-148 396,19	-6 164 527,92	37 175 825,36
B- RESULTAT AVANT IMPOTS (7+A)	291 901 676,95	-1 177 024,06	290 724 652,89	157 664 491,37
C- IMPOTS SUR LES RESULTATS	100 370 440,00		100 370 440,00	50 423 585,00
D- RESULTAT NET (B - C)	191 531 236,95	-1 177 024,06	190 357 212,89	107 240 906,37
TOTAL DES PRODUITS (1+4+8)	2 897 118 047,68	5 960,59	2 897 124 008,27	1 402 697 975,41
TOTAL DES CHARGES (2+5+9+12)	2 705 586 810,73	1 479 777,03	2 707 066 587,76	1 295 457 069,04
RESULTAT NET (Total des produits -total des charges)	191 531 236,95	-1 473 816,44	190 057 420,51	107 240 906,37

COMpte DE PRODUITS ET CHARGES (Hors Taxes)

(modèle normal)

Exercice du 01/01/05 au 30/12/05

		OPERATIONS			
		Propres à l'exercice	Concernant l'exercice précédent		
I	PRODUITS D'EXPLOITATION				
	Ventes de marchandises (en l'état)	1 283 776 619,68		1 283 776 619,68	811 376 799,86
	Ventes de biens et services produits	18 486 062,32		18 486 062,32	492 282,27
	Chiffre d'affaires	1 302 262 682,00		1 302 262 682,00	811 869 082,13
	Variation des Stocks de produits (±) (1)				
	Immobilisations produites par l'entreprise pour elle même				
	Subventions d'exploitation				
	Reprise sur Consignation	23 181 808,35		23 181 808,35	17 267 633,02
	Reprises d'exploitation & transfert de charges	19 263 401,56		19 263 401,56	2 070 792,05
	TOTAL I	1 344 707 891,91		1 344 707 891,91	831 207 507,20
II	CHARGES D'EXPLOITATION				
	Achats revendus (2) de marchandises	1 091 387 556,45		1 091 387 556,45	639 422 158,48
	Achats consommés (2) de matière et fournitures	16 110 686,75		16 110 686,75	18 084 896,25
	Autres charges externes	55 205 821,42	106 920,37	55 312 741,79	45 144 193,09
	Impôts & Taxes	5 738 646,62	22 950,00	5 761 596,62	660 784,24
	Charges de personnel	14 996 042,68		14 996 042,68	12 483 963,44
	Autres Charges d'exploitation	500 000,00		500 000,00	500 000,00
	Dotations d'exploitation	43 861 746,46		43 861 746,46	40 750 132,34
	TOTAL II	1 227 800 500,38	129 870,37	1 227 930 370,75	757 046 127,84
	RESULTAT D'EXPLOITATION (I - II)			116 777 521,16	74 161 379,36
IV	PRODUITS FINANCIERS				
	Produits des titres de participation et autres titres assimilés	14 679 004,50		14 679 004,50	771 279,50
	Gains de change	899 471,75	80 462,39	979 934,14	1 543,96
	Intérêts et autres produits financiers	4 472 305,42		4 472 305,42	6 420 338,27
	Reprises financières et transfert de Charges				
	TOTAL IV	20 050 781,67	80 462,39	20 131 244,06	7 193 161,73
V	CHARGES FINANCIERES				
	Charges d'intérêts	15 933 036,11		15 933 036,11	9 983 085,75
	Perte de Change	62 739,27	400 455,32	463 194,59	154 911,16
	Autres Charges financières	23 868,51		23 868,51	41 106,06
	Dotations financières				
	TOTAL V	16 019 643,89	400 455,32	16 420 099,21	10 179 102,97
VI	RESULTAT FINANCIER (IV - V)			3 711 144,85	- 2 985 941,24
VII	RESULTAT COURANT (VI + III)			120 488 666,01	71 175 438,12
VII	RESULTAT COURANT (reports)			120 488 666,01	71 175 438,12
VIII	PRODUITS NON COURANTS				
	Produits des cessions d'immobilisations	450 457,25		450 457,25	90 000,00
	Subventions d'équilibre				
	Reprises sur subventions d'investissement				
	Autres produits non courants	37 323 461,72	84 920,47	37 408 382,19	252 258,75
	Reprises non courantes & transfert de charges				
	TOTAL VIII	37 773 918,97	84 920,47	37 858 839,44	342 258,75
IX	CHARGES NON COURANTES				
	Valeurs nettes d'amortissement des immobilisations cédées	301 807,24		301 807,24	
	Subventions accordées				
	Autres charges non courantes	202 975,77	178 231,07	381 206,84	1 125 576,24
	Dotations non courantes aux amortissements et aux provisions				
	TOTAL IX	504 783,01	178 231,07	683 014,08	1 125 576,24
X	RESULTAT NON COURANT (VIII - IX)			37 175 825,36	- 783 317,49
XI	RESULTAT AVANT IMPOT (VII + X)			157 664 491,37	70 392 120,63
XII	IMPOTS SUR LES RESULTATS			50 423 585,00	24 863 260,00
XIII	RESULTAT NET			107 240 906,37	45 528 860,63
	TOTAL DES PRODUITS (I + IV + VIII)			1 402 697 975,41	838 742 927,68
	TOTAL DES CHARGES (II + V + IX + XII)			1 295 457 069,04	793 214 067,05
	RESULTAT NET (XI - XII) (total des produits - total des charges)			107 240 906,37	45 528 860,63

1) Variation de stocks : stock final - stock initial; augmentation (+) ; Diminution (-)

2) Achats revendus ou consommés : achats - variation de stocks

ETATS DES SOLDES DE GESTION 2005-2006

Tableau n°5

ETAT DES SOLDES DE GESTION (E.S.G)

1-TABLEAU DE FORMATION DES RESULTATS (T.F.R)

Exercice du 01/01/06 au 31/12/06

			EXERCICE N	EXERCICE N-1
	1	Ventes de marchandises (en l'etat)	2 676 385 184,63	1 283 776 619,68
	2	- Achat revendus de marchandises	2 027 712 652,15	1 091 387 556,45
I	=	MARGE BRUTE SUR VENTES EN L'ETAT	648 672 532,48	192 389 063,23
II	+	PRODUCTION DE L'EXERCICE :(3+4+5)	16 531 936,96	18 486 062,32
	3	. Ventes de biens et services produits	16 531 936,96	18 486 062,32
	4	. Variation stocks de produits	-	-
	5	. Immobilisations produites par l'entreprise pour elle-même	-	-
III	-	CONSOMMATION DE L'EXERCICE:(6+7)	178 583 119,80	71 423 428,54
	6	.Achats consommés de matières et fournitures	35 935 429,16	16 110 686,75
	7	.Autres charges externes	142 647 690,64	55 312 741,79
IV	=	VALEUR AJOUTEE (I+II+III)	486 621 349,64	139 451 697,01
V	+	Subventions d'exploitation	-	-
	9	- Impôts et taxes	13 121 118,51	5 761 596,62
	10	- Charges de personnel	75 029 117,04	14 996 042,68
	=	EXCEDENT BRUT D'EXPLOITATION (EBE)	398 471 114,09	118 694 057,71
	=	OU INSUFFISANCE BRUTE D'EXPLOITATION (IBE)		
	11	+ Autres produits d'exploitation	35 681 892,00	23 181 808,35
	12	- Autres charges d'exploitation	1 409 200,00	500 000,00
	13	+ Reprises d'exploitation : transfert de charges	18 054 564,44	19 263 401,56
	14	- Dotations d'exploitation	143 506 990,06	43 861 746,46
VI	=	RESULTAT D'EXPLOITATION (+ ou -)	307 291 380,47	116 777 521,16
VII	=	RESULTAT FINANCIER	- 10 698 992,04	3 711 144,85
VIII	=	RESULTAT COURANT (+ou-)	296 592 388,43	120 488 666,01
IX	=	RESULTAT NON COURANT	- 6 164 527,92	37 175 825,36
	15	- Impôts sur les résultats	100 370 440,00	50 423 585,00
X	=	RESULTAT NET DE L'EXERCICE (+ou-)	190 057 420,51	107 240 906,37

II-CAPACITE D'AUTOFINANCEMENT (C.A.F) -AUTOFINANCEMENT

	1	Résultat net de l'exercice		
		.Bénéfice	190 057 420,51	107 240 906,37
		.Perte -		
	2	+ Dotation d'exploitation (1)	124 716 450,14	41 925 975,14
	3	+ Dotation financières(1)		38 000,00
	4	+ Dotations non courantes (1)	15 000 000,00	
	5	- Reprises d'exploitation (2)+Reprise consignations		
	6	- Reprises financières (2)		
	7	- Reprises non courantes (2)(3)	17 714 261,62	-
	8	- Produits des cessions d'immobilis	53 624 280,00	450 457,25
	9	+ Valeurs nettes d'amort des imm cédées	49 915 460,00	301 807,24
I		CAPACITE D'AUTOFINANCEMENT (C.A.F)	308 350 789,03	149 056 231,50
	10	- Distributions de bénéfices	99 687 500,00	29 906 250,00
II		AUTOFINANCEMENT	208 663 289,03	119 149 981,50

(1)A l'exclusion des dotations relatives aux actifs et passifs circulants et à la trésorerie

(2) A L'exclusion des reprises relatives aux actifs circulants et à la trésorerie

(3)Ycompris reprises sur subventions d'investissement

ETAT DES SOLDES DE GESTION (E. S. G.)

I - TABLEAU DE FORMATION DES RESULTATS (T.F.R)

Exercice du 01/01/05 au 30/12/05

			EXERCICE	EXERCICE PRECEDENT	
	1		Ventes de marchandises (en l'état)	1 283 776 619,68	811 376 799,86
	2	-	Achats revendus de marchandises	1 091 387 556,45	639 422 158,48
I		=	MARGE BRUTE SUR VENTES EN L'ETAT	192 389 063,23	171 954 641,38
II		+	PRODUCTION DE L'EXERCICE (3+4+5)	18 486 062,32	492 282,27
	3		Ventes de biens et services produits	18 486 062,32	492 282,27
	4		Variation stocks de produits		
	5		Immobilisations par l'entreprise pour elle même		
III		-	CONSOMMATION DE L'EXERCICE : (6 +7)	71 423 428,54	63 229 089,34
	6		Achats consommés de matière et fournitures	16 110 686,75	18 084 896,25
	7		Autres Charges externes	55 312 741,79	45 144 193,09
IV		=	VALEUR AJOUTEE (I +II -III)	139 451 697,01	109 217 834,31
V		+	Subvention d'exploitation		
	8				
	9	-	Impôts & Taxes	5 761 596,62	660 784,24
	10	-	Charges de Personnel	14 996 042,68	12 483 963,44
		=	EXCEDENT BRUT D'EXPLOITATION	118 694 057,71	96 073 086,63
		=	OU INSUFFISANCE BRUTES D'EXPLOITATION		
	11	+	Autres Produits d'exploitation	23 181 808,35	17 267 633,02
	12	-	Autres Charges d'exploitation	500 000,00	500 000,00
	13	+	Reprises d' exploitation	19 263 401,56	2 070 792,05
	14	-	Dotations d'exploitations	43 861 746,46	40 750 132,34
VI		=	RESULTAT D'EXPLOITATION (+ ou -)	116 777 521,16	74 161 379,36
VII		±	RESULTAT FINANCIER	3 711 144,85	- 2 985 941,24
VIII		=	RESULTAT COURANT (+ ou -)	120 488 666,01	71 175 438,12
IX		±	RESULTAT NON COURANT	37 175 825,36	- 783 317,49
		-	Impôts sur les résultats	50 423 585,00	24 863 260,00
X		=	RESULTAT NET DE L'EXERCICE (+ ou -)	107 240 906,37	45 528 860,63

II - CAPACITE D'AUTOFINANCEMENT (C.A.F) - AUTOFINANCEMENT

	1		Résultat net de l' exercice		
			Bénéfice +	107 240 906,37	45 528 860,63
			Perte -		
	2	+	Dotations d'exploitation	41 925 975,14	37 126 809,56
	3	+	Dotations financières	38 000,00	
	4	+	Dotations non courantes		
	5	-	Reprises d'exploitation		
	6	-	Reprises financières		
	7	-	Reprises non courantes		
	8	-	Produits des cessions des immobilisations	450 457,25	90 000,00
	9	+	Valeurs nettes des immobilisations cédées	301 807,24	
I		=	CAPACITE D'AUTOFINANCEMENT	149 056 231,50	82 565 670,19
	10	-	Distributions de bénéfices	29 906 250,00	23 718 750,00
II			AUTOFINANCEMENT	119 149 981,50	58 846 920,19

(1) A l'exclusion des dotations relatives aux actifs et passif circulant et à la trésorerie

(2) A l'exclusion des reprises relatives aux actifs circulants et à la trésorerie

(3) Y compris reprises sur subventions d'investissement

TABLEAU DE FINANCEMENT 2005-2006

SOCIETE : AFRIQUIA GAZ

TABLEAU DE FINANCEMENT DE L'EXERCICE

EXERCICE DU 01/01/06 AU 31/12/06

SYNTHESE DES MASSES DU BILAN

MASSES	Exercice 2006 a (1)	Exercice 2005 b	Variation a-b	
			Emplois c	Ressources d
1 Financement permanent	2 355 976 278,43	1 899 524 359,39		456 451 919,04
2 Actif immobilise	2 277 060 569,11	1 861 518 767,55		415 541 801,56
3 FONDS DE ROULEMENT (A) FONCTIONNEL (1-2)	78 915 709,32	38 005 591,84		40 910 117,48
4 Actif circulant	1 427 297 870,81	1 027 904 838,99	399 393 031,82	0,00
5 Passif circulant	1 450 435 284,42	532 584 645,04	0,00	917 850 639,38
6 BESOIN DE FINANCEMENT (B) GLOBAL (4-5)	-23 137 413,61	495 320 193,95	0,00	518 457 607,56
7 TRESORERIE NETTE (ACTIF -PASSIF) (A) - (B)	102 053 122,93	-457 314 602,11	559 367 725,04	

EMPLOIS ET RESSOURCES

	EXERCICE 2006		EXERCICE 2005	
	EMPLOIS	RESSOURCES	EMPLOIS	RESSOURCES
I. RESSOURCES STABLES DE L'EXERCICE (FLUX)				
.AUTOFINANCEMENT (A)	99 687 500,00	308 350 789,03	29 906 250,00	149 056 231,50
.Capacite d'autofinancement		308 350 789,03		149 056 231,50
.Distribution de benefices	99 687 500,00		29 906 250,00	
.CESSION ET REDUCTION D'IMMOBILISATIONS (B)				
.Cessions d'immo . incorp.				
.Cessions d'immo . corp.		53 624 281,71		308 000,00
.Cessions d'immo . financ. (2)		1 283 785 828,58		142 457,25
.Recup. sur creances immob .				
TOTAL (B)	0,00	1 337 410 110,29		450 457,25
.AUGMENTATION DES CAPITAUX PROPRES ET ASSIMILES (C)				
.Augment. de capital , apports		174 400 371,10		240 625 000,00
.Subventions d'investissement				794 062 500,00
TOTAL (C)		174 400 371,10	0,00	1 034 687 500,00
.AUGMENTATION DES DETTES FINANCEMENT (D)	0,00	194 395 889,05		403 926 220,81
.CONSIGNATIONS APPORT DE FUSION DE TPZ&PHM		85 360 709,39		
.CONSIGNATIONS		28 893 685,59		
.C.F.S. APPORT DE FUSION DE TPZ&PHM		68 704 853,14		
.C.F.S.		11 436 640,93		
.CREDITS BANCAIRES				
TOTAL I. RESSOURCES STABLES (A+B+C+D)	99 687 500,00	2 014 557 159,47	29 906 250,00	1 588 120 409,56
II. EMPLOIS STABLES DE L'EXERCICE (FLUX)				
.ACQUISITION ET AUGMENTATIONS D'IMMOBILISATIONS (E)				
.Acquisitions d'immo . incorp. APPORT DE FUSION TPZ&PHM	710 000 000,00			
.Acquisitions d'immo . corp. APPORT DE FUSION TPZ&PHM	863 162 973,07			
.Acquisitions d'immo . corp.	199 320 066,12		130 260 525,10	
.Acquisitions d'immo . financ. APPORT DE FUSION TPZ&PHM	83 192 006,00			
.Augmentation des creances immob. APPORT DE FUSION PHM&T	306 173,39		1 301 848 628,58	
.Augmentation des creances immob .	976 086,46			
TOTAL (E)	1 856 957 305,04	0,00	1 432 109 153,68	0,00
.REMBOURSEMENT DES CAPITAUX PROPRES (F)				
.Distribution de benefices				
.REMBOURSEMENT DES DETTES DE FINANCEMENT (G)			120 903 299,74	
.EMPLOIS EN NON VALEURS (H)	17 002 236,95		16 998 641,18	
TOTAL II. EMPLOIS STABLES (E+F+G+H)	1 873 959 541,99	0,00	1 570 011 094,60	
III. VARIATIONS DU FONDS DE ROULT FONCT.				
IV. VARIATION DU BESOIN DE FINANCEMENT GLOBAL (B.F.G.)	0,00	518 457 607,56	195 064 355,58	
V. VARIATION DE LA TRESORERIE	559 367 725,04			206 861 290,62
TOTAL GENERAL	2 533 014 767,03	2 533 014 767,03	1 794 981 700,18	1 794 981 700,18

0,00

0,00

(1) Ex. 2006 comprenant les Apports effectués par TPZ & PHM suite à leur fusion absorption

(2) Annulation des titres suite à la fusion.

AFRIQUIA GAZ
TABLEAU DE FINANCEMENT AU 31/12/2005

		31/12/2005	31/12/2004	VARIATION A-B	
		A	B	Emplois C	Ressources D
1	FINANCEMENT PERMANENT	1 899 524 359,39	504 479 281,95	-	1 395 045 077,44
2	MOINS ACTIF IMMOBILISÉ	1 861 518 767,55	454 676 755,07	1 406 842 012,48	-
3	= FONDS DE ROULEMENT FONCTIONNEL (1-2) (A)	38 005 591,84	49 802 526,88	11 796 935,04	-
4	ACTIF CIRCULANT	1 027 904 838,99	620 778 958,60	407 125 880,39	-
5	MOINS PASSIF CIRCULANT	532 584 645,04	320 523 120,23	-	212 061 524,81
6	= BESOIN DE FINANCEMENT GLOBAL (4-5) (B)	495 320 193,95	300 255 838,37	195 064 355,58	-
	TRESORERIE NETTE (ACTIF-PASSIF) = A-B	- 457 314 602,11	- 250 453 311,49	-	206 861 290,62

II EMPLOIS ET RESSOURCES	31/12/2005		31/12/2004	
	Emplois	Ressources	Emplois	Ressources
I RESSOURCES STABLES DE L'EXERCICE (FLUX)				
* AUTOFINANCEMENT (A)		119 149 981,50		58 846 920,19
+ CAPACITÉ D'AUTOFINANCEMENT		149 056 231,50		82 565 670,19
- DISTRIBUTIONS DE BÉNÉFICES		- 29 906 250,00		- 23 718 750,00
* CESSIONS ET REDUCTIONS D'IMMOBILISATIONS		450 457,25	-	94 000,00
+ CESSIONS D'IMMOBILISATIONS INCORPORELLES				
+ CESSIONS D'IMMOBILISATIONS CORPORELLES		308 000,00		94 000,00
+ CESSIONS D'IMMOBILISATIONS FINANCIÈRES		142 457,25		
+ RÉCUPÉRATIONS SUR CRÉANCES IMMOBILISÉES				
* AUGMENTATION DES CAPITAUX PROPRES ET ASSIMILÉS (C)		1 034 687 500,00		-
+ AUGMENTATION DU CAPITAL		240 625 000,00		-
+ PRIME D'ÉMISSION		794 062 500,00		
* AUGMENTATION DES DETTES DE FINANCEMENT (NETTES DE PRIMES DE REMBOURSEMENT) (D)		403 926 220,81		11 908 242,21
TOTAL RESSOURCES STABLES (A+B+C+D)		1 558 214 159,56		70 849 162,40
II EMPLOIS STABLES DE L'EXERCICE (FLUX)				
ACQUISITIONS ET AUGMENTATIONS D'IMMOBILISATION	1 432 109 153,68		71 839 945,36	
+ ACQUISITIONS D'IMMOBILISATIONS INCORPOR.	-		-	
+ ACQUISITIONS D'IMMOBILISATION CORPORELLES	130 260 525,10		71 839 945,36	
+ ACQUISITIONS D'IMMOBILISATION FINANCIÈRES	1 301 848 628,58			
+ AUGMENTATION DES CRÉANCES IMMOB.				
* REMBOURSEMENT DES CAPITAUX PROPRES (F)				
* REMBOURSEMENTS DES DETTES DE FINANCEMENT (G)	120 903 299,74		17 267 633,85	
* EMPLOIS EN NON VALEURS (H)	16 998 641,18		122 729,88	
TOTAL II - EMPLOIS STABLES (E+F+G+H)	1 570 011 094,60		89 230 309,09	
III VARIATION DU BESOIN DE FINANCEMENT GLOBAL (B.F)	195 064 355,58	-	201 351 451,50	
IV VARIATION DE LA TRESORERIE	-	206 861 290,62		219 732 598,19
TOTAL GENERAL	1 765 075 450,18	1 765 075 450,18	290 581 760,59	290 581 760,59

TABLEAU DES IMMOBILISATIONS AUTRES QUE FINANCIERES

NATURE	MONTANT BRUT DEBUT EXERCICE 2005	APPORT de fusion TPZ & PHM	AUGMENTATION			DIMINUTION			MONTANT BRUT FIN EXERCICE
			Acquisition 2006	Production par l'entreprise pour elle même	Virement	Cession	Retrait	Virement	
IMMOBILISATION EN NON VALEURS	25 682 552,80		17 002 236,95	0,00	0,00	0,00	0,00	0,00	42 684 789,75
. Frais préliminaires	12 974 299,28		14 367 308,95						27 341 608,23
. Charges à répartir sur plusieurs exercices	12 708 253,52		2 634 928,00						15 343 181,52
. Primes de remboursement des obligations									-
IMMOBILISATIONS INCORPORELLES	3 077 906,72	710 000 000,00	0,00	0,00	0,00	0,00	0,00	0,00	713 077 906,72
. Immobilisations en recherche et développement	0,00								-
. Brevets, marques, droits et valeurs similaires	77 906,72								77 906,72
. Fonds commercial	3 000 000,00	710 000 000,00	0,00						713 000 000,00
. Autres immobilisations incorporelles	0,00								-
IMMOBILISATIONS CORPORELLES	854 760 907,77	863 162 973,07	199 320 066,12	0,00	6 700 899,36	66 629 679,36	0,00	6 700 899,36	1 850 614 267,60
. Terrains	354 900,00	61 740 316,92						6 700 899,36	55 394 317,56
. Constructions	31 637 972,50	113 348 299,93	3 991 260,73		6 700 899,36				155 678 432,52
. Installations techniques matériel et outillage	790 705 251,64	682 271 501,44	193 966 408,84			50 027 822,00			1 616 915 339,92
. Matériel de transport	20 831 088,18	1 455 784,93	31 443,19			16 601 857,36			5 716 458,94
. Mobilier, matériel de bureau et aménagement	11 110 655,45	4 347 069,85	1 330 953,36						16 788 678,66
. Autres immobilisations corporelles	121 040,00		0,00						121 040,00
. Immobilisations corporelles en cours									-

Note :

Les autres immobilisations corporelles comprennent essentiellement des réservoirs de gaz d'une capacité de 3, 12, et 35 Kgs . Ces réservoirs de gaz sont disséminés chez un réseau de consignataires et d'utilisateurs . Il n'existe pas d' inventaire physique .

TABLEAU DES AMORTISSEMENTS

EXERCICE DU 01-01-06 AU 31.12.2006

NATURE	Cumul debut exercice 1	dotation de l'exercice 2	Amortissements sur immobilisations sorties 3	Cumul d'amortissement fin exercice 4=1+2-3
IMMOBILISATION EN NON VALEURS	11 670 975,57	7 185 474,26	-	18 856 449,83
. Frais preliminaires	5 746 279,48	4 943 751,74	-	10 690 031,22
. Charges à répartir sur plusieurs exercices	5 924 696,09	2 241 722,52	-	8 166 418,61
. Primes de remboursement des obligations	-	-	-	-
IMMOBILISATIONS INCORPORELLES	77 906,72	-	-	77 906,72
. Immobilisations en recherche et developpement	-	-	-	-
. Brevet,marques,droits et valeurs similaires	77 906,72	-	-	77 906,72
. Fonds commercial	-	-	-	-
. Autres immobilisations incorporelles	-	-	-	-
IMMOBILISATIONS CORPORELLES	345 888 556,03	117 530 975,88	16 714 217,65	446 705 314,26
. Terrains	-	-	-	-
. Constructions	13 281 951,76	10 798 011,54	-	24 079 963,30
. Installations techniques materiel et outillage	304 668 633,58	104 034 634,96	1 804 490,00	406 898 778,54
. Materiel de transport	19 895 737,34	640 072,58	14 909 727,65	5 626 082,27
. Mobilier,materiel de bureau et aménagement	7 939 879,80	2 047 995,80	-	9 987 875,60
.Immobilisations corporelles diverses	102 353,55	10 261,00	-	112 614,55

Tableau n°10

**TABLEAU DES PLUS OU MOINS VALUES SUR CESSIONS OU RETRAITS
D'IMMOBILISATIONS**

Exercice du 01.01.2006 au 31-12-2006

Date de cession ou de retrait	Compte principal	Montant brut	Amortissements cumulés	Valeur nette d'amortissements	Produit de cession	Plus values	Moins values
31/12/2006	233200	50 027 822,00	1 804 490,00	48 223 332,00	50 010 000,00	1 786 668,00	0,00
31/12/2006	234000	16 601 857,36	14 909 727,65	1 692 129,71	3 614 280,00	1 922 150,29	0,00
TOTAL		66 629 679,36	16 714 217,65	49 915 461,71	53 624 280,00	3 708 818,29	0,00

Tableau n°11

TABLEAU DES TITRES DE PARTICIPATION

Au 31.12.2006

Raison sociale de la société émettrice	Secteur d'activité 1	Capital social 2	Participation au capital 3	Prix d'acqui- sition global 4	Valeur comptable nette 5	Extrait des derniers états de synthèse de la société émettrice			Produits inscrits au C.P.C de l'exercice 9,00
						Date de clôture 6	Situation nette 7	resultat net 8	
GAZAFRIC	Empl. G	15 000 000,00	50%	42 000 000,00	42 000 000,00				5 475 000,00
SALAM GAZ	Empl. G	150 000 000,00	20%	30 000 000,00	30 000 000,00				12 000 000,00
STOGAZ	Stockage	45 000 000,00	50%	22 499 600,00	22 499 600,00				
SODIPIT	Industrie	10 000 000,00	99,99%	18 058 000,00	18 058 000,00				
SOMAS	Stockage	60 000 000,00	8%	11 192 006,00	11 192 006,00				720 000,00
OMNIUM STOCKAGE	G.P.L	8 400 000,00	100%	8 400 000,00	8 400 000,00				
GENERAL TIRE	Pneumat	126 000 000,00	4%	5 437 152,00	0,00				
MAGHREB OXYGEN	Industrie	81 250 000,00	3%	2 106 800,00	2 106 800,00				
AFRIQUIA MANAGE	Gest .Ma	2 000 000,00	25%	492 800,00	492 800,00				
Banque Populaire	Banque	1 093 341 000,00	0%	227 000,00	227 000,00				
ALLO Gaz	Dist. GP	300 000,00	12%	37 000,00	0,00				
SETTAT Golf	Gestion G	500 000,00	2%	10 000,00	10 000,00				
AB Gaz	Empl. G	15 000 000,00	0%	9 850,00	9 850,00				
THERMALTECH	Industrie	1 000 000,00	0%	1 000,00	0,00				
TECHNO SOUDURE	Industrie	8 000 000,00	0%	200,00	200,00				
TOTAL				140 471 408,00	134 996 256,00		-	-	18 195 000,00

ETAT B4 : TABLEAU DES TITRES DE PARTICIPATION

Raison sociale de la société émettrice 1	Secteur d'activité 2	Capital Social 3	Participatio n au Capital en % 4	Prix d'acquisition globale 5	Valeur comptable nette 6	Extrait des derniers états de synthèse de la société émettrice			Produit inscrit au C. P. C de l'exercice 10
						Date de cloture 7	Situation nette 8	Résultat net 9	
PRIMA GAZ HOLDING	Holding	349 098 600,00	100%	652 395 425,93	652 395 425,93				14 313 042,60
TPZ	G.P.L	505 522 400,00	100%	631 390 402,65	631 390 402,65				
STOGAZ	Stockage GPL	45 000 000,00	50%	22 499 600,00	22 499 600,00				
SODIPIT	Industrie	10 000 000,00	100%	18 058 000,00	18 058 000,00				
OMNIUM STOCKAGE	G.P.L	8 400 000,00	100%	8 400 000,00	8 400 000,00				336 000,00
GENERAL TIRE	Pneumatique	126 000 000,00	4%	5 437 152,00	0,00				
MAGHREB OXYGENE	Industrie	81 250 000,00	3%	2 106 800,00	2 106 800,00				
AFRIQUIA MANAGEMENT	Gest .Managmt	2 000 000,00	25%	492 800,00	492 800,00				
Banque Populaire	Banque	1 093 341 000,00	0%	227 000,00	227 000,00				27 315,90
ALLO Gaz	Dist. GPL	300 000,00	12%	37 000,00	0,00				
SETTAT Golf	Gestion Golf	500 000,00	2%	10 000,00	10 000,00				
AB Gaz	Empl. GPL	15 000 000,00	0%	9 850,00	9 850,00				2 646,00
THERMALTHECH	Industrie	1 000 000,00	-	1 000,00	-				
TECHNO SOUDURE	Industrie	8 000 000,00	-	200,00	200,00				
TOTAL				1 341 065 230,58	1 335 590 078,58				14 679 004,50

Tableau n° 9

TABLEAU DES PROVISIONS

31/12/2006

NATURE	Montant début exercice	APPORT TPZ& PHM	DOTATIONS			REPRISES			Montant fin exercice
			D'exploitation	Financières	Non courantes	D'exploitation	Financières	Non courantes	
1. Provision pour dépréciation de l'actif immobilisé	5 475 152,00	4 150 000,00						4 150 000,00	5 475 152,00
2. Provisions réglementées					15 000 000,00				15 000 000,00
3. Provisions durables pour risques et charges		137 576 617,58						13 564 261,62	124 012 355,96
SOUS TOTAL (A)	5 475 152,00	141 726 617,58			15 000 000,00			17 714 261,62	144 487 507,96
4. Provision pour dépréciation de l'actif Circulant (Hors Trésorerie)	5 512 046,03	8 622 679,38	14 861 419,00			1 861 021,00			27 135 123,41
5. Autres Provisions pour risques et charges	1 099 136,42	268 000,00	3 250 512,67			1 099 136,42			3 518 512,67
6. Provisions pour dépréciation des comptes de trésorerie									
SOUS TOTAL (B)	6 611 182,45	8 890 679,38	18 111 931,67			2 960 157,42			30 653 636,08
TOTAL (A+ B)	12 086 334,45	150 617 296,96	18 111 931,67		15 000 000,00	2 960 157,42		17 714 261,62	175 141 144,04

TABLEAU DES PROVISIONS

Exercice du 01/01/05 au 31/12/2005

		DOTATIONS			REPRISES			
		D'exploitation	Financières	Non courantes	D'exploitation	Financières	Non courantes	
1. Provision pour dépréciation de l'actif immobilisé	5 437 152,00	38 000,00						5 475 152,00
2. Provisions réglementées								
3. Provisions durables pour risques et charges								
SOUS TOTAL (A)	5 437 152,00	38 000,00						5 475 152,00
4. Provision pour dépréciation de l'actif Circulant (Hors Trésorerie)	5 132 245,28	798 634,90			418 834,15			5 512 046,03
5. Autres Provisions pour risques et charges	1 345 926,23	1 099 136,42			1 345 926,23			1 099 136,42
6. Provisions pour dépréciation des comptes de trésorerie								
SOUS TOTAL (B)	6 478 171,51	1 897 771,32			1 764 760,38			6 611 182,45
TOTAL (A+ B)	11 915 323,51	1 935 771,32			1 764 760,38			12 086 334,45

TABLEAU DES CREANCES

EXERCICE DU 01/01/06 AU 31/12/2006

CREANCES	TOTAL	ANALYSE PAR ECHEANCE			AUTRES ANALYSES			
		Plus d'un an	Moins d'un an	Echues et non recourees	Montants en devises	Montants sur l'etat et organismes publics	Montants sur les entreprises liees	Montants representes par effets
DE L'ACTIF IMMOBILISE								
. Prets immobilises	0,00							
. Autres creances financieres	1 327 019,85	1 327 019,85						
S/ TOTAL I	1 327 019,85	1 327 019,85	0,00	0,00	0,00	0,00	0,00	0,00
DE L'ACTIF CIRCULANT								
. Fournisseurs debiteurs , avances et comptes	1 218 461,08		1 218 461,08					
. Clients et comptes rattaches	377 105 854,56		336 045 292,07					41 060 562,49
. Personnel	3 222 201,87		3 222 201,87					
. Etat	800 179 150,12					800 179 150,12		
. Comptes d'associes	0,00							
. Autres debiteurs	159 480 543,51						159 480 543,51	
. Comptes de regularisation - Actif	5 816 035,71		5 816 035,71					
S/ TOTAL II	1 347 022 246,85	0,00	346 301 990,73	0,00	0,00	800 179 150,12	159 480 543,51	41 060 562,49
TOTAL GENERAL I + II	1 348 349 266,70	1 327 019,85	346 301 990,73	0,00	0,00	800 179 150,12	159 480 543,51	41 060 562,49

Afriquia Gaz

31/12/2005

ETAT B6 : TABLEAU DES CREANCES

CREANCES	TOTAL	ANALYSE PAR ECHEANCE			AUTRES ANALYSES			
		Plus d'un an	Moins d'un an	Echues et non recouvrées	Montants en devises	Montants sur l'Etat et Org-Publics	Montants sur les entreprises liées	Montants représentés par effets
DE L'ACTIF IMMOBILISE	44 760	44 760						
* Prêts immobilisés * Autres créances financières	44 760	44 760						
DE L'ACTIF CIRCULANT	962 905 559	-	962 905 559					29 918 833
* Fournisseurs débiteurs, avances et acomptes	412 731		412 731					29 918 833
* Clients et comptes rattachés	564 775 110		564 775 110					
* Personnel	1 444 931		1 444 931					
* Etat	124 036 555		124 036 555					
* Compte d'associés			0					
* Autres débiteurs	271 298 556		271 298 556					
* Comptes de régularisation actif	937 676		937 676					

TABLEAU DES DETTES**EXERCICE DU 01/01/06 AU 31/12/2006**

DETTES	TOTAL	ANALYSE PAR ECHEANCE			AUTRES ANALYSES			
		Plus d'un an	Moins d'un an	Echues et non recouvrees	Montants en devises	Montants sur l'etat et organismes publics	Montants sur les entreprises liees	Montants representes par effets
DE FINANCEMENTS								
. Emprunts obligataires	400 000 000,00	400 000 000,00						
. Autres dettes de financement	285 649 604,95	128 274 502,13				157 375 102,82		
S/ TOTAL I	685 649 604,95	528 274 502,13	0,00	0,00	0,00	157 375 102,82	0,00	0,00
DU PASSIF CIRCULANT								
. Fournisseurs et comptes rattaches	1 155 617 563,41		1 105 943 209,09					49 674 354,32
. Clients crediteurs avances et accomptes	0,00		0,00					
. Personnel	0,00		0,00					
. Organismes sociaux	3 706 273,80		3 706 273,80					
. Etat	244 411 333,45					244 411 333,45		
. Comptes d'associes	11 492,51		11 492,51					
. Autres creanciers	868 590,27						868 590,27	
. Comptes de regularisation - Passif	42 170 933,92		42 170 933,92					
S/ TOTAL II	1 446 786 187,36	0,00	1 151 831 909,32	0,00	0,00	244 411 333,45	868 590,27	49 674 354,32
TOTAL GENERAL I + II	2 132 435 792,31	528 274 502,13	1 151 831 909,32	0,00	0,00	401 786 436,27	868 590,27	49 674 354,32

Afriquia Gaz
31/12/2005

ETAT B7 : TABLEAU DES DETTES

DETTES	TOTAL	ANALYSE PAR ECHEANCE			AUTRES ANALYSES			
		Plus d'un an	Moins d'un an	Echues et non recouvrées	Montants en devises	Montants vis-à-vis de l'Etat et org.Pub	Montants vis-à-vis des entreprises liées	Montants représentés par effets
DE FINANCEMENT	491 253 716	48 133 008	43 120 708					
* Emprunts obligataires	400 000 000							
* Autres dettes de financement	91 253 716	48 133 008	43 120 708					
DU PASSIF CIRCULANT	531 485 509	-	531 485 509					3 879 708
* Fournisseurs et comptes rattachés	346 550 832		346 550 832					3 879 708
* Clients créditeurs, avances et acomptes	-		-					
* Personnel	-		-					
* Organismes sociaux	636 338		636 338					
* Etat	102 290 216		102 290 216					
* Compte d'associés	3 191		3 191					
* Autres créanciers	36 688 239		36 688 239					
* Comptes de régularisation-passif	45 316 693		45 316 693					

TABLEAU DES SURETES REELLES DONNEES OU RECUES

EXERCICE DU 01/01/06 AU 31/12/2006

TIERS CREDITEURS OU TIERS DEBITEURS	Montant couvert par la surete	Nature 1	Date et lieu d'inscription	Objet (2) (3)	Valeur comptable nette de la surete donnee à la date de cloture
. Sûretées données				NEANT	
. Sûretées reçues	10 900 000,00 13 462 524,54	Hypotheques Cautionnement			

(1) Gage : 1- Hypotheque ; 2- Nantissement ; 3- Warrant ; 4- Autres ; 5- (à préciser)

(2) préciser si la surete est donnee au profit d'entr . ou de personnes tierces (suretes donnees)
(entreprises liees , associes , membres du personnel)

(3) préciser si la surete recue par l'entreprise provient de personnes tierces autres que
le debiteur (suretes recues)

Ste : AFRIQUIA GAZ

ETAT B 9

ENGAGEMENTS FINANCIERS RECUS OU DONNES
HORS OPERATIONS DE CREDIT - BAIL

DU 01/01/06 AU 31/12/2006

ENGAGEMENTS DONNES	Montants de l'exercice	Montants de l'exercice precedent
. Avals et cautions . Engagements en matiere de pensions et de retraites et obligations similaires . Autres engagements donnes	30 887 192,80	6 765 479,99
TOTAL (1)	30 887 192,80	6 765 479,99
(1) Dont engagements à l'égard d'entreprises liées		

ENGAGEMENTS RECUS	Montants de l'exercice	Montants de l'exercice precedent
. Avals et cautions . Autres engagements recus	NEANT	NEANT
TOTAL		

TABLEAU DES BIENS EN CREDIT-BAIL

Rubriques	Date 1ere échéance	Durée du contrat en mois	Valeur estimée du bien à la date du contrat	Durée théorique d'amortissement du bien	Cumul des exercices précédents des redevances	Montant de l'exercice des redevances	DU 01.01.06		AU 31.12.2006		Observations
							Redevances restant à payer		Prix d'achat résiduel en fin de contrat	N° CONTRAT	
							A moins d'un an	A plus d'un an			
1	2	3	4	5	6	7	8	9	10	11	
2383	05-nov-01	54	379 200,00	12	258 568,24	13 046,24	0,00	0,00	18 960,00	9159-02	
2383	05-nov-01	54	1 139 960,00	12	772 454,47	39 171,71	0,00	0,00	56 998,00	9159-03	
2383	05-nov-01	53	4 407 760,00	12	2 955 182,03	121 543,87	0,00	0,00	220 388,00	9159-04	
2383	05-nov-01	57	1 551 495,72	12	1 108 390,69	84 936,77	0,00	0,00	77 574,78	9159-05	
2383	05-nov-01	54	594 000,00	12	397 576,80	20 428,80	0,00	0,00	29 700,00	9159-06	
2383	05-nov-01	56	2 142 650,00	12	1 507 289,57	102 739,08	0,00	0,00	107 132,50	9159-07	
2383	05-nov-01	58	2 433 860,00	12	1 765 270,39	149 755,80	0,00	0,00	121 693,00	9159-08	
2383	05-nov-01	58	4 298 400,00	12	3 117 630,47	264 484,47	0,00	0,00	214 920,00	9159-09	
2383	05-nov-01	67	1 283 330,00	12	1 010 835,22	149 478,98	43 010,00	0,00	64 166,50	9159-10	
2383	05-nov-01	67	1 404 000,00	12	1 091 559,00	163 535,80	47 055,00	0,00	70 200,00	9159-11	
2383	16-déc-02	60	9 531 178,00	12	9 117 241,27	1 698 788,25	188 144,00	0,00	95 311,78	9159-13	
2340	01-mai-01	36	345 306,00	5	317 580,00	0,00	0,00	0,00	2 886,39	9159-01	
2340	15-déc-01	42	115 704,00	5	116 382,00	0,00	0,00	0,00	1 013,96	9159-12	
2350	15/11/2003	48	77 000,00	10	48 204,00	22 248,00	18 540,00	0,00	770,00	9159-14	
2340	30/04/2003	48	265 617,33	5	112 703,68	0,00	0,00	0,00	0,00	134500	
2340	05/07/2003	36	441 907,36	5	473 881,39	31 037,55	0,00	0,00	14 000,01	139520	
2340	31/08/2003	48	133 270,67	5	98 958,72	43 599,96	29 066,64	0,00	6 663,53	142680	
2340	05/08/2003	48	151 491,50	5	120 523,20	49 560,96	24 780,48	0,00	7 574,58	143450	
2340	25/11/2003	48	129 167,33	5	87 920,00	43 384,80	39 769,40	0,00	1 291,67	150760	
2340	25/11/2003	48	113 612,51	5	75 771,29	34 691,16	28 909,30	0,00	1 136,13	151900	
2340	14/04/2004	48	202 250,00	5	108 677,85	44 286,00	44 286,00	7 381,00	1 691,25	9159-15	
2340	05/05/2004	48	498 264,00	5	160 926,93	116 780,40	116 780,40	68 121,90	70 749,01	9159-16	
2340	23/06/2004	48	315 000,00	5	101 609,34	65 973,60	65 973,60	27 489,00	78 792,02	9159-17	
2340	02/06/2004	48	503 719,00	5	136 703,20	105 402,00	105 402,00	70 268,00	125 878,37	9159-18	
2340	12/11/2004	48	169 000,00	5	43 733,04	44 959,20	44 959,20	44 959,20	1 414,51	9159-19	
2340	14/04/2005	48	572 887,33	5	138 082,23	189 271,68	189 271,68	236 589,60	5 728,87	9159-20	
2340	12/03/2004	48	544 000,00	5	217 217,49	127 604,40	127 604,40	31 901,10	200 028,00	4017110	
2340	08/12/2003	48	104 552,25	5	65 711,42	31 924,56	31 924,56	0,00	1 045,52	154790	
2340	08/12/2003	48	104 552,25	5	63 849,12	31 924,56	31 924,56	0,00	1 045,52	154830	
2340	26/06/2004	48	99 607,51	5	33 572,70	28 776,60	28 776,60	23 980,50	996,08	169360	
2340	14/10/2004	48	339 980,67	5	100 487,79	95 358,60	95 358,60	87 412,05	67 996,13	174860	
2340	14/10/2004	48	116 469,83	5	34 424,91	32 667,72	32 667,72	29 945,41	23 293,97	174870	
Sous Total I	-	-	34 509 193,26		25 758 918,45	3 947 361,52	1 334 204,14	628 047,76	1 691 040,08		

AFRIQUIA GAZ.

Tableau n° 7

TABLEAU DES BIENS EN CREDIT - BAIL

31/12/2006

Rubriques 1	Date de la 1 ^{ère} échéance 2	Durée du contrat en mois 3	Valeur estimée du bien à la date du contrat 4	Durée théorique d' amortissement du bien 5	Cumul des exercices précédents des redevances 6	Montant de l' exercice des redevances 7	Redevances restantes à payer		Prix d'achat résiduel en fin de contrat 10	Observation 11
							A moins d' un an 8	A plus d' un an 9		
Bouteilles Gaz	05/04/1997	96	30 000 000,00	10	43 723 924,95				300 000,00	Contrat 12346 X
Bouteilles Gaz	30/04/1997	120	3 101 748,00	10	3 734 727,16	430 930,20	107 732,55		25 847,90	Contrat 4045 03
Bouteilles Gaz	05/07/1997	156	21 340 094,00	10	29 648 000,00	3 557 760,00	2 371 840,00	0,00	213 401,00	Contrat 4045 04
NISSAN 8T	05/04/2001	60	290 000,00	5	329 950,77	17 365,83	0,00	0,00	2 900,00	Contrat 2849 G
NISSAN 3T	05/04/2001	60	215 000,00	5	244 618,35	12 874,65	0,00	0,00	2 150,00	Contrat 2851 I
NISSAN 3T	05/04/2001	60	215 000,00	5	244 618,25	12 874,65	0,00	0,00	2 150,00	Contrat 2852 M
NISSAN 3T	05/04/2001	60	215 000,00	5	244 618,35	12 874,65	0,00	0,00	2 150,00	Contrat 2853 S
3 SCANIA	01/03/2001	60	2 640 000,00	5	2 740 196,80	79 044,40	0,00		26 400,00	Contrat 0308 01
2 MAN 4x4	01/02/2001	60	167 284,00	5	1 262 892,00	20 603,80	0,00	0,00	11 100,00	Contrat 0308 02
BMW 316 I	05/10/2001	60	369 954,00	5	353 287,71	56 971,44	0,00	0,00	3 091,21	Contrat 022061
RESERVOIR	25/11/2001	60	878 400,00	10	894 007,00	178 801,40	0,00	0,00	8 784,00	Contrat 03503 E
RESERVOIR	25/05/2002	60	878 400,00	10	838 689,52	209 672,40	52 418,10	0,00	8 784,00	Contrat 10123
BMW 520	15/01/2002	60	521 204,00	5	447 196,32	104 223,88	0,00	0,00	4 352,04	Contrat 03866 D
TRACTEUR	05/02/2002	60	590 000,00	5	551 591,53	140 831,88	140 831,88	11 735,99	5 900,00	Contrat 03945 J
TRACTEUR	06/02/2002	60	590 000,00	5	551 591,53	140 831,88	140 831,88	11 735,99	5 900,00	Contrat 03947 C
TRACTEUR	07/02/2002	60	590 000,00	5	551 591,53	140 831,88	140 831,88	11 735,99	5 900,00	Contrat 03949 D
PEUGEOT 607	05/03/2002	48	515 920,00	5	510 999,05	11 420,15	0,00	0,00	4 312,34	Contrat 04270 N
CHAR.ELEVAT	05/08/2004	48	485 000,00	10	195 726,27	138 159,72	138 159,72	218 752,89	4 850,00	Contrat 30572
SCANIA	25/06/2004	48	790 000,00	5	340 748,28	189 304,80	227 165,76	321 817,82	7 900,00	Contrat 28110
TRACT.MAN	05/09/2004	48	650 000,00	5	246 883,20	185 162,40	185 162,40	308 604,00	6 500,00	Contrat 30678
SCANIA	05/10/2004	48	790 000,00	5	282 650,25	226 120,20	226 120,20	131 903,45	7 900,00	Contrat 6726
PARTNER	01/09/2005	36	105 434,70	5	8 832,60	26 497,80	26 497,80	41 955,04	1 054,35	Contrat 27714
PARTNER	01/02/2005	48	112 084,00	5	27 538,83	30 042,36	30 042,36	62 588,25	1 049,68	Contrat 0308 03
RESERVOIRS	25/12/2006	120	58 011 600,00	10	0,00	551 887,69	6 670 652,52	59 051 984,97	500 100,00	Concray 0308 04
Sous Total II			124 062 126,70		87 974 880,25	6 475 088,06	10 458 287,05	60 172 814,39	1 162 476,52	
Total Général			158 571 319,96		113 733 798,70	10 422 449,58	11 792 491,19	60 800 862,15	2 853 516,60	

ETAT D'AFFECTION DES RESULTATS INTERVENUS AU COURS DE L'EXERCICE

AU 31.12.2006

	MONTANT		MONTANT
A.ORIGINE DES RESULTATS A AFFECTER		B.AFFECTATION DES RESULTATS	
(Décision du 03/04/2006.....)		.Reserve légale	5 362 500,00
.Report à nouveau	77 237,12	.Autres réserves	2 000 000,00
.Résultats nets en instance d'affectation	-	.Tantièmes(réseves reglementées)	-
.Resultat net de l'exercice	107 240 906,37	.Dividendes	99 687 500,00
.Prélèvements sur les reserves	-	.Autres affectations	-
.Autres prélèvements	-	.Report à nouveau	268 143,49
TOTAL A	107 318 143,49	TOTAL B	107 318 143,49

Afriquia Gaz
31/12/2005

ETAT C2 : ETAT D'AFFECTION DES RESULTATS INTERVENUE AU COURS DE L'EXERCICE

A. ORIGINE DES RESULTAT A AFFECTER		B. AFFECTATIONS DES RESULTATS	
(Décision du 16/06/2004)		Réserve légale	
Report à nouveau	254 626,49	Autres réserves	15 800 000,00
Résultats nets en instance d'affectation		Tantièmes	
Résultat net de l'exercice	45 528 860,63	Dividendes	29 906 250,00
Prélèvements sur les réserves		Autres affectations	
Autres réserves		Report à nouveau	77 237,12
TOTAL A	45 783 487,12	TOTAL B	45 783 487,12

ETAT C2 : ETAT D'AFFECTION DES RESULTATS INTERVENUE AU COURS DE L'EXERCICE 2004

A. ORIGINE DES RESULTAT A AFFECTER		B. AFFECTATIONS DES RESULTATS	
(Décision du 16/06/2003)		Réserve légale	2 498 500,00
Report à nouveau	63 665,33	Autres réserves	10 000 000,00
Résultats nets en instance d'affectation		Tantièmes	
Résultat net de l'exercice	36 408 211,16	Dividendes	23 718 750,00
Prélèvements sur les réserves		Autres affectations	
Autres réserves		Report à nouveau	254 626,49
TOTAL A	36 471 876,49	TOTAL B	36 471 876,49

DATATION ET EVENEMENTS POSTERIEURE**I . DATATION**

. Date de clôture (1)	31/12/2006
. Date d'etablissement des états de synthèse (2)	23/02/2007
(1) Justification en cas de changement de la date de clôture de l'exercice	
(2) Justification en cas de dépassement du délai règlementaire de trois mois prévu pour l'élaboration des états de synthèse	

II .EVENEMENTS NES POSTERIEUREMENT A LA CLOTURE DE L'EXERCICE NON RATTACHABLES A CET EXERCICE ET CONNUS AVANT LA 1^{ère} COMMUNICATION EXTERNE DES ETATS DE SYNTHESE

Dates	Indication des événements
	- Favorables N E A N T - Défavorables

BILAN (ACTIF)
modèle normal

DU 01/01/07 AU 30/06/07

ACTIF	EXERCICE 30/06/07			31/12/2006
	Brut	Amortissements et provisions	Net	Net
IMMOBILISATIONS EN NON VALEUR (A)	44 030 036,43	22 561 290,82	21 468 745,61	23 828 339,92
. Frais préliminaires	28 686 854,91	13 274 010,96	15 412 843,95	16 651 577,01
. Charges à répartir sur plusieurs exercices	15 343 181,52	9 287 279,86	6 055 901,66	7 176 762,91
. Primes de remboursement des obligations	-	-	-	-
IMMOBILISATIONS INCORPORELLES (B)	713 077 906,72	77 906,72	713 000 000,00	713 000 000,00
. Immobilisations en recherches et développement	-	-	-	-
. Brevets, marques, droits et valeurs similaires	77 906,72	77 906,72	-	-
. Fonds commercial	713 000 000,00	-	713 000 000,00	713 000 000,00
. Autres immobilisations incorporelles	-	-	-	-
IMMOBILISATIONS CORPORELLES (C)	1 971 296 495,39	506 013 629,94	1 465 282 865,45	1 403 908 953,34
. Terrains	55 394 317,56	-	55 394 317,56	55 394 317,56
. Constructions	155 829 642,52	31 354 894,66	124 474 747,86	131 598 469,22
. Installations techniques matériel et outillage	1 734 025 429,59	457 411 697,52	1 276 613 732,07	1 210 016 561,38
. Matériel de transport	7 640 058,95	6 177 066,95	1 462 992,00	90 376,67
. Mobilier, matériel de bureau et aménagements divers	18 286 006,77	10 955 806,26	7 330 200,51	6 800 803,06
. Autres immobilisations corporelles	121 040,00	114 164,55	6 875,45	8 425,45
. Immobilisations corporelles en cours	-	-	-	-
IMMOBILISATIONS FINANCIERES (D)	142 798 427,85	5 475 152,00	137 323 275,85	136 323 275,85
. Prêts immobilisés	-	-	-	-
. Autres créances financières	2 327 019,85	-	2 327 019,85	1 327 019,85
. Titres de participation	140 471 408,00	5 475 152,00	134 996 256,00	134 996 256,00
. Autres titres immobilisés	-	-	-	-
ECART DE CONVERSION-ACTIF (E)	-	-	-	-
. diminution des créances immobilisées	-	-	-	-
. Augmentation des dettes financières	-	-	-	-
TOTAL I (A+B+C+D+E)	2 871 202 866,39	534 127 979,48	2 337 074 886,91	2 277 060 569,11
STOCKS (F)	63 778 777,33	1 105 490,51	62 673 286,82	79 775 270,96
. Marchandises	61 239 242,75	1 105 490,51	60 133 752,24	75 838 836,38
. Matières et fournitures consommables	2 539 534,58	-	2 539 534,58	3 936 434,58
. Produits en cours	-	-	-	-
. Produits intermédiaires et produits résiduels	-	-	-	-
. Produits finis	-	-	-	-
CREANCES DE L'ACTIF CIRCULANT (G)	1 516 222 768,14	24 529 632,90	1 491 693 135,24	1 347 022 246,85
. Fournis, débiteurs, avances et acomptes	2 338 841,08	80 230,88	2 258 610,20	1 218 461,08
. Clients et comptes rattachés	383 642 509,03	24 376 192,81	359 266 316,22	377 105 854,56
. Personnel	2 014 321,45	73 209,21	1 941 112,24	3 222 201,87
. Etat	989 816 891,18	-	989 816 891,18	800 179 150,12
. Compte courants associés	-	-	-	-
. Autres débiteurs	107 480 543,51	-	107 480 543,51	159 480 543,51
. Comptes de régularis Actif	30 929 661,89	-	30 929 661,89	5 816 035,71
TITRE ET VALEURS DE PLACEMENT (H)	500 353,00	-	500 353,00	500 353,00
	500 353,00	-	500 353,00	500 353,00
ECART DE CONVERSION-ACTIF (I)	-	-	-	-
(Eléments circulants)	-	-	-	-
TOTAL II (F+G+H+I)	1 580 501 898,47	25 635 123,41	1 554 866 775,06	1 427 297 870,81
TRESORERIE ACTIF				
. Chèques et valeurs à encaisser	-	-	-	-
. Banques, T.G et C.C.P	4 086 419,50	-	4 086 419,50	100 981 836,33
. Caisse, Régies d'avances et accreditifs	1 644 826,98	-	1 644 826,98	1 186 219,74
TOTAL III	5 731 246,48	-	5 731 246,48	102 168 056,07
TOTAL GENERAL I+II+III	4 457 436 011,34	559 763 102,89	3 897 672 908,45	3 806 526 495,99

BILAN (PASSIF)
modèle normal

Exercice clos le 30/06/07

	PASSIF	EXERCICE 30/06/2007	EXERCICE 31/12/2006
	CAPITAUX PROPRES		
	. Capital social ou personnel (1)	343 750 000,00	343 750 000,00
	. moins : actionnaires, capital souscrit non appelé		
	Capital appelé		
	dont versé		
	. Prime d'émission, de fusion, d'apport	882 423 153,52	882 423 153,52
F	. Ecart de reévaluation		
I	. Réserve légale	25 200 000,00	15 675 000,00
N	. Autres réserves	101 140 000,00	99 140 000,00
A	. Report à nouveau (2)	50 564,00	268 143,49
N	. Résultats nets en instance d'affectation (2)		
C	. Résultat net de l'exercice (2)	116 290 586,54	190 057 420,51
E	Total des capitaux propres (A)	1 468 854 304,06	1 531 313 717,52
M	CAPITAUX PROPRES ASSIMILES (B)	7 500 000,00	15 000 000,00
E	. Subventions d'investissement		
N	. Provisions réglementées	-	-
T	. Provisions pour charges		
P	. Provisions pour investissements	7 500 000,00	15 000 000,00
E		-	-
R	DETTES DE FINANCEMENT (C)	688 217 682,47	685 649 604,95
M	. Emprunts obligataires	400 000 000,00	400 000 000,00
A	. Autres dettes de financement : C.F.S	134 573 466,65	128 274 502,13
N	. Autres dettes de financement : COSIGNATIONS RESERVOIRS	153 644 215,82	157 375 102,82
E			
N			
T	PROVISIONS DURABLES POUR RISQUES ET CHARGES (D)	117 230 825,15	124 012 955,96
	. Provisions pour risques	1 934 600,00	1 934 600,00
	. Provisions pour charges	115 296 225,15	122 078 355,96
	ECART DE CONVERSION PASSIF (E)	-	-
	. Augmentation des créances immobilisées	-	-
	. Diminution des dettes de financement	-	-
	TOTAL I (A+B+C+D+E)	2 281 802 811,68	2 355 976 278,43
P	DETTES DU PASSIF CIRCULANT (F)	1 613 554 052,51	1 446 786 187,36
A	. Fournisseurs et comptes rattachés	1 371 219 099,16	1 155 617 563,41
S	. Clients créditeurs, avances et acomptes		
S	. Personnel		
I	. Organismes sociaux	3 127 076,72	3 706 273,80
F	. Etat	176 273 155,24	244 411 333,45
C	. Comptes d'associés	12 064,51	11 492,51
C	. Autres créanciers	1 069 384,31	868 590,27
I	. Comptes de régularisation passif	61 853 272,57	42 170 933,92
R	AUTRES PROVISIONS POUR RISQUES ET CHARGES (G)	2 316 044,26	3 518 512,67
C	ECARTS DE CONVERSION PASSIF (elements circulants) (H)	-	130 584,39
U	TOTAL II (F+G+H)	1 615 870 096,77	1 450 435 284,42
T	TRESORERIE PASSIF		
R	. Crédits d'escompte		
E	. Crédits de trésorerie		114 933,14
S	. Banques		
O	TOTAL III	-	114 933,14
	TOTAL GENERAL I+II+III	3 897 672 908,45	3 806 526 495,99

COMPTE DE PRODUITS ET DE CHARGES (hors taxes)
modèle normal

Exercice du 01.01.07 AU 30/06/07

	NATURE	OPERATIONS		TOTAUX DE L'EXERCICE 30/06/2007	TOTAUX DE L'EXERCICE PRECEDENT 30/06/2006	
		Propres à l'exercice 1	Concernant les exercices précédents 2			
E X P L O I T A T I O N	PRODUITS D'EXPLOITATION					
	.Ventes de m/ses (en l'état)	1 406 437 225,07		1 406 437 225,07	1 510 614 298,94	
	.Ventes de biens et services produits	428 259,09		428 259,09	14 810 129,86	
	Chiffre d'affaires	1 406 865 484,16	-	1 406 865 484,16	1 525 424 428,80	
	.Variation de stocks de produits			-		
	.Immobilisations produites par l'entreprise por elle-même			-		
	.Subventions d'exploitation			-		
	.Autres produits d'exploitation	17 315 585,00		17 315 585,00	16 663 077,67	
	.Reprises d'exploitation ,transfert de charges	13 832 643,48		13 832 643,48	12 540 075,43	
	TOTAL I	1 438 013 712,64	-	1 438 013 712,64	1 554 627 581,90	
	II	CHARGES D'EXPLOITATION				
		. Achats revendus de m/ses	1 052 098 969,10		1 052 098 969,10	1 180 698 314,99
		. Achats consommés de matières te fournitures	23 440 934,76		23 440 934,76	30 119 665,21
. Autres charges externes		76 144 765,14		76 144 765,14	65 955 724,83	
. Impôts et taxes		2 049 173,23		2 049 173,23	11 382 250,70	
. Charges de personnel		39 544 554,16		39 544 554,16	35 630 968,11	
. Autres charges d'exploitation		1 500 000,00		1 500 000,00	643 200,00	
. Dotation d'exploitation		67 061 200,93		67 061 200,93	68 422 486,64	
TOTAL II		1 261 839 597,32	-	1 261 839 597,32	1 392 852 610,48	
III		RESULTAT D'EXPLOITATION (I-II)	176 174 115,32	-	176 174 115,32	161 774 971,42
F I N A N C I E R	PRODUITS FINANCIERS					
	. Produits des titres de participation et autres titres immobilisés	11 651 000,00		11 651 000,00	48 889 664,80	
	. Gain de change	541 797,05		541 797,05	2 640 791,30	
	. Intérêts et autres produits financiers	2 942 018,27		2 942 018,27	2 850 477,49	
	. Reprises financiees,transferts de charges			-		
	TOTAL IV	15 134 815,32	-	15 134 815,32	54 380 933,59	
	V	CHARGES FINANCIERES				
		. Charges d'intérêts	22 198 706,03		22 198 706,03	32 294 106,30
		. Pertes de change	541 397,46		541 397,46	762 077,51
		. Autres charges financiees	23 079,92		23 079,92	25 210 436,01
. Dotations financiees				-		
TOTAL V	22 763 183,41	-	22 763 183,41	58 266 619,82		
VI	RESULTAT FINANCIER (IV-V)	- 7 628 368,09	-	- 7 628 368,09	-3 885 686,23	
VII	RESULTAT COURANT (III+VI)	168 545 747,23	-	168 545 747,23	157 889 285,19	

COMPTE DE PRODUITS ET DE CHARGES (hors taxes) (suite)
modèle normal

Exercice du 01.01.07 AU 30/06/07

	NATURE	OPERATIONS		TOTAUX DE L'EXERCICE 30/06/2007	TOTAUX DE L'EXERCICE PRECEDENT 30/06/2006
		Propres à l'exrcice 1	Concernant les exercices précédents 2		
VII	RESULTAT COURANT (report)	168 545 747,23	-	168 545 747,23	157 889 285,19
VIII	PRODUITS NON COURANTS				
NON COURANT	. Produits de cessions d'immobilisation		-	-	
	. Subvention d'équilibre		-	-	
	. Reprises sur subventions d'investissement		-	-	
	. Autres produits non courants			-	5 180,72
	. Reprises non courantes ,transferts de charges	7 500 000,00		7 500 000,00	4 150 000,00
	TOTAL VIII	7 500 000,00	-	7 500 000,00	4 155 180,72
	IX	CHARGES NON COURANTES			
COURANT	. Valeur nettes d'amortissement des immobilisations cédées	-	-	-	
	. Subventions accordées		-	-	
	.Autres charges non courantes	433 614,69		433 614,69	10 227 758,42
	. Dotations non courantes aux amortissements et provisions		-	-	
	TOTAL IX	433 614,69	-	433 614,69	10 227 758,42
	X	RESULTAT NON COURANT (VIII-IX)	7 066 385,31	-	7 066 385,31
XI	RESULTAT AVANT IMPOTS (VII+X)	175 612 132,54	-	175 612 132,54	151 816 707,49
XII	IMPOT SUR LES RESULTATS	59 321 546,00		59 321 546,00	49 856 011,00
XIII	RESULTAT NET	116 290 586,54	-	116 290 586,54	101 960 696,49
XIV	TOTAL DES PRODUITS (I+IV+VIII)	1 460 648 527,96		1 460 648 527,96	1 613 163 696,21
XV	TOTAL DES CHARGES (II+V+IX+XII)	1 344 357 941,42	-	1 344 357 941,42	1 511 202 999,72
XVI	RESULTAT NET (XIV-XV)	116 290 586,54	-	116 290 586,54	101 960 696,49

III. PRINCIPES ET METHODES COMPTABLES CONSOLIDES UTILISES AU 31/12/2006

Note 1 : Principes comptables

• Les comptes consolidés annuels du Groupe AFRIQUIA GAZ sont établis suivant les principes de comptabilisation et d'évaluation des normes IFRS tels qu'adoptées par l'Union Européenne à la date du 31 décembre 2006 et en application de la loi n° 52-01 modifiant et complétant le Dahir portant loi n° 1-93-211 du 21 septembre 1993.

Les comptes consolidés ci-joints comprennent le bilan, le compte de résultat et des notes annexes résumées et ne présentent donc pas l'ensemble des informations exigées par les normes IFRS.

• La société a appliqué le principe suivant, dans l'attente des décisions de l'IASB ou de l'IFRIC sur le sujet :

- Tous les coûts liés à la fusion entre la société et les sociétés TPZ et PHM ont été neutralisés en normes IFRS et enregistrés au niveau des impôts différés (notamment liés au plus et moins value de fusion ainsi que les droits d'enregistrement).

Note 2 : Effets de l'application des IFRS

Les principaux effets liés à la première application des normes IFRS se détaillent comme suit :

• Les conditions d'activation des charges à l'actif étant plus restrictives en IFRS, les immobilisations en non valeurs ont été portées directement en déduction des capitaux propres d'ouverture ;

• Possibilités offertes par l'IFRS 3 pour le retraitement des frais suivants :

- Imputation sur la prime d'émission des frais externes liés directement à l'opération d'augmentation du capital,

- Diminution du montant de la dette des frais liés à l'émission de l'emprunt obligataire,

- Imputation sur la valeur des titres des frais externes directement liés à la transaction d'acquisitions des titres.

• Conformément aux normes IFRS, les contrats de location répondant aux critères de location financement tels que stipulés par ces normes ont fait l'objet d'un retraitement (inscription à l'actif immobilisé des biens et constatation d'une dette de financement) ;

La valeur du fond de commerce inscrite à l'actif des sociétés au niveau des comptes sociaux et qui ne répond pas aux critères requis par les normes IFRS pour leur activation a été annulée en consolidation;

• Application de l'approche par composants sur les immobilisations corporelles sujettes à des entretiens ou à des remplacements ;

• Consolidation des sociétés dans lesquelles la société exerce une influence notable ou un contrôle exclusif ;

• Ventilation au niveau du bilan passif des dettes financières à plus ou moins d'un an.

- Harmonisation des règles comptables entre les différentes sociétés du Groupe et notamment concernant les durées d'amortissement ;
- Révision de la durée d'amortissement des sphères et citernes de 10 ans à 20 ans ;
- Allongement des durées de reprises des consignations de 10 à 20 ans afin de les aligner sur les durées d'amortissements des immobilisations y afférentes ;
- Revue de la durée d'amortissements du matériel informatique de 79 mois à 60 mois,
- Constatation des impôts différés ;
- En IFRS, les ventes réalisées et qui n'ont pas pour objet d'augmenter les fonds propres de la société sont exclues du chiffre d'affaires. Ce retraitement n'a pas d'impact sur le résultat net.

Note 3 : Périmètre et méthode de consolidation

A la date du 31 décembre 2006, les sociétés incluses dans le périmètre de consolidation se détaillent comme suit :

Titre	Pourcentage d'intérêt	Pourcentage de contrôle	Méthode de consolidation
Afriquia Gaz (*)	100%	100%	Intégration globale
Sodipit	100%	100%	Intégration globale
Salam Gaz	20%	20%	Mise en équivalence
Gazafric	50%	50%	Mise en équivalence
Stogaz	50%	50%	Mise en équivalence
Omnium Stockage	100%	100%	Intégration globale
Afriquia Management	25%	25%	Mise en équivalence

(*) : incluant les sociétés absorbées Tissir Primogaz et Primogaz Holding Maroc

Les participations dans lesquelles le Groupe Afriquia Gaz détient le contrôle exclusif sont consolidées selon la méthode de l'intégration globale.

Les participations dans lesquelles le Groupe Afriquia Gaz détient une influence notable ou le contrôle conjoint sont consolidées selon la méthode de la mise en équivalence.

L'écart de valeur constaté entre le prix d'acquisition des titres et la part de la situation nette évaluée à la juste valeur à la date de la prise de participation constitue l'écart d'acquisition.

L'écart d'acquisition dégagé suite à l'acquisition en 2005 des participations citées ci-dessus n'est pas amorti.

Les sociétés incluses dans le périmètre de consolidation sont consolidées sur la base des comptes établis au 31 décembre 2006.

BILAN - ACTIF CONSOLIDE		
ACTIF en KDH	31/12/06	31/12/05
Ecart d'acquisition	572 501	606 534
Immobilisations incorporelles	396	183
Immobilisations corporelles	1 427 701	1 344 814
Immobilisations financières	21 939	16 337
Titres mis en équivalence	129 036	100 134
Autres Immobilisations financières	1 344	8 635
Actif immobilisé	2 152 917	2 076 637
Autres actifs non courants	162 703	131 031
Impôts différés actif	190 404	34 536
Total des autres actifs non courants	353 107	165 567
Total Actif non courant	2 506 024	2 242 204
Stocks	85 564	132 181
Clients	402 738	739 464
Autres créances et comptes de régularisation	815 051	749 210
Actifs d'exploitation	1 303 353	1 620 855
Trésorerie Actif	102 989	148 610
Total des actifs courants	1 406 342	1 769 465
Total Actif	3 912 366	4 011 669

BILAN - PASSIF CONSOLIDE		
PASSIF en KDH	31/12/06	31/12/05
Capital	343 750	343 750
Prime d'émission	842 674	842 674
Réserves consolidées	144 139	100 967
Résultat consolidé	176 004	130 765
Total capitaux propres part du groupe	1 506 567	1 418 156
Intérêts minoritaires	3	3
Total capitaux propres	1 506 570	1 418 159
Dettes de financement à plus d'un an	451 546	428 434
Autres passifs non courants	409 696	290 595
Impôts différés - Passif	33 045	-
Total des passifs non courants	894 287	719 029
Fournisseurs et comptes rattachés	1 151 918	675 073
Dettes de financement à moins d'un an	30 883	14 919
Autres dettes et comptes de régularisation	327 750	233 937
Dettes d'exploitation	1 510 551	923 929
Trésorerie et équivalents	958	950 552
Total des passifs courants	1 511 509	1 874 481
Total Passif	3 912 366	4 011 669

COMPTE DE PRODUITS ET DE CHARGES CONSOLIDE		
EN KDH	31/12/2006	31/12/2005
Produits des activités ordinaires	2 178 200	1 682 273
Autres produits	41 941	18 941
Coût des biens et services vendus	-1 561 832	-1 185 359
Charges de personnel	-89 203	-78 156
Autres charges d'exploitation	-161 322	-99 671
Résultat opérationnel avant dotations aux amortissements	407 784	338 028
Dotations aux amortissements	-130 029	-122 755
Résultat opérationnel	277 755	215 273
Coût de l'endettement financier net	-64 451	-37 247
Autres charges et produits financiers		-266
Résultat avant impôt des sociétés intégrées	213 304	177 800
Quote part dans le résultat net des sociétés mises en équivalence	26 307	19 583
Impôts sur les résultats	-63 607	-66 618
Résultat net consolidé	176 004	130 765
Dont part du Groupe	176 004	130 765
Dont part minoritaires	0	0
Résultat net par action	51	38

Bilan Groupe Afriquia Gaz Données en KDH	30/06/07
ACTIF	
Ecart d'acquisition	572 501
Immobilisations incorporelles	-
Immobilisations corporelles	1 484 099
Immobilisations financières	24 843
Titres mis en équivalence	130 674
Autres Immobilisations financières	2 344
Actif immobilisé	2 214 461
Autres actifs non courants	107 472
Impôts différés actif	223 927
Total des autres actifs non courants	331 399
Total Actif non courant	2 545 860
Stocks	69 982
Clients	364 008
Autres créances et comptes de régularisation	1 029 850
Actifs d'exploitation	1 463 840
Trésorerie Actif	6 901
Total des actifs courants	1 470 741
Total Actif	4 016 601
PASSIF	
Capital	343 750
Prime d'émission	842 674
Réserves Consolidées	141 394
Résultat consolidés	100 075
Total Capitaux propres part du groupe	1 427 893
Intérêts minoritaires	3
Total Capitaux propres	1 427 896
Dettes de financement à plus d'un an	459 547
Autres passifs non courants	405 455
Impôts différés - Passif	31 436
Total des passifs non courants	896 438
Fournisseurs et comptes rattachés	1 380 808
Dettes de financement à moins d'un an	27 348
Autres dettes et comptes de régularisation	279 820
Dettes d'exploitation	1 687 976
Trésorerie et équivalents	4 291
Total des passifs courants	1 692 267
Total Passif	4 016 601

Groupe Afriquia Gaz		
Compte de produits et charges		
Compte de produits et charges	30/06/07	30/06/06
Données en KDH		
Produits des activités ordinaires	1 245 660	1 070 227
Autres produits	9 501	7 923
Coût des biens et services vendus	- 899 870	- 764 846
Charges de personnel	- 51 190	- 36 598
Autres Charges d'exploitation	- 70 328	- 73 400
Résultat opérationnel avant dotations aux amortissements	233 773	203 306
Dotations aux amortissements	- 77 625	- 67 714
Résultat opérationnel	156 148	135 592
Coût de l'endettement financier net	- 22 850	- 33 892
Autres charges et produits financiers	-	-
Résultat avant impôt des sociétés intégrées	133 298	101 700
Quote part dans le resultat net des sociétés mises en équivalence	12 479	14 189
Impôts sur les résultats	- 45 702	- 35 812
Résultat net consolidé	100 075	80 077
Dont part du groupe	100 075	80 077
Dont part minoritaires	0	0
Résultat net par action	29	23