

BANQUE MAROCAINE DU COMMERCE EXTERIEUR



NOTICE D'INFORMATION

**RELATIVE AU PROGRAMME DE RACHAT D' ACTIONS EN VUE DE REGULARISER LE
MARCHÉ**

**PROPOSEE A L'ASSEMBLEE GENERALE ORDINAIRE
PREVUE LE 28 MAI 2007**

ORGANISME CONSEIL

B M C E  **C A P I T A L**[®]

Visa du Conseil Déontologique des Valeurs Mobilières

Conformément aux dispositions de la circulaire du CDVM N°2/03 du 23/05/03, prise en application du décret n° 2-02-556 du 22 hijra 1423 –24 février 2003- l'original de la présente notice d'information a été visé par le CDVM le 11 mai 2007, sous la référence n°VI/EM/014/2007.

Ce document a été établi par BMCE Bank et engage la responsabilité de ses signataires. Le visa n'implique ni approbation du programme de rachat d'actions ni authentification des informations présentées. Il a été attribué après examen de la pertinence et de la cohérence de l'information donnée dans la perspective du programme de rachat envisagé.

ABREVIATIONS

AGO	Assemblée Générale Ordinaire
BVC	Bourse des Valeurs de Casablanca
CEB	Charges d'Exploitation Bancaire
CIMR	Caisse Interprofessionnelle Marocaine de Retraite
IS	Impôt sur les Sociétés
MAD	Dirham Marocain
MAMDA	Mutuelle Agricole Marocaine d'Assurances
MCMA	Mutuelle Centrale Marocaine d'Assurances
MRE	Marocain Résident à l'Étranger
Nb	Nombre
OPV	Offre Publique de Vente
PEB	Produits d'Exploitation Bancaire
PNB	Produit Net Bancaire
RBE	Résultat Brut d'Exploitation
RMA	Royale Marocaine d'Assurances
ROE	Return On Equity
SCR	Société Centrale de Réassurance
SFCM	Société Financière Crédit du Maghreb
STP	Straight Through Processing
UBP	Union Bancaire Privée

SOMMAIRE

ABREVIATIONS	2
SOMMAIRE.....	3
PARTIE I : ATTESTATIONS.....	4
I. LE CONSEIL D' ADMINISTRATION	5
II. LES COMMISSAIRES AUX COMPTES.....	5
III. LE CONSEILLER JURIDIQUE	7
IV. L'ORGANISME CONSEIL	8
V. LE RESPONSABLE DE L'INFORMATION ET DE LA COMMUNICATION FINANCIERE.....	8
PARTIE II : LE PROGRAMME DE RACHAT.....	9
I. CADRE JURIDIQUE	10
II. OBJECTIFS.....	11
III. CARACTERISTIQUES DU PROGRAMME DE RACHAT	11
IV. FINANCEMENT DU PROGRAMME	11
V. ARGUMENTAIRE DE LA FOURCHETTE DE PRIX.....	11
VI. MODALITES DE REALISATION DU PROGRAMME.....	13
VII. INCIDENCE DU PROGRAMME SUR LA SITUATION FINANCIERE DE BMCE BANK	17
VIII. PROGRAMMES DE RACHAT PRECEDENTS	18
IX. TRAITEMENT COMPTABLE ET FISCAL	21
PARTIE III : PRESENTATION DE BMCE BANK.....	23
I. RENSEIGNEMENTS A CARACTERE GENERAL	24
II. ACTIVITE ET ORGANISATION.....	26
III. REPARTITION DU CAPITAL AU 23 AVRIL 2007.....	33
IV. ÉVENEMENTS RECENTS ET PERSPECTIVES	34
PARTIE IV : DONNEES COMPTABLES.....	38
I. PRINCIPES ET METHODES COMPTABLES UTILISEES PAR BMCE BANK.....	39

PARTIE I : ATTESTATIONS

I. LE CONSEIL D'ADMINISTRATION

Le conseil d'administration représenté par Monsieur Othman BENJELLOUN, Président du Conseil d'Administration, atteste que, à sa connaissance, les données de la présente notice d'information dont il assume la responsabilité, sont conformes à la réalité. Elles comprennent toutes les informations nécessaires aux investisseurs pour fonder leur jugement sur le programme de rachat d'actions de la société en vue de régulariser le marché. Elles ne comportent pas d'omissions de nature à en altérer la portée.

Othman BENJELLOUN
Président-Directeur Général, BMCE BANK

II. LES COMMISSAIRES AUX COMPTES

Ali BENNANI
Associé
ERNST & YOUNG
37, Bd Abdellatif Ben Kaddour
Casablanca
TEL. : 022-95-79-00
FAX : 022-39-02-26
E-MAIL : ali.bennani@ma.ey.com
MANDAT : 2002-2007

Jamal Saâd EL IDRISSE
Associé
KPMG
6, Rue Todgha
Rabat
TEL. : 037-77-47-70/56
FAX : 037-77-47-66
E-MAIL : js.elidrissi@kpmg.co.ma
MANDAT : 2003-2007

RAPPORT DES COMMISSAIRES AUX COMPTES RELATIFS AUX COMPTES CONSOLIDES SEMESTRIELS

Exercice du 1^{er} janvier au 30 juin 2006

« En exécution de la mission prévue par la loi n° 23-01 du 6 mai 2004 modifiant et complétant le Dahir portant loi n°1-93-212 du 21 septembre 1993, nous avons procédé à un examen limité de la situation provisoire du bilan et du compte de produits et charges consolidés du Groupe Banque Marocaine du Commerce Extérieur « BMCE Bank » au terme du premier semestre couvrant la période du 1^{er} janvier au 30 juin 2006.

Nous avons effectué notre examen limité selon les normes de la profession et compte tenu des dispositions légales et réglementaires en vigueur.

Sur la base de notre examen limité, nous n'avons pas relevé de faits susceptibles d'entacher, de manière significative, la sincérité des informations contenues dans lesdits documents. »

RAPPORT DES COMMISSAIRES AUX COMPTES RELATIFS AUX COMPTES CONSOLIDES

Exercice du 1^{er} janvier au 31 décembre 2005

Nous avons procédé à l'audit du bilan consolidé du Groupe Banque Marocaine pour le Commerce Extérieur (BMCE Bank) arrêté au 31 décembre 2005, ainsi que du compte de produits et charges consolidé, du tableau de flux de trésorerie consolidé et de l'état des informations complémentaires (ETIC) relatifs à l'exercice clos à la même date, présentés ci-joint. La préparation de ces comptes

consolidés relève de la responsabilité des organes de gestion de BMCE Bank. Il nous appartient, sur la base de notre audit, d'exprimer une opinion sur ces comptes.

Nous avons effectué notre mission selon les normes de la Profession au Maroc. Ces normes requièrent que l'audit soit planifié et réalisé de manière à obtenir une assurance raisonnable que les comptes consolidés ne contiennent pas d'anomalies significatives. Un audit consiste à examiner, par sondages, les éléments probants justifiant les données contenues dans ces comptes. Il consiste également à apprécier les principes comptables utilisés et les estimations significatives retenues pour l'arrêté des comptes et à apprécier leur présentation d'ensemble. Nous estimons que nos travaux d'audit fournissent une base raisonnable à l'opinion exprimée ci-après.

A notre avis, les comptes consolidés mentionnés au premier paragraphe ci-dessus de BMCE Bank pour l'exercice clos le 31 décembre 2005, donnent, dans tous leurs aspects significatifs, une image fidèle du patrimoine et de la situation financière de l'ensemble constitué par les entreprises comprises dans la consolidation, ainsi que du résultat consolidé de ses opérations et des flux de sa trésorerie pour l'exercice clos à cette date, conformément aux principes comptables décrits dans l'état des informations complémentaires consolidé.

RAPPORT DES COMMISSAIRES AUX COMPTES RELATIFS AUX COMPTES CONSOLIDES

Exercice du 1^{er} janvier au 31 décembre 2004

Nous avons procédé à l'audit du bilan consolidé de la Banque Marocaine pour le Commerce Extérieur (BMCE Bank) et ses filiales (Groupe BMCE Bank) arrêté au 31 décembre 2004, du compte de produits et charges consolidé, de l'état des soldes de gestion consolidé ainsi que de l'état des informations complémentaires (ETIC) relatifs à l'exercice clos à cette date. La préparation de ces comptes consolidés relève de la responsabilité des organes de gestion de la BMCE Bank. Notre responsabilité consiste à émettre une opinion sur ces comptes sur la base de notre audit.

Nous avons effectué notre audit selon les normes de la profession au Maroc. Ces normes requièrent que l'audit soit planifié et réalisé de manière à obtenir une assurance raisonnable que les comptes consolidés ne contiennent pas d'anomalies significatives. Un audit consiste à examiner, par sondage, les éléments probants justifiant les données contenues dans ces comptes. Il consiste également à apprécier les principes comptables utilisés et les estimations significatives retenues pour l'arrêté des comptes et à apprécier leur présentation d'ensemble. Nous estimons que nos travaux d'audit fournissent une base raisonnable à l'opinion exprimée ci-après.

A notre avis, les comptes consolidés mentionnés au premier paragraphe ci-dessus du Groupe BMCE Bank pour l'exercice clos le 31 décembre 2004, donnent, dans tous leurs aspects significatifs, une image fidèle du patrimoine et de la situation financière de l'ensemble constitué par BMCE Bank et les entreprises comprises dans la consolidation, ainsi que du résultat consolidé de ses opérations pour l'exercice clos à cette date, conformément aux principes comptables généralement admis au Maroc pour les Etablissements de Crédit.

Sans remettre en cause l'opinion exprimée ci-dessus, nous signalons que des risques identifiés, couverts jusqu'au 31 décembre 2003 par la provision pour risques généraux constituée antérieurement par prélèvement sur le résultat distribuable à hauteur de 150 millions de dirhams, ont été traités au cours de l'exercice 2004, soit par la constitution de provisions, soit par la constatation de pertes. En conséquence, la provision pour risques généraux présente dorénavant un caractère de réserve.

Objet : Programme de rachat des actions BMCE Bank.

Nous avons procédé à la vérification des informations comptables et financières contenues dans la présente notice d'information en effectuant les diligences nécessaires et compte tenu des dispositions légales et réglementaires en vigueur. Nos diligences ont consisté à nous assurer de la concordance desdites informations avec les états de synthèse consolidés audités.

Sur la base des diligences ci-dessus, nous n'avons pas d'observations à formuler sur la concordance des informations comptables et financières, données dans la présente notice d'information, avec les états de synthèse consolidés tels que audités par nos soins au titre des exercices 2004, 2005 et au 30 juin 2006.

III. LE CONSEILLER JURIDIQUE

L'opération de rachat par la Banque Marocaine du Commerce Extérieur (« BMCE Bank ») de ses propres actions en vue de régulariser le marché, proposée par le Conseil d'administration en date du 23 mars 2007, est conforme aux dispositions statutaires de BMCE Bank et aux dispositions de la loi n°17/95 relative aux sociétés anonymes et des textes pris pour son application.

La présente attestation est délivrée pour servir et valoir ce que de droit.

Hicham NACIRI,
Avocat à la Cour
Cabinet NACIRI & Associés
52 Boulevard Zerktouni
Espace Erreda, Casablanca
Tél : 022 27 46 28

IV. L'ORGANISME CONSEIL

La présente notice d'information a été préparée par nos soins et sous notre responsabilité. Nous attestons avoir effectué les diligences nécessaires pour nous assurer de la sincérité des informations qu'elle contient.

BMCE CAPITAL, qui agit en tant que conseiller financier, est une filiale à 100% de BMCE BANK.

Compte tenu de ce qui précède, nous attestons avoir mis en oeuvre toutes les mesures nécessaires pour garantir l'objectivité de notre analyse et la qualité de la mission pour laquelle nous avons été mandatés.

Jaloul AYED

Président Du Directoire, BMCE CAPITAL

Tour BMCE – rond point Hassan II - Casablanca

Tél : 022 49 89 78

V. LE RESPONSABLE DE L'INFORMATION ET DE LA COMMUNICATION FINANCIERE

Pour toutes informations et communications financières, prière de contacter :

Monsieur Brahim BENJELLOUN TOUMI

Administrateur Directeur Général

Téléphone: 022-49-80-11/12

Fax: 022-26-49-65

E-mail : bbenjelloun@bmcebank.co.ma

PARTIE II : LE PROGRAMME DE RACHAT

I. CADRE JURIDIQUE

« Le programme de rachat, dont la mise en œuvre s'inscrit dans le cadre législatif créé par la Loi 17-95 du 31 août 1996 relative aux sociétés anonymes, sera soumis à l'autorisation de l'assemblée générale ordinaire des actionnaires du lundi 28 mai 2007 statuant aux conditions de quorum et de majorité requises.

Elle fera l'objet des résolutions suivantes :

NEUVIEME RESOLUTION :

L'Assemblée générale ayant pris connaissance du rapport relatif au programme de rachat par la banque de ses propres actions en bourse, faisant usage de la faculté qui lui est réservée par l'article 281 de la Loi 17-95 relative aux sociétés anonymes, autorise BMCE Bank à procéder au rachat de ses propres actions en bourse, en vue de leur utilisation dans le cadre d'opérations de régulation du marché de ses titres.

DIXIEME RESOLUTION :

L'Assemblée Générale arrête, comme suit, les modalités de rachat par la banque de ses propres actions en Bourse :

- | | |
|--|--|
| - Titres concernés : | Actions BMCE |
| - Prix maximum d'achat et de vente : | MAD 3 500 |
| - Prix minimum d'achat et de vente : | MAD 2 200 |
| - Nombre maximum d'actions à détenir : | 1 500 000 actions, soit 9,45% du capital |
| - Délai de l'autorisation : | 18 mois |

Et donne tous pouvoirs au Président du Conseil d'administration, et toutes personnes désignées par lui, à l'effet de procéder à la réalisation du programme de rachat présentement autorisé, de vendre en bourse, céder ou transférer par tous moyens, tout ou partie des actions ainsi acquises, conformément aux dispositions légales et réglementaires applicables en la matière. »

Conformément à l'article 279 de la loi 17-95 sur les sociétés anonymes, la valeur de l'ensemble des actions BMCE BANK détenues par la société, ne pourrait être supérieure au montant des réserves de la société, autres que la réserve légale. Au 31 décembre 2006, le montant de ces réserves s'élève à MAD 3 939 millions. La valeur globale¹ de l'ensemble des actions propres que la société peut donc détenir ne peut être supérieure à ce montant.

Toutefois, dans le cas où la société procéderait, pendant la durée du présent programme de rachat, à l'augmentation de ses réserves autres que légales, elle pourrait accroître la valeur globale de ses actions propres en conséquence, sans pour autant dépasser MAD 5 250 millions, montant maximum du programme de rachat.

¹ La valeur globale est calculée comme suit : prix d'achat X nombre de titres détenus (sachant que le nombre maximum de titres pouvant être détenu est de 1 500 000 actions)

II. OBJECTIFS

Le Conseil d'Administration souhaite pouvoir continuer à agir en tant que régulateur du cours de l'action BMCE sur le marché boursier, sans pour autant en influencer l'évolution.

Cet objectif sera réalisé sans pour autant fausser le bon fonctionnement du marché.

III. CARACTERISTIQUES DU PROGRAMME DE RACHAT

- **Titres concernés :** Actions BMCE Bank
- **Prix maximum d'achat et de vente :** MAD 3 500
- **Prix minimum d'achat et de vente :** MAD 2 200
- **Nombre maximum d'actions à détenir :** 1 500 000 actions, soit 9,45% du capital
- **Somme maximale à engager :** MAD 5 250 millions
- **Délai de l'autorisation :** 18 mois
- **Calendrier :** Du 28 mai 2007 au 28 novembre 2008

IV. FINANCEMENT DU PROGRAMME

BMCE Bank prévoit d'assurer le financement des rachats d'actions (à un montant maximum de MAD 5 250 millions) par ses ressources propres, sachant que dans le bilan arrêté au 31 décembre 2006, la trésorerie disponible ressort à MAD 4 223,4 millions et que les capitaux propres sont de MAD 6 611,2 millions.

V. ARGUMENTAIRE DE LA FOURCHETTE DE PRIX

1. Méthodologie

Pour déterminer les limites de la fourchette de prix proposées, il a été recouru à la méthode de l'évolution écart-type. Cette dernière présente l'avantage d'intégrer aussi bien l'ampleur de la variation du cours que la volatilité observée sur les douze derniers mois.

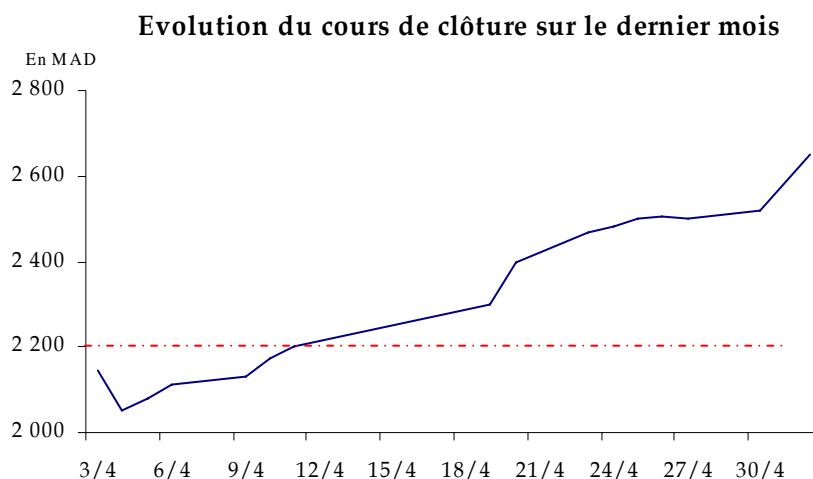
Concrètement, cette méthode se traduit par la conversion d'un rendement exprimé en pourcentage absolu en évolution reflétant une variation en multiple d'écart-type.

Dans le cas d'espèce, la formule retenue est la suivante :

$$\text{Evolution multiple Ecart-type} = \frac{\text{Evolution du CMP (1 mois glissant) en MAD}}{\text{Ecart-type en MAD observé en début de période}}$$

2. Détermination de la limite inférieure

Partant du cours minimum de clôture sur le dernier mois (1 mois glissant) qui est de MAD 2 050 et de la volonté du Groupe BMCE Bank de pouvoir agir pour limiter l'amplitude de la baisse du cours BMCE Bank en cas de retournement de marché, la limite inférieure a été fixée à MAD 2 200, niveau qui, par ailleurs, semble constituer un seuil de résistance minimum du titre durant le dernier mois (CMP un mois de MAD 2 301).



Période (*)	Cours moyen pondéré	Minimum	Maximum
1 mois	2 301	2 050	2 651
3 mois	2 083	1 400	2 651
6 mois	1 543	1 080	2 651
9 mois	1 490	970	2 651
12 mois	1 412	970	2 651

(*) Au 02 mai 2007

Source : BVC & BMCE Capital

3. Détermination de la limite supérieure

Depuis le lancement du programme de rachat précédent, en date du 25 novembre 2005, le titre BMCE Bank s'est bonifié de MAD 1 555, soit +208,5%, passant d'un CMP (1 mois glissant) de MAD 746 à MAD 2 301 au 02 mai courant. Durant cette même période, la volatilité (1 an glissant) de la valeur est passée de 9,7% à 30,3%.

Période	Volatilité 1 an glissant	CMP 1 mois glissant
Au 25/11/2005	9,7%	746
Au 02/05/2007	30,3%	2 301

Source : BMCE Capital

Ainsi, la variation du cours en termes de volatilité représente l'équivalent de 21,6x son écart-type.

Période (*)	MASI	MADEX	Indice banques	BMCE Bank
12 mois	18,5%	19,2%	23,4%	30,3%
6 mois	16,7%	17,4%	25,7%	37,8%

(*) Au 02 mai 2007

Source : BVC & BMCE Capital

Désirant limiter la volatilité du titre (qui dépasse celle de ses indices de référence), la nouvelle limite supérieure de la fourchette proposée a été définie à MAD 3 500, soit seulement 1,7x son écart-type comparativement au CMP (1 mois glissant) au 02 mai 2007.

Cette fourchette a été proposée dans la perspective de permettre à BMCE Bank d'intervenir sur le marché pour réguler le cours de son titre, limitant ainsi ses fluctuations, sans pour autant en influencer l'évolution.

VI. MODALITES DE REALISATION DU PROGRAMME

Les achats et les cessions de ces actions seront effectués à tout moment sur le marché Central de la Bourse de Casablanca à des prix d'achat et de vente fixés sous réserve des ajustements liés aux éventuelles opérations sur le capital de la société, dans les limites de la fourchette autorisée par l'AGO du 28 mai 2007. Ces ajustements seront approuvés dans le cadre des autorisations par les organes sociaux des dites opérations sur capital.

Dans le cadre de la réalisation du programme de rachat, BMCE Bank envisage d'intervenir en contenance des variations excessives du cours du marché à la hausse ou à la baisse. Les opérations d'achats et de ventes se feront en fonction des situations du marché par l'intermédiaire de BMCE Capital Bourse, selon le mandat de gestion confié par BMCE Bank ratifié le 22 mars 2007 pour une durée de 18 mois.

Dans le cadre du programme de rachat, BMCE Capital Bourse est libre de prendre l'initiative de réaliser des transactions à l'achat ou à la vente des actions BMCE Bank, sous réserve :

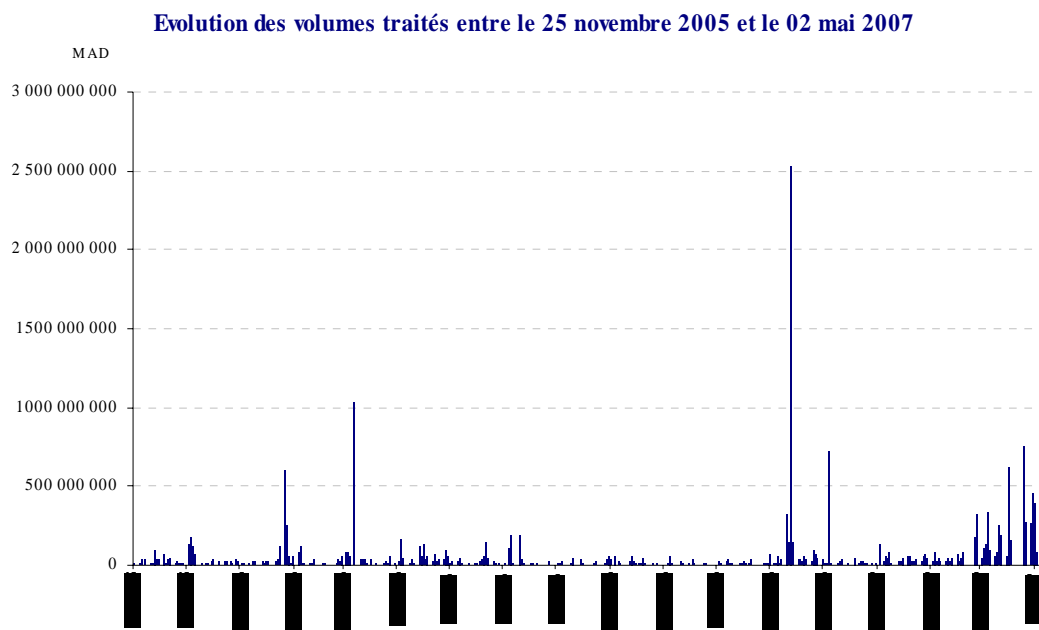
1. du respect des fourchettes légales et réglementaires ;
2. le cas échéant, du respect des conditions fixées par l'Assemblée Générale Ordinaire.

Toutefois, BMCE Bank peut limiter l'étendue des pouvoirs délégués à BMCE Capital Bourse, sans qu'il soit besoin d'une acceptation de ce dernier, à charge pour BMCE Bank de l'informer un jour ouvré franc avant la date de prise d'effet de la limitation.

BMCE Capital Bourse est tenue :

- d'établir et de transmettre à BMCE Bank un avis d'opéré à la réalisation de chaque transaction. Cet avis reprendra toutes les caractéristiques de la transaction : date de l'opération, date de règlement, sens de l'opération (achat ou vente), cours d'exécution, montants bruts, commissions société de bourse, commissions Bourse de Casablanca, montants TVA et montants nets.
- d'établir et de transmettre à BMCE Bank, chaque semaine, une analyse du marché des actions BMCE Bank, de manière à permettre au mandant d'apprécier la régularisation dudit marché.

1- Évolution de la liquidité :



Source : BVC

Sur la période allant du 25 novembre 2005 au 02 mai 2007, les échanges portant sur le titre BMCE Bank se sont montés à 7 975 358 actions, soit 50,2% du capital de la banque, pour un volume global de MAD 19 846,9 millions, au cours moyen de clôture de MAD 1 244,26. La moyenne quotidienne des volumes traités s'établit à MAD 56,87 millions, correspondant à 22 852 titres négociés par jour.

Au cours de cette période, le volume maximum par séance a été enregistré le 06 décembre 2006, soit 1 100 794 titres BMCE Bank échangés, générant un volume de transaction de MAD 2 531,3 millions. Cette opération intègre 872 908 actions transigées sur le marché de blocs et correspond à trois allers-retours inscrits dans le cadre d'optimisation fiscale.

Il convient de préciser que le taux de cotation² sur la période d'observation de l'action BMCE Bank se fixe à 97,2%.

² Il s'agit du nombre de jours de cotation de l'action divisé par le nombre de jours ouvrés.

2- Évolution du cours et de la volatilité :

Evolution du cours de l'action BMCE BANK entre le 25 novembre 2005 et le 02 mai 2007



Source : BVC

Entre le 25 novembre 2005 et le 02 mai 2007, le cours moyen pondéré de la valeur BMCE Bank ressort à MAD 1 244,26 avec des extrêmes de MAD 2 651 et de MAD 737. Au cours de cette période, le titre BMCE Bank a sur-performé le marché, laissant ressortir une performance cumulée de 253,9% contre 124,4% pour le MASI et 134,9% pour le MADEX.

La volatilité du titre BMCE Bank, retracée dans le tableau ci-dessous, traduit les fluctuations que subit la valeur.

Volatilité	3 mois	1 an glissant	Du 25 -nov-2005 au 02 mai 2007
BMCE Bank	43,0%	30,3%	28,7%
BMCI	28,1%	34,3%	33,1%
ATTIJARIWAFI BANK	28,8%	30,6%	30,5%
CIH	23,6%	39,1%	46,4%
CDM	34,6%	38,4%	38,7%
BCP	35,8%	33,9%	32,0%
Secteur³	25,9%	23,4%	23,3%

Source : BVC & BMCE Capital

Entre le 25 novembre 2005 et le 02 mai 2007, elle se situe à 28,7% pour BMCE Bank contre 23,3% pour le secteur bancaire. La volatilité sur une année glissante ressort pour sa part à 30,3% comparativement à 23,4% pour la cote bancaire. Sur les trois derniers mois, elle s'établit à 43,0% pour BMCE Bank contre 25,9% pour le secteur.

³ Volatilité de l'indice du secteur bancaire

La volatilité est obtenue par l'écart-type des variations quotidiennes du cours de l'action (exprimées en base logarithmique), multiplié par la racine carrée du nombre de jours considérés. De manière générale, la formule est la suivante :

$$R_t^* = \left(\frac{C_t + D_t - C_{t-1}}{C_{t-1} - D_t} \right) \quad R_t = Ln(1 + R_t^*)$$

Avec :

$$VH(\%) = 100 * \sqrt{250} * \sqrt{\frac{T}{T-1} \frac{1}{T} \sum_{t=1}^T (R_t - \bar{R})^2}$$

C_t : Cours jour ;

C_{t-1} : Cours de la veille, soit le 1^{er} cours antérieur à C_t sur les 15 derniers jours ;

D_t : Dividende versé entre C_t et C_{t-1} ;

R_t : Rendement ;

VH : Volatilité historique annualisée, sur une base d'un an, soit 250 séances boursières.

T : Nombre de performances calculées pendant la période.

R_t^{*} : Rendement augmenté du dividende.

\bar{R}^2 : Médiane des rendements.

	Cours Moyen Pondéré	Extremums (MAD)		Moyenne des titres échangés par séance
		Plus Haut	Plus Bas	
2005				
Janvier	512,24	520	512	4 629,0
Février	514,86	515	514	22 027,47
Mars	530,27	539	515	6 643,87
Avril	534,43	538	533	5 129,11
Mai	547,48	589	539	4 965,77
Juin	576,78	589	571	5 020,41
Juillet	606,09	629	580	2 791,00
Août	662,94	699	630	13 960,35
Septembre	689,86	703	685	7 702,55
Octobre	710,19	739	705	6 486,90
Novembre	748,93	750	747	12 771,71
Décembre	747,24	756	737	31 762,64
2006				
Janvier	805,99	920	746	9 517,42
Février	977,24	1 002	916	39 207,85
Mars	995,71	1 012	905	33 676,83
Avril	1 115,28	1 200	1 037	13 852,44
Mai	1 159,30	1 260	1 023	18 612,18

	Cours Moyen Pondéré	Extremums (MAD)		Moyenne des titres échangés par séance
		Plus Haut	Plus Bas	
2006 (suite)				
Juin	997,67	1 090	980	16 999,00
Juillet	993,10	1 000	970	8 926,35
Août	1 013,03	1 079	970	9 181,29
Septembre	1 087,44	1 130	1 068	7 699,43
Octobre	1 088,34	1 101	1 070	4 894,90
Novembre	1 098,57	1 111	1 080	7 407,48
Décembre	1 170,06	1 346	1 118	91 609,90
2007				
Janvier	1 329,23	1 390	1 240	9 235,19
Février	1 542,43	1 719	1 368	13 355,95
Mars	1 932,68	2 220	1 560	24 502,56
Avril	2 289,45	2 520	2 050	54 669,47

Source : BVC & BMCE Capital

VII. INCIDENCE DU PROGRAMME SUR LA SITUATION FINANCIERE DE BMCE BANK

L'intention de BMCE Bank n'étant pas d'annuler les titres rachetés, le programme n'aura pas d'incidence sur les comptes de la Banque autre que l'enregistrement des plus ou moins values éventuelles constatées au compte de résultat en fonction des cours de l'action au moment de l'exécution des ordres d'achat ou de vente des titres.

En faisant l'hypothèse que BMCE Bank acquière tous les titres au prix maximum de MAD 3 500 et les revende tous au prix minimum de MAD 2 200, la moins-value maximale serait de MAD 1 950 millions.

VIII. PROGRAMMES DE RACHAT PRECEDENTS

Le tableau suivant résume les principales informations relatives aux programmes de rachat mis en place par BMCE Bank depuis le 22 novembre 2002 :

Programmes de Rachat	P0	P1	P2 (**)
Maximum à acquérir (*)	1 500 000	1 500 000	1 500 000
Prix maximum	750	750	850 ⁴
Prix minimum	375	375	525 ⁵
Montant maximum alloué	M MAD 1 125	M MAD 1 125	M MAD 1 275 ⁶
Durée	18 mois	18 mois	18 mois
Cours le plus haut	435	750	2 651
Cours le plus bas	361	418	737
Cours moyen pondéré	398,7	565,99	1 244,26
Taux de cotation	99,2%	99,1%	97,2%
Coefficient de liquidité ⁷	24,0%	51,3%	198,8%
Volatilité 3 mois	16,4%	8,4%	43,0%
Volatilité 1 an	13,2%	9,7%	30,3%
Volatilité Période	12,1%	13,9%	28,7%
Nb actions acheté	791 428	1 480 236	1 284 223 (***)
Nb actions vendu	113 372	2 594 524	1 646 456 (***)
Stock début	798 943	1 476 999	362 711
Stock fin	1 476 999	362 711	478 (***)

(*) : Correspond à 9,45% du capital

(**) : Données au 02/05/2007

(***) : Données au 25/04/2007

P0 : Du 23 novembre 2002 au 23 mai 2004

P1 : Du 24 mai 2004 au 24 novembre 2005

P2 : Du 25 novembre 2005 au 25 mai 2007

⁴ Cette borne a été relevée le 29 mars 2006 à MAD 1 250, le 16 mars 2007 à MAD 2 000 et le 26 mars 2007 à MAD 2 500

⁵ La limite inférieure a été portée le 29 mars 2006 à MAD 750, le 16 mars 2007 à MAD 1 400 et le 26 mars 2007 à MAD 1 600

⁶ Le montant maximum alloué a été porté le 29 mars 2006 à MAD 1 875 millions, le 16 mars 2007 à MAD 3 000 millions et le 26 mars 2007 à MAD 3 750 millions

⁷ Nombre de titres échangés sur la période rapporté au capital flottant

1^{er} Programme

Sur proposition du Conseil d'Administration, l'Assemblée Générale Ordinaire du 22 novembre 2002 a ainsi donné la possibilité aux dirigeants de BMCE Bank de régulariser le cours de l'action, en fixant les modalités de ce programme de rachat comme suit :

Prix maximum d'achat et de vente	MAD 750
Prix minimum d'achat et de vente	MAD 375
Nombre maximum d'actions à détenir	9,45% du capital, soit 1 500 000 actions
Durée du programme	18 mois
Calendrier	Du 23 novembre 2002 au 23 mai 2004

BMCE Bank souhaitait, à travers son premier programme de rachat, se positionner à l'achat sur un marché baissier. Dès le début du programme et pendant tout le premier semestre 2003, BMCE Bank n'effectuait que des achats sur le marché pour atteindre 1 443 952 actions achetées à un cours moyen pondéré de MAD 395,88. La première vente dans le cadre du programme a été effectuée le 27 juin 2003 et a concerné 2 900 titres à un cours moyen pondéré de MAD 413,25. La bonne résistance du cours et l'amorce d'une tendance haussière, ont fait ralentir les rachats des titres BMCE Bank au cours du mois de mars, période durant laquelle des ventes de 82 274 actions ont été opérées à un cours moyen pondéré de MAD 403,85.

Tableau récapitulatif

Nombre d'actions détenues avant le premier programme	798 943
Nombre d'actions acquis durant le programme	791 428
Cours moyen d'achat	397,18
Nombre d'actions vendues durant le programme	113 372
Cours moyen de vente	404,80
Nombre d'actions détenues	1 476 999
% du capital détenu directement	9,30%

Source : BMCE Capital Bourse

2^{ème} Programme

L'Assemblée Générale Ordinaire du 20 mai 2004 avait fixé les modalités de ce programme de rachat comme suit :

Prix maximum d'achat et de vente	MAD 750
Prix minimum d'achat et de vente	MAD 375
Nombre maximum d'actions à détenir	9,45% du capital, soit 1 500 000 actions
Durée du programme	18 mois
Calendrier	Du 24 mai 2004 au 24 novembre 2005

Après la réalisation de la seconde OPV réservée à son personnel portant sur 3,96% du capital et l'entrée dans le tour de table de son capital du Groupe CM-CIC à hauteur de 10% et de MORGAN STANLEY pour 3%, le titre BMCE a fortement réduit le taux de son flottant sur le marché, diminuant

de facto la fréquence des rachats sur le marché boursier. En atteste le nombre d'actions acquis, entre le 24 mai 2004 et le 24 novembre 2005, qui s'est limité à 1 480 236 titres achetés au cours moyen de MAD 650,32 tandis que durant la même période, le nombre d'actions vendues a atteint 2 594 524 au prix moyen de MAD 510,83.

Dans le cadre de son programme de rachat, la plus importante intervention de BMCE Bank a concerné l'acquisition le 22 février 2005 sur le Marché de Blocs d'une partie des actions du personnel achetées lors de la première OPV en 2003, soit 201 434 titres au cours unique de MAD 515.

Les plus-values réalisées par BMCE BANK à l'occasion de l'exercice de ses programmes de rachat ont atteint MAD 160,0 millions, dont MAD 95,5 millions au titre de l'année 2005.

Au 24 novembre 2005, BMCE Bank détenait directement 2,28% de son capital social.

Tableau récapitulatif

Nombre d'actions détenues au 24/11/2005	362 711
Nombre d'actions acquis	1 480 236
Cours moyen d'achat	650,32
Nombre d'actions vendu	2 594 524
Cours moyen de vente	510,83
Plus value totales réalisées	160 016 428,17
Plus value réalisée en 2005	95 500 745,28
% du capital détenu directement	2,28%

Source : *BMCE Capital Bourse*

3^{ème} Programme

L'Assemblée Générale Ordinaire du 22 novembre 2005 avait fixé les modalités de ce programme de rachat comme suit :

Prix maximum d'achat et de vente	MAD 850
Prix minimum d'achat et de vente	MAD 525
Nombre maximum d'actions à détenir	9,45% du capital, soit 1 500 000 actions
Durée du programme	18 mois
Calendrier	Du 25 novembre 2005 au 25 mai 2007

En date du 31 mars 2006, la fourchette de prix d'achat et de vente a été revue à la hausse, se profilant comme suit :

Prix maximum d'achat et de vente	MAD 1 250
Prix minimum d'achat et de vente	MAD 750

Dans le cadre de ce programme de rachat, la plus importante intervention de BMCE Bank a porté sur l'achat de 486 651 actions le 31 mars 2006. Cette acquisition s'est opérée en trois contrats aux cours unitaires de MAD 1 009, MAD 1 003 et MAD 1 008.

A l'inverse, l'opération de vente la plus significative a concerné 94 060 actions le 29 juin 2006, déclinée en plusieurs contrats à des cours unitaires oscillant entre MAD 980 et MAD 991.

Pour leur part, les plus-values brutes réalisées par BMCE BANK au cours de ses programmes de rachat s'élèvent à MAD 930,6 millions, dont MAD 53,3 millions et MAD 703,7 millions dégagées respectivement en 2006 et au terme des trois premiers mois de l'année 2007.

Au 25 avril 2007, BMCE Bank détient à peine 478 actions. Indirectement, la banque ne détient aucune participation dans son capital.

Il convient en outre de noter qu'en date du 16 mars 2007 et du 26 mars 2007, BMCE Bank a procédé à des changements de fourchettes de prix, portant :

- Le prix minimal d'achat et de vente à MAD 1 400 puis à MAD 1 600 ;
- Et, le prix maximal d'achat et de vente à MAD 2 000 puis à MAD 2 500.

Tableau récapitulatif

Nombre d'actions détenues au 25/04/2007	478
Nombre d'actions acquis entre le 25/11/2005 et le 25/04/2007	1 284 223
Cours moyen d'achat	992,11
Nombre d'actions vendues entre le 25/11/2005 et le 25/04/2007	1 646 456
Cours moyen de vente	840,50
Plus value totales réalisées	930 596 733,46
Plus value réalisée en 2006	53 285 343,48
% du capital détenu directement	0%
% du capital détenu indirectement	0%

Source : BMCE Capital Bourse

IX. TRAITEMENT COMPTABLE ET FISCAL

1- Traitement comptable :

Les titres acquis par la société dans le cadre du programme de rachat seront considérés comme des Titres et Valeurs de placement.

A l'acquisition, ces titres seront comptabilisés à leur prix d'achat au débit du compte concerné. A la suite d'une cession de ces titres ou d'une partie de ces titres, le compte concerné sera crédité du montant initial de l'achat des titres vendus et la plus ou moins value sera constatée dans les comptes du résultat financier. A la fin de chaque exercice la valeur des titres en portefeuille sera comparée au cours boursier du 31 décembre ; les moins values latentes seront constatées en tant que provisions financières.

2- Régime fiscal :

Régime fiscal applicable aux profits de cession

Le rachat par BMCE Bank de ses propres titres aurait une incidence sur son résultat imposable dans la mesure où ces titres seraient cédés ultérieurement à un prix différent du prix de rachat. Cette différence de prix donnera lieu à des gains ou pertes soumis au régime des plus ou moins values.

-Imposition des profits de cession

Les profits nets résultant de la cession, en cours ou en fin d'exploitation, d'actions cotées à la Bourse des Valeurs de Casablanca sont imposables en totalité.

Par application des dispositions du code général des impôts, les personnes morales soumises à l'Impôt sur les Sociétés (IS) qui procèdent à des cessions de titres de participation bénéficiant, pour une période de deux ans allant du 1er janvier 2006 au 31 décembre 2007, d'un abattement appliqué sur le profit net global des cessions, obtenu après imputation des pertes résultant des cessions.

Le taux de l'abattement est de :

- 25% si le délai écoulé entre l'année d'acquisition et l'année de cession est supérieur à 2 ans et inférieur ou égal à 4 ans ;
- 50% si le délai écoulé entre l'année d'acquisition et l'année de cession est supérieur à 4 ans.

Régime fiscal applicable aux dividendes

Les actions possédées par la société ne donnent pas droit aux dividendes.

PARTIE III : PRESENTATION DE BMCE BANK

I. RENSEIGNEMENTS A CARACTERE GENERAL

- **Dénomination sociale :** Banque Marocaine du Commerce Extérieur, BMCE Bank.
- **Siège social :** 140, avenue Hassan II, Casablanca.
- **Forme juridique :** Société Anonyme à Conseil d'Administration.
- **Date de constitution :** 31 août 1959.
- **Durée de vie :** 99 ans.
- **Objet social :** BMCE Bank a pour objet, dans le cadre du Dahir portant loi N° 1-93-147 du 15 Moharrem 1414 (6 juillet 1993), relatif à l'exercice de l'activité des établissements de crédit et de leur contrôle :
(Article 3 des statuts)
 - d'effectuer toutes opérations de banque, de change, de trésorerie, d'aval, d'acceptation, d'escompte, de réescompte, de découvert en compte courant et toute forme de crédit à court, moyen et long termes ; contracter tous emprunts, tous engagements en toutes monnaies ; acheter, vendre ou céder tous biens mobiliers ou immobiliers ; pratiquer toutes opérations de transit ou de commissions, de commerce de métaux précieux ;
 - d'effectuer tous placements, souscriptions, achats et ventes en bourse ou autrement, au comptant ou à terme de titres et d'effets de toutes natures ;
 - de prendre, de détenir et de gérer des participations dans toutes entreprises bancaires financières, immobilières, industrielles et commerciales pour elle-même ou pour le compte de tiers ;
 - et plus généralement, d'effectuer toutes opérations bancaires, financières, commerciales, industrielles, mobilières et immobilières pouvant se rattacher directement ou indirectement à son objet social.
- **Capital social :** MAD 1 587 513 900 composé de 15 875 139 actions d'une valeur nominale de MAD 100.
(au 23 avril 2007)
- **Exercice social :** Du 1^{er} janvier au 31 décembre.
- **Tribunal compétent en cas de litige :** Tribunal de Commerce de Casablanca.
- **Numéro d'Inscription au Registre de Commerce :** 27 129 Casablanca
- **Téléphone :** 022 49 80 04/15
- **Télécopie :** 022 26 49 65

- **Site Web :** www.bmcebank.co.ma
- **E-mail :** bbenjelloun@bmcebank.co.ma
- **Consultation des documents juridiques :** Les actionnaires peuvent obtenir communication des documents juridiques, autorisés par la loi, auprès du siège social de BMCE Bank.
- **Liste des textes législatifs applicables :** De par sa forme juridique, BMCE Bank est régie par le droit marocain et la loi N° 17-95 du 30 août 1996 relative aux sociétés anonymes ;

De par son activité, BMCE Bank est régie par :

- Le Dahir portant loi N° 1-93-147 du 6 juillet relatif à l'exercice de l'activité des établissements de crédit et de leur contrôle ;
- Le Dahir N° 1-05-178 du 15 moharrem 1427 (14 février 2006) portant promulgation de la loi N° 34-03 relatif à l'exercice de l'activité des établissements de crédit et organismes assimilés (loi bancaire) ;

De par la cotation de ses actions sur la Bourse des Valeurs de Casablanca, BMCE Bank est soumise à toutes les dispositions légales et réglementaires relatives au marché financier et notamment :

- Dahir portant loi n°1-93-211 du 21 septembre 1993 relatif à la Bourse des Valeurs modifié et complété par les lois 34-96, 29-00 et 52-01 ;
- Règlement Général de la Bourse des Valeurs approuvé par l'Arrêté du Ministre de l'Economie et des Finances n°499-98 du 27 juillet 1998 et amendé par l'Arrêté du Ministre de l'Economie, des Finances, de la Privatisation et du Tourisme n°1960-01 du 30 octobre 2001. Celui-ci a été modifié par l'amendement de juin 2004 entré en vigueur en novembre 2004 ;
- Dahir portant loi n°1-93-212 du 21 septembre 1993 relatif au Conseil Déontologique des Valeurs Mobilières et aux informations exigées des personnes morales faisant appel public à l'épargne tel que modifié et complété par la loi n°23-01 ;
- Dahir portant loi n°35-96 relative à la création du dépositaire central et à l'institution d'un régime général de l'inscription en compte de certaines valeurs, modifié et complété par la loi N° 43-02 ;
- Règlement général du dépositaire central approuvé par l'arrêté du Ministre de l'Economie et des Finances n°932-98 du 16 avril 1998 et amendé par l'arrêté du Ministre de l'Economie, des Finances, de la Privatisation et du Tourisme n°1961-01 du 30 octobre 2001 ;
- Dahir N° 1-04-21 du 21 avril 2004 portant promulgation de la Loi N° 26-03 relative aux offres publiques sur le marché boursier.

II. ACTIVITE ET ORGANISATION

1. Historique et activité

BMCE Bank a été créée par les Pouvoirs Publics le 1^{er} Septembre 1959. La mission essentielle confiée alors à cette banque, outre une activité bancaire dite classique, était de contribuer au développement du commerce extérieur du Maroc.

Avec un capital qui a augmenté de MAD 6 millions en 1961 à MAD 1 587 millions à fin 2006, les actifs de BMCE Bank se sont développés grâce, notamment, à une série d'absorptions de banques au cours des années soixante et soixante-dix (Banco Espagnol en Marruecos, Société de Banque du Maghreb, etc.) qui a permis un accroissement rapide des opérations bancaires traditionnelles, une extension et une spécialisation du réseau domestique à 336 agences, et un renforcement constant de ses effectifs à 3 538 collaborateurs à fin 2006.

Première banque marocaine à être privatisée, BMCE Bank a déployé, particulièrement depuis 1995, un ensemble d'actions visant le renforcement de sa dimension internationale, à travers l'élargissement de son actionnariat international, le développement de son implantation à l'étranger ainsi que la conclusion de partenariats de référence avec des institutions financières étrangères de renom.

BMCE Bank a augmenté ses fonds propres en 1996 par recours notamment au marché international des capitaux à travers l'émission de 60 millions de dollars d'actions GDRs (Global Depositary Receipts) cotées à la Bourse de Londres, une opération inédite au Maroc.

L'expérience internationale de la Banque est également renforcée par une présence en Europe – en France depuis 1973 à travers une succursale et un réseau d'agences et de bureaux de représentation, en Espagne via une filiale de droit espagnol instituée en 1993, au Royaume-Uni, en Allemagne, en Belgique, en Italie et en Chine.

Dans le cadre de sa stratégie visant à ériger BMCE Bank en banque des Réseaux de distribution pour l'ensemble des produits du Groupe, l'institution a procédé, au cours du 1^{er} semestre 1999, à une prise de participation dans le domaine des assurances, aux côtés de la Royale Marocaine d'Assurances (RMA), de Commerzbank et de l'Union Bancaire Privée, dans le capital des compagnies Al Wataniya et l'Alliance Africaine (respectivement 67% et 85%). Cette opération a abouti à l'émergence du premier Pôle d'assurance du pays, avec près de 21,7% de parts de marché en 2006⁸. Ces acquisitions par BMCE Bank et RMA furent en partie financées à travers un emprunt de 160 millions d'Euros, souscrit par un syndicat de 25 banques internationales.

Une autre action conduite au cours de l'exercice 1999 a consisté en l'entrée à hauteur de 20% dans le capital d'un opérateur télécoms privé au Maroc – Méditélécom – en partenariat avec Telefonica et Portugal Telecom ainsi que d'autres investisseurs institutionnels marocains, dont Afriquia.

L'évolution récente de la Banque a été marquée par (i) la mise en place d'une nouvelle organisation centrée sur le Client, accompagnée d'une série d'actions de restructuration menées transversalement par des Task Forces, (ii) le lancement d'importants projets organisationnels, notamment, le Projet d'entreprise CAP CLIENT visant à développer le marché des particuliers et à renforcer le positionnement sur celui des entreprises, (iii) la mise en place d'outils performants de gestion et de suivi des risques, (iv) la certification ISO du système de management de la qualité mis en place pour les activités Etranger, Monétique, Titres, Crédits aux particuliers, Financement de Projets, et Recouvrement et (v) l'obtention en 2004 d'un rating social gratifiant par une agence européenne de notation sociale (VIGEO) dans les domaines des Droits Humains (note « Actif ») et de la Responsabilité Sociale d'Entreprise (note « Actif »), plus particulièrement, pour la contribution de BMCE Bank à des causes d'intérêt général, telles que la lutte contre l'analphabétisme en milieu rural,

⁸ Source : Fédération Marocaine des Sociétés d'Assurance et de Réassurance

à travers la création et la gestion d'Ecoles Communautaires Rurales par la Fondation BMCE Bank (note « Engagé » pour le programme Merdersat.com).

La stratégie d'expansion du Groupe BMCE Bank vers les pays d'Afrique subsaharienne, s'est concrétisée par son implantation au Sénégal, des prises de participation dans la Banque de Développement du Mali et la Congolaise de Banque et, en mars 2007, par son entrée dans le capital du Groupe Bank Of Africa à hauteur de 35%.

En 2004, l'actionnariat international de la Banque s'est renforcé par l'entrée dans son capital de la Banque française Crédit Industriel et Commercial – CIC – à hauteur de 10% et de Morgan Stanley Investment Management pour 3%.

L'année 2005 a été marquée par le lancement d'un programme d'extension du Réseau d'agences de la Banque dans le cadre de sa politique de proximité avec la clientèle et ce, à travers l'ouverture de 50 agences par an sur 3 ans.

2. Appartenance au Groupe FINANCE.COM

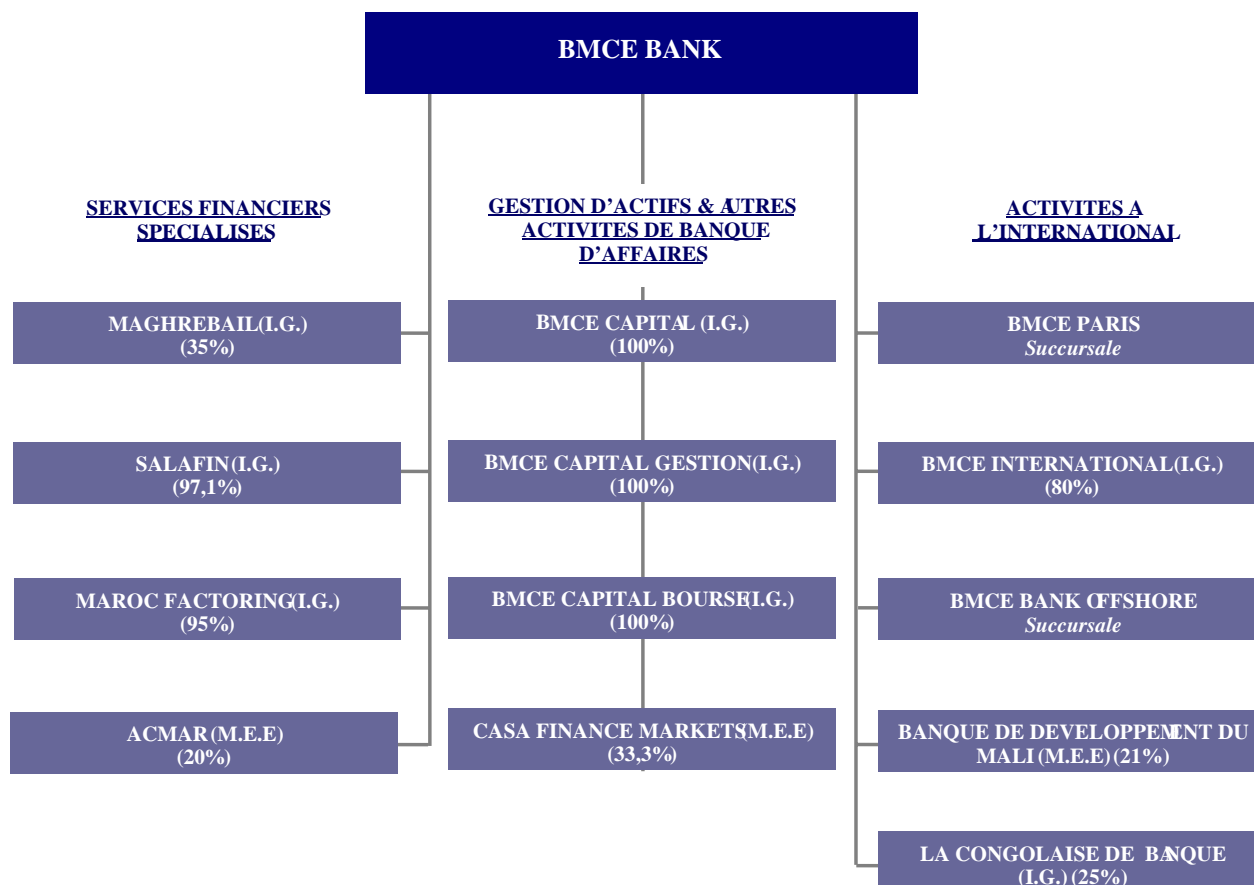
Au 28 février 2007, BMCE Bank est détenue à hauteur de 38% par le Groupe Finance.com, directement et indirectement – participations détenues par RMA Watanya, Interfina, Finance.com S.A. et SFCM.

Finance.com est un groupe marocain privé avec des ambitions régionales et internationales, s'articulant autour de 4 métiers clairement identifiés et intervenant dans chacun des secteurs suivants :

- **Services financiers**, à travers la participation directe ou indirecte dans (i) BMCE Bank, 3^{ème} banque au Maroc en termes d'actifs⁹, (ii) Maghrébaïl, société de leasing, (iii) Salafin, société de crédit à la consommation et (iv) Casablanca Finance Markets ;
- **Assurances** : Groupe RMA Watanya, nouvel ensemble issu de la fusion de la RMA et Al Wataniya, leader au Maroc avec 21,7% de part de marchés en termes de primes payées en 2006 ;
- **Télécommunications, Médias et Technologies** avec (i) 18% du capital de Méditelecom en partenariat avec Telephonica et Portugal Telecom et (ii) 25,5% du capital de Medi 1, outre les participations détenues dans M@finance.com, Sicodex, Global Network Systems, etc.
- **Industries et services**, notamment (i) le transport avec des participations dans la CTM, Regional Airlines, Comanav, Locasom (société de location longue Durée), M'dina Bus, (ii) le tourisme à travers Risma et Amenjena, (iii) la distribution avec Jaguar Maroc, M. Bricolage et Hanouty Shop et (iv) l'agro-industrie à travers Ranch Addarouch.

⁹ Source : GPBM au 30 juin 2006

3. Principales filiales et succursales de BMCE Bank au 30 juin 2006



Dénomination	Domaine d'activité	Cotation	Capital social (M MAD)	% de capital détenu ¹⁰	Nombre de titres détenus	Contribution au PNB consolidé au 30/06/06 (M MAD)	Contribution au RN consolidé au 30/06/06 (M MAD)	Dividendes perçus en 2005 (K MAD)
Succursales								
BMCE Paris	Banque	Non cotée	262,0 (*)	-	-	42,5	15,8	NA
BMCE Bank Offshore	Banque	Non cotée	4,3 (*)	-	-	11,1	9,1	NA
Filiales								
BMCE International	Banque	Non cotée	199,7 (**)	80%	240 000	12,2	2,3	NA
MAROC FACTORING	Factoring	Non cotée	15	95%	142 500	11,3	4,7	1 283
MAGHREBAIL	Leasing	Cotée	102,5	35,0%	358 862	46,9	23,0	8 972
SALAFIN	Crédit à la consommation	Non cotée	103	97,1%	100 000	93,1	36,4	9 709
BMCE Capital	Banque d'affaires	Non cotée	100	100%	100 000	47,0	(3,3)	NA
BMCE Capital Bourse	Intermédiation boursière	Non cotée	10	100%	100 000	23,3	17,6	NA
BMCE Capital Gestion	Gestion d'actifs	Non cotée	5	100%	50 000	26,9	13,5	14 000
Casablanca Finance Markets	Activités de marché	Non cotée	114,9	33,3%	382 876	NA	5,8	2 584
Banque de Développement du Mali	Banque	Non cotée	63,5 (**)	20,7%	77 926	NA	6,1	3 730
La Congolaise de Banque	Banque	Non cotée	67,5 (**)	25%	100 000	48,8	10,6	NA
ACMAR	Assurance crédit	Non cotée	50	20,0%	100 000	NA	0,01	NA

(*) Dotation de capital

(**) Contre-valeur en MAD

¹⁰ Correspondant également au droit de vote détenu. Données au 30 juin 2006.

2. Organisation

La vision de BMCE Bank au cours des années 2000 est celle d'une banque des réseaux de distribution, des télécommunications, des réseaux d'alliances internationales, de compétences, de solidarité et de responsabilité.

Il s'agit de conforter la place de la Banque au sein d'un groupe privé national articulé autour de la finance et de la communication, en tant que banque universelle multi-clientèles et multi-métiers qui fédère, par elle-même ou à travers ses filiales au Maroc et à l'étranger, aussi bien les activités de banque commerciale, de banque d'investissement que les activités para-bancaires.

Un élément de bien-fondé de l'organisation de la Banque est la consolidation de sa gouvernance à travers :

- Le Comité Exécutif, en tant qu'autorité supérieure présidée par M. Othman BENJELLOUN, garant de la cohérence de la stratégie de la Banque et statuant sur toute question d'ordre stratégique, d'organisation ou de ressources ;
- Le Comité de Direction Générale, présidé par M. Abdeljelil AYED, qui assure la gestion courante de la Banque et la mise en œuvre des orientations stratégiques et opérationnelles de BMCE Bank et des entités affiliées en cohérence avec les décisions du Comité Exécutif.

Au fondement de cette vision, se trouve le Client, la Banque devant être une banque de proximité physique et virtuelle. Aussi, l'organigramme de BMCE Bank se décline-t-il comme suit :

- La Banque de Distribution qui commercialise l'ensemble des produits et services développés au sein du Groupe, afin qu'elle soit une banque de proximité, au service des Particuliers et des Entreprises. La Banque de Distribution est placée sous la responsabilité de M. Mohamed BENNANI, Administrateur Directeur Général ;
- La *Wholesale Bank* ou Banque Corporate & d'Investissement qui s'adresse aux entreprises structurées d'une certaine taille et offre des activités de financement et d'investissement ;
- La Banque à l'International – BMCE Internationale – qui justifie d'une présence en Europe à travers la Succursale de Paris, la filiale de Madrid et l'ensemble des bureaux de représentation.

M. Abdeljelil AYED, Administrateur Directeur Général, est en charge de la Banque Corporate & d'Investissement et de BMCE Internationale ;

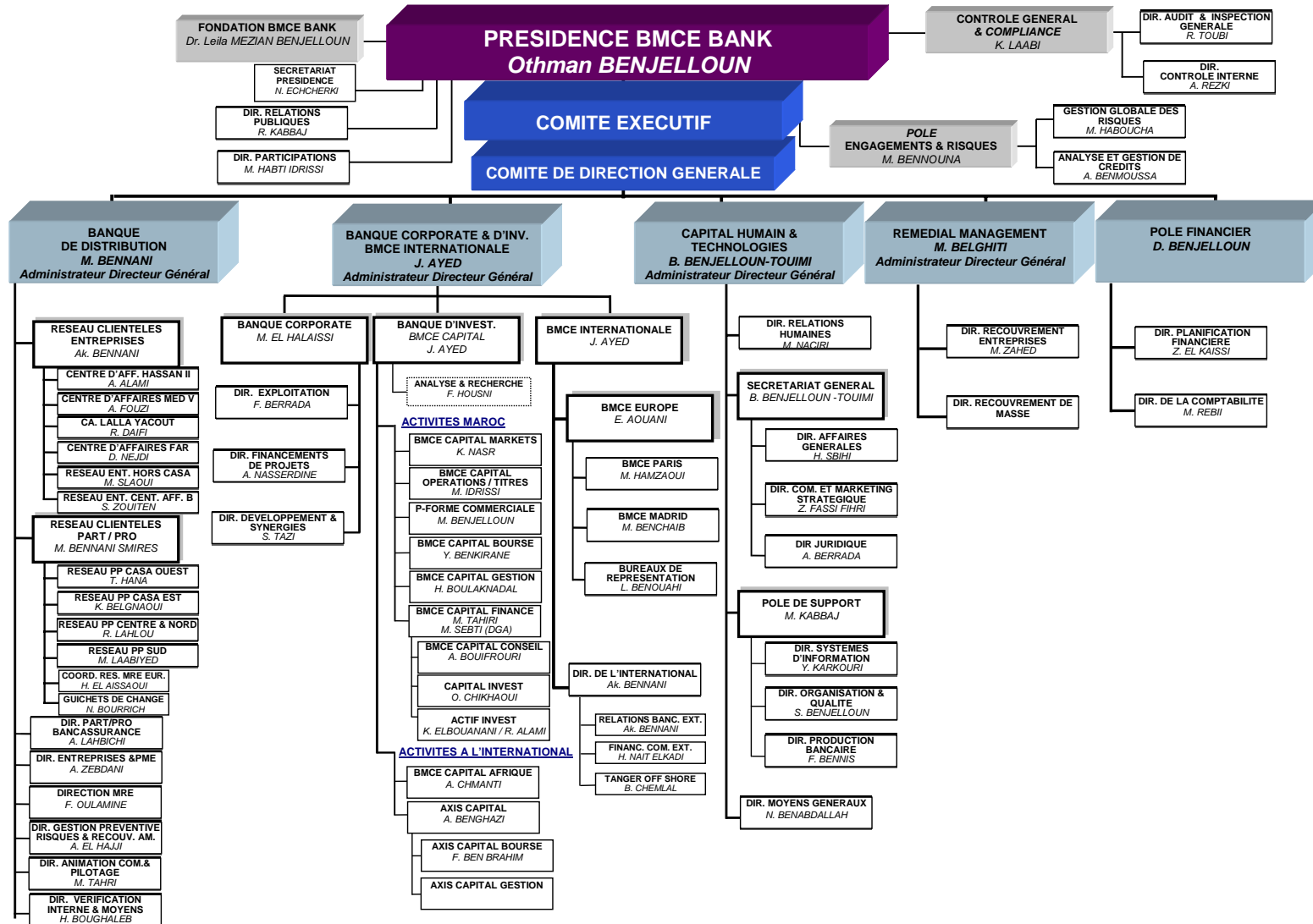
- Le Pôle d'administration des ressources non financières de la Banque, dénommé Capital Humain & Technologies. Érigé autour de l'entité en charge des ressources humaines et de la gouvernance de la Banque, il fédère la communication, le marketing stratégique, les affaires générales, le juridique et les moyens généraux, ainsi que les directions fonctionnelles de support, l'informatique, l'organisation et la production bancaire.

Le Pôle Capital Humain & Technologies relève de la responsabilité de M. Brahim BENJELLOUN-TOUIMI, Administrateur Directeur Général, qui exerce la fonction de Secrétaire Général de la Banque et de Secrétaire de son Conseil d'Administration ;

- Le Pôle *Remedial Management*, en charge de la récupération des créances en souffrance, placé sous la responsabilité de M. Mamoun BELGHITI, Administrateur Directeur Général, dont les autres prérogatives sont celles de représentation de l'Institution et de son Président ;

- Le Pôle Financier qui s'assure du respect des procédures budgétaires, de l'élaboration et de la fiabilité des outils de pilotage. Il est placé sous la responsabilité de Monsieur Driss BENJELLOUN, Directeur Général Adjoint ;
- Le Pôle Engagements et Risques qui veille à la mise en œuvre de la politique de gestion des engagements et des risques. Rattaché au Comité Exécutif, il est placé sous la responsabilité de Monsieur Mohamed BENNOUNA, Directeur Général Adjoint ;
- Le Contrôle Général, rattaché au Président et placé sous la responsabilité de M. Khalid LAABI ;
- La Direction des Participations, sous la responsabilité de M. Mokhlis HABTI EL IDRISSE, directement rattachée à la Présidence. Ses attributions sont relatives à (i) la gestion des participations financières et (ii) la gestion des participations immobilières
- Les Relations Publiques, assurées par M. Raouf KABBAJ ;
- La Fondation BMCE présidée par Dr Leila MEZIAN BENJELLOUN.

3. Organigramme



Source : BMCE Bank

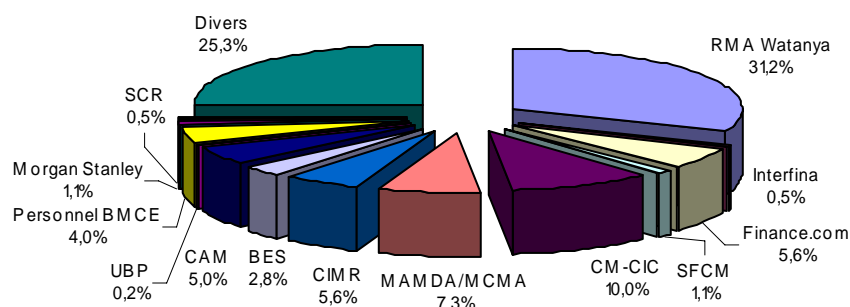
III. REPARTITION DU CAPITAL AU 23 AVRIL 2007

	Nombre d'actions ¹¹	En %
Bloc de contrôle	6 087 201	38,34%
<i>RMA Watanya</i>	<i>4 955 603</i>	<i>31,22%</i>
<i>Finance.com</i>	<i>890 879</i>	<i>5,61%</i>
<i>SFCM</i>	<i>167 515</i>	<i>1,06%</i>
<i>Interfina</i>	<i>73 204</i>	<i>0,46%</i>
Participations stables	4 894 821	30,83%
<i>CIC</i>	<i>1 587 514</i>	<i>10,00%</i>
<i>MAMDA/MCMA</i>	<i>1 162 782</i>	<i>7,32%</i>
<i>CIMR</i>	<i>884 209</i>	<i>5,57%</i>
<i>Caja de Ahorros Del Mediterráneo</i>	<i>793 757</i>	<i>5,00%</i>
<i>Banco Espirito Santo / Fundo Pensoes BESCL</i>	<i>400 402</i>	<i>2,52%</i>
<i>Banco Espirito Santo</i>	<i>39 722</i>	<i>0,25%</i>
<i>Union Bancaire Privée</i>	<i>26 435</i>	<i>0,17%</i>
Autres	4 893 117	30,82%
<i>Personnel BMCE</i>	<i>636 303</i>	<i>4,01%</i>
<i>Programme de Rachat</i>	<i>478</i>	<i>0,00%</i>
<i>Morgan Stanley Investment Management</i>	<i>170 000</i>	<i>1,07%</i>
<i>Société Centrale de Réassurances</i>	<i>74 800</i>	<i>0,47%</i>
<i>Divers</i>	<i>4 011 536</i>	<i>25,27%</i>

Source : BMCE Bank

¹¹ Correspondant également au nombre de droits de vote détenus

Structure du capital au 23 avril 2007



Source : BMCE Bank

En 2004, la banque a vu son actionnariat international se renforcer via l'entrée dans le capital de la banque française Crédit Industriel et Commercial – CM-CIC – à hauteur de 10% et de Morgan Stanley Investment Management à hauteur de 3%.

En avril 2007, la Caja De Ahorros Del Mediterráneo -CAM- rejoint le tour de table de BMCE BANK à hauteur de 5%. Cette nouvelle alliance constitue un véritable partenariat industriel (i) dans le domaine de l'immobilier au Maroc, (ii) en faveur des Marocains Résidant en Espagne (iii) dans les métiers de Banque d'Affaires et de l'International, (iv) dans le domaine de la coopération technique et (v) en matière sociétale.

A ce jour, aucun pacte d'actionnaires n'a été conclu entre les actionnaires de BMCE Bank.

IV. ÉVÉNEMENTS RÉCENTS ET PERSPECTIVES

1. Événements récents

Dans le contexte de célébration de son dixième anniversaire de privatisation en 2005, BMCE Bank s'est dotée d'une nouvelle Identité Visuelle, intégrant un nouveau logo. Ce dernier qui représente une perle parcourue par une courbe d'énergie, souligne la personnalité renforcée de BMCE Bank en tant que banque moderne, dynamique et ouverte à l'international.

Par ailleurs, dans le sillage de la mise en œuvre réussie du projet d'entreprise Cap Client, BMCE Bank s'est engagée, en 2005, dans une dynamique de croissance soutenue visant à développer davantage sa présence sur le marché des Particuliers/Professionnels et consolider son positionnement sur le marché des entreprises. A cet effet, a été lancé un programme ambitieux d'ouverture d'agences, concrétisé par l'ouverture de 50 agences Particuliers/Professionnels et 5 centres d'affaires dédiés à la clientèle des entreprises en 2005, et 50 autres agences Part/Pro en 2006.

Ainsi, le Réseau de distribution de BMCE Bank se compose au 31 décembre 2006 de 336 agences dont 321 agences dédiées à la clientèle des Particuliers & Professionnels, 14 centres d'affaires dédiés à la clientèle des entreprises et une agence Corporate pour la clientèle des grandes entreprises.

Pareillement, capitalisant sur le succès de Cap Client, BMCE Bank a lancé le projet Cap Entreprises afin de donner une impulsion nouvelle au développement de l'activité Entreprises dans le cadre d'une démarche organisée et professionnelle. Ainsi, en 2006, BMCE Bank s'est attelée à mettre en œuvre les principaux axes de ce projet à savoir, (i) la structuration de l'action marketing, (ii) le renforcement de l'action commerciale, (iii) le développement de la performance grâce à de nouvelles pratiques managériales et commerciales adaptées aux besoins spécifiques de ce marché de clientèle et (iv) l'optimisation du processus de crédit et l'amélioration de la qualité de services.

Dans le cadre de sa stratégie d'ouverture à l'international, BMCE Bank a posé les premiers jalons d'une filiale basée à Londres, MediCapital Bank, en instance d'agrément par les autorités compétentes, devant jouer un rôle pivot entre les marchés financiers matures, essentiellement européens, et la région du Maghreb et de l'Afrique de l'Ouest et Subsaharienne. La nomination de M. Peter Cooke, initiateur du Ratio Cooke, en tant qu'Administrateur de MediCapital Bank devrait donner un élan supplémentaire au développement à l'international de la Banque. Elle a, de même, renforcé son positionnement au Maghreb à travers l'inauguration d'une banque d'affaires filiale en Tunisie, Axis Capital et la création, en instance d'autorisation par les autorités compétentes, d'une banque commerciale en Algérie, en partenariat avec des institutions euro-méditerranéennes de renom.

Parallèlement, BMCE Bank s'est engagée dans la conduite de projets majeurs et structurants tels que la rénovation du système d'information de la Banque avec la mise en place en cours d'un nouveau Schéma Directeur Informatique, l'accélération de la mise en conformité avec les normes Bâle II ainsi que les normes comptables IFRS, la mise en œuvre d'un nouveau système monétique, répondant aux normes internationales et en phase avec les développements monétiques et la mise en place des *Product Programs Entreprises*¹², structurant la gamme des produits et services aux Entreprises.

L'offre innovante de produits et services de BMCE Bank s'est enrichie en 2005 et 2006 par le lancement de nouveaux produits destinés aussi bien à la clientèle des Particuliers qu'au segment *Corporate*.

Dans sa quête constante d'excellence et de qualité, BMCE Bank a certifié ISO 9001 de nouvelles activités, à savoir les financements de projets et le recouvrement, outre le renouvellement de la certification des activités Etranger, Monétique, Titres et crédits aux particuliers.

De plus, afin de renforcer davantage une culture d'entreprise basée sur la motivation de son capital humain, BMCE Bank a lancé, en 2005, une deuxième OPV destinée au personnel du Groupe suite au franc succès rencontré lors de la première offre lancée en 2003 qui avait permis aux collaborateurs de prendre part à l'actionnariat de la Banque.

L'année 2005 a également été marquée par le lancement réussi de la 2^{ème} tranche de l'Emprunt Obligataire Subordonné de 500 millions de dirhams, renforçant ainsi l'assise financière de la Banque.

L'exercice 2006 s'est caractérisé par l'obtention par BMCE Bank de la note "*Investment Grade*" relative aux dépôts bancaires en dirhams attribuée par l'agence internationale Moody's, au terme d'une due diligence approfondie conduite par ses soins. Cette notation permet à BMCE Bank, confortée dans sa solidité financière, de poursuivre sa politique soutenue d'expansion au Maroc et à l'international, de se conformer, lorsqu'elles entreront en vigueur, aux exigences de Bâle II ainsi que d'accéder aux marchés financiers internationaux dans de meilleures conditions.

BMCE Bank s'est également vue décerner plusieurs distinctions de prestige telles que (i) «Bank of the Year – Morocco» en 2006, pour la 3^{ème} année consécutive et la 5^{ème} fois depuis 2000, par the Banker Magazine, publication du Groupe Financial Times, (ii) le trophée de la communication financière, BMCE Bank ayant été classée par l'Association Marocaine des Analystes Financiers au premier rang des sociétés cotées en Bourse, toutes catégories confondues, pour sa transparence et la qualité de sa communication financière, (iii) «Best STP Bank in Casablanca» par Wachovia Bank en 2005 récompensant la qualité des traitements de transferts de fonds vers l'étranger et (iii) le 1^{er} prix de l'excellence du développement humain durable par la Fondation Suisse-Maroc pour le développement durable à la Fondation BMCE Bank, couronnant l'exemplarité de son action sociétale.

En date du 11 avril 2007, un accord de partenariat stratégique a été conclu entre BMCE BANK et la CAM, portant sur l'acquisition par la caisse espagnole de 5% du capital de la Banque.

¹² Document interne rassemblant l'ensemble des éléments de structuration aussi bien techniques que commerciaux d'un produit ou d'un service destinés à la clientèle Entreprises

2. Analyse des résultats 2004, 2005 et au 30/06/2006

BMCE Bank affiche au terme du premier semestre 2006 des résultats consolidés en amélioration, permettant de renforcer ses parts de marché¹³ en termes de dépôts et de crédits clientèle à 15,7% et 17,0% respectivement.

En M MAD	2004	2005	Var	30/06/2005	30/06/2006	Var
Crédits clientèles nets	31 924	37 084	16,2%	36 449	40 117	10,1%
Dépôts clientèles	53 925	57 757	7,1%	51 602	58 291	13,0%
Total bilan	69 196	75 601	9,3%	74 526	76 301	2,4%

Source : BMCE Bank – Activité Consolidée

En effet, au 30 juin 2006, les ressources clientèles consolidées de BMCE Bank marquent un accroissement de 13,0% par rapport à une année auparavant pour se fixer à MAD 58 291 millions. Parallèlement, les crédits nets à la clientèle se sont élevés à MAD 40 117 millions, contre MAD 36 449 millions à fin juin 2005 et MAD 37 084 millions à l'issue de 2005, soit des hausses respectives de 10,1% et 8,2%.

En M MAD	2004	2005	Var	30/06/2005	30/06/2006	Var
PEB	4 441	4 559	2,7%	2 289	2 536	10,8%
CEB	1 660	1 458	-12,2%	790	799	1,1%
PNB	2 781	3 102	11,5%	1 499	1 737	15,9%
Charges générales d'exploitation	1 490	1 842	23,6%	807	961	19,1%
RBE	1 230	1 506	22,4%	798	874	9,5%
Dotations nettes aux provisions pour créances et engagements par signature	235	370	57,4%	223	129	-42,2%
Résultat Net Part du Groupe	676	736	8,9%	424	479	13,0%
Capitaux propres	6 234	6 891	10,5%	6 535	7 063	8,1%
ROE ¹⁴	11,4%	11,3%	-	-	-	-
Capitalisation boursière	8 334,4	11 906,4	-	9 207,6	15 795,8	-

Source : BMCE Bank – Activité Consolidée

Au titre de l'exercice 2005, le PNB a, quant à lui, marqué une progression de 11,5% par rapport à 2004, s'établissant à MAD 3 102 millions. Cette progression est le résultat combiné du repli de 12,2% à MAD 1 458 millions des charges d'exploitation bancaires et de la stratégie de développement du marché des Particuliers et de consolidation du positionnement sur le segment Entreprises.

Entre les premiers semestres 2005 et 2006, le PNB s'est accru de 15,9% pour atteindre MAD 1 737 millions, soutenu par la bonne tenue du résultat des opérations avec la clientèle.

Les charges générales d'exploitation se sont alourdies à fin 2005 de 23,6%, impactées pour l'essentiel par la hausse de 14,5% à MAD 939 millions des frais de personnel et par l'augmentation de 42,3% à MAD 695 millions des charges externes, suite essentiellement à l'extension du réseau de la Banque de 50 nouvelles agences.

Au 30/06/2006, l'augmentation des charges générales d'exploitation a été de 19,1% en raison de la poursuite des projets structurants de la Banque en matière de recrutement (210 personnes) et d'ouverture de nouvelles agences (10).

S'agissant du RBE, il a évolué en 2005 de 22,4% sous l'effet du net redressement du résultat des opérations sur immobilisations financières lequel est passé de MAD -113 millions en 2004 à

¹³ Activité Maroc. Source : GPBM au 30 juin 2006

¹⁴ Rapport entre le RNPG et les Fonds Propres Part du Groupe fin de période (hors Dettes subordonnées)

MAD 246 millions à fin 2005. Ce dernier a, effectivement, été impacté par la réalisation de plus-values sur cessions de RMA Watanya, de Méditélécom, de la BCP et de RMI.

En dépit du poids des charges générales d'exploitation et du recul du résultat des opérations sur immobilisations financières, le résultat brut d'exploitation consolidé marqué, à fin juin 2006, une progression de 9,5% à MAD 874 millions, tirant profit de la progression du PNB.

A la clôture de l'exercice 2005, le résultat net part du groupe s'est renforcé de 8,9% à MAD 736 millions.

Dans le même sillage, la capacité bénéficiaire s'est établie, au terme du premier semestre 2006, à MAD 479 millions, en amélioration de près de 13% par rapport à la même période de l'exercice précédent.

3. Stratégie de Développement de BMCE Bank

Face au durcissement de la concurrence au niveau de son secteur, BMCE Bank articule son développement autour de plusieurs axes stratégiques :

- L'accélération de la croissance du segment des Particuliers, avec la mise en œuvre du programme d'extension du réseau d'agences de 150 agences sur trois ans, accompagné d'un enrichissement de l'offre de produits et services, aux termes d'une approche marketing différenciée et d'une politique repensée de motivation, par la rémunération de la performance, le recrutement ciblé et la formation de la force commerciale ;
- Un positionnement différencié et plus agressif sur le marché des MRE, que renforceront, davantage, les synergies avec le Groupe CM-CIC, en termes d'offres communes et d'implantation de desks BMCE au sein de leur réseau ;
- Un dynamisme sur le marché des entreprises PME - PMI qui bénéficient d'une démarche plus marquée vers le conseil ainsi que de l'élargissement de l'offre des produits, aux termes d'une segmentation qu'illustre la création de Centres d'Affaires dédiés. Ce positionnement sur le marché des PME s'accompagnera de l'optimisation des procédures de gestion des risques et, surtout, d'une meilleure connaissance du client et des outils pertinents de pilotage commercial ;
- Un leadership sur le marché des Grandes Entreprises dans des métiers à forte valeur ajoutée, comme les financements de projets qui se fécondent avec ceux exercés à travers le réseau des Particuliers/ Professionnels ou avec d'autres entités du Groupe ;
- Un dynamisme en termes d'innovation et de performance de BMCE Capital et ses filiales sur les marchés monétaires, obligataires, actions ou de dette privée ou les métiers de gestion d'actifs, de capital investissement, de gestion de fonds immobiliers, de conseil en financements structurés et ce, outre l'ambition de devenir un acteur régional de référence en Afrique du Nord, de l'Ouest et du Centre ;
- La promotion du *Cross Selling* et le renforcement des synergies potentielles entre les différentes entités du Groupe BMCE : assurance, crédit à la consommation, leasing, affacturage, etc.

PARTIE IV : DONNEES COMPTABLES

I. PRINCIPES ET METHODES COMPTABLES UTILISEES PAR BMCE BANK

1.1 PRESENTATION

BMCE BANK est une société anonyme de droit commun constituée au Maroc en 1959 ; les états de synthèse comprennent :

- Les Comptes du Siège central ;
- Les Comptes des agences établies au Maroc ;
- Les Comptes des succursales et agences établies à l'étranger (Paris, et Tanger Off-Shore).

Les opérations et soldes significatifs internes entre les différentes entités sont éliminés.

1.2 PRINCIPES GENERAUX

Les états de synthèses sont établis dans le respect des principes comptables généraux applicables aux établissements de crédit.

La présentation des états de synthèse de la BMCE BANK est conforme aux dispositions du Plan Comptable des Établissements de Crédit.

1.3 CREANCES SUR LES ETABLISSEMENTS DE CREDIT ET LA CLIENTELE ET ENGAGEMENTS PAR SIGNATURE

1.3.1 PRESENTATION GENERALE DES CREANCES

➤ Les créances sur les établissements de crédit et sur la clientèle sont ventilées selon leur durée initiale ou l'objet économique du concours :

- créances à vue et à terme, pour les établissements de crédit,
- crédit de trésorerie, crédits à l'équipement, crédits à la consommation, crédits immobiliers et autres crédits pour la clientèle.

➤ Les engagements par signature comptabilisés en hors bilan correspondent à des engagements irrévocables de financement et à des engagements de garantie.

➤ Les opérations de pension, matérialisées par des titres ou des valeurs, sont enregistrées sous les différentes rubriques de créances concernées (établissements de crédit, clientèle).

➤ Les valeurs reçues à l'encaissement qui ne sont portées au crédit du remettant qu'après leur encaissement effectif ou après un délai contractuel ne sont pas comptabilisées dans le bilan, mais font l'objet d'une comptabilité matière.

➤ Les intérêts courus sur les créances sont portés en compte de créances rattachées en contrepartie du compte de résultat.

1.3.2 CREANCES EN SOUFFRANCE SUR LA CLIENTELE

➤ Les créances en souffrance sur la clientèle sont comptabilisées et évaluées conformément à la réglementation bancaire en vigueur.

Les principales dispositions appliquées se résument comme suit :

- Les créances en souffrance sont selon le degré de risque, classées en créances pré-douteuses, douteuses ou compromises,
- Les créances en souffrance sont, après réduction des quotités de garantie prévues par la réglementation en vigueur, provisionnées à hauteur de :
 - 20% pour les créances pré-douteuses ;
 - 50% pour les créances douteuses ;
 - 100% pour les créances compromises.

Les provisions relatives aux risques crédits sont déduites des postes d'actif concernés.

➤ Dès le déclassement des créances saines en créances compromises, les intérêts ne sont plus décomptés et comptabilisés. Ils ne sont constatés en produits qu'à leur encaissement.

➤ Les pertes sur créances irrécouvrables sont constatées lorsque les chances de récupérations des créances en souffrance sont jugées nulles.

➤ Les reprises de provisions pour créances en souffrance sont constatées lorsque celles-ci deviennent sans objet (évolution favorable, remboursements effectifs ou restructuration de la créance, avec un remboursement partiel ou total).

1.4 DETTES ENVERS LES ETABLISSEMENTS DE CREDIT ET LA CLIENTELE

Les dettes envers les établissements de crédit et la clientèle sont présentées dans les états de synthèse selon leur durée initiale ou la nature de ces dettes :

- Dettes à vue et à terme pour les établissements de crédit ;
- Comptes à vue créditeurs, comptes d'épargne, dépôts à terme et autres comptes créditeurs pour la clientèle.

Sont incluses dans ces différentes rubriques, en fonction de la nature de la contrepartie, les opérations de pension, matérialisées par des titres ou des valeurs mobilières.

Les intérêts courus sur ces dettes sont enregistrés en compte de dettes rattachées en contrepartie du compte de résultat.

1.5 PORTEFEUILLES DE TITRES

1.5.1 PRESENTATION GENERALE

Les opérations sur titres sont comptabilisées et évaluées conformément aux dispositions du Plan Comptable des Établissements de Crédit.

Les titres sont classés d'une part, en fonction de la nature juridique du titre (titre de créance ou titre de propriété), d'autre part en fonction de l'intention (titre de transaction, titre de placement, titre d'investissement, titre de participation).

1.5.2 TITRES DE TRANSACTION

Sont inscrits dans ce portefeuille, les titres dont la liquidité est assurée et qui ont été acquis avec une intention de revente à brève échéance (détention inférieure ou égale à 6 mois).

Ces titres sont enregistrés à leur valeur d'achat (coupon inclus). A chaque arrêté comptable, la différence entre cette valeur et la valeur de marché est inscrite directement en compte de résultat.

1.5.3 TITRES DE PLACEMENT

Sont inscrits dans ce portefeuille, les titres acquis dans un objectif de détention supérieure à 6 mois à l'exception des titres à revenus fixes destinés à être conservés jusqu'à leur échéance.

Cette catégorie de titres comprend notamment les titres qui ne satisfont pas aux conditions nécessaires leur permettant d'être classés dans une autre catégorie de titre.

Les titres de créances sont comptabilisés, coupon couru exclu.

Les titres de propriété sont enregistrés à leur valeur d'achat hors frais d'acquisition.

A chaque arrêté comptable, la différence négative entre la valeur de marché et la valeur d'entrée des titres fait l'objet d'une provision pour dépréciation. Les plus-values latentes ne sont pas enregistrées.

1.5.4 TITRES D'INVESTISSEMENT

Les titres d'investissement sont des titres de créances qui sont acquis ou qui proviennent d'une autre catégorie de titres, avec l'intention de les détenir jusqu'à l'échéance, pour procurer, sur une assez longue période, des revenus réguliers.

A leur date d'acquisition, ces titres sont enregistrés coupon exclu.

A chaque arrêté comptable les titres sont maintenus pour leur valeur d'acquisition quelque soit la valeur de marché du titre. En conséquence, la perte ou le profit latent ne sont pas enregistrés.

1.5.5 TITRES DE PARTICIPATION

Sont inscrits dans cette catégorie, les titres dont la possession durable est estimée utile à la banque. Ces titres sont ventilés selon les dispositions préconisées par le Plan Comptable des Établissements de Crédit en :

- Titres de participation ;
- Participations dans les entreprises liées ;
- Titres de l'activité du portefeuille ;
- Et, autres emplois assimilés.

A chaque arrêté comptable, leur valeur est estimée sur la base des éléments généralement admis ; valeur d'usage, quote-part dans la situation nette, perspectives de résultat et cours de bourse. Seules les moins-values latentes donnent lieu, au cas par cas, à la constitution de provisions pour dépréciation.

1.5.6 PENSIONS LIVREES

Les titres donnés en pension sont maintenus au bilan et le montant encaissé représentatif de la dette à l'égard du cessionnaire, est enregistré au passif du bilan.

Les titres reçus en pension ne sont pas inscrits au bilan, mais le montant décaissé représentatif de la créance sur le cédant est enregistré à l'actif du bilan.

1.6 LES OPERATIONS LIBELLEES EN DEVICES

Les créances et les dettes ainsi que les engagements par signature libellés en devises étrangères sont convertis en dirhams au cours de change moyen en vigueur à la date de clôture.

La différence de change constatée sur les dotations des succursales à l'étranger et sur les emprunts en devises couverts contre le risque de change est inscrite au bilan dans la rubrique autres actifs ou autres passifs selon le sens. La différence de change résultant de la conversion des titres immobilisés acquis en devises est inscrite en écart de conversion dans les postes de titres concernés.

La différence de change sur les autres comptes tenus en devises est enregistrée en compte de résultat.

Les produits et charges en devises étrangères sont convertis au cours du jour de leur comptabilisation.

1.7 LA CONVERSION DES ETATS FINANCIERS LIBELLES EN MONNAIE ETRANGERE

La méthode utilisée pour convertir les états financiers libellés en monnaie étrangère est celle dite du « taux de clôture ».

> Conversion des éléments du bilan et hors bilan

Tous les éléments d'actif, de passif et de hors bilan de l'entité étrangère (Agence de Paris) sont convertis sur la base du cours de la devise à la date de clôture.

Les capitaux propres (hors résultat de l'exercice) sont évalués aux différents cours historique (dotations) et de constitution des réserves. L'écart résultant de cette correction (cours de clôture – cours historique) est constaté parmi les capitaux propres au poste « écart de conversion ».

> Conversion des éléments du compte de résultat

À l'exception des dotations aux amortissements et provisions convertis au cours de clôture, l'ensemble des éléments du compte de résultat sont convertis au cours moyen de la devise constatée sur l'exercice. Toutefois, les éléments de compte de résultat ont été convertis au cours de clôture car cette méthode ne fait pas apparaître de différence significative par rapport à la méthode du taux moyen.

1.8 LES PROVISIONS POUR RISQUES GENERAUX

Ces provisions sont constituées, à l'appréciation des dirigeants, en vue de faire face à des risques futurs relevant de l'activité bancaire, non identifiés et non mesurables avec précision. Les provisions ainsi constituées font l'objet d'une réintégration fiscale.

1.9 LES IMMOBILISATIONS INCORPORELLES ET CORPORELLES

Les immobilisations incorporelles et corporelles figurent au bilan à la valeur d'acquisition diminuée des amortissements cumulés, calculés selon la méthode linéaire sur les durées de vie estimées.

Les immobilisations incorporelles ventilées en immobilisations d'exploitation et hors exploitation sont amorties sur les durées suivantes :

Nature	Durée d'amortissement
Droit au bail	Non amortissable
Brevets et marques	Durée de protection des brevets
Immobilisations en recherche et développement	1 an
Logiciels informatiques	5 ans
Autres éléments du fonds de commerce	Non amortissable

Les immobilisations corporelles ventilées en immobilisations d'exploitation et hors exploitation sont composées et sont amorties sur les durées suivantes :

Nature	Durée d'amortissement
Terrain	Non amortissable
Immeuble d'exploitation	Construits avant 1986 : 20 ans Construits après 1986 : 40 ans
Mobilier de bureau	10 ans
Matériel informatique	5 ans
Matériel roulant	5 ans
Agencements, aménagements et installations	10 ans
Parts des sociétés civiles	Non amortissable

1.10 CHARGES À REPARTIR

Les charges à répartir enregistrent des dépenses qui, eu égard à leur importance et leur nature, sont susceptibles d'être rattachées à plus d'un exercice.

1.11 PROVISIONS RÉGLEMENTÉES

Les provisions réglementées sont constituées en application de dispositions législatives ou réglementaires, notamment fiscales.

Leur constitution facultative relève d'une décision de gestion motivée notamment par le souci de bénéficier d'un avantage fiscal.

Dès lors que les conditions de constitution et d'utilisation sont réunies et ayant été constituées pour bénéficier d'un avantage fiscal certain, les provisions réglementées, à l'exception des amortissements dérogatoires, ont un caractère de réserves libérées d'impôt.

1.12 PRISE EN COMPTE DES INTERETS ET COMMISSIONS DANS LE COMPTE DE PRODUITS ET CHARGES

> Intérêts

Sont considérés comme intérêts, les produits et charges calculés sur des capitaux effectivement prêtés ou empruntés.

Sont considérés comme intérêts assimilés les produits et charges calculés sur une base *pro rata temporis* et qui rémunèrent un risque. Entrent notamment dans cette catégorie, les commissions sur engagements de garantie et de financement (cautions, avals et autres....).

Les intérêts courus sur les capitaux effectivement prêtés ou empruntés sont constatés dans les comptes de créances et dettes rattachés les ayant générés par la contrepartie du compte de résultat.

Les intérêts assimilés sont constatés en produits ou en charge dès leur facturation.

➤ **Commissions**

Les produits et charges, déterminés sur une base « flat » et qui rémunèrent une prestation de service, sont constatés en tant que commissions dès leur facturation.

1.13 CHARGES ET PRODUITS NON COURANTS

Ils représentent exclusivement les charges et produits à caractère extraordinaire et sont par principe rares puisque de nature inhabituelle et de survenance exceptionnelle.

- **Bilans et Hors bilan 2004 et 2005 – Activité Consolidée**
- **Compte de produits et charges 2004 et 2005 – Activité Consolidée**
- **État des soldes de gestion 2004 et 2005 – Activité Consolidée**
- **Tableau des flux de trésorerie 2004 et 2005 – Activité Consolidée**
- **Bilans et Hors bilan au 30/06/2006 – Activité Consolidée**
- **Compte de produits et charges au 30/06/2006 – Activité Consolidée**
- **État des soldes de gestion au 30/06/2006 – Activité Consolidée**
- **État des informations complémentaires (Activité Consolidée/Agrégée) relatives au dernier exercice, sauf mention spécifique :**
 - Tableau des créances sur la clientèle des deux derniers exercices ;
 - Tableau des titres de participation et emplois assimilés des deux derniers exercices ;
 - Tableau des immobilisations corporelles et incorporelles ;
 - Tableau des plus ou moins-values sur cessions ou retraits d'immobilisations;
 - Tableau des provisions des deux derniers exercices ;
 - Tableau de valeurs et sûretés reçues et données en garantie ;
 - Tableau d'affectation des résultats intervenue au cours des deux derniers exercices ;
 - Tableau des datations et événements postérieurs au dernier exercice clos.

B I L A N CONSOLIDE
AU 31/12/2005

Nom de l'établissement : **B M C E BANK**

0 1 1	3 1	1 2	2 0 0 5	0 4 4	3	1
Code établissement	Date	Mois	An	Code document	Code monnaie	Folio

en milliers de DH			
Code ligne	ACTIF	31/12/2005	31/12/2004
A120	Valeurs en caisse, Banques centrales, Trésor public, Service des chèques postaux	7 090 275	5 404 551
A220	Créances sur les établissements de crédit et assimilés	12 735 302	11 056 390
A221	. A vue	3 249 114	1 826 885
A222	. A terme	9 486 188	9 229 505
B120	Créances sur la clientèle	31 296 160	26 814 652
B121	. Crédits de trésorerie et à la consommation	16 540 796	14 855 740
B122	. Crédits à l'équipement	6 452 259	5 885 428
B123	. Crédits immobiliers	5 102 795	3 231 303
B124	. Autres crédits	3 200 310	2 842 181
B220	Opération ce crédit bail et de location	5 108 321	4 464 533
B240	Créances acquises par affacturage	679 767	644 624
D120	Titres de transaction et de placement	12 699 680	14 283 774
D121	. Bons du Trésor et valeurs assimilées	6 932 730	8 542 115
D122	. Autres titres de créances	2 954 398	1 915 361
D123	. Titres de propriété	2 812 552	3 826 298
E120	Autres actifs	2 169 213	1 518 135
F120	Titres d'investissement	27	509 688
F121	. Bons du Trésor et valeurs assimilées	27	27
F122	. Autres titres de créance	-	509 661
F220	Titres de participation et emplois assimilés	2 043 787	2 925 289
F240	Titres mis en équivalence	131 795	160 193
F241	. Entreprises à caractère financier	131 795	130 277
F242	. Autres entreprises	-	29 916
F320	Créances subordonnées	-	-
F520	Immobilisations incorporelles	93 697	79 811
F620	Immobilisations corporelles	1 528 350	1 309 329
F720	Ecarts d'acquisition	24 490	25 346
T101	Total de l'Actif	75 600 864	69 196 315

B I L A N CONSOLIDE
AU 31/12/2005

0 1 1	3 1	1 2	2 0 0 5	0 4 4	3	2
Code établissement	Date	Mois	An	Code document	Code monnaie	Folio

en milliers de DH

Code ligne	PASSIF	31/12/2005	31/12/2004
G120	Banques centrales, Trésor public, Service des chèques postaux	-	-
G220	Dettes envers les établissements de crédit et assimilés	5 903 568	4 737 251
G221	. A vue	1 337 780	406 870
G222	. A terme	4 565 788	4 330 381
J120	Dépôts de la clientèle	57 757 246	53 925 237
J121	. Comptes à vue créditeurs	28 257 181	23 392 267
J122	. Comptes d'épargne	9 792 974	8 548 857
J123	. Dépôts à terme	15 196 824	16 699 305
J129	. Autres comptes créditeurs	4 510 267	5 284 808
k120	Titres de créance émis	765 647	1 019 551
K121	. Titres de créance négociables	506 217	759 325
K122	. Emprunts obligataires	259 430	260 226
K129	. Autres titres de créance émis		
L120	Autres passifs	3 183 172	2 545 503
M120	Ecarts d'acquisition	-	-
M140	Provisions pour risques et charges	99 171	227 152
M220	Provisions réglementées	-	
M320	Fonds publics affectés et fonds spéciaux de garantie	100	7 397
M420	Dettes subordonnées	1 001 358	500 000
M520	Primes liées au capital	3 943 593	3 559 034
M620	Capital	1 587 514	1 587 514
M720	Actionnaires. Capital non versé (-)	-	-
M820	Réserves consolidées, écarts de réévaluation, écarts de conversion et différences sur mises en équivalence	582 414	385 579
M821	. Part du groupe	247 699	106 505
M822	. Part des intérêts minoritaires	334 715	279 074
M920	Résultats de l'exercice (+/-)	777 081	702 097
M921	. Part du groupe	736 014	676 116
M922	. Part des intérêts minoritaires	41 067	25 981
T102	Total du Passif	75 600 864	69 196 315

H O R S B I L A N C O N S O L I D E
A U 31/12/2005

0 1 1	3 1	1 2	2 0 0 5	0 4 4	3	3
Code établissement	Date	Mois	An	Code document	Code monnaie	Folio

en milliers de DH			
Code ligne	HORS BILAN	31/12/2005	31/12/2004
H050	<u>ENGAGEMENTS DONNES</u>	16 379 110	12 139 295
H051	Engagements de financement donnés en faveur d'établissement de crédit et assimilés	340 518	220 128
H052	Engagements de financement donnés en faveur de la clientèle	8 069 809	4 602 044
H055	Engagements de garantie d'ordre d'établissements de crédit et assimilés	2 730 804	1 967 351
H056	Engagements de garantie d'ordre de la clientèle	5 237 979	5 349 772
H057	Titres achetés à réméré	-	-
H058	Autres titres à livrer	-	-
H060	<u>ENGAGEMENT RECUS</u>	2 012 144	1 824 300
H061	Engagements de financement reçus d'établissements de crédit et assimilés	172 144	345 674
H065	Engagements de garantie reçus d'établissements de crédit et assimilés	1 381 872	1 132 603
H066	Engagements de garantie reçus de l'Etat et d'organismes de garantie divers	458 128	346 023
H067	Titres vendus à réméré	-	-
H068	Autres titres à recevoir	-	-

COMPTE DE PRODUITS ET CHARGES CONSOLIDE
AU 31/12/2005

0 1 1	3 1	1 2	2 0 0 5	0 4 5	3	1
Code établissement	Date	Mois	An	Code document	Code monnaie	Folio

en milliers de DH			
Code ligne		31/12/2005	31/12/2004
P001	PRODUITS D'EXPLOITATION BANCAIRE	4 559 326	4 440 667
P101	Intérêts et produits assimilés sur opérations avec les établissements de crédit	268 367	168 305
P201	Intérêts et produits assimilés sur opérations avec la clientèle	2 405 892	2 124 735
P301	Intérêts et produits assimilés sur titres de créance	445 534	505 957
P302	Produits sur titres de propriété	94 327	80 383
P401	Produits sur immobilisations en crédit-bail et en location	-	-
P501	Commissions sur prestations de service	523 021	434 857
P601	Autres produits bancaires	822 185	1 126 430
C 001	CHARGES D'EXPLOITATION BANCAIRE	1 457 805	1 660 082
C 101	Intérêts et charges assimilées sur opérations avec les établissements de crédit	244 650	155 564
C 201	Intérêts et charges assimilées sur opérations avec la clientèle	806 917	789 490
C 301	Intérêts et charges assimilées sur titres de créance émis	59 227	64 364
C 401	Charges sur immobilisations en crédit-bail et en location	-	-
C 601	Autres charges bancaires	347 011	650 664
T103	PRODUIT NET BANCAIRE	3 101 521	2 780 585
P701	Produits d'exploitation non bancaire	265 381	69 191
C 701	Charges d'exploitation non bancaire	42 104	32 109
C 801	CHARGES GENERALES D'EXPLOITATION	1 842 173	1 489 728
C 802	Charges de personnel	939 087	820 086
C 803	Impôts et taxes	37 642	38 502
C 804	Charges externes	694 783	488 288
C 805	Autres charges générales d'exploitation	8 037	5 641
C 806	Dotations aux amortissements et aux provisions des immobilisations incorporelles et corporelles	162 624	137 211
C 860	Dotations aux amortissements des écarts d'acquisition	6 641	6 009
P860	Reprises sur écarts d'acquisition	-	-

0 1 1	3 1	1 2	2005	0 4 5	3	2
Code établissement	Date	Mois	An	Code document	Code monnaie	Folio

en milliers de DH			
Code ligne		31/12/2005	31/12/2004
C 920	DOTATIONS AUX PROVISIONS ET PERTES SUR CREANCES IRRECOURVABLES	860 794	745 145
C 921	Dotations aux provisions pour créances et engagements par signature en souffrance	519 016	413 065
C 922	Pertes sur créances irrécouvrables	228 226	175 167
C 929	Autres dotations aux provisions	113 552	156 913
P 920	REPRISES DE PROVISIONS ET RECUPERATIONS SUR CREANCES AMORTIES	532 786	405 748
P 921	Reprises de provisions pour créances et engagements par signature en souffrance	343 500	319 049
P 922	Récupérations sur créances amorties	37 418	34 604
P 929	Autres reprises de provisions	151 868	52 095
T 104	RESULTAT COURANT	1 147 976	982 533
P 960	Produits non courants	245	6 728
C 960	Charges non courantes	55	10 379
T 105	RESULTAT AVANT IMPOTS SUR LES RESULTATS	1 148 166	978 882
C 980	Impôts sur les résultats	383 758	295 116
T 106	RESULTAT NET DES ENTREPRISES INTEGREES	764 408	683 766
T 107	QUOTÉ-PART DANS LES RESULTATS DES ENTREPRISES MISES EN EQUIVALENCE		
		12 673	18 331
T 108	Entreprises à caractère financier	12 673	18 331
T 109	Autres entreprises	-	-
T 110	RESULTAT NET DU GROUPE	777 081	702 097
T 111	. Part du groupe	736 014	676 116
T 112	.Part des intérêts minoritaires	41 067	25 981

**ETAT DES SOLDES DE GESTION CONSOLIDE
AU 31/12/2005**

TABLEAU DE FORMATION DES RESULTATS

0 1 1	3 1	1 2	2 0 0 5	0 4 6	3	1
Code établissement	Date	Mois	An	Code document	Code monnaie	Folio
en milliers de DH						
Code ligne					31/12/2005	31/12/2004
P011	+ Intérêts et produits assimilés				3 118 056	2 799 725
C011	- Intérêts et charges assimilées				1 112 492	1 015 487
T007	MARGE D'INTERET				2 005 564	1 784 238
P013	+ Produits sur immobilisations en crédit-bail et en location					
C013	- Charges sur immobilisations en crédit-bail et en location					
T008	Résultat des opérations de crédit-bail et de location					
P015	+ Commissions perçues				641 032	517 327
C015	- Commissions servies				65 999	56 527
T009	Marge sur commissions				575 033	460 800
T010	+/- Résultat des opérations sur titres de transaction				-	-
T011	+/- Résultat des opérations sur titres de placement				304 863	386 727
T012	+/- Résultat des opérations de change				95 698	132 073
T013	+ Résultat des opérations sur produits dérivés				28 165	23 064
T014	Résultat des opérations de marché				428 726	495 736
P017	+ Divers autres produits bancaires				158 017	122 448
C017	- Divers autres charges bancaires				65 819	82 637
T015	PRODUIT NET BANCAIRE				3 101 521	2 780 585
T016	+/- Résultat des opérations sur immobilisations financières				246 282	113 001
P019	+ Autres produits d'exploitation non bancaire				34 414	66 948
C019	- Autres charges d'exploitation non bancaire				33 569	15 043
C021	- Charges générales d'exploitation				1 842 173	1 489 728
T017	RESULTAT BRUT D'EXPLOITATION				1 506 475	1 229 761
T018	+/- Dotations nettes des reprises aux provisions pour créances et engagements par signature en souffrance				370 439	234 572
T019	+ Autres dotations nettes des reprises aux provisions				18 581	6 647
T019	+ Dotations nettes de reprises sur amortissement d'écarts d'acquisition				6 641	6 009
T020	RESULTAT COURANT				1 147 976	982 533
T021	RESULTAT NON COURANT				190	3 651
C023	- Impôts sur les résultats				383 758	295 116
T022	RESULTAT NET DES ENTREPRISES INTEGREES				764 408	683 766
T 107	QUOTE-PART DANS LES RESULTATS DES ENTREPRISES MISES EN EQUIVALENCE				12 673	18 331
T 108	Entreprises à caractère financier				12 673	18 331
T 109	Autres entreprises				-	-
T 110	RESULTAT NET DU GROUPE				777 081	702 097
T 111	. Part du groupe				736 014	676 116
T 112	.Part des intérêts minoritaires				41 067	25 981

CAPACITE D'AUTOFINANCEMENT

0 1 1	3 1	1 2	2005	0 4 6	3	2
Code établissement	Date	Mois	An	Code document	Code monnaie	Folio

		en milliers de DH	
Code ligne		31/12/2005	31/12/2004
T023	+/- RESULTAT NET DE L EXERCICE	777 081	702 097
C025	+ Dotations aux amortissements et aux provisions des immobilisations incorporelles et corporelles	143 830	134 729
C027	+ Dotations aux provisions pour dépréciation des immobilisations financières	29 388	98 193
C029	+ Dotations aux provisions pour risques généraux	-	4 000
C031	+ Dotations au provisions réglementées	849	10 832
C033	+ Dotations non courantes	400	
P025	- Reprises de provisions	55 862	12 024
P027	- Plus-values de cession sur immobilisations incorporelles et corporelles	1 535	41 886
C035	+ Moins-values de cession sur immobilisations incorporelles et corporelles	1 386	4 268
P029	- Plus-values de cession sur immobilisations financières	230 967	2 243
C037	+ Moins-values de cession sur immobilisations financières	8 535	117 918
P030	- Reprises de subventions d'investissement recues		
T024	+/- CAPACITE D'AUTOFINANCEMENT	673 105	1 011 884
T025	- Bénéfices distribués	305 457	261 664
T026	+/- AUTOFINANCEMENT	367 648	750 220

TABLEAU DES FLUX DE TRESORERIE CONSOLIDE
DU 1ER JANVIER 2005 AU 31 DECEMBRE 2005

Nom de l'établissement: **BMCE BANK**

0 1 1	12	2 0 0 5	0 4 7	3	1
Code établissement	Date : mois	an	Code document	Monnaie	Folio

en millier de DH

Code ligne		31 12 2005	31 12 2004
P041	Produits d'exploitation bancaire perçus	3 996 783	3 765 696
P043	Récupérations sur créances amorties	37 418	34 604
P045	Produits d'exploitation non bancaire perçus	265 381	69 191
C041	Charges d'exploitation bancaire versées	1 782 886	1 929 265
C043	Charges d'exploitation non bancaire versées	42 104	32 109
C045	Charges générales d'exploitation versées	1 679 549	1 352 517
C047	Impôts sur les résultats versés	331 826	295 116
T027	Flux de trésorerie nets provenant du compte de produits et charges	463 217	260 484
	Variation de :		
A001	Créances sur les établissements de crédit et assimilés	- 1 678 912	- 2 186 429
B001	Créances sur la clientèle	- 4 516 651	- 1 736 291
D001	Titres de transaction et de placement	1 584 094	2 956 878
E001	Autres actifs	- 523 435	- 233 610
F001	Immobilisations données en crédit-bail et en location	- 643 788	- 705 704
G001	Dettes envers les établissements de crédit et assimilés	1 166 317	490 303
J001	Dépôts de la clientèle	3 832 009	6 095 469
K001	Titres de créance émis	- 253 904	- 295 670
L001	Autres passifs	637 669	1 040 474
T028	Solde des variations des actifs et passifs d'exploitation	- 396 601	- 410 382
T029	FLUX DE TRESORERIE NETS PROVENANT DES ACTIVITES D'EXPLOITATION	66 616	- 149 898

TABLEAU DES FLUX DE TRESORERIE
DU 1ER JANVIER 2005 AU 31 DECEMBRE 2005

Nom de l'établissement: **BMCE BANK**

0 1 1	12	2 0 0 5	0 4 7	3	2
Code établissement	Date : mois	an	Code document	Monnaie	Folio

en milliers de DH

Code ligne		31 12 2005	31 12 2004
P051	Produit des cessions d'immobilisations financières	1 281 302	75 757
P053	Produit des cessions d'immobilisations incorporelles et corporelles	30 288	84 448
C051	Acquisition d'immobilisations financières	92 232	144 764
C053	Acquisition d'immobilisations incorporelles et corporelles	278 675	422 662
P055	Intérêts perçus	468 216	594 588
P057	Dividendes perçus	94 327	80 383
T030	FLUX DE TRESORERIE NETS PROVENANT DES ACTIVITES D'INVESTISSEMENT	1 503 226	267 750
M001	Subventions, fonds publics et fonds spéciaux de garantie reçus	-	-
M005	Emission de dettes subordonnées	-	-
M007	Emission d'actions	500 000	-
M009	Remboursement des capitaux propres et assimilés	-	-
C055	Intérêts versés	78 661	64 364
C057	Dividendes versés	305 457	261 664
T031	FLUX DE TRESORERIE NETS PROVENANT DES ACTIVITES DE FINANCEMENT	115 882	- 326 028
T032	VARIATION NETTE DE LA TRESORERIE	1 685 724	- 208 176
T033	TRESORERIE A L'OUVERTURE DE L'EXERCICE	5 404 551	5 612 727
T034	TRESORERIE A LA CLOTURE DE L'EXERCICE	7 090 275	5 404 551

B I L A N CONSOLIDE
AU 30/06/2006

Nom de l'établissement : **B M C E BANK**

0 1 1	3 0	0 6	2 0 0 6	0 4 4	3	1
Code établissement	Date	Mois	An	Code document	Code monnaie	Folio

en milliers de DH

Code ligne	ACTIF	30/06/2006	30/06/2005
A120	Valeurs en caisse, Banques centrales, Trésor public, Service des chèques postaux	6 404 870	9 630 054
A220	Créances sur les établissements de crédit et assimilés	13 312 694	11 253 301
A221	. A vue	4 469 260	832 064
A222	. A terme	8 843 434	10 421 237
B120	Créances sur la clientèle	34 060 566	31 064 611
B121	. Crédits de trésorerie et à la consommation	17 487 634	16 726 353
B122	. Crédits à l'équipement	6 868 538	6 414 561
B123	. Crédits immobiliers	6 200 779	4 049 397
B124	. Autres crédits	3 503 615	3 874 300
B220	Opération ce crédit bail et de location	5 417 657	4 752 261
B240	Créances acquises par affacturage	638 280	631 947
D120	Titres de transaction et de placement	11 014 397	11 018 700
D121	. Bons du Trésor et valeurs assimilées	2 167 059	6 905 769
D122	. Autres titres de créances	3 232 485	3 392 024
D123	. Titres de propriété	5 614 853	720 907
E120	Autres actifs	1 671 539	1 591 141
F120	Titres d'investissement	27	436 237
F121	. Bons du Trésor et valeurs assimilées	27	27
F122	. Autres titres de créance		436 210
F220	Titres de participation et emplois assimilés	1 887 307	2 535 465
F240	Titres mis en équivalence	131 990	162 608
F241	. Entreprises à caractère financier	131 990	129 141
F242	. Autres entreprises		33 467
F320	Créances subordonnées		-
F520	Immobilisations incorporelles	102 358	89 142
F620	Immobilisations corporelles	1 638 384	1 337 313
F720	Ecarts d'acquisition	21 199	22 957
T101	Total de l'Actif	76 301 268	74 525 737

B I L A N CONSOLIDE
AU 30/06/2006

0 1 1	3 0	0 6	2 0 0 6	0 4 4		3	2
Code établissement	Date	Mois	An	Code document		Code monnaie	Folio

en milliers de DH			
Code ligne	PASSIF	30/06/2006	30/06/2005
G120	Banques centrales, Trésor public, Service des chèques postaux		-
G220	Dettes envers les établissements de crédit et assimilés	5 738 078	10 984 974
G221	. A vue	1 433 820	1 907 542
G222	. A terme	4 304 258	9 077 432
J120	Dépôts de la clientèle	58 290 504	51 602 085
J121	. Comptes à vue créditeurs	30 359 143	23 682 608
J122	. Comptes d'épargne	10 256 715	9 007 717
J123	. Dépôts à terme	13 115 520	13 727 859
J129	. Autres comptes créditeurs	4 559 126	5 183 901
k120	Titres de créance émis	1 026 275	759 740
K121	. Titres de créance négociables	772 357	505 980
K122	. Emprunts obligataires	253 918	253 760
K129	. Autres titres de créance émis		
L120	Autres passifs	3 050 095	4 068 788
M120	Ecarts d'acquisition		-
M140	Provisions pour risques et charges	112 670	63 630
M220	Provisions réglementées		-
M320	Fonds publics affectés et fonds spéciaux de garantie	101	-
M420	Dettes subordonnées	1 020 133	511 250
M520	Primes liées au capital	4 260 874	3 961 921
M620	Capital	1 587 514	1 587 514
M720	Actionnaires. Capital non versé (-)		-
M820	Réserves consolidées, écarts de réévaluation, écarts de conversion et différences sur mises en équivalence	709 292	546 364
M821	. Part du groupe	353 421	272 564
M822	. Part des intérêts minoritaires	355 871	273 800
M920	Résultats de l'exercice (+/-)	505 732	439 471
M921	. Part du groupe	479 433	424 035
M922	. Part des intérêts minoritaires	26 299	15 436
T102	Total du Passif	76 301 268	74 525 737

HORS BILAN CONSOLIDE AU 30/06/2006

0 1 1	3 0	0 6	2 0 0 6	0 4 4	3	3
Code établissement	Date	Mois	An	Code document	Code monnaie	Folio

en milliers de DH			
Code ligne	HORS BILAN	30/06/2006	30/06/2005
H050	<u>ENGAGEMENTS DONNES</u>	13 999 298	14 731 677
H051	Engagements de financement données en faveur d'établissement de crédit et assimilés	2 844	176 234
H052	Engagements de financement donnés en faveur de la clientèle	7 340 340	7 120 143
H055	Engagements de garantie d'ordre d'établissements de crédit et assimilés	1 920 770	1 994 596
H056	Engagements de garantie d'ordre de la clientèle	4 735 344	5 440 704
H057	Titres achetés à réméré		-
H058	Autres titres à livrer		-
H060	<u>ENGAGEMENT RECUS</u>	2 398 708	1 127 765
H061	Engagements de financement reçus d'établissements de crédit et assimilés	1 622 561	462 770
H065	Engagements de garantie reçus d'établissements de crédit et assimilés	743 997	572 056
H066	Engagements de garantie reçus de l'Etat et d'organismes de garantie divers	32 150	92 939
H067	Titres vendus à réméré		-
H068	Autres titres à recevoir		-

**COMPTE DE PRODUITS ET CHARGES CONSOLIDE
AU 30/06/2006**

0 1 1	3 0	0 6	2 0 0 6	0 4 5	3	1
Code établissement	Date	Mois	An	Code document	Code monnaie	Folio

en milliers de DH			
Code ligne		30/06/2006	30/06/2005
P001	PRODUITS D'EXPLOITATION BANCAIRE	2 535 969	2 288 980
P101	Intérêts et produits assimilés sur opérations avec les établissements de crédit	129 806	101 498
P201	Intérêts et produits assimilés sur opérations avec la clientèle	1 263 509	1 155 729
P301	Intérêts et produits assimilés sur titres de créance	151 959	239 277
P302	Produits sur titres de propriété	72 242	89 859
P401	Produits sur immobilisations en crédit-bail et en location	-	-
P501	Commissions sur prestations de service	273 703	212 207
P601	Autres produits bancaires	644 750	490 410
C 001	CHARGES D'EXPLOITATION BANCAIRE	798 506	790 160
C 101	Intérêts et charges assimilées sur opérations avec les établissements de crédit	122 103	128 132
C 201	Intérêts et charges assimilées sur opérations avec la clientèle	423 118	400 380
C 301	Intérêts et charges assimilées sur titres de créance émis	33 572	30 170
C 401	Charges sur immobilisations en crédit-bail et en location	-	-
C 601	Autres charges bancaires	219 713	231 478
T103	PRODUIT NET BANCAIRE	1 737 463	1 498 820
P701	Produits d'exploitation non bancaire	105 436	88 556
C 701	Charges d'exploitation non bancaire	7 973	8 599
C 801	CHARGES GENERALES D'EXPLOITATION	960 804	806 675
C 802	Charges de personnel	507 598	426 488
C 803	Impôts et taxes	25 629	22 017
C 804	Charges externes	337 401	282 828
C 805	Autres charges générales d'exploitation	4 643	5 591
C 806	Dotations aux amortissements et aux provisions des immobilisations incorporelles et corporelles	85 533	69 751
C 860	Dotations aux amortissements des écarts d'acquisition	3 292	3 037
P860	Reprises sur écarts d'acquisition		-

0 1 1	3 0	0 6	2006	0 4 5	3	2
Code établissement	Date	Mois	An	Code document	Code monnaie	Folio

en milliers de DH			
Code ligne		30/06/2006	30/06/2005
C 920	DOTATIONS AUX PROVISIONS ET PERTES SUR CREANCES IRRECOURVABLES	257 924	298 301
C 921	Dotations aux provisions pour créances et engagements par signature en souffrance	203 637	251 522
C 922	Pertes sur créances irrécouvrables	20 759	11 940
C 929	Autres dotations aux provisions	33 528	34 839
P 920	REPRISES DE PROVISIONS ET RECUPERATIONS SUR CREANCES AMORTIES	121 385	156 789
P 921	Reprises de provisions pour créances et engagements par signature en souffrance	82 250	34 608
P 922	Récupérations sur créances amorties	11 558	6 243
P 929	Autres reprises de provisions	27 577	115 938
T 104	RESULTAT COURANT	734 291	627 553
P 960	Produits non courants	13	55
C 960	Charges non courantes	22	-
T 105	RESULTAT AVANT IMPOTS SUR LES RESULTATS	734 282	627 608
C 980	Impôts sur les résultats	240 752	201 188
T 106	RESULTAT NET DES ENTREPRISES INTEGREES	493 530	426 420
T 107	QUOTE-PART DANS LES RESULTATS DES ENTREPRISES MISES EN EQUIVALENCE		
T 108	Entreprises à caractère financier	12 202	13 051
T 109	Autres entreprises	12 202	13 051
T 110	RESULTAT NET DU GROUPE	505 732	439 471
T 111	. Part du groupe	479 433	424 035
T 112	.Part des intérêts minoritaires	26 299	15 436

**ETAT DES SOLDES DE GESTION CONSOLIDE
AU 30/06/2006**

TABLEAU DE FORMATION DES RESULTATS

0 1 1	3 0	0 6	2 0 0 6	0 4 6	3	1
Code établissement	Date	Mois	An	Code document	Code monnaie	Folio
en milliers de DH						
Code ligne					30/06/2006	30/06/2005
P011	+ Intérêts et produits assimilés				1 543 352	1 494 677
C011	- Intérêts et charges assimilées				578 570	559 930
T007	MARGE D'INTERET				964 782	934 747
P013	+ Produits sur immobilisations en crédit-bail et en location					
C013	- Charges sur immobilisations en crédit-bail et en location					
T008	Résultat des opérations de crédit-bail et de location					
P015	+ Commissions perçues				341 044	253 357
C015	- Commissions servies				34 592	29 689
T009	Marge sur commissions				306 452	223 668
T010	+/- Résultat des opérations sur titres de transaction				-	-
T011	+/- Résultat des opérations sur titres de placement				320 880	216 557
T012	+/- Résultat des opérations de change				60 558	47 387
T013	+ Résultat des opérations sur produits dérivés				3 656	15 283
T014	Résultat des opérations de marché				377 782	279 227
P017	+ Divers autres produits bancaires				132 258	96 387
C017	- Divers autres charges bancaires				43 811	35 209
T015	PRODUIT NET BANCAIRE				1 737 463	1 498 820
T016	+/- Résultat des opérations sur immobilisations financières				88 613	110 966
P019	+ Autres produits d'exploitation non bancaire				16 676	3 179
C019	- Autres charges d'exploitation non bancaire				7 828	8 599
C021	- Charges générales d'exploitation				960 804	806 675
T017	RESULTAT BRUT D'EXPLOITATION				874 120	797 691
T018	+/- Dotations nettes des reprises aux provisions pour créances et engagements par signature en souffrance				129 052	222 636
T019	+ Autres dotations nettes des reprises aux provisions				7 485	55 535
T019	+ Dotations nettes de reprises sur amortissement d'écarts d'acquisition				3 292	3 037
T020	RESULTAT COURANT				734 291	627 553
T021	RESULTAT NON COURANT				9	55
C023	- Impôts sur les résultats				240 752	201 188
T022	RESULTAT NET DES ENTREPRISES INTEGREES				493 530	426 420
T 107	QUOTE-PART DANS LES RESULTATS DES ENTREPRISES MISES EN EQUIVALENCE				12 202	13 051
T 108	Entreprises à caractère financier				12 202	13 051
T 109	Autres entreprises					
T 110	RESULTAT NET DU GROUPE				505 732	439 471
T 111	. Part du groupe				479 433	424 035
T 112	.Part des intérêts minoritaires				26 299	15 436

CAPACITE D'AUTOFINANCEMENT

0 1 1	3 0	0 6	2005	0 4 6	3	2
Code établissement	Date	Mois	An	Code document	Code monnaie	Folio
en milliers de DH						
Code ligne					30/06/2006	30/06/2005
T023	+/- RESULTAT NET DE L EXERCICE				505 732	439 471
C025	+ Dotations aux amortissements et aux provisions des immobilisations incorporelles et corporelles				85 153	69 746
C027	+ Dotations aux provisions pour dépréciation des immobilisations financières					23 017
C029	+ Dotations aux provisions pour risques généraux					-
C031	+ Dotations au provisions réglementées					322
C033	+ Dotations non courantes					
P025	- Reprises de provisions				12	48 667
P027	- Plus-values de cession sur immobilisations incorporelles et corporelles				1 009	536
C035	+ Moins-values de cession sur immobilisations incorporelles et corporelles					1 377
P029	- Plus-values de cession sur immobilisations financières				88 763	85 377
C037	+ Moins-values de cession sur immobilisations financières				150	-
P030	- Reprises de subventions d'investissement recues					
T024	+/- CAPACITE D'AUTOFINANCEMENT				501 251	399 353
T025	- Bénéfices distribués				-	-
T026	+/- AUTOFINANCEMENT				501 251	399 353

CREANCS SUR LA CLIENTELE
31 decembre 2005

ETAT C 1.2 CONSOLIDE

En milliers de Dhs

C R E A N C E S	Secteur public	S e c t e u r p r i v é			Total 31/12/2005	Total 31/12/2004
		Entreprises financières	Entreprises non financières	Autre clientèle		
CREDITS DE TRESORERIE	2 882 301	202 711	10 014 086	793 852	13 892 950	12 737 830
- Comptes à vue débiteurs	2 831 292	202 711	5 089 069	517 569	8 640 641	7 271 035
- Créances commerciales sur le Maroc	384		1 227 901	10 975	1 239 260	1 256 220
- Crédits à l'exportation	2 734		615 409		618 143	334 333
- Autres crédits de trésorerie	47 891		3 081 707	265 308	3 394 906	3 876 242
CREDITS A LA CONSOMMATION			271	2 616 293	2 616 564	1 898 316
CREDITS A L'EQUIPEMENT	368 954		5 749 284	300 306	6 418 544	10 320 616
CREDITS IMMOBILIERS	184 139		116 496	4 808 323	5 108 958	3 229 492
AUTRES CREDITS	28 047	629 650	1 127 569	615 320	2 400 586	1 958 169
CREANCS ACQUISES PAR AFFECTURAGE					679 767	644 624
INTERETS COURUS A RECEVOIR				80 433	80 433	250 750
CREANCS EN SOUFFRANCE	42 007	25 150	312 359	398 609	778 125	884 012
- Créances pré-douteuses	391	0	5 375	6 547	12 313	4 798
- Créances douteuses	1	8 760	2 272	5 269	16 302	60 412
- Créances compromises	41 615	16 390	304 712	386 793	749 510	818 802
TOTAL	3 505 448	857 511	17 320 065	9 613 136	31 975 927	31 923 809

CREANCS SUR LA CLIENTELE
31 decembre 2004

ETAT C 1.2 CONSOLIDE

En milliers de Dhs

C R E A N C E S	Secteur public	S e c t e u r p r i v é			Total 31/12/2004	Total 31/12/2003
		Entreprises financières	Entreprises non financières	Autre clientèle		
CREDITS DE TRESORERIE	1 771 630	706 284	9 356 593	903 323	12 737 830	12 771 816
- Comptes à vue débiteurs	1 752 525	706 284	4 080 935	731 291	7 271 035	7 127 630
- Créances commerciales sur le Maroc	320		1 255 900		1 256 220	1 380 419
- Crédits à l'exportation	910		333 423		334 333	1 478 055
- Autres crédits de trésorerie	17 875		3 686 335	172 032	3 876 242	2 785 712
CREDITS A LA CONSOMMATION				1 898 316	1 898 316	1 616 570
CREDITS A L'EQUIPEMENT (1)	442 012		4 941 958	4 936 646	10 320 616	8 894 950
CREDITS IMMOBILIERS			52 747	3 176 745	3 229 492	1 859 634
AUTRES CREDITS	44 499	629 994	951 214	332 462	1 958 169	2 447 271
CREANCS ACQUISES PAR AFFECTURAGE				644 624	644 624	474 167
INTERETS COURUS A RECEVOIR				250 750	250 750	253 895
CREANCS EN SOUFFRANCE	25 212	9 047	547 875	301 878	884 012	822 597
- Créances pré-douteuses		0	4 797	1	4 798	80 105
- Créances douteuses		8 940	47 473	3 999	60 412	9 609
- Créances compromises	25 212	107	495 605	297 878	818 802	732 883
TOTAL	2 283 353	1 345 325	15 850 387	12 444 744	31 923 809	29 140 900

(1) : y compris les opérations de crédit bail et de location

Pour 2004 : Le montant des opérations de crédit bail relatifs à Salafin est de 1 773 Kdh celui de Maghrébaïl est de 2 692 Kdh

Pour 2003 : Le montant des opérations de crédit bail relatifs à Salafin est de 1 300 Kdh celui de Maghrébaïl est de 2 459 Kdh

TITRES DE PARTICIPATION AU 31/12/2005

Etat C1.6 CONSOLIDE

Dénomination de la société émettrice	Secteur d'activité	Nombre de titres	Capital social	Participation au capital en %	Prix d'acquisition global	Provisions	Valeur comptable nette	Extrait des derniers états de synthèse de la société émettrice			Produits inscrits au CPC de l'exercice (en KDH)
								Date de clôture de l'exercice	Situation nette (kdh)	Résultat net (kdh)	
TITRES DE PARTICIPATION											
CAISSE MAROCAINE DES MARCHES	Organisme financier	165 882	100 000 000	16,59	13 009 501,00	13 009 501,00	0,00				
MARTKO (MAGHREB ARAB TRADING C°)	Ets financier	12 000	600 000 000 USD	20,00	970 638,00	970 638,00	0,00				
EUROCHEQUE MAROC	Moyen de paiement	1 436	5 000 000	28,72	143 900,00		143 900,00				
STE CONSEIL INGENIERIE ET DEVELOPPEMENT	Bureau d'étude	36 668	18 772 000	19,53	2 000 000,00		2 000 000,00				183
STE RECOURS	Sté de recouvrement	3 750	2 500 000	15,00	375 000,00		375 000,00				38
COMANAV	Transport maritime	787 373	677 320 000	11,62	86 373 585,00		86 373 585,00				
STE IPE	Edition et impression	4 000	4 000 000	10,00	400 000,00		400 000,00				
TANGER ZONE FRANCHE	Sté d'aménagement	135 000	105 000 000	12,86	13 500 000,00		13 500 000,00	30-juin-05	137 948	7 140	
AL WATANIYA-RMA	Assurances			21,85	997 856 414,79		997 856 414,79				75 156
INFORMATION TECHNOLOGY SOLUTION	Traitement de l'information	26 500	26 500 000	10,00	2 650 000,00	2 650 000,00	0,00				
CENTRE MONETIQUE INTERBANCAIRE	Gestion Monétique	110 000	98 200 000	11,20	11 000 000,00		11 000 000,00				
M@FINANCE.COM	Sté holding	60 000	30 000 000	20,00	6 000 000,00	6 000 000,00	0,00				
MOROCCAN INFORMATION TECHNO PARC CIE	Gest.Im.techno parc	56 500	46 000 000	12,28	5 650 000,00		5 650 000,00				
AUTRES FILIALES					35 566 000,00		35 566 000,00				
					1 175 495 038,79	22 630 139,00	1 152 864 899,79				75 377
TITRES DES ENTREPRISES LIEES											
ISTITMAR WA MOUSSAHAMA	PF INVESTISSEMENT	50 000	10 000 000	50,00	5 000 000,00		5 000 000,00				
STE ATTACHY'D OUAL MABANI	SCI	10 000	10 000 000	100,000	10 000 000,00	7 279 270,73	2 720 729,27				
STE BEMCOM	SCI	70 500	94 000 000	75,00			0,00				
DOCUPRINT	Sté de service	4 000	4 000 000	100,00	4 000 000,00		4 000 000,00				
STE CONSULTITRES	Gestion OPCDVM	500	1 000 000	50,00	500 000,00		500 000,00				
							0,00				
					19 500 000,00	7 279 270,73	12 220 729,27				0
TITRES DE L'ACTIVITE DU PORTEFEUILLE											
AFREXIM BANK (African Import Export)	Ets crédit /étranger	30	146 440 000 USD	2,00	2 774 820,00		2 774 820,00				
PROPARGO	Ets crédit multi-national	222 750	142 560 000 EUR	2,50	38 709 658,53		38 709 658,53	30-juin-05	157 995	0	956
E.S.I.H.	Ets crédit /étranger	467 250	260 400 000 EUR	1,79	149 724 410,80		149 724 410,80				3 073
E.S.F.G.	Ets crédit /étranger	707 000	479 086 000 EUR	1,48	150 355 272,15		150 355 272,15	30-juin-05	124 200	48 300	1 205
UBAE ARAB ITALIAN BANK	Ets crédit/étranger	48 220	110 000 000 EUR	4,82	72 261 664,71		72 261 664,71	30-juin-05	144 238	6 812	
STE CIVILE FIN FUND	Prise de participation	500	100 000	50,00	50 000,00		50 000,00				
FONDS D INVESTISSEMENT CAPITAL MOROCCO	Fonds d'investissement	3	25 000 000 USD	12,00	20 339 499,51		20 339 499,51	30-juin-05	21 482	-331	
FONDS ESPAGNOL MARCO POLO INVEST. S.C.R.	Fonds d'investissement		7 401 000 EUR	2,63	24 174 872,17		24 174 872,17				
FIROGEST	Fonds d'investissement				250 000,00		250 000,00				
FONDS D'INVESTISSEMENT DE L'ORIENTAL	Fonds d'investissement				2 687 500,00		2 687 500,00				
FINAFUND USA	Fonds d'investissement	14 000	81 525 000 USD	17,50	129 491 600,00		129 491 600,00				
FINAFUND EUROPE	Fonds d'investissement	14 000	40 000 000 EUR	17,50	76 352 954,90		76 352 954,90				
					667 172 252,76	0,00	667 172 252,76				5 234

TITRES DE PARTICIPATION ET EMPLOIS ASSIMILES AU 31/12/2004

ETAT C 1.6 CONSOLID

Dénomination de la société émettrice	Secteur d'activité	Capital social	Participation au capital %	Prix d'acquisition global	Provisions	Valeur comptable nette	Produits inscrits au CPC de l'exercice (en KDH)
TITRES DE PARTICIPATION							
CAISSE MAROCAINE DES MARCHES	Organisme financier	100 000 000	16,59	13 009 501,00	13 009 501,00	0,00	
MARTCO (MAGHREB ARAB TRADING C°)	Ets financier	600 000 000 USD	20,00	970 638,00	970 638,00	0,00	
EUROCHEQUE MAROC	Moyen de paiement	5 000 000	28,72	143 900,00		143 900,00	
STE CONSEIL INGENIERIE ET DEVELOPPEMENT	Bureau d'étude	18 772 000	19,53	2 000 000,00		2 000 000,00	183 340,00
STE RECOURS	Sté de recouvrement	2 500 000	15,00	375 000,00		375 000,00	30 000,00
COMANAV	Transport maritime	677 320 000	11,62	86 373 585,00		86 373 585,00	
STE IPE	Edition et impression	4 000 000	10,00	400 000,00		400 000,00	
TANGER ZONE FRANCHE	Sté d'aménagement	105 000 000	12,86	13 500 000,00		13 500 000,00	
RMA WATANYA	Assurances	1 774 400 800	19,25	1 347 916 542,06		1 347 916 542,06	63 230 940,00
CONGOLAISE DE BANQUE	Ets de crédit étranger	1 525 000	25,00	17 091 437,50		17 091 437,50	
INFORMATION TECHNOLOGY SOLUTION	Traitement de l'information	26 500 000	10,00	2 650 000,00		2 650 000,00	
CENTRE MONETIQUE INTERBANCAIRE	Gestion Monétique	98 200 000	11,20	11 000 000,00		11 000 000,00	
M@FINANCE.COM	Sté holding	30 000 000	20,00	6 000 000,00		6 000 000,00	
MOROCCAN INFORMATION TECHNO PARC CIE	Gest.Im. techno parc	46 000 000	12,28	5 650 000,00		5 650 000,00	
AUTRES TITRES DETENUS PAR LES FILIALES	Divers			58 693 000,00		58 693 000,00	
Titre Mis En Equivalence :							
SOCIETE CASA FINANCE MARKET	Société financière	114 862 500	33,40	43 344 000,00		43 344 000,00	2 010 099,00
RADIO MEDITERRANEE INTERNATIONAL	Audiovisuel	11 000 000	25,50	29 916 000,00		29 916 000,00	81 763,00
ACMAR	Assurances et service	50 000 000	20,00	9 594 000,00		9 594 000,00	
BANQUE DE DEVELOPPEMENT DU MALI	Ets de crédit étranger	3 759 560 000 CFA	20,73	77 339 000,00		77 339 000,00	2 911 513,00
				160 193 000,00	0,00	160 193 000,00	
				1 725 966 603,56	13 980 139,00	1 711 986 464,56	
TITRES DES ENTREPRISES LIEES							
ISTITMAR WA MOUSSAHAMA	PF Investissement	10 000 000	50,00	5 000 000,00		5 000 000,00	
STE ATTACHYID QUAL MABANI	SCI	10 000 000	100,00	10 000 000,00	7 279 270,73	2 720 729,27	
DOCUPRINT	Sté de service	4 000 000	100,00	4 000 000,00		4 000 000,00	846 627,00
STE CONSULTITRES	Gestion OPCDVM	1 000 000	50,00	500 000,00		500 000,00	
				19 500 000,00	7 279 270,73	12 220 729,27	
TITRES DE L'ACTIVITE DU PORTEFEUILLE							
AFREXIM BANK (African Import Export)	Ets crédit étranger	146 440 000 USD	0,21	2 468 835,00		2 468 835,00	32 252,00
PROPARGO	Ets crédit multinational	142 560 000 EUR	2,50	39 770 683,23		39 770 683,23	81 763,00
E.S.I.H.	Ets crédit étranger	260 400 000 EUR	1,79	153 828 329,65		153 828 329,65	3 052 501,00
E.S.F.G.	Ets crédit étranger	479 086 000 EUR	1,48	154 476 482,80		154 476 482,80	601 053,00
UBAE ARAB ITALIAN BANK	Ets crédit étranger	110 000 000 EUR	4,82	74 242 343,79		74 242 343,79	0,00
STE CIVILE FIN FUND	Prise de participation	100 000	50,00	50 000,00		50 000,00	
FONDS D INVESTISSEMENT CAPITAL MOROCCO	Fonds d'investissement	25 000 000 USD	12,00	21 105 897,80		21 105 897,80	
FONDS ESPAGNOL MARCO POLO INVEST. S.C.R.	Fonds d'investissement	7 401 000 EUR	2,63	33 622 500,00		33 622 500,00	
FINAFUND USA	Fonds d'investissement	81 525 000 USD	17,50	83 940 390,00		83 940 390,00	
FINAFUND EUROPE	Fonds d'investissement	40 000 000 EUR	17,50	49 922 688,00		49 922 688,00	
				613 428 150,07	0,00	613 428 150,07	
AUTRES TITRES DE PARTICIPATION							
MEDIATELECOM	Telecommunication	8 333 368 000	5,00	441 503 300,00		441 503 300,00	
C.I.H.	Ets de crédit	3 323 363 000	4,65	197 277 478,00	156 329 669,81	40 947 808,19	
BANQUE CENTRALE POPULAIRE	Ets de crédit	588 805 000	2,99	87 230 275,14		87 230 275,14	3 724 820,00
BANK AL AMAL	Ets de crédit	500 000 000	0,19	971 000,00		971 000,00	
FONDS MONETAIRE ARABE(ARAB TRADE FINANCING PROG)	Ets financier	500 000 000 USD	0,05	2 468 835,00		2 468 835,00	36 038,00
LA CELLULOSE DU MAROC	Pâte à papier	650 484 000	0,81	3 393 433,00		3 393 433,00	
CIE IMMOBILIERE FONCIERE MAROCAINE	Cie immobilière	20 000 000	0,32	8 500,00		8 500,00	
C.M.K.D.	Sté holding	661 989 000	1,02	7 062 374,99		7 062 374,99	
SIDET	Sté holding	11 325 000	1,68	1 268 300,00	413 846,29	854 453,71	
STE D'AMENAGEMENT DU PARC INDUSTRIE	Sté d'aménagement	60 429 000	1,65	1 000 000,00		1 000 000,00	
RISMA	Tourisme	489 077 000	5,42	29 950 000,00		29 950 000,00	
SMAEX	Assurances et service	30 000 000	5,63	1 690 000,00		1 690 000,00	
GECOTEX	Industrie	10 000 000	5,00	500 000,00		500 000,00	
STE NATIONALE DES AUTOROUTES	Infrastructure routière	2 646 363 000	0,19	5 000 000,00	1 010 800,00	3 989 200,00	
DAR ADDAMANE	Organismes de garantie	75 000 000	0,64	480 500,00		480 500,00	
STE IMMOBILIERE SIEGE GPBM	Immobilier	19 005 000	6,67	1 267 000,00		1 267 000,00	
CASA WORLD TRADE CENTER	Immobilier	3 500 000	2,73	95 500,00		95 500,00	
FRUMAT	Agro-alimentaire	13 000 000	3,08	1 450 000,00	1 450 000,00	0,00	
MAROCLEAR	Dépositaire central	20 000 000	4,02	803 000,00		803 000,00	
SOCIETE ALLICOM MAROC	Industrie	20 000 000	2,20	500 000,00	500 000,00	0,00	
SINCOMAR	Agro-alimentaire	37 440 000	0,13	49 400,00		49 400,00	
BANQUE POPULAIRE MAROCO CENTRE AFRICAINE	Ets financier	2 Milliards FCFA	7,50	1 708 572,39		1 708 572,39	
SWIFT	Sté de service	434 020 000 EUR	0,01	24 170,88		24 170,88	
FONDS DE SOUTIEN ACTIONS BAA	Soutien actions	500 000 000	0,05	240 250,00		240 250,00	
				785 941 889,40	159 704 316,10	626 237 573,30	
COMPTES COURANTS ASSOCIES							
MEDIATELECOM				123 660 282,55	2 052 000,00	121 608 282,55	
ISTITMAR WA MOUSSAHAMA				102 107 362,95		102 107 362,95	
MARTCO				18 000 000,00		18 000 000,00	
SIEGE G.P.B.M.				1 500 000,00	1 500 000,00	0,00	
ALLICOM MAROC				1 446 419,60		1 446 419,60	
WORLD TRADE CENTER				552 000,00	552 000,00	0,00	
				54 500,00		54 500,00	
				3 268 496 925,58	183 015 725,83	3 085 481 199,75	76 740 946,00

IMMOBILISATIONS INCORPORELLES ET CORPORELLES

ETAT C 1.9 CONSOLIDE

AU 30 DECEMBRE 2005

en milliers de DH

code ligne	Immobilisations	Montant brut au début de l'exercice	Montant des acquisitions au cours de l'exercice	Montant des cessions ou retraits au cours de l'exercice	Montant brut à la fin de l'exercice	Amortissements et/ou provisions				Montant net à la fin de l'exercice
						Montant des amortissements et/ou provisions au début de l'exercice	Dotations au titre de l'exercice	Montant des amortissements sur immobilisations sorties	Cumul	
F001	IMMOBILISATIONS INCORPORELLES	132 587	35 794	3 049	165 332	52 777	18 875	17	71 635	93 697
F004	- Droit au bail	28 458	-	-	28 458	-	-	-	-	28 458
F006	- Immobilisations en recherche et développement	1 134	-	-	1 134	-	-	-	-	1 134
F007	- Autres immobilisations incorporelles d'exploitation	102 995	35 794	3 049	135 740	52 777	18 875	17	71 635	64 105
F008	- Immobilisations incorporelles hors exploitation	-	-	-	-	-	-	-	-	-
F010	IMMOBILISATIONS CORPORELLES	2 835 804	427 082	59 646	3 203 240	1 526 477	158 089	9 676	1 674 890	1 528 350
F011	IMMEUBLES D'EXPLOITATION	750 375	23 828	5 442	768 761	146 944	19 937	224	166 657	602 104
F012	- Terrain d'exploitation	97 179	11 408	811	107 776	-	-	-	-	107 776
F013	- Immeubles d'exploitation, Bureaux	653 196	12 420	4 631	660 985	146 944	19 937	224	166 657	494 328
F014	- Immeubles d'exploitation, Logements de fonction	-	-	-	-	-	-	-	-	-
F015	MOBILIER ET MATERIEL D'EXPLOITATION	1 078 770	265 629	8 328	1 336 071	832 910	90 367	8 170	915 107	420 964
F016	- Mobilier de bureau d'exploitation	223 744	202 421	22	426 143	167 622	39 071	-	206 693	219 450
F017	- Matériel de bureau d'exploitation	252 324	15 450	1 000	266 774	195 969	9 810	1 000	204 779	61 995
F018	- Matériel informatique	538 752	41 527	480	579 799	418 020	36 490	421	454 089	125 710
F019	- Matériel roulant rattaché à l'exploitation	23 623	642	6 826	19 439	19 800	2 415	6 749	15 466	1 973
F020	- Autres matériels d'exploitation	40 327	5 589	-	45 916	31 499	2 581	-	34 080	11 836
F021	AUTRES IMMOBILISATIONS CORPORELLES D'EXPLOITATION	746 392	62 328	74	808 646	500 009	39 917	33	539 893	268 753
F022	IMMOBILISATIONS CORPORELLES HORS EXPLOITATION	260 267	75 297	45 802	289 762	46 614	7 868	1 249	53 233	236 529
F023	- Terrains hors exploitation	58 413	33 318	4 634	87 097	-	-	-	-	87 097
F024	- Immeubles hors exploitation	123 235	17 607	41 168	99 674	29 149	4 302	1 249	32 202	67 472
F025	- Mobilier et matériel hors exploitation	21 251	4 456	-	25 707	11 719	1 803	-	13 522	12 185
F026	- Autres immobilisations corporelles hors exploitation	57 368	19 916	-	77 284	5 746	1 763	-	7 509	69 775
T039	Total	2 968 391	462 876	62 695	3 368 572	1 579 254	176 964	9 693	1 746 525	1 622 047

Etat B9 BIS

**PLUS OU MOINS VALUES SUR CESSION OU RETRAIT D' IMMOBILISATIONS
DU 1ER JANVIER AU 31 DECEMBRE 2005**

Immobilisations cédées	Valeur comptable brute	Cumul des amortissements	Valeur comptable nette	Produit de la cession	Plus-value de cession	Moins-value de cession
IMMEUBLES D'EXPLOITATION	1 386 974,60	222 555,93	1 164 418,67	1 299 600,00	135 181,33	-
MATERIEL DE BUREAU D'EXPLOIT; MATERIEL ROULANT " PARC-AUTOS "	1 000 000,00	1 000 000,00	0,00	144 300,00	144 300,00	-
MATERIEL " PARC-CYCLES "	6 510 065,10	6 510 065,10	0,00	422 500,00	422 500,00	-
IMMEUBLES HORS EXPLOITATION	31 808,50	31 808,50	0,00	1 200,00	1 200,00	-
	34 054 167,07	1 249 281,84	32 804 885,23	32 200 000,00	771 725,71	1 376 610,94
Total	42 983 015,27	9 013 711,37	33 969 303,90	34 067 600,00	1 474 907,04	1 376 610,94

PROVISIONS

Etat C 1.14 CONSOLIDE

DU 1er JANVIER AU 31 DECEMBRE 2005

en milliers de DH

PROVISIONS	Encours 31/12/2004	Dotations	Reprises	Autres variations	Encours 31/12/2005
PROVISIONS, DEDUITES DE L'ACTIF, SUR:	2 390 998	580 348	183 344	318 439	2 469 563
créances sur les établissements de crédit et assimilés					-
créances sur la clientèle	1 910 497	484 506	115 099	214 348	2 065 556
agios réservés	34 314	3 450	6 321		31 443
titres de placement	3 379	25 470	-		28 849
titres de participation et emplois assimilés	273 529	29 388	53 238	104 091	145 588
immobilisations en crédit-bail et en location	169 279	37 534	8 686		198 127
autres actifs					
PROVISIONS INSCRITES AU PASSIF	282 534	25 289	161 005		76 665
Provisions pour risques d'exécution d'engagements par signature	13 025				
Provisions pour risques et charge			11 005	26 569	15 564
Provisions pour risques généraux	185 613	10 232	150 000		45 845
Provisions pour pensions de retraite et obligations similaires		1 746			
Provisions pour autres risques et charges	28 514	13 311	-	26 569	15 256
Provisions réglementées	55 382			55 382	-
<u>TOTAL GENERAL</u>	2 673 532	605 637	344 349	318 439	2 546 228

PROVISIONS

ETAT C 1.14 CONSOLIDE

DU 1er JANVIER AU 31 DECEMBRE 2004

en milliers de DH

PROVISIONS	Encours 31/12/2003	Dotations	Reprises	Autres variations	Encours 31/12/2004
PROVISIONS, DEDUITES DE L'ACTIF, SUR:	2 200 520	529 023	181 536	157 009	2 390 998
Créances sur les établissements de crédit et assimilés					-
Créances sur la clientèle	1 986 457	411 998	161 372	157 307	2 079 776
Agios réservés	33 118	2 863	1 667		34 314
Titres de placement	21 876	-	18 497		3 379
Titres de participation et emplois assimilés	159 069	114 162	-	298	273 529
Immobilisations en crédit-bail et en location					
Autres actifs					
PROVISIONS INSCRITES AU PASSIF	205 659	100 494	27 941	4 323	282 534
Provisions pour risques d'exécution d'engagements par signature	17 511	8 574		13 060	13 025
Provisions pour risques de change					
Provisions pour risques généraux (1)	172 554	5 897	10 221	17 383	185 613
Provisions pour pensions de retraite et obligations similaires					
Provisions pour autres risques et charges (E.C)	15 594	19 420	6 500		28 514
Provisions réglementées		66 603	11 220		55 382
					-
<u>TOTAL GENERAL</u>	2 406 179	629 517	209 477	161 332	2 673 532

Commentaire :

(1) :Dont 150 000 kdh de provision constitué en 1999 après IS, elle a été affectée durant 2002 et 2003 à la couverture de certains risques identifiés. Ces derniers étant couverts comptablement durant l'exercice 2004 la dite provision se trouve libérée et revêt dorénavant le caractère de réserve.

VALEURS ET SURETES RECUES ET DONNEES EN GARANTIE**ETAT B21 AGREGE****AU 31 DECEMBRE 2005****en milliers de DH**

Valeurs et sûretés reçues en garantie	Valeur comptable nette	Rubriques de l'actif ou du hors bilan enregistrant les créances ou les engagements par signature donnés	Montants des créances et des engagements par signature donnés couverts
Bons du Trésor et valeurs assimilées Autres titres Hypothèques Autres valeurs et sûretés réelles	909 823 -	Bons du trésor reçus en pension	909 823 -
TOTAL	909 823		909 823

Valeurs et sûretés données en garantie	Valeur comptable nette	Rubriques du passif ou du hors bilan enregistrant les dettes ou les engagements par signature reçus	Montants des dettes ou des engagements par signature reçus couverts
Bons du Trésor et valeurs assimilées Autres titres Hypothèques Autres valeurs et sûretés réelles	1 806 557 159 306	Bons du trésor donnés en pension Valeurs donnés en pension	1 806 557 159 306
TOTAL	1 965 863		1 965 863

**AFFECTATION DES RESULTATS INTERVENUE AU COURS DE L'EXERCICE
AU 31 DECEMBRE 2005**

ETAT C 02

en milliers de DH

	Montants		Montants
A- Origine des résultats affectés Décision du 25 mai 2005		B- Affectation des résultats	
Report à nouveau	22 100	Réserve légale	25 285
Résultats nets en instance d'affectation		Dividendes	254 003
Résultat net de l'exercice	505 710	Autres affectations	248 522
Prélèvement sur les bénéfices			
Autres prélèvements			
TOTAL A	527 810	TOTAL B	527 810

**AFFECTATION DES RESULTATS INTERVENUE AU COURS DE L'EXERCICE
AU 31 DECEMBRE 2004**

ETAT C 02

en milliers de DH

	Montants		Montants
A- Origine des résultats affectés Décision du.....		B- Affectation des résultats	
Report à nouveau	91	Réserve légale	18 503
Résultats nets en instance d'affectation	15 304	Dividendes	238 127
Résultat net de l'exercice	407 800	Autres affectations	166 565
Prélèvement sur les bénéfices			
Autres prélèvements			
TOTAL A	423 195	TOTAL B	423 195

DATATION ET EVENEMENTS POSTERIEURS

I. DATATION

. Date de clôture (1)	31 décembre 2005
. Date d'établissement des états de synthèse (2)	17 mars 2006
(1) Justification en cas de changement de la date de clôture de l'exercice	
(2) Justification en cas de dépassement du délai réglementaire de trois mois prévu pour l'élaboration des états de synthèse.	

II. EVENEMENTS NES POSTERIEUREMENT A LA CLOTURE DE L'EXERCICE NON RATTACHABLES A CET EXERCICE ET CONNUS AVANT LA 1ERE COMMUNICATION EXTERNE DES ETATS DE SYNTHESE

Dates	Indications des événements
. Favorables	N E A N T
. Défavorables	N E A N T