



## GROUPE BCP

### COMMUNIQUE POST-CONSEIL D'ADMINISTRATION AU TITRE DE L'ANNEE 2019

Le 28 février 2020, le Comité Directeur du Crédit Populaire du Maroc et le Conseil d'Administration de la Banque Centrale Populaire, réunis sous la Présidence de Monsieur Mohamed Karim MOUNIR, ont examiné l'évolution de l'activité et arrêté les comptes au 31 décembre 2019.

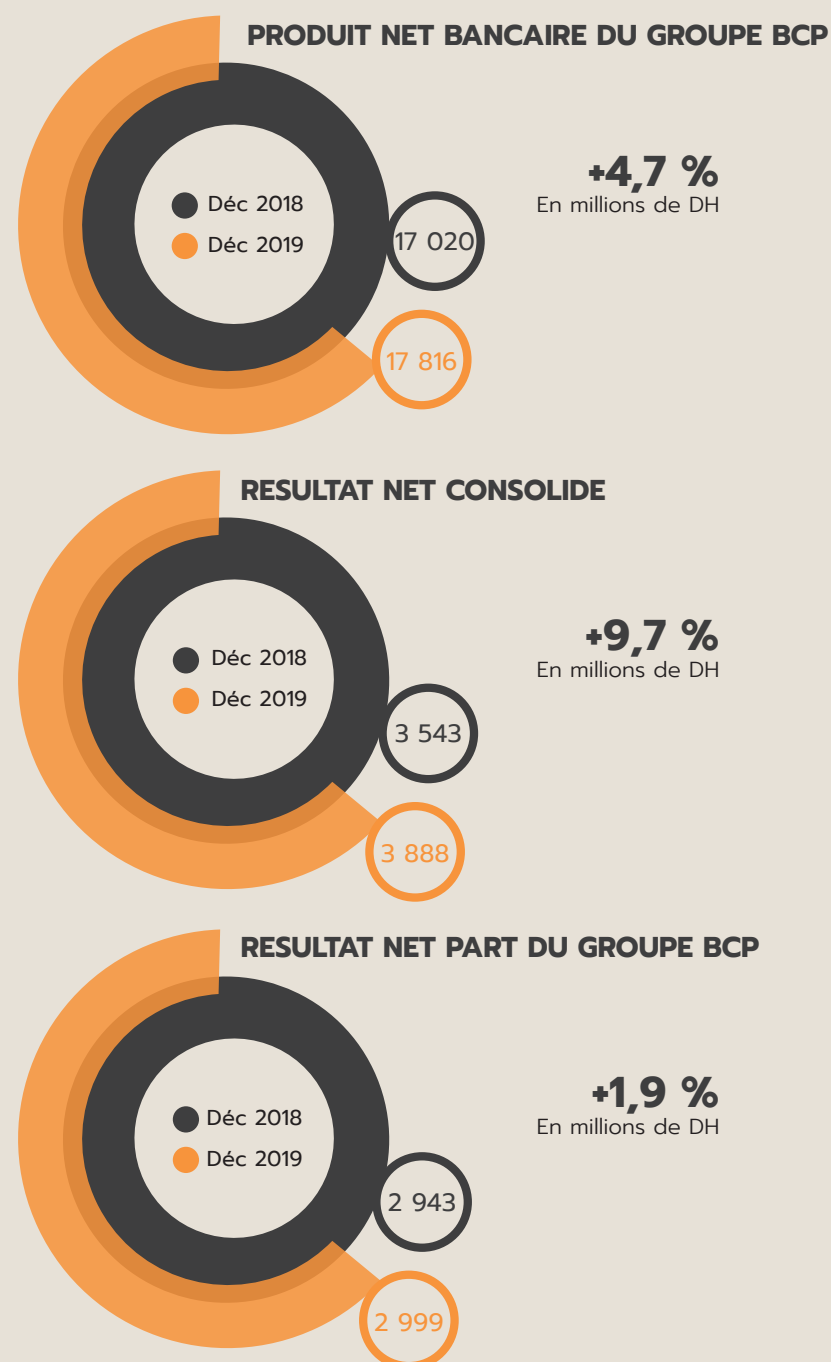
Au cours de l'exercice 2019, le Groupe Banque Centrale Populaire consolide son leadership au Maroc et accélère son développement à l'international, comme en atteste l'évolution de ses principaux indicateurs d'activité et de rentabilité.

Le Produit Net Bancaire consolidé se renforce de 4,7% à 17,8 milliards de dirhams, tiré par toutes les lignes métier. Grâce aux efforts consentis pour l'amélioration de la qualité du portefeuille, le coût du risque s'allège de 19% à 2,6 milliards de dirhams. Le Résultat Net Consolidé s'est ainsi amélioré de 9,7% à 3,9 milliards de dirhams. De même, le Résultat Net Part du Groupe a augmenté de 1,9% pour s'établir à 3 milliards de dirhams.

Au niveau des comptes sociaux de la BCP, le Résultat Net ressort en amélioration de 5,1% à 2,6 milliards de dirhams.

En outre et afin de renforcer son assise financière, le Groupe a procédé à une augmentation de capital consacrée aux salariés pour un montant de 2,2 milliards de dirhams ainsi qu'à une émission de dette subordonnée de 2 milliards de dirhams. Les fonds propres du Groupe s'élèvent à 47 milliards de dirhams en progression de 13,5%.

L'orientation favorable de l'ensemble des indicateurs du Groupe traduisent son fort positionnement au Maroc et la dynamique de sa stratégie à l'international.



#### Constante évolution de l'activité bancaire au Maroc

Grâce à son ancrage dans les régions et à sa large base clientèle, la Banque au Maroc continue d'améliorer ses performances commerciales.

Ainsi, la banque au Maroc a collecté en 2019, un net de 4,7 milliards de dirhams, consolidant sa position de leader avec une part de marché dépôts de 26,1%. Dans cet ensemble, la BCP et ses banques régionales ont capté plus de 80% de l'additionnel de la place sur le marché des MDM, améliorant de 32 points de base la part de marché sur cette catégorie à 52,7%. Il en est de même au niveau du segment des particuliers locaux, où le Groupe a amélioré de 30 points de base son positionnement. Grâce à ces évolutions, la structure des ressources s'améliore avec une part non rémunérée qui s'établit désormais à 68,3%.

Parallèlement, le Groupe capitalise sur sa proximité auprès des acteurs économiques et continue de soutenir les entreprises dans leurs besoins de financement. Ce segment a contribué à hauteur de 64% dans l'additionnel des crédits à la clientèle de la banque au Maroc. Au niveau des crédits acquéreur, la banque continue à être leader sur ce segment en captant plus du quart de l'additionnel

de la place. L'encours des crédits à l'économie à fin 2019 a progressé ainsi de 3,2%, correspondant à une part de marché de près de 24%.

Grâce à ces efforts, la marge d'intérêt clientèle de la banque au Maroc s'affermite de 1,6% à 7,6 milliards de dirhams, en dépit d'un contexte marqué par une contraction du rendement des crédits.

Capitalisant sur une large base clientèle (+4,6% en 2019 à 6,4 millions de relations), la marge sur commission continue d'afficher une bonne dynamique avec une croissance de 6,7% en 2019 à 1,6 milliard de dirhams. Une performance attribuable également à une amélioration continue du taux d'équipement de la clientèle.

#### Le Groupe BCP, acteur historique de l'accompagnement des TPME et de l'inclusion financière

En ligne avec les Hautes Orientations de Sa Majesté le Roi, que Dieu l'assiste, la Banque Populaire a participé, avec les autres acteurs du secteur bancaire, à la mise en place d'un fonds doté de 8 milliards de dirhams, alimenté à la fois par l'Etat, le Fonds Hassan II et les banques et ce, dans l'objectif d'accompagner et de financer davantage les porteurs de projets et les très petites entreprises.

La Banque Populaire a également procédé au lancement d'un important dispositif pour l'accélération sur le segment de la TPE incluant notamment la mise en place d'un réseau de 181 agences spécialisées dotées d'espaces d'accueil réservés aux TPE et de compétences renforcées, ainsi que d'une plateforme digitale Almoukawilchaabi.ma. Ces mesures devraient permettre de renforcer la dynamique déjà enclenchée par le Groupe sur ce segment. En effet, la Banque a financé 95 000 TPE durant l'année 2019 dont une majorité réalise un chiffre d'affaires inférieur à 1 million de dirhams. Pour sa part, ATTAWFIQ Microfinance confirme son engagement envers les petits porteurs de projets en débloquant près de 190 000 dossiers pour 2,5 milliards de dirhams, en procédant au relèvement du plafond des crédits aux TPE à 150 000 dirhams, et en mettant en place le statut autoentrepreneur.

Concernant la PME, la Banque Populaire a consacré l'année 2019 à la soutenir pour la relance de l'investissement. Un Forum National et une large tournée régionale ont été organisés. Suite à ces actions, des réalisations significatives ont été enregistrées avec une production de crédits d'investissement de 1,2 milliard de dirhams, en progression de près de 10% sur une année glissante, concentrée sur les secteurs stratégiques créateurs d'emplois.

### Les filiales au Maroc : un moteur de croissance pour le Groupe

En parfaite adéquation avec la stratégie du Groupe, les filiales spécialisées au Maroc confirment en 2019 leur dynamique de croissance. VIVALIS a ainsi surperformé avec un PNB qui s'est renforcé de 12,9%, grâce à la bonne orientation des segments personnel et Auto-LOA. Par ailleurs, MEDIAFINANCE, la banque dépositaire du Groupe, s'est également distinguée en 2019 par une évolution remarquable de +40,5% de son PNB. Il en va de même pour UPLINE Group qui continue à gagner des parts de marché dans ses différentes lignes métier et affiche un CA consolidé en bonification de 49,2%.

### Un renforcement de la dimension internationale du Groupe avec 3 nouvelles acquisitions

A l'international, l'année 2019 a été marquée par la finalisation de l'acquisition de 3 nouvelles banques en Afrique auprès du Groupe BPCE (BICEC, BMOI et BCI). Des implantations qui s'inscrivent dans la droite lignée des ambitions du Groupe BCP à l'international.

Ainsi, la Banque de Détail à l'International (BDI) affiche des indicateurs bilanciaux en forte progression en 2019 avec des ressources clientèle en amélioration de 57,4% et des crédits à la clientèle qui s'apprécient de 31,8%. Bien que l'intégration des nouvelles filiales n'ait été effectuée qu'au T4-2019, le PNB de la BDI a également affiché une croissance à deux chiffres, soit +16,8%.

A périmètre constant, les performances de la BDI demeurent bien orientées avec des hausses de 15,1% des dépôts et de 6,9% des crédits.

Avec ces nouvelles acquisitions, le Groupe BCP entend renforcer son leadership régional à travers la pénétration de nouvelles zones au niveau de l'Afrique subsaharienne.

Par ailleurs, AMIFA, filiale du Groupe en charge du développement de la Microfinance en Afrique, continue d'étendre sa couverture du continent en 2019 avec le démarrage de ses activités dans trois nouveaux pays : Sénégal, Burkina Faso et Rwanda.

### Forte amélioration du risque, en dépit du maintien d'une politique de provisionnement prudente

Au titre de l'exercice 2019, le coût du risque du Groupe s'est allégé de 19% à 2,6 milliards de dirhams. Le taux de couverture s'est également amélioré pour tous les compartiments des crédits à la clientèle.

Par ailleurs, le Groupe a renforcé la provision pour risques généraux de près de 480 millions de dirhams au titre de l'exercice 2019, portant son encours à 4,7 milliards de dirhams. Le fonds de soutien a également été doté de plus de 150 millions de dirhams pour atteindre 3,4 milliards de dirhams.

## PRINCIPAUX INDICATEURS DU GROUPE



TOTAL BILAN CONSOLIDE  
(+8,8%)



RESULTAT NET PART DU GROUPE  
(+1,9%)



FONDS PROPRES CONSOLIDES  
(+13,5%)



NOMBRE DE CLIENTS BANCAIRES



PRODUIT NET BANCAIRE  
(+4,7%)



TAILLE DU RESEAU  
POINTS DE DISTRIBUTION



RESULTAT NET CONSOLIDE  
(+9,7%)



NOTATION GROUPE  
BB / STABLE / B (S&P)  
BA1 / STABLE (MOODY'S)

**Le Conseil d'administration de la BCP a réitéré ses félicitations à l'ensemble des collaborateurs du Groupe pour les performances commerciales et financières affichées, ainsi qu'à l'ensemble de ses sociétaires et de ses partenaires pour leur contribution soutenue à l'essor du Groupe tant à l'échelle nationale qu'internationale.**

**Le Conseil d'Administration de la BCP proposera à l'Assemblée Générale le versement d'un dividende de 8 dirhams par action, en augmentation de 6,7%.**