

+
50
ans

delta holding



RAPPORT
FINANCIER
SEMESTRIEL

au **30 juin**
2024

Delta holding

PLAN DU RAPPORT

▶ Présentation du Groupe	04
▶ Comptes consolidés semestriels	09
au 30 juin 2024	
▶ Comptes sociaux semestriels	22
au 30 juin 2024	
▶ Activité du Groupe au 30 juin 2024	36

A photograph of a modern building facade with a grid of glass panels. The panels reflect the sky and surrounding greenery. In the foreground, a dark, polished metal sign is mounted on a wall, featuring the text "delta holding" in a stylized, lowercase font. The sign is highly reflective, mirroring the environment. The background shows a clear blue sky and lush green trees, including palm trees, partially visible through the glass.

delta holding

Présentation du Groupe

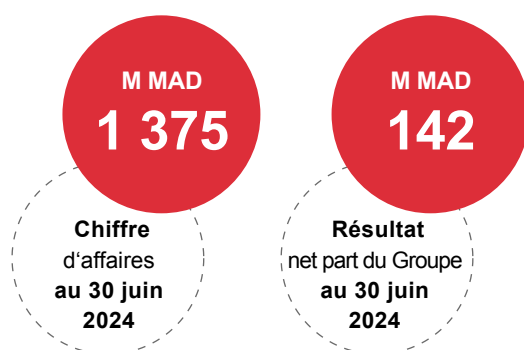
Raison sociale	delta holding SA
Siège social	Complexe de Skhirat, Angle avenue Hassan II et route de la plage – Skhirat
Téléphone	00212537621700/06
Fax	00212537620371
Adresse courriel	dg@deltaholding.ma
Forme Juridique	Société Anonyme à Conseil d'Administration
Date de constitution	1990
Durée de vie	99 ans
Registre de Commerce	30 261 Rabat
ICE	001525496000039
Exercice social	du 1er janvier au 31 décembre
Capital Social	876 000 000 DH
Objet Social	<p>Selon l'article 4 des Statuts, la société a pour objet :</p> <ul style="list-style-type: none">• La participation directe ou indirecte dans toutes entreprises industrielles, commerciales, financières, mobilières, immobilières, agricoles, minières, touristiques et, généralement, l'investissement dans tous les secteurs économiques autorisés, et ce par voie de création de sociétés nouvelles, d'apports, de souscriptions ou d'achat de titres ou droits sociaux, de fusion ou autrement.• La gestion d'un portefeuille de titre et de participations.• La prise, l'achat, l'exploitation, la cession de tous brevets d'invention avec des perfectionnements et des certificats d'addition, licences, marques de fabrique et généralement, de tous procédés de fabrication.• Et généralement, toutes opérations de participation se rapportant directement ou indirectement aux objets précités ou susceptibles d'en favoriser la réalisation.
Consultations des documents prévus par la Loi et les Statuts	les documents sociaux, comptables et juridiques dont la communication est prévue par la Loi et les Statuts, peuvent être consultés au siège social de la Société.
Commissaires aux Comptes	<ul style="list-style-type: none">• M. OMAR SEKKAT du cabinet WORLD CONSEIL ET AUDIT• M. EL BOUAZZAOUI HANATI du Cabinet H2B EXPERTS
Textes juridiques applicables à la Société	<ul style="list-style-type: none">• De par sa forme juridique, la Société est régie par le droit marocain à travers notamment la Loi 17-95 relative aux sociétés anonymes, telle qu'elle a été modifiée et complétée par les Lois 20-05, 78-12, 20 19 et 19-20 ainsi que par ses Statuts.• De par son activité, la société n'est soumise à aucun texte législatif particulier.• De par sa cotation à la Bourse de Casablanca, elle est soumise aux dispositions légales et réglementaires relatives aux sociétés faisant appel public à l'épargne.

► Profil du Groupe

delta holding

Delta holding est un Groupe marocain fondé en 1974 et coté à la bourse de Casablanca. D'envergure internationale et opérateur de référence au Maroc, il intervient à travers ses filiales dans les métiers de l'infrastructure, de l'eau et de l'environnement, de la métallurgie et de la parachimie.

Le Groupe propose une approche globale et une synergie qui permet d'offrir des solutions complètes adaptées aux besoins de ses clients.



3 235
COLLABORATEURS

Cadre	7 %
Agent de maîtrise	16 %
Agent d'exécution	77 %

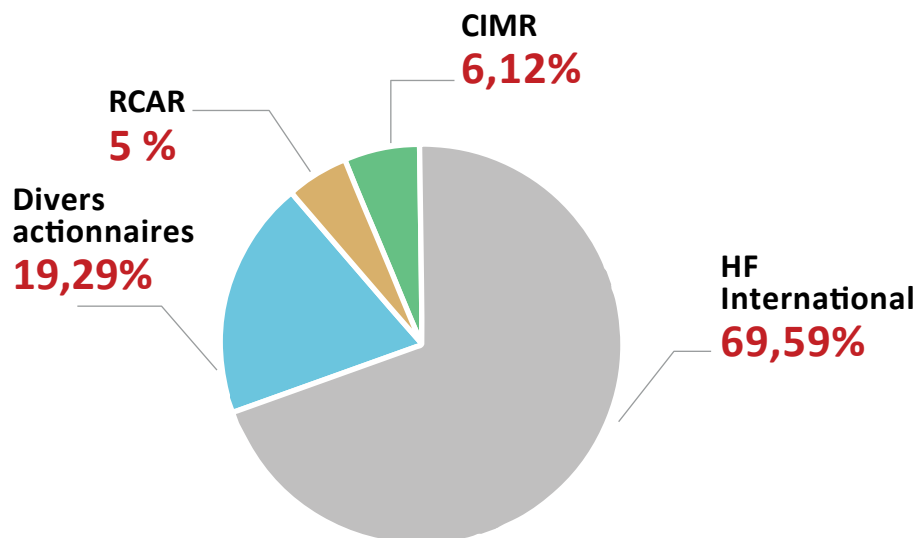


2008
COTÉ À LA BOURSE
DE CASABLANCA



30
FILIALES
& PARTICIPATIONS

► ACTIONNARIAT



► FILIALES ET PARTICIPATIONS



Infrastructures

AIC
 BITUMA
 EGECE
 GCR
 SIAS
 LIGNE BLANCHE
 URBAN Electronics
 LCT
 DHE



Métallurgie

AIC MÉTALLURGIE
 BTP RAMA
 DHS
 FONEX ALUMINIUM
 GALVACIER
 GENA
 OTUBE
 ROCK SYSTEMS



Eau & Environnement

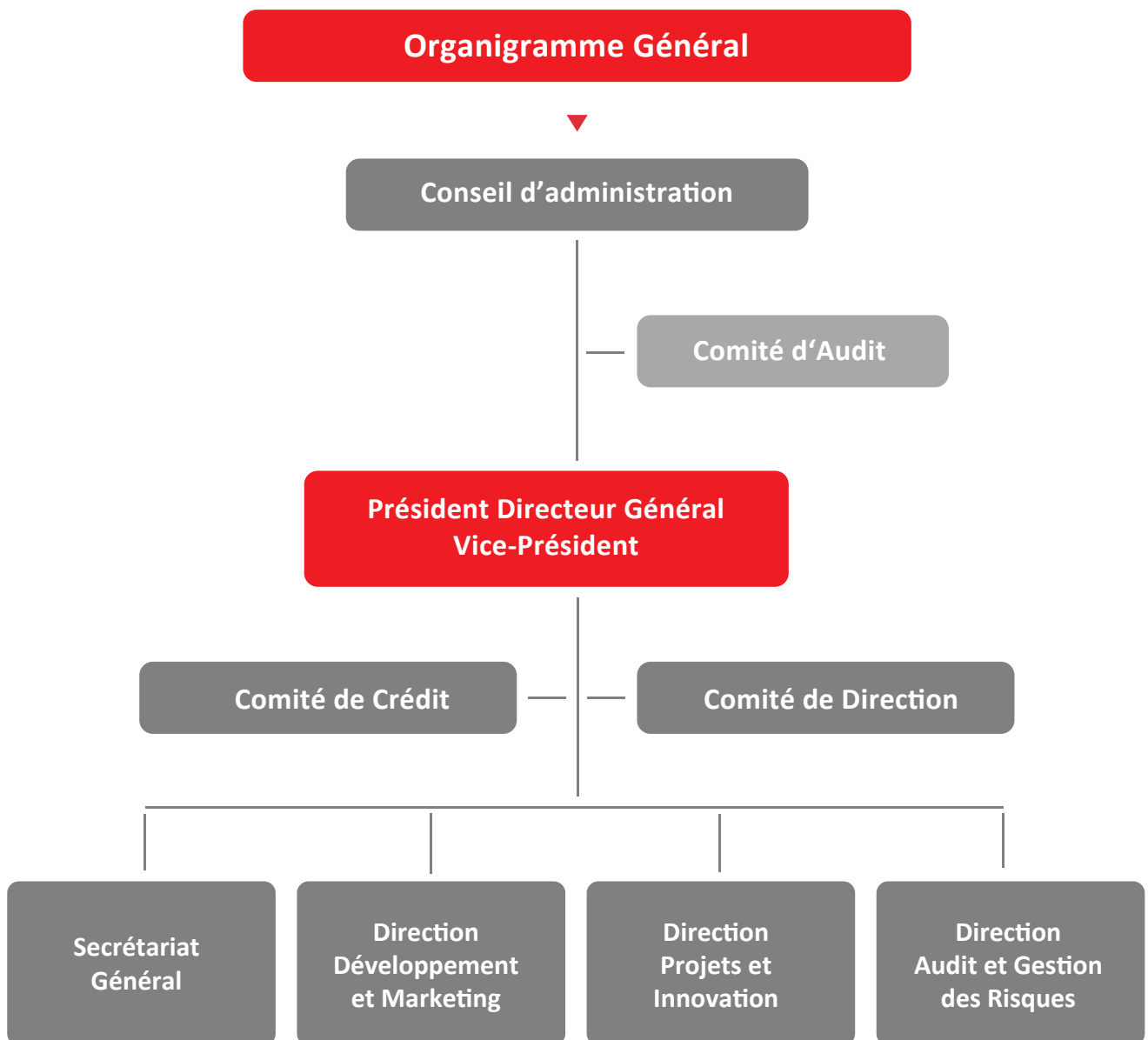
GLS
 OMCE ATLANTIC
 OMCE NORD
 SOGETRAMA EXPORT
 SOGETRAMA GLS
 GLS WATER
 OMCE



Parachimie

AFRICBITUMES
 CHROMACOLOR
 ETHANOL
 OXAIR
 SOTRAMEG
 S.S.M

► ORGANIGRAMME





Etats Financiers Semestriels

21657920	414264		
21215720	5498216		
326225		58742	
32255021			221233
1245755	32154316	3322144	
2154756	1245755	32366987	3221
320659	2154756		21258
221233	32659		
		121554	
		323150	32186664
		221550	232312
			12/89452

Groupe delta holding / Comptes Consolidés

BILAN (ACTIF)				
ACTIF	Brut	Amortissements et provisions	30-juin-24 Net	31-déc.-23 Net
ECART D'ACQUISITION (A)	268.057.862,13	174.237.610,42	93.820.251,71	100.521.698,26
IMMOBILISATIONS INCORPORELLES (B)	110.873.610,75	87.055.698,28	23.817.912,47	25.907.322,28
Immobilisation en recherche et développement	67.006.622,21	56.744.095,88	10.262.526,33	11.129.095,36
Brevets, marques, droits et valeurs similaires	11.916.821,36	11.253.057,23	663.764,13	1.368.118,84
Fonds commercial	1.000,00		1.000,00	1.000,00
Autres immobilisations incorporelles	31.949.167,18	19.058.545,17	12.890.622,01	13.409.108,08
IMMOBILISATIONS CORPORELLES (C)	1.923.599.487,46	1.368.841.225,59	554.758.261,87	571.848.469,09
Terrains	23.583.054,16	1.750.859,73	21.832.194,43	23.563.762,30
Constructions	449.873.006,91	284.568.040,77	165.304.966,14	172.646.965,69
Installations techniques, matériel et outillage	1.226.964.407,04	905.922.833,91	321.041.573,13	322.322.227,73
Matériel de transport	133.978.108,60	113.206.921,31	20.771.187,29	21.121.477,59
Mobilier, matériel de bureau et aménagements	79.560.261,73	62.997.937,15	16.562.324,58	17.495.313,78
Autres immobilisations corporelles	555.725,60	394.632,72	161.092,88	149.969,54
Immobilisations corporelles en cours	9.084.923,42		9.084.923,42	14.548.752,46
IMMOBILISATIONS FINANCIERES (D)	7.791.286,62	192.366,88	7.598.919,74	11.914.321,18
Prêts immobilisés	549.242,15	33.781,75	515.460,40	466.108,23
Autres créances financières	4.614.035,48		4.614.035,48	4.989.332,35
Titres de participation	2.628.008,99	158.585,13	2.469.423,86	6.114.264,95
Autres titres immobilisés				344.615,65
TITRES MIS EN EQUIVALENCE (E)				
ECARTS DE CONVERSION - ACTIF (F)				
Diminution des créances immobilisées				
Augmentation des dettes de financement				
TOTAL I (A+B+C+D+E+F)	2.310.322.246,96	1.630.326.901,17	679.995.345,79	710.191.810,81
STOCKS (G)	1.350.776.158,98	13.434.885,89	1.337.341.273,09	1.369.451.991,53
Marchandises	219.602.137,46	120.301,69	219.481.835,77	267.181.639,98
Matières et fournitures consommables	421.018.250,99	9.169.336,21	411.848.914,78	438.851.202,79
Produits en cours	570.493.733,32	1.991.850,99	568.501.882,33	499.252.825,76
Produits intermédiaires et produits résiduels	2.041.443,20		2.041.443,20	1.960.805,01
Produits finis	137.620.594,01	2.153.397,00	135.467.197,01	162.205.517,99
CREANCES DE L'ACTIF CIRCULANT (H)	1.944.858.073,65	138.730.437,62	1.806.127.636,03	2.145.866.980,07
Fournisseurs débiteurs, avances et acomptes	25.720.762,63		25.720.762,63	13.498.301,72
Clients et comptes rattachés	1.658.254.070,70	138.730.437,62	1.519.523.633,08	1.845.546.765,86
Personnel	5.291.870,65		5.291.870,65	3.348.369,95
Etat	229.889.577,64		229.889.577,64	263.323.950,68
Comptes d'associés				
Autres débiteurs	4.898.930,94		4.898.930,94	9.738.602,00
Comptes de régularisation Actif	20.802.861,09		20.802.861,09	10.410.989,86
TITRES ET VALEURS DE PLACEMENT (I)	61.003.998,90		61.003.998,90	37.447.642,51
ECARTS DE CONVERSION - ACTIF (J)	2.152.991,17		2.152.991,17	2.762.534,11
TOTAL II (G+H+I+J)	3.358.791.222,70	152.165.323,51	3.206.625.899,19	3.555.529.148,22
TRESORERIE ACTIF	399.205.084,64		399.205.084,64	224.552.200,56
Chèques et valeurs à encaisser	22.910.831,19		22.910.831,19	1.764.525,18
Banques, T.G. et C.C.P.	376.008.543,59		376.008.543,59	222.061.820,00
Caisses, régies d'avances et accreditifs	285.709,86		285.709,86	725.855,38
TOTAL III	399.205.084,64		399.205.084,64	224.552.200,56
TOTAL GENERAL I+II+III	6.068.318.554,30	1.782.492.224,68	4.285.826.329,62	4.490.273.159,59

ACTIF IMMOBILISE

ACTIF CIRCULANT

TRESORERIE

Groupe delta holding / Comptes Consolidés

BILAN (PASSIF)

PASSIF

30-juin-24

31-déc.-23

FINANCEMENT PERMANENT

CAPITAUX PROPRES

Capital social 876.000.000,00 876.000.000,00

Moins : actionnaires. capital souscrit non appelé

- capital appelé

- dont versé

Primes d'émission, de fusion et d'apport

Ecart de réévaluation

Réserves légales 87.600.000,00 87.600.000,00

Réserves consolidées 614.286.807,88 573.981.934,44

Autres réserves

Report à nouveau 641.251.853,13 626.884.659,04

Résultats nets en instance d'affectation

Résultat net de l'exercice - part du groupe 142.429.028,89 188.930.907,10

TOTAL DES CAPITAUX PROPRES - PART DU GROUPE (A1) 2.361.567.689,90 2.353.397.500,58

INTERETS MINORITAIRES (A2) 155.468.040,39 182.263.483,98

Part dans les capitaux propres avant résultat net 128.568.268,28 152.735.025,80

Part dans le résultat net de l'exercice 26.899.772,11 29.528.458,18

CAPITAUX PROPRES DE L'ENSEMBLE CONSOLIDE (A) 2.517.035.730,29 2.535.660.984,56

CAPITAUX PROPRES ASSIMILES (B)

Subventions d'investissement

Provisions réglementées

DETTES DE FINANCEMENT (C) 106.254.119,55 151.099.579,27

Emprunts obligataires

Autres dettes de financement 106.254.119,55 151.099.579,27

PROVISIONS DURABLES POUR RISQUES ET CHARGES (D) 271.537,97 1.113.133,67

Provisions pour risques 151.939,75 1.031.759,80

Provisions pour charges 119.598,22 81.373,87

ECARTS DE CONVERSION PASSIF (E)

Augmentation des créances immobilisées

Diminution des dettes de financement

TOTAL I (A+B+C+D+E) 2.623.561.387,81 2.687.873.697,50

PASSIF CIRCULANT

DETTES DU PASSIF CIRCULANT (F) 1.210.159.075,42 1.300.530.977,87

Fournisseurs et comptes rattachés 551.233.469,64 679.467.651,97

Clients créditeurs, avances et acomptes 104.482.050,88 84.028.352,49

Personnel 8.926.534,05 16.038.158,14

Organismes sociaux 12.216.038,34 18.833.147,08

Etat 368.036.898,19 408.510.693,94

Comptes d'associés 157.269.120,18 87.501.777,88

Autres créanciers 3.268.514,85 4.875.030,38

Comptes de régularisation-passif 4.726.449,29 1.276.165,99

AUTRES PROVISIONS POUR RISQUES ET CHARGES (G) 359.257.060,36 370.707.857,16

ECARTS DE CONVERSION PASSIF (circulant) (H) 1.766.186,90 1.583.876,94

TOTAL II (F+G+H) 1.571.182.322,68 1.672.822.711,97

TRESORERIE

TRESORERIE - PASSIF 91.082.619,13 129.576.750,12

Crédits d'escompte

Crédits de trésorerie 14.000.000,00 28.000.000,00

Banques (soldes créditeurs) 77.082.619,13 101.576.750,12

TOTAL III 91.082.619,13 129.576.750,12

TOTAL GENERAL I + II + III 4.285.826.329,62 4.490.273.159,59

Groupe delta holding / Comptes Consolidés

COMPTE DE PRODUITS ET CHARGES

NATURE	OPERATIONS		TOTAUX		TOTAUX
	Propres à l'exercice 1	Concernant les exercices précédents 2	30-juin-24 3=1+2	30-juin-23 PRO FORMA	30-juin-23
I	PRODUITS D'EXPLOITATION				
Ventes de marchandises (en l'état)	223.042.959,04		223.042.959,04		216.870.561,15
Ventes de biens et services produits	1.152.339.200,35		1.152.339.200,35		1.106.324.827,99
CHIFFRE D'AFFAIRES	1.375.382.159,39		1.375.382.159,39		1.323.195.389,14
Variation des stocks de produits	43.040.603,78		43.040.603,78		63.793.549,91
Immobilisations produites par l'entreprise pour elle-même	3.238.483,88		3.238.483,88		2.946.803,21
Subventions d'exploitation					115.095,66
Autres produits d'exploitation	159.026,87		159.026,87		1.232.555,42
Reprises d'exploitation; transferts de charges	20.463.329,08		20.463.329,08		1.709.250,14
TOTAL I	1.442.283.603,00		1.442.283.603,00		1.392.992.643,48
II	CHARGES D'EXPLOITATION				
Achats revendus de marchandises	157.156.769,97	13,64	157.156.783,61		171.676.851,99
Achats consommés de matières et fournitures	793.229.845,43	14.314,78	793.244.160,21		728.786.010,03
Autres charges externes	76.734.093,07	284.181,63	77.018.274,70		95.059.568,75
Impôts et taxes	5.522.724,53	337.853,70	5.860.578,23		6.890.906,47
Charges de personnel	172.621.354,40		172.621.354,40		188.987.283,28
Autres charges d'exploitation	4.585.381,14		4.585.381,14		3.006.815,27
Dotations d'exploitation	62.152.163,73		62.152.163,73		61.208.938,42
TOTAL II	1.272.002.332,27	636.363,75	1.272.638.696,02		1.255.616.374,21
III	RESULTAT D'EXPLOITATION (I-II)				
			169.644.906,98		137.376.269,27
IV	PRODUITS FINANCIERS				
Produits de titres participations et autres titres immobilisés	32.752,00		32.752,00		12.573.292,28
Gains de change	1.953.417,96	107.805,13	2.061.223,09		2.467.274,47
Intérêts et autres produits financiers	2.752.194,64	185,28	2.752.379,92		3.862.590,14
Reprises financières; transferts de charges	5.918.394,52		5.918.394,52		4.954.602,26
TOTAL IV	10.656.759,12	107.990,41	10.764.749,53		23.857.759,15
V	CHARGES FINANCIERES				
Charges d'intérêts	4.859.960,50		4.859.960,50		11.229.855,53
Pertes de change	3.268.375,29		3.268.375,29		3.811.390,88
Autres charges financières	1.590.783,64		1.590.783,64		2.043.983,90
Dotations financières	1.859.939,01		1.859.939,01		4.596.085,14
TOTAL V	11.579.058,44		11.579.058,44		21.681.315,45
VI	RESULTAT FINANCIER (IV - V)				
			-814.308,91		2.176.443,70
VII	RESULTAT COURANT (III + VI)				
			168.830.598,07		139.552.712,97
VIII	PRODUITS NON COURANTS				
Produits des cessions d'immobilisations	69.754.847,20		69.754.847,20		4.647.864,20
Subventions d'équilibre					
Reprises sur subventions d'investissement	3.548.229,82		3.548.229,82		
Autres produits non courants	443.119,88	1.480.341,95	1.923.461,83		2.349.689,30
Reprises non courantes; transferts de charges					3.445,22
TOTAL VIII	73.746.196,90	1.480.341,95	75.226.538,85		7.000.998,72
IX	CHARGES NON COURANTES				
Valeurs nettes d'amortissements des immobilisations cédées	9.676.352,63		9.676.352,63		748.791,41
Subventions accordées					
Autres charges non courantes	9.380.755,27	796.072,71	10.176.827,98		14.027.688,94
Dotations non courantes aux amortissements et aux provisions	14.749,98		14.749,98		14.750,00
TOTAL IX	19.071.857,88	796.072,71	19.867.930,59		14.791.230,35
X	RESULTAT NON COURANT (VIII - IX)				
			55.358.608,26		-7.790.231,63
XI	RESULTAT AVANT IMPÔTS (VII + X)				
			224.189.206,33		131.762.481,34
XII	IMPÔTS SUR LE RESULTAT				
	48.158.958,78		48.158.958,78		32.844.900,92
XIII	RESULTAT NET DES ENTREPRISES INTÉGRÉES(XI - XII)				
Quote-part dans les résultats des entreprises mises en équivalence					98.917.580,42
Dotations aux amortissements des écarts d'acquisition	6.701.446,55		6.701.446,55		6.701.446,55
XIV	RESULTAT NET DE L'ENSEMBLE CONSOLIDÉ				
			169.328.801,00		92.216.133,87
XV	RESULTAT NET REVENANT AUX INTERETS MINORITAIRES				
			26.899.772,11		13.678.985,07
XVI	RESULTAT NET REVENANT A LA SOCIETE MERE				
			142.429.028,89		78.537.148,80

TABLEAU DE FLUX DE TRESORERIE

NATURE	30-juin-24	31-déc.-23
Flux de trésorerie liés à l'activité		
Résultat net des sociétés intégrées	169.328.801,00	218.459.365,28
Elimination des charges et produits sans incidence sur la trésorerie ou non liés à l'activité :		
Dotations aux amortissements	49.935.545,47	88.294.040,55
Variation des impôts différés		
Plus values de cession, nettes d'impôt	61.259.426,35	-25.762.713,31
Quote-part dans le résultat des sociétés mises en équivalence		
Capacité d'autofinancement des sociétés intégrées	158.004.920,12	332.516.119,14
Dividendes reçus des sociétés mises en équivalence		
Variation du besoin en fonds de roulement lié à l'activité	59.380.933,70	185.069.916,61
I Flux net de trésorerie généré par l'activité	217.385.853,82	517.586.035,75
Flux de trésorerie liés aux opérations d'investissement		
Acquisition d'immobilisations	-46.766.636,64	-90.705.868,53
Cession d'immobilisations, nettes d'impôt	87.373.257,61	19.467.721,58
Incidence des variations de périmètre		
II Flux net de trésorerie lié aux opérations d'investissement	40.606.620,97	-71.238.146,95
Flux de trésorerie liés aux opérations de financement		
Dividendes versés aux actionnaires de la société mère		-122.640.000,00
Dividendes versés aux minoritaires des sociétés intégrées		-15.816.475,31
Augmentations de capital en numéraire		
Emissions d'emprunts	125.690,40	2.959.000,06
Remboursements d'emprunts	-44.971.150,12	-73.475.066,56
III Flux net de trésorerie lié aux opérations de financement	-44.845.459,72	-208.972.541,81
IV Variation de trésorerie (I +II+III)	213.147.015,07	237.375.346,99
Trésorerie d'ouverture	94.975.450,44	-142.399.896,55
Trésorerie de clôture	308.122.465,51	94.975.450,44
Incidence des variations des monnaies étrangères		
V Différence	213.147.015,07	237.375.346,99

REFERENTIEL COMPTABLE

Les comptes consolidés au 30 juin 2024 sont établis en conformité avec les règles et les pratiques comptables applicables au Maroc, telles que prescrites par la méthodologie adoptée par le Conseil National de la Comptabilité.

MODALITES DE CONSOLIDATION

Méthode de consolidation

Les filiales sous contrôle exclusif à l'exception de celles exclues du périmètre de consolidation sont intégrées globalement et celles contrôlées conjointement sont intégrées proportionnellement.

Ecart d'acquisition

L'écart d'acquisition correspondant à la différence entre le coût d'acquisition des titres de la société SSM et l'évaluation des actifs et passifs de la même société est présenté sous la rubrique « Ecart d'acquisition » et subi un amortissement sur 20 ans, déterminé selon l'horizon économique durant lequel la filiale dégagera une forte rentabilité.

Méthode de conversion

Les filiales étrangères consolidées ont été valorisées selon la méthode du cours de clôture.

METHODES ET REGLES D'EVALUATION

Immobilisation en non - valeurs

Les immobilisations en non-valeurs sont constatées en capitaux propres (en résultat pour les activations de l'exercice et en réserves pour les immobilisations activées au cours des exercices antérieurs).

Immobilisations incorporelles

Les immobilisations incorporelles sont évaluées à leur coût historique d'acquisition. Elles sont amorties sur une durée de 5 ans.

Immobilisations corporelles

Les immobilisations corporelles sont comptabilisées à leur coût d'acquisition ou bien de production.

Les principales catégories d'immobilisations corporelles détenues sont amorties selon les durées de vie suivantes :

- Constructions : 20 ans
- Matériel et outillage : 10 ans
- Matériel de transport : 5 ans
- Matériel informatique : 5 ans
- Autres immobilisations : 10 ans

Les amortissements sont constatés en diminution de la valeur brute des immobilisations selon la méthode linéaire, sur la durée de vie estimée du bien. Les filiales du groupe pratiquent également le mode dégressif.

Les amortissements dérogatoires y associés sont annulés dans les comptes consolidés.

Contrats de location financement

Les opérations de crédit-bail sont retraitées comme des acquisitions d'immobilisations.

Immobilisations financières

Les titres de participation dans les sociétés non consolidées ainsi que les autres titres immobilisés figurent au bilan à leur coût d'acquisition.

Pour AIC CI, la société AIC a maintenu la provision précédemment constituée à hauteur de 159 KDH en attendant les formalités de liquidation de la société.

Groupe delta holding / Comptes Consolidés

Titres et valeurs de placement

Cette rubrique comprend des titres acquis en vue de réaliser un placement. Ils sont enregistrés au coût d'achat. Une provision est constituée lorsque la valeur probable de réalisation est inférieure au prix d'acquisition.

Subventions d'investissement

Les subventions d'investissement sont reclassées en capitaux propres : en résultat pour celles reçues/reprises en cours de l'exercice clôturé, et en réserves pour celles relatives aux exercices antérieurs.

Stocks et travaux en cours

Les stocks de matières premières, fournitures et marchandises revendues en l'état sont évalués au coût moyen pondéré et ceux des produits finis et travaux en cours sont évalués au coût de production.

Opérations partiellement exécutées à la clôture de l'exercice

Les contrats à longue durée non achevés à la clôture sont comptabilisés suivant la méthode de l'avancement.

Créances et dettes en monnaies étrangères

Les créances et les dettes libellées en monnaies étrangères sont évaluées sur la base du cours de change en vigueur à la clôture de l'exercice. Les pertes de change latentes donnent lieu à la constatation d'une provision.

Provisions pour risques et charges

Les provisions pour risques et charges sont constituées pour faire face à une charge future ou couvrir des risques survenus en cours d'exercice.

Provisions à caractère fiscal

L'annulation des provisions à caractère fiscal ne donne pas lieu à la constatation d'impôts différés si ces provisions sont utilisées conformément à leur objet et sont donc définitivement exonérées d'impôts.

Impôts différés

Les impôts différés résultant de la neutralisation des différences temporaires introduites par les règles fiscales et des retraitements de consolidation sont calculés société par société.

Prise en compte des produits

Les produits ne sont pris en compte que s'ils sont certains et définitivement acquis.

Charges et produits exceptionnels

Les charges et produits exceptionnels sont constitués d'éléments qui en raison de leur nature, de leur caractère inhabituel et de leur non récurrence ne peuvent être considérés comme inhérents à l'activité opérationnelle du groupe.

Résultat par action

Le résultat net par action est calculé en divisant le résultat net consolidé part du groupe par le nombre d'actions en circulation à la clôture de l'exercice.

Groupe delta holding / Comptes Consolidés

PERIMETRE DE CONSOLIDATION

Au 30 juin 2024, les sociétés incluses dans le périmètre de consolidation, en plus de Delta holding (société mère du groupe), sont celles indiquées, ci-après, et ont toutes fait l'objet d'une intégration globale à l'exception de AFRICBITUMES qui a été intégrée proportionnellement :

Société	% d'intérêt	% de contrôle	Société	% d'intérêt	% de contrôle
FONEX	100,00%	100,00%	OXAIR	100,00%	100,00%
AIC	100,00%	100,00%	SOGETRAMA GLS	99,99%	100,00%
AIC METALLURGIE	99,50%	100,00%	SOTRAMEG	80,44%	80,46%
BITUMA	92,00%	92,50%	SIAS	99,42%	100,00%
EGEC	99,85%	100,00%	DHS	100,00%	100,00%
GALVACIER	82,00%	85,00%	DHE	51,00%	51,00%
GCR	97,75%	98,13%	AFRICBITUMES	25,00%	25,00%
GENA	97,00%	100,00%	SSM	51,00%	51,00%
LIGNE BLANCHE	99,96%	100,00%	SOGETRAMA EXPORT	100,00%	100,00%
LCT	98,55%	100,00%	BTP RAMA	99,87%	100,00%
CHROMA COLOR	99,70%	100,00%	OMCE ATLANTIC	44,86%	45,00%
OMCE	44,86%	45,00%	ETHANOL	84,08%	88,00%
OMCE Nord	44,86%	45,00%	GLS WATER	62,74%	50,98%
ROCK SYSTEMS	100,00%	100,00%	OTUBE	100,00%	100,00%
URBAN ELECTRONICS	100,00%	100,00%			

Variation du périmètre

Le périmètre de consolidation connaîtra cette année la sortie des filiales ISOSIGN, STI et ISOFORM.

La sortie des filiales ISOSIGN et STI intervient suite à la cession par le Groupe delta holding de l'intégralité de sa participation (53,5%) dans la société ISOSIGN, détenue indirectement à travers la filiale DHE, objet des communiqués de presse du 30 mars et 23 avril 2024.

Quant à ISOFORM, c'est une filiale en arrêt d'activités depuis 2020. Cette société était spécialisée dans les activités de tôlerie de précision et de thermoformage qui sont actuellement intégrées au niveau d'une autre filiale du Groupe.

Filiales non consolidées

Les participations dont l'importance rapportée aux comptes consolidés n'est pas significative ne sont pas consolidées et sont comptabilisées dans la rubrique "Titres de participation".

COMPARABILITE DES COMPTES

Pour la comparabilité des comptes, l'information pro forma sera fournie en annexe.

Changement de méthodes

Les méthodes appliquées pour la consolidation des comptes sont permanentes et ne changent pas d'un exercice à l'autre.

Dérogations et régime fiscal

Les sociétés du groupe Delta holding sont soumises au régime fiscal en vigueur dans leurs pays d'appartenance. De plus, ces sociétés ne bénéficient d'aucune dérogation aux principes comptables, aux méthodes d'évaluation et aux règles d'établissement et de présentation des états de synthèse.

EXPLICATION DES POSTES DU BILAN ET DU CPC

Note 1: Synthèse des immobilisations corporelles

En milliers DH	Brut	Amortissements et provisions	Net	Brut	Amortissements et provisions	Net	Variation			
	Au 30/06/2024		Au 30/06/2024	Au 31/12/2023		Au 31/12/2023	Brut	Amt & prov	Net	%
IMMOBILISATIONS CORPORELLES	1.923.599,49	1.368.841,23	554.758,26	1.940.814,51	1.368.966,04	571.848,47	-17.215,02	-124,81	-17.090,21	-3%
Terrains	23.583,05	1.750,86	21.832,19	25.314,62	1.750,86	23.563,76	-1.731,57	0,00	-1.731,57	-7%
Constructions	449.873,01	284.568,04	165.304,97	453.836,21	281.189,25	172.646,97	-3.963,21	3.378,79	-7.342,00	-4%
Installations techniques, matériel et outillage	1.226.964,41	905.922,83	321.041,57	1.227.113,75	904.791,52	322.322,23	-149,34	1.131,31	-1.280,65	0%
Matériel de transport	133.978,11	113.206,92	20.771,19	134.454,62	113.333,15	21.121,48	-476,52	-126,23	-350,29	-2%
Mobilier, matériel de bureau et aménagements	79.560,26	62.997,94	16.562,32	85.025,18	67.529,87	17.495,31	-5.464,92	-4.531,93	-932,99	-5%
Autres immobilisations corporelles	555,73	394,63	161,09	521,36	371,40	149,97	34,36	23,24	11,12	7%
Immobilisations corporelles en cours	9.084,92	0,00	9.084,92	14.548,75	0,00	14.548,75	-5.463,83	0,00	-5.463,83	-38%

Note 2: Immobilisations en crédit-bail

En milliers DH	Durée d'amortissement	Brut	Amortissements et provisions	Net	Brut	Amortissements et provisions	Net	Variation		
		Au 30/06/2024		Au 30/06/2024	Au 31/12/2023		Au 31/12/2023	Brut	Amt & prov	Net
IMMOBILISATIONS EN CREDIT-BAIL		819.114,50	600.778,96	218.335,54	839.035,12	544.488,87	294.546,25	-19.920,62	56.290,09	-76.210,71
Terrains		3.750,48	0,00	3.750,48	3.750,48	0,00	3.750,48	0,00	0,00	0,00
Constructions	20 ans	239.289,61	141.159,97	98.129,64	236.507,71	123.326,33	113.181,38	2.781,90	17.833,64	-15.051,74
Installations techniques, matériel et outillage	10 ans	510.773,85	394.518,28	116.255,57	530.789,20	355.282,15	175.507,05	-20.015,35	39.236,13	-59.251,48
Matériel de transport	5 ans	63.419,21	63.219,36	199,85	66.106,37	63.999,03	2.107,34	-2.687,16	-779,67	-1.907,49
Mobilier, matériel de bureau et aménagements	5 ans	1.881,35	1.881,35	0,00	1.881,35	1.881,35	0,00	0,00	0,00	0,00

Note 3: Titres de participation non consolidés

Raison sociale	Secteur d'activité	Capital social	Participation au capital en %	Valeur comptable nette	Produits inscrits au CPC de l'exercice
AIC CI	Chaudronnerie, fonderie mécanique industrielle et construction métallique	9.500.000 Franc CFA	100%	0 MAD	-
SICAO	Industrie et com	1 000 000 Franc CFA	13%	2.179,86 MAD	
GLS	Ingénierie, études techniques	312.570 Euros	51%	97.918,47 Euros	
BP	Banque	1.822.546.560 MAD	0%	5.500 MAD	
SALTWAY	Infrastructures	300.000 MAD	100%	299.600 MAD	
LABOMETAL		2.249.200 MAD	5%	114.400 MAD	

Note 4: Stock

En milliers DH	Valeur brute	Dépréciations	Valeur nette	Valeur nette	Variation	
	Au 30/06/2024		Au 30/06/2024	au 31/12/2023		%
STOCKS GLOBAL	1.350.776,16	13.434,89	1.337.341,27	1.369.451,99	-32.110,72	-2%
Marchandises	219.602,14	120,30	219.481,84	267.181,64	-47.699,80	-18%
Matières et fournitures consommables	421.018,25	9.169,34	411.848,91	438.851,20	-27.002,29	-6%
Produits en cours	570.493,73	1.991,85	568.501,88	499.252,83	69.249,06	14%
Produits intermédiaires et produits résiduels	2.041,44	0,00	2.041,44	1.960,81	80,64	4%
Produits finis	137.620,59	2.153,40	135.467,20	162.205,52	-26.738,32	-16%

Groupe delta holding / Comptes Consolidés

Note 5: Etat des créances

En milliers DH	Valeur brute Au 30/06/2024	Moins d'un an	Plus d'un an	Dépréciations	Valeur nette Au 30/06/2024	Valeur nette au 31/12/2023	Variation
TOTAL DES CREANCES	1.944.858,07	1.236.822,60	708.035,47	138.730,44	1.806.127,64	2.145.876,00	-339.748,36 -16%
Fournisseurs débiteurs, avances et acomptes	25.720,76	25.720,76			25.720,76	13.498,30	12.222,46 91%
Clients et comptes rattachés	1.658.254,07	950.218,60	708.035,47	138.730,44	1.519.523,63	1.845.546,77	-326.023,13 -18%
Personnel	5.291,87	5.291,87			5.291,87	3.348,37	1.943,50 58%
Etat	229.889,58	229.889,58			229.889,58	263.332,97	-33.443,39 -13%
Comptes d'associés	-	-			-	-	- 0%
Autres débiteurs	4.898,93	4.898,93			4.898,93	9.738,60	-4.839,67 -50%
Comptes de régularisation Actif	20.802,86	20.802,86			20.802,86	10.410,99	10.391,87 100%

Note 6: Tableau de variation des capitaux propres consolidés

En milliers DH	Capital	Primes	Réserves consolidées	Résultat de l'exercice	Total des capitaux propres (part groupe)
Situation au 31-12-2022	876.000		1.248.500	165.905	2.290.405
Affectation du résultat 2022			165.905	-165.905	
Distribution par l'entreprise consolidante			-122.640		
Résultat consolidé au 31-12-2023				188.931	
Augmentation capital					
Ecart de conversion			0		
Autres			-3.298		
Situation au 31-12-2023	876.000		1.288.467	188.931	2.353.398
Affectation du résultat 2023			188.931	-188.931	
Distribution par l'entreprise consolidante			-131.400		
Résultat consolidé au 30-06-2024				142.429	
Augmentation capital					
Ecart de conversion			0		
Autres			-2.859		
Situation au 30-06-2024	876.000		1.343.139	142.429	2.361.568

Note 7: Provisions pour risques et charges

En milliers DH	30-juin-24	31-déc.-23	Variation
PROVISIONS DURABLES POUR RISQUES ET CHARGES	271,54	1.113,13	-841,60
Provisions pour risques	151,94	1.031,76	-879,82
Provisions pour charges	119,60	81,37	38,22
AUTRES PROVISIONS POUR RISQUES ET CHARGES	359.257,06	370.707,86	- 11.450,80

Note 8: Impôt sur le résultat

En milliers DH	30-juin-24	30-juin-23	Variation
Impôt sur le résultat	48.158,96	32.844,90	15.314,06
Impôt exigible	46.929,22	31.545,19	15.384,02
Impôt différé	1.229,74	1.299,71	-69,96

Groupe delta holding / Comptes Consolidés

Note 9: Emprunts à long terme

En milliers DH	30-juin-24	31-déc.-23	Variation
Emprunts à long terme	106.254,12	151.099,58	-44.845,46
Emprunts bancaires	9,99	23.456,79	-23.446,80
Financement en crédit-bail	95.899,92	117.383,68	-21.483,76
Dépôts et cautionnement	10.344,21	10.259,11	85,10

Note 10: Etat des dettes

En milliers DH	Au 30/06/2024	Moins d'un an	Plus d'un an	Au 31/12/2023	Variation
TOTAL DES DETTES	1.210.159,08	994.767,06	215.392,01	1.300.530,98	-90.371,90
Fournisseurs et comptes rattachés	551.233,47	335.841,45	215.392,01	679.467,65	-128.234,18
Clients créditeurs, avances et acomptes	104.482,05	104.482,05		84.028,35	20.453,70
Personnel	8.926,53	8.926,53		16.038,16	-7.111,62
Organismes sociaux	12.216,04	12.216,04		18.833,15	-6.617,11
Etat	368.036,90	368.036,90		408.510,69	-40.473,80
Comptes d'associés	157.269,12	157.269,12		87.501,78	69.767,34
Autres créanciers	3.268,51	3.268,51		4.875,03	-1.606,52
Comptes de régularisation-passif	4.726,45	4.726,45		1.276,17	3.450,28

Note 11: Charges du personnel

En milliers DH	30-juin-24	30-juin-23	Variation
Charges du personnel	172.621,35	188.987,28	- 16.365,93 -9%
Rémunération du personnel	137.778,55	149.633,54	- 11.854,99 -8%
Charges sociales	35.016,10	39.352,00	- 4.335,90 -11%
Charges sur Exercices antérieurs	0,00	1,74	-1,74 -100%

Note 12: Dotations d'exploitation

En milliers DH	30-juin-24	30-juin-23	Variation
Dotations d'exploitation	62.152,16	61.208,94	943,23
Amortissements	49.480,42	54.444,73	-4.964,31
Provisions	12.671,75	6.764,21	5.907,54

Groupe delta holding / Comptes Consolidés

Note 13: Décomposition du résultat financier

En milliers DH	30-juin-24	30-juin-23	Variation	
PRODUITS FINANCIERS	10.764,75	23.857,76	-13.093,01	-55%
Produits de titres participations et autres titres immobilisés	32,75	12.573,29	-12.540,54	-100%
Gains de change	2.061,22	2.467,27	-406,05	-16%
Intérêts et autres produits financiers	2.752,38	3.862,59	-1.110,21	-29%
Reprises financières; transferts de charges	5.918,39	4.954,60	963,79	19%
CHARGES FINANCIERES	11.579,06	21.681,32	-10.102,26	-47%
Charges d'intérêts	4.859,96	11.229,86	-6.369,90	-57%
Pertes de change	3.268,38	3.811,39	-543,02	-14%
Autres charges financières	1.590,78	2.043,98	-453,20	-22%
Dotations financières	1.859,94	4.596,09	-2.736,15	-60%
RESULTAT FINANCIER	-814,31	2.176,44	-2.990,75	137%

Note 14: Décomposition du résultat non courant

En milliers DH	30-juin-24	30-juin-23	Variation	
PRODUITS NON COURANTS	75.226,54	7.001,00	68.225,54	975%
Produits des cessions d'immobilisations	69.754,85	4.647,86	65.106,98	1401%
Reprises sur subventions d'investissement	3.548,23	0,00	3.548,23	
Autres produits non courants	1.923,46	2.349,69	-426,23	-18%
Reprises non courantes; transferts de charges	0,00	3,45	-3,45	-100%
CHARGES NON COURANTES	19.867,93	14.791,23	5.076,70	34%
Valeurs nettes d'amortissements des immobilisations cédées	9.676,35	748,79	8.927,56	1192%
Autres charges non courantes	10.176,83	14.027,69	-3.850,86	-27%
Dotations non courantes aux amortissements et aux provisions	14,75	14,75	0,00	0%
RESULTAT NON COURANT	55.358,61	-7.790,23	63.148,84	-811%

Note 15: Informations sectorielles

Ventilation du chiffre d'affaires et résultat d'exploitation du 1er semestre 2024 par secteur d'activité:

	Chiffre d'affaires	Résultat d'exploitation
Métallurgie	42%	40%
Infrastructures	35%	20%
Eau & Environnement	11%	4%
Parachimie	12%	22%
Holding	0,1%	14%

COMPTE DE PRODUITS ET CHARGES

NATURE	Informations	Ajustements	Informations
	historiques non ajustées		financières pro forma ajustées
	30-juin-23	PRO FORMA	30-juin-23
I	PRODUITS D'EXPLOITATION		
	Ventes de marchandises (en l'état)	-51.041.219,86	165.829.341,29
	Ventes de biens et services produits	-69.424.856,79	1.036.899.971,20
	CHIFFRE D'AFFAIRES	-120.466.076,65	1.202.729.312,49
	Variation des stocks de produits		63.793.549,91
	Immobilisations produites par l'entreprise pour elle-même		2.946.803,21
	Subventions d'exploitation	-115.095,66	
	Autres produits d'exploitation	-252,79	1.232.302,63
	Reprises d'exploitation; transferts de charges	-946.772,30	762.477,84
	TOTAL I	-121.528.197,40	1.271.464.446,08
II	CHARGES D'EXPLOITATION		
	Achats revendus de marchandises	-36.349.718,58	135.327.133,41
	Achats consommés de matières et fournitures	-25.250.242,49	703.535.767,54
	Autres charges externes	-24.711.187,47	70.348.381,28
	Impôts et taxes	-826.697,52	6.064.208,95
	Charges de personnel	-25.557.654,62	163.429.628,66
	Autres charges d'exploitation	-7.847,43	2.998.967,84
	Dotations d'exploitation	-1.115.928,90	60.093.009,52
	TOTAL II	-113.819.277,01	1.141.797.097,20
III	RESULTAT D'EXPLOITATION (I-II)	-7.708.920,39	129.667.348,88
IV	PRODUITS FINANCIERS		
	Produits de titres participations et autres titres immobilisés		12.573.292,28
	Gains de change		2.467.274,47
	Intérêts et autres produits financiers	15.950,73	3.878.540,87
	Reprises financières; transferts de charges		4.954.602,26
	TOTAL IV	15.950,73	23.873.709,88
V	CHARGES FINANCIERES		
	Charges d'intérêts	-490.185,10	10.739.670,43
	Pertes de change		3.811.390,88
	Autres charges financières		2.043.983,90
	Dotations financières	3.623.578,95	8.219.664,09
	TOTAL V	3.133.393,85	24.814.709,30
VI	RESULTAT FINANCIER (IV - V)	-3.117.443,12	-940.999,42
VII	RESULTAT COURANT (III + VI)	-10.826.363,51	128.726.349,46
VIII	PRODUITS NON COURANTS		
	Produits des cessions d'immobilisations	-176.765,04	4.471.099,16
	Subventions d'équilibre		
	Reprises sur subventions d'investissement		
	Autres produits non courants		2.349.689,30
	Reprises non courantes; transferts de charges		3.445,22
	TOTAL VIII	-176.765,04	6.824.233,68
IX	CHARGES NON COURANTES		
	Valeurs nettes d'amortissements des immobilisations cédées	-2.725,72	746.065,69
	Subventions accordées		
	Autres charges non courantes	-2.481.799,00	11.545.889,94
	Dotations non courantes aux amortissements et aux provisions		14.750,00
	TOTAL IX	-2.484.524,72	12.306.705,63
X	RESULTAT NON COURANT (VIII - IX)	2.307.759,68	-5.482.471,95
XI	RESULTAT AVANT IMPÔTS (VII + X)	-8.518.603,83	123.243.877,51
XII	IMPÔTS SUR LE RESULTAT	-2.338.106,20	30.506.794,72
XIII	RESULTAT NET DES ENTREPRISES INTÉGRÉES (XI - XII)	-6.180.497,63	92.737.082,79
	Quote-part dans les résultats des entreprises mises en équivalence		
	Dotations aux amortissements des écarts d'acquisition		6.701.446,55
XIV	RESULTAT NET DE L'ENSEMBLE CONSOLIDÉ	-6.180.497,63	86.035.636,24
XV	RESULTAT NET REVENANT AUX INTERETS MINORITAIRES	-3.583.478,00	10.095.507,07
XVI	RESULTAT NET REVENANT A LA SOCIETE MERE	-2.597.019,63	75.940.129,17

* Les informations historiques ont fait l'objet d'un examen limité.

ATTESTATION DES COMMISSAIRES AUX COMPTES

H2BEXPERTS

WORLD CONSEIL & AUDIT
Audit & Commissariat aux comptes, Conseil Juridique & Fiscal
Assistance & Supervision Comptable, Organisation & Formation

Aux actionnaires de la société DELTA HOLDING S.A.
Complexe de Skhirat,
Angle Avenue Hassan II et route de la plage
Skhirat.

**ATTESTATION D'EXAMEN LIMITE DE LA SITUATION INTERMEDIAIRE
CONSOLIDEE DU GROUPE DELTA HOLDING**

- PERIODE DU 1^{ER} JANVIER AU 30 JUIN 2024 -

Nous avons procédé à un examen limité de la situation intermédiaire de la société delta holding SA et ses filiales (Groupe Delta Holding) comprenant le bilan, le compte de produits et charges, l'état des variations des capitaux propres, le tableau des flux de trésorerie et l'état des informations complémentaires consolidé (ETICC) au terme de la période du 1^{er} janvier au 30 juin 2024. Cette situation intermédiaire fait ressortir un montant de capitaux propres consolidés totalisant 2 517 035 730,29 MAD, dont un bénéfice net consolidé de 169 328 801,00 MAD.

Nous avons effectué notre examen limité selon les normes de la profession au Maroc. Ces normes requièrent que l'examen limité soit planifié et réalisé en vue d'obtenir une assurance modérée que la situation intermédiaire ne comporte pas d'anomalie significative. Un examen limité comporte essentiellement des entretiens avec le personnel de la société et des vérifications analytiques appliquées aux données financières ; il fournit donc un niveau d'assurance moins élevé qu'un audit. Nous n'avons pas effectué un audit et, en conséquence, nous n'exprimons donc pas d'opinion d'audit.

Sur la base de notre examen limité, nous n'avons pas relevé de faits qui nous laissent penser que les états consolidés, ci-joints, ne donnent pas une image fidèle du résultat des opérations du semestre écoulé ainsi que de la situation financière et du patrimoine du Groupe Delta Holding arrêtés au 30 juin 2024, conformément aux normes comptables nationales en vigueur.

Fait à Rabat, le 12 septembre 2024

Les Commissaires aux Comptes

H2B EXPERTS

H2B EXPERTS SARL
Rue Oued Baht Rési. Kays
Imm. E, Apt 3 - Agdal - Rabat
RC : 88591 - Pat : 25795170
IF : 334400 - CNSS : 8947519

Monsieur El Bouazzaoui HANATI
Associé

WORLD CONSEIL ET AUDIT

WORLD CONSEIL ET AUDIT
12, Rue Oued Baht Rési. Kays,
Agdal - Rabat
Tél: 05 37 77 02 02 - 05 37 77 02 02

Monsieur Omar SEKKAT
Associé

Groupe delta holding / Comptes Sociaux

BILAN (ACTIF)

ACTIF	Amortissements		30-juin-24	31-déc.-23
	Brut	et provisions	Net	Net
IMMOBILISATIONS EN NON VALEUR (A)	65.220,00	32.610,00	32.610,00	39.132,02
Frais Préliminaires				
Charges à répartir sur plusieurs exercices	65.220,00	32.610,00	32.610,00	39.132,02
Primes de remboursement des obligations				
IMMOBILISATIONS INCORPORELLES (B)	1.353.638,12	1.289.339,44	64.298,68	54.435,40
Immobilisation en recherche et développement				
Brevets, marques, droits et valeurs similaires	1.353.638,12	1.289.339,44	64.298,68	54.435,40
Fonds commercial				
Autres immobilisations incorporelles				
IMMOBILISATIONS CORPORELLES (C)	48.852.898,06	31.854.151,10	16.998.746,96	17.546.753,57
Terrains	6.328.650,00		6.328.650,00	6.328.650,00
Constructions	31.055.766,98	25.828.641,88	5.227.125,10	5.634.687,33
Installations techniques, matériel et outillage	337.999,42	285.157,69	52.841,73	57.479,74
Matériel de transport	1.477.539,74	537.096,30	940.443,44	1.084.812,79
Mobilier, matériel de bureau et aménagements	6.404.791,92	5.203.255,23	1.201.536,69	1.192.973,71
Autres immobilisations corporelles				
Immobilisations corporelles en cours	3.248.150,00		3.248.150,00	3.248.150,00
IMMOBILISATIONS FINANCIERES (D)	608.498.671,64	1.360.736,17	607.137.935,47	608.810.456,52
Prêts immobilisés				
Autres créances financières	50.535,00		50.535,00	51.035,00
Titres de participation	608.448.136,64	1.360.736,17	607.087.400,47	608.759.421,52
Autres titres immobilisés				
ECARTS DE CONVERSION - ACTIF (E)				
Diminution des créances immobilisées				
Augmentation des dettes de financement				
TOTAL I (A+B+C+D+E)	658.770.427,82	34.536.836,71	624.233.591,11	626.450.777,51
STOCKS (F)				
Marchandises				
Matières et fournitures consommables				
Produits en cours				
Produits intermédiaires et produits résiduels				
Produits finis				
CREANCES DE L'ACTIF CIRCULANT (G)	1.118.059.363,32	4.000.000,00	1.114.059.363,32	1.183.073.045,80
Fournisseurs débiteurs, avances et acomptes				15.000,00
Clients et comptes rattachés	54.239.738,93		54.239.738,93	51.150.682,97
Personnel	72.033,25		72.033,25	95.405,80
Etat	586.063,07		586.063,07	3.106.505,88
Comptes d'associés				
Autres débiteurs	1.060.397.295,56	4.000.000,00	1.056.397.295,56	1.128.436.124,25
Comptes de régularisation Actif	2.764.232,51		2.764.232,51	269.326,90
TITRES ET VALEURS DE PLACEMENT (H)				
ECARTS DE CONVERSION - ACTIF (I)	1.593.863,94		1.593.863,94	1.212.260,47
TOTAL II (F+G+H+I)	1.119.653.227,26	4.000.000,00	1.115.653.227,26	1.184.285.306,27
TRESORERIE ACTIF	196.252.333,84		196.252.333,84	18.371.467,94
Chèques et valeurs à encaisser				
Banques, T.G. et C.C.P.	196.248.983,11		196.248.983,11	18.362.152,94
Caisses, régies d'avances et accreditifs	3.350,73		3.350,73	9.315,00
TOTAL III	196.252.333,84		196.252.333,84	18.371.467,94
TOTAL GENERAL I+II+III	1.974.675.988,92	38.536.836,71	1.936.139.152,21	1.829.107.551,72

Groupe delta holding / Comptes Sociaux

BILAN (PASSIF)

PASSIF	30-juin-24	31-déc.-23
CAPITAUX PROPRES		
Capital social	876.000.000,00	876.000.000,00
Moins : actionnaires. capital souscrit non appelé		
- capital appelé		
- dont versé		
Primes d'émission, de fusion et d'apport		
Ecarts de réévaluation		
Réserves légales	87.600.000,00	87.600.000,00
Autres réserves		
Report à nouveau	641.251.853,13	626.884.659,04
Résultats nets en instance d'affectation		
Résultat net de l'exercice	165.926.599,27	145.767.194,09
TOTAL DES CAPITAUX PROPRES (A)	1.770.778.452,40	1.736.251.853,13
CAPITAUX PROPRES ASSIMILES (B)	18.839,23	34.590,26
Subventions d'investissement		
Provisions réglementées	18.839,23	34.590,26
DETTES DE FINANCEMENT (C)	9.992,00	
Emprunts obligataires		
Autres dettes de financement	9.992,00	
PROVISIONS DURABLES POUR RISQUES ET CHARGES (D)		
Provisions pour risques		
Provisions pour charges		
ECARTS DE CONVERSION PASSIF (E)		
Augmentation des créances immobilisées		
Diminution des dettes de financement		
TOTAL I (A+B+C+D+E)	1.770.807.283,63	1.736.286.443,39
DETTES DU PASSIF CIRCULANT (F)	143.330.086,72	71.302.559,91
Fournisseurs et comptes rattachés	1.205.452,45	2.245.387,62
Clients créditeurs, avances et acomptes		
Personnel	517.134,41	61.276,48
Organismes sociaux	503.362,01	517.759,37
Etat	9.673.242,65	7.361.046,54
Comptes d'associés	131.400.000,00	61.000.000,00
Autres créanciers	10.567,40	111.943,75
Comptes de régularisation-passif	20.327,80	5.146,15
AUTRES PROVISIONS POUR RISQUES ET CHARGES (G)	21.986.033,61	21.516.653,62
ECARTS DE CONVERSION PASSIF (circulant) (H)	41,35	50,80
TOTAL II (F+G+H)	165.316.161,68	92.819.264,33
TRESORERIE - PASSIF	15.706,90	1.844,00
Crédits d'escompte		
Crédits de trésorerie		
Banques (soldes créditeurs)	15.706,90	1.844,00
TOTAL III	15.706,90	1.844,00
TOTAL GENERAL I + II + III	1.936.139.152,21	1.829.107.551,72

FINANCEMENT PERMANENT

PASSIF CIRCULANT

TRESORERIE

Groupe delta holding / Comptes Sociaux

COMPTE DE PRODUITS ET CHARGES

NATURE	OPERATIONS		TOTAUX	TOTAUX
	Propres à l'exercice	Concernant les exercices précédents	30-juin-24	30-juin-23
	1	2	3=1+2	4
I	PRODUITS D'EXPLOITATION			
Ventes de marchandises (en l'état)				
Ventes de biens et services produits	39.874.470,35		39.874.470,35	38.522.574,29
Chiffre d'affaires	39.874.470,35		39.874.470,35	38.522.574,29
Variation des stocks de produits				
Immobilisations produites par l'entreprise pour elle-même				
Subventions d'exploitation				
Autres produits d'exploitation				
Reprises d'exploitation; transferts de charges	119.793,66		119.793,66	106.906,47
TOTAL I	39.994.264,01		39.994.264,01	38.629.480,76
II	CHARGES D'EXPLOITATION			
Achats revendus de marchandises				
Achats consommés de matières et fournitures	1.231.548,67		1.231.548,67	3.194.315,77
Autres charges externes	6.465.392,10		6.465.392,10	6.331.452,82
Impôts et taxes	272.744,83		272.744,83	200.451,52
Charges de personnel	8.163.942,51		8.163.942,51	8.909.673,87
Autres charges d'exploitation	325.000,00		325.000,00	325.000,00
Dotations d'exploitation	929.623,91		929.623,91	967.198,55
TOTAL II	17.388.252,02		17.388.252,02	19.928.092,53
III	RESULTAT D'EXPLOITATION (I-II)			
	22.606.011,99		22.606.011,99	18.701.388,23
IV	PRODUITS FINANCIERS			
Produits de titres participations et autres titres immobilisés	148.767.438,93		148.767.438,93	132.628.114,71
Gains de change				
Intérêts et autres produits financiers	4.840.782,57		4.840.782,57	2.260.355,67
Reprises financières; transferts de charges	4.835.839,42		4.835.839,42	2.259.443,04
TOTAL IV	158.444.060,92		158.444.060,92	137.147.913,42
V	CHARGES FINANCIERES			
Charges d'intérêts	61.314,31		61.314,31	1.290.689,89
Pertes de change	528.124,65		528.124,65	164.360,05
Autres charges financières	967.587,14		967.587,14	1.752.401,45
Dotations financières	1.593.863,94		1.593.863,94	6.777.791,07
TOTAL V	3.150.890,04		3.150.890,04	9.985.242,46
VI	RESULTAT FINANCIER (IV - V)			
	155.293.170,88		155.293.170,88	127.162.670,96
VII	RESULTAT COURANT (III + VI)			
	177.899.182,87		177.899.182,87	145.864.059,19
VIII	PRODUITS NON COURANTS			
Produits des cessions d'immobilisations	50.393,75		50.393,75	
Subventions d'équilibre				
Reprises sur subventions d'investissement				
Autres produits non courants	59.655,31		59.655,31	866.176,39
Reprises non courantes; transferts de charges	15.751,03		15.751,03	18.227,92
TOTAL VIII	125.800,09		125.800,09	884.404,31
IX	CHARGES NON COURANTES			
Valeurs nettes d'amortissements des immobilisations cédées	5.047.952,25		5.047.952,25	
Subventions accordées				
Autres charges non courantes	868.534,44		868.534,44	1.191.449,63
Dotations non courantes aux amortissements et aux provisions				
TOTAL IX	5.916.486,69		5.916.486,69	1.191.449,63
X	RESULTAT NON COURANT (VIII - IX)			
	-5.790.686,60		-5.790.686,60	-307.045,32
XI	RESULTAT AVANT IMPÔTS (VII + X)			
	172.108.496,27		172.108.496,27	145.557.013,87
XII	IMPÔTS SUR LE RESULTAT			
	6.181.897,00		6.181.897,00	4.138.501,00
XIII	RESULTAT NET (XI - XII)			
	165.926.599,27		165.926.599,27	141.418.512,87

Groupe delta holding / Comptes Sociaux

ETAT DES SOLDES DE GESTION (E.S.G.)

TABLEAU DE FORMATION DES RESULTATS (T.F.R.)		30-juin-24	30-juin-23
	1		
	2		
I	=		
II	+		
	3		
	4		
	5		
III	-		
	6		
	7		
IV	=		
	8		
	9		
	10		
V	=		
	11		
	12		
	13		
	14		
VI	=		
VII	(±)		
VIII	=		
IX	(±)		
	15		
X	=		

CAPACITE D'AUTOFINANCEMENT (C.A.F.) - AUTOFINANCEMENT			
	1		
	2		
	3		
	4		
	5		
	6		
	7		
	8		
	9		
I	=		
	10		
II	=		

Groupe delta holding / Comptes Sociaux

TABLEAU DE FINANCEMENT DE L'EXERCICE

		30-juin-24	31-déc.-23	<u>Variation (a-b)</u>	
I SYNTHESE DES MASSES DU BILAN		(a)	(b)	Emplois	Ressources
1	Financement permanent	1.770.807.283,63	1.736.286.443,39		34.520.840,24
2	Actif immobilisé	624.233.591,11	626.450.777,51		2.217.186,40
3	= FONDS DE ROULEMENT FONCTIONNEL (1-2) (A)	1.146.573.692,52	1.109.835.665,88		36.738.026,64
4	Actif circulant	1.115.653.227,26	1.184.285.306,27		68.632.079,01
5	Passif circulant	165.316.161,68	92.819.264,33		72.496.897,35
6	= BESOIN DE FINANCEMENT GLOBAL (4-5) (B)	950.337.065,58	1.091.466.041,94		141.128.976,36
7	TRESORERIE NETTE (ACTIF - PASSIF) = A-B	196.236.626,94	18.369.623,94	177.867.003,00	

		30-juin-24		31-déc.-23	
II EMPLOIS ET RESSOURCES		Emplois	Ressources	Emplois	Ressources
I	RESSOURCES STABLES DE L'EXERCICE (FLUX)				
	AUTOFINANCEMENT (A)		36.618.062,12		29.453.979,32
	Capacité d'autofinancement (CAF)		168.018.062,12		152.093.979,32
	Distribution de bénéfices		131.400.000,00		122.640.000,00
	CESSIONS ET REDUCTIONS D'IMMOBILISATIONS (B)		298.541,52		7.588.632,43
	Cessions d'immobilisations incorporelles				
	Cessions d'immobilisations corporelles		50.393,77		16.833,33
	Cessions d'immobilisations financières		247.647,75		7.571.799,10
	Récupérations sur créances immobilisées		500,00		
	AUGMENTATIONS DES CAPITAUX PROPRES ET ASSIMILES (C)				
	Augmentation de capital, apports				
	Subventions d'investissement				
	AUGMENTATIONS DES DETTES DE FINANCEMENT (D)		11.990,40		2.196.000,00
	Nette primes de remboursement				
	TOTAL I RESSOURCES STABLES (A+B+C+D)		36.928.594,04		39.238.611,75
II	EMPLOIS STABLES DE L'EXERCICE (FLUX)				
	ACQUISITIONS ET AUGMENTATIONS D'IMMOBILISATIONS (E)	188.569,00		1.430.368,07	
	Acquisitions d'immobilisations incorporelles	20.930,00		21.560,00	
	Acquisitions d'immobilisations corporelles	167.639,00		700.796,83	
	Acquisitions d'immobilisations financières			708.011,24	
	Augmentation des créances immobilisées				
	REMBOURSEMENT DES CAPITAUX PROPRES (F)				
	REMBOURSEMENT DES DETTES DE FINANCEMENT (G)	1.998,40		7.571.799,10	
	EMPLOIS EN NON VALEUR (H)				
	TOTAL II EMPLOIS STABLES (E+F+G+H)	190.567,40		9.002.167,17	
III	VARIATION DU BESOIN DE FINANCEMENT GLOBAL (BFG)	0	141.128.976,36	13.970.251,76	0
IV	VARIATION DE LA TRESORERIE	177.867.003,00	0	16.266.192,82	0
	TOTAL GENERAL	178.057.570,40	178.057.570,40	39.238.611,75	39.238.611,75

ACTIVITE

Delta holding est une Société Anonyme (SA) à Conseil d'Administration, de droit marocain créée en 1990.

Son capital social est de 876.000.000,00 DH et son siège social est établi au Complexe de Skhirat, Angle Avenue Hassan II et Route de la Plage - Skhirat. Son objet social comporte :

- La participation directe ou indirecte dans les entreprises et, généralement, l'investissement dans tous les secteurs économiques autorisés, et ce par voie de création de sociétés nouvelles, d'apports, de souscriptions ou d'achat de titres ou droits sociaux, de fusion ou autrement.
- La gestion d'un portefeuille de titres et de participations.
- La prise, l'achat, l'exploitation, la cession de tous brevets d'invention avec des perfectionnements et des certificats d'addition, licences, marques de fabrique et généralement, de tous procédés de fabrication.
- Et généralement, toutes opérations de participation se rapportant directement ou indirectement aux objets précités ou susceptibles d'en favoriser la réalisation.

PRINCIPES, METHODES ET PRATIQUES COMPTABLES

La société tient sa comptabilité en totale conformité avec le cadre juridique en vigueur au Maroc et en accord avec les principes comptables généralement admis en la matière. Dans ce cadre, les principales méthodes et pratiques comptables appliquées sont comme suit :

Immobilisations en non-valeurs

Les immobilisations en non-valeurs retenues correspondent aux frais préliminaires et aux charges à répartir sur plusieurs exercices. Celles-ci sont amorties sur une durée de cinq ans.

Immobilisations incorporelles

Les immobilisations incorporelles sont évaluées à leur coût historique d'acquisition. Elles sont généralement amorties sur une durée ne dépassant pas sept ans.

Immobilisations corporelles

Les immobilisations corporelles sont comptabilisées à leur coût d'acquisition ou bien de production.

Les principales catégories d'immobilisations corporelles détenues sont amorties selon les durées de vie suivantes :

- Constructions : 20 ans ;
- Matériel et outillage : 10 ans ;
- Matériel de transport : 5 ans ;
- Matériel informatique : 5 ans ;
- Autres immobilisations : 10 ans.

Les amortissements sont constatés en diminution de la valeur brute des immobilisations selon la méthode linéaire, sur la durée de vie estimée du bien. La société pratique également le mode d'amortissement dégressif.

Immobilisations financières

Les titres de participation figurent au bilan à leur coût d'acquisition, à l'exception des titres SIAS qui ont fait l'objet de provisions pour dépréciation à hauteur de 1,3 MDH.

Stocks

La société ne détient pas de stocks.

Créances et dettes

Les créances et les dettes sont enregistrées à leur valeur nominale. Spécifiquement pour les créances, une provision pour dépréciation est pratiquée dès l'apparition d'un risque de non recouvrement.

Par ailleurs, pour les créances et les dettes libellées en monnaies étrangères, elles sont évaluées sur la base du cours de change en vigueur à la clôture de l'exercice. Les pertes de change latentes donnent lieu alors à constatation d'une provision.

Titres et valeurs de placement

Cette rubrique comprend des titres acquis en vue de réaliser un placement. Ils sont enregistrés au coût d'achat. Une provision est constituée lorsque la valeur probable de réalisation est inférieure au prix d'acquisition.

DEROGATIONS ET REGIME FISCAL

La société est soumise au régime fiscal normal en vigueur au Maroc.

Par ailleurs, la société ne bénéficie d'aucune dérogation aux principes comptables, aux méthodes d'évaluation et aux règles d'établissement et de présentation des états de synthèse.

CHANGEMENTS DE METHODES

Les méthodes appliquées par la société sont permanentes et ne changent pas d'un exercice à l'autre.

ÉVÉNEMENTS POSTERIEURS A LA CLOTURE

Aucun événement significatif postérieur à la clôture des comptes n'est à signaler.

ETAT DES DEROGATIONS (A2)

Indication des dérogations	Justification des dérogations	Influence des dérogations sur le patrimoine, la situation financière et les résultats
Dérogation aux principes comptables fondamentaux	Néant	
Dérogation aux méthodes d'évaluation		
Dérogation aux règles d'établissement et de présentation des états de synthèse		

ETAT DES CHANGEMENTS DE METHODES (A3)

Nature des changements	Justification des changements	Influence sur le patrimoine, la situation financière et les résultats
	Néant	

TABLEAU DES PLUS OU MOINS VALUES SUR CESSIONS OU RETRAITS D'IMMOBILISATIONS (B3)

Date de cession ou de retrait	Compte principal	Montant brut	Amortissements cumulés	Valeur nette d'amortissements	Produit de cession	Plus values	Moins values
01/01/2024	2121	27.886,00	27.886,00	0,00			
01/01/2024	2128	25.000,02	25.000,02	0,00			
31/03/2024	2341	3.160,31	3.160,31	0,00	50.000,00	50.000,00	
30/04/2024	2222	87.440,00	87.440,00	0,00			
30/04/2024	2351	4.735,00	4.735,00	0,00			
30/04/2024	2355	112.895,00	112.895,00	0,00	393,75	393,75	
28/06/2024	2511	299.600,00		299.600,00	247.647,75		51.952,25
30/06/2024	2511	4.996.000,00		4.996.000,00	0,00		4.996.000,00
TOTAL		5.556.716,33	261.116,33	5.295.600,00	298.041,50	50.393,75	5.047.952,25

TABLEAU DES TITRES DE PARTICIPATION (B4)

Raison sociale de la Société émettrice	Secteur d'activité 1	Capital social 2	Participation au capital en % 3	Prix d'acquisition global 4	Valeur comptable net 5	Extrait des derniers états de synthèse de la société émettrice			Produits inscrits au C.P.C. de l'exercice 9
						Date de clôture 6	Situation nette 7	Résultat net 8	
AFRICBITUMES	Parachimie	10.000.000,00	24,99%	2.499.700,00	2.499.700,00	30/06/2024	-	-	
FONEX	Métallurgie	52.090.000,00	100,00%	53.301.552,41	53.301.552,41	30/06/2024	-	-	
BTP RAMA	Métallurgie	300.000,00	99,87%	299.600,00	299.600,00	30/06/2024	-	-	1.000.664,00
AIC	Infrastructures	24.000.000,00	99,99%	49.551.500,00	49.551.500,00	30/06/2024	-	-	10.000.258,29
AIC METALLURGIE	Métallurgie	20.000.000,00	99,50%	7.948.000,00	7.948.000,00	30/06/2024	-	-	14.925.000,00
BITUMA	Infrastructures	14.950.000,00	92,00%	1.625.000,00	1.625.000,00	30/06/2024	-	-	13.800.552,00
CHROMA COLOR	Parachimie	7.100.000,00	99,70%	9.467.000,00	9.467.000,00	30/06/2024	-	-	9.970.208,10
DHE	HOLDING	452.732,00	51,00%	228.389,22	228.389,22	30/06/2024	-	-	
DHS	Métallurgie	161.410,90	100,00%	16.721.449,77	16.721.449,77	30/06/2024	-	-	
EGEC	Infrastructures	1.700.000,00	97,50%	910.250,00	910.250,00	30/06/2024	-	-	505.685,25
ETHANOL	Gestion déléguée	5.000.000,00	67,99%	7.547.200,00	7.547.200,00	30/06/2024	-	-	679.920,00
GALVACIER	Métallurgie	31.000.000,00	82,00%	16.670.000,00	16.670.000,00	30/06/2024	-	-	
GCR	Infrastructures	40.000.000,00	97,75%	19.550.000,00	19.550.000,00	30/06/2024	-	-	4.398.750,00
GENA	Métallurgie	5.600.000,00	97,00%	5.570.000,00	5.570.000,00	30/06/2024	-	-	4.850.232,80
GLS WATER	Environnement	1.000.000,00	50,98%	509.800,00	509.800,00	30/06/2024	-	-	
L C T	Infrastructures	330.000,00	98,50%	98.500,00	98.500,00	30/06/2024	-	-	
LIGNE BLANCHE	Infrastructures	16.000.000,00	99,96%	16.993.200,00	16.993.200,00	30/06/2024	-	-	5.197.920,00
OMCE	Environnement	15.300.000,00	44,85%	4.485.000,00	4.485.000,00	30/06/2024	-	-	
OXAIR	Parachimie	10.000.000,00	99,98%	9.997.700,00	9.997.700,00	30/06/2024	-	-	7.998.160,00
SIAS	Immobilier	3.690.000,00	99,40%	4.476.400,00	3.115.663,83	30/06/2024	-	-	
SOGETRAMA GLS	Environnement	16.000.000,00	99,98%	9.750.500,00	9.750.500,00	30/06/2024	-	-	29.995.687,50
SOTRAMEG	Parachimie	40.200.000,00	80,91%	32.813.395,24	32.813.395,24	30/06/2024	-	-	4.046.184,64
SSM	Parachimie	53.300.000,00	51,00%	334.050.000,00	334.050.000,00	30/06/2024	-	-	20.400.616,35
ROCK SYSTEMS	Métallurgie	1.000.000,00	100,00%	1.000.000,00	1.000.000,00	30/06/2024	-	-	5.000.000,00
OTUBE	Métallurgie	1.000.000,00	100,00%	1.000.000,00	1.000.000,00	30/06/2024	-	-	10.000.000,00
Sogetrama export	Environnement	100.000,00	100,00%	100.000,00	100.000,00	30/06/2024	-	-	
URBAN ELECTRONICS	Infrastructures	1.000.000,00	100,00%	1.000.000,00	1.000.000,00	30/06/2024	-	-	5.997.600,00
SALTWAY	Infrastructures	300.000,00	94,67%	284.000,00	284.000,00	30/06/2024	-	-	
TOTAL		371.574.142,90		608.448.136,64	607.087.400,47				148.767.438,93

Groupe delta holding / Comptes Sociaux

Tableau des provisions (B5)

NATURE	Dotations				Reprises			
	MDE	Exploitation	Financières	Non courantes	Exploitation	Financières	Non Courantes	MFE
1 Provisions pour dépréciation de l'actif immobilisé	4.984.315,12					3.623.578,95		1.360.736,17
2 Provisions réglementées	34.590,26						15.751,03	18.839,23
3 Provisions durables pour risques et charges								
SOUS TOTAL (A)	5.018.905,38					3.623.578,95	15.751,03	1.379.575,40
4 Provisions pour dépréciation de l'actif circulant (hors trésorerie)	4.000.000,00					1.212.260,47		4.000.000,00
5 Autres Provisions pour risques et charges	21.516.653,62	196.389,58	1.593.863,94		108.613,06			21.986.033,61
6 Provisions pour dépréciation des comptes de trésorerie								
SOUS TOTAL (B)	25.516.653,62	196.389,58	1.593.863,94		108.613,06	1.212.260,47		25.986.033,61
TOTAL (A+B)	30.535.559,00	196.389,58	1.593.863,94		108.613,06	4.835.839,42	15.751,03	27.365.609,01

MDE: Montant Début Exercice
MFE: Montant Fin Exercice

TABLEAU DES SURETTES REELES DONNEES OU RECUES (B8)

TIERS CREDITEURS OU TIERS DEBITEURS	Montant couvert par la sûreté	Nature (1)	Date et lieu d'inscription	Objet (2) (3)	V.C.N.S.D.D.C (4)
Sûretés données	Néant				
Sûretés reçues					

(1) Gage : 1 Hypothèque : 2 Nantissement : 3 Warrant : 4 Autres : 5 (à préciser).
(2) Préciser si la sûreté est donnée au profit d'entreprises ou de personnes tierces (sûretés données entreprises liées, associées, membres du personnel)
(3) Préciser si la sûreté reçue par l'entreprise provient de personnes tierces autres que le débiteur (sûretés reçues).
(4) V.C.N.S.D.D.C : Valeur Comptable Nette de la Sûreté Donnée à la Date de Clôture.

ENGAGEMENTS FINANCIERS RECUS OU DONNES HORS OPERATIONS DE CREDIT-BAIL (B9)

ENGAGEMENTS DONNES	Montant Exercice	Montant Exercice précédent
Avals et cautions	Néant	
Engagements en matière de pensions de retraite et obligations similaires		
Autres engagements donnés		
TOTAL (Dont engagements à l'égard d'entreprises liées)		
ENGAGEMENTS RECUS	Montant Exercice	Montant Exercice précédent
Avals et cautions	Néant	
Autres engagements reçus		
TOTAL		

TABLEAU DES BIENS EN CREDIT-BAIL (B10)

Rubriques	Date de la 1ère échéance	Durée du contrat (mois)	Valeur estimée du bien à la date du contrat	Durée Théorique d'amortissement du bien	Cumul des redevances des exercices précédents	Montant des redevances de l'exercice	Redevances restant à payer à moins d'un an	Redevances restant à payer à plus d'un an	Prix d'achat résiduel en fin de contrat	Observations
1	2	3	4	5	6	7	8	9	10	11
CONSTRUCTION	25/12/2014	120	85.261.000,00	20	96.449.442,76	9.712.433,94	-		3.261.000,00	Aucune
MATERIEL	30/09/2020	48	350.000,00	5	320.276,80	64.055,36	-		3.500,00	Aucune

30/06/2024

Groupe delta holding / Comptes Sociaux

PASSAGE DU RESULTAT NET COMPTABLE AU RESULTAT NET FISCAL (B12)

Au 30/06/2024

INTITULES	Montant	Montant
I. RESULTAT NET COMPTABLE		
• Bénéfice net	165.926.599,27	
• Perte nette		-
II. REINTEGRATIONS FISCALES	7.083.615,47	
1. Courantes	33.184,03	
Gains de change latents	41,35	
Charge/ex ant		
Provisions/creances indemnités de retard Clients		
Indemnités de retard/fournisseurs		
DEPASSEMENT INTERETS CCA	8.773,33	
Dépassement AMORT/Véhicules	24.369,35	
2. Non courantes	7.050.431,44	
Impôt sur les sociétés	6.181.897,00	
Amendes et pénalités	4.170,00	
Charges/ex.ant		
Charges non coutantes	927,44	
Dons	863.437,00	
II. DEDUCTIONS FISCALES		148.767.489,73
1. Courantes		148.767.489,73
Gains de change latents		50,80
Dividendes		148.767.438,93
Indemnités de retard Clients		
Rep/Prov indemnités retard Frs		
2. Non courantes		-
Total	7.083.615,47	148.767.489,73
IV. RESULTAT BRUT FISCAL		Montant
Bénéfice brut (A)		24.242.725,01
Déficit brut (B)		-
V. REPORT DEFICITAIRES IMPUTES (C)		-
• Exercise 2020		
• Exercise 2021		
• Exercise 2022		
• Exercise 2023		
• Amortissements antérieurs imputés		
VI. RESULTAT NET FISCAL		
Bénéfice net fiscal (A-C)		24.242.725,01
Déficit net fiscal (B)		-
VII. CUMUL DES AMORTISSEMENTS FISCALEMENT DIFFERES		Montant
VIII. CUMUL DES DEFICITS FISCAUX RESTANT A REPORTER		-
• Exercise 2020	-	
• Exercise 2021	-	
• Exercise 2022	-	
• Exercise 2023	-	
• Amortissements antérieurs à reporter	-	

Groupe delta holding / Comptes Sociaux

DETERMINATION DU RESULTAT COURANT APRES IMPOTS (B13)

(Montants exprimés en Dirhams Marocains)

I. DETERMINATION DU RESULTAT	MONTANT
- Résultat courant d'après C.P.C.	(+/-) 177.899.182,87
- Réintégrations fiscales sur opérations courantes	(+) 33.184,03
- Déductions fiscales sur opérations courantes	(-) 148.767.489,73
- Résultat courant théoriquement imposable	(=) 29.164.877,17
- Impôt théorique sur résultat courant	(-) 7.437.049,00
- Résultat courant après impôts	(=) 21.727.828,17

II. INDICATION DU REGIME FISCAL ET DES AVANTAGES OCTROYES PAR LES CODES DES INVESTISSEMENTS OU PAR DES DISPOSITIONS LEGALES SPECIFIQUES

ETAT DE REPARTITION DU CAPITAL SOCIAL (C1)

Montant du capital : 876 000 000,00

Nom et prénom des principaux associés (1)	Raison sociale des principaux associés (1)	N° IF	N° CNI	Adresse	NOMBRE DE TITRES			MONTANT DU CAPITAL		
					Exercice précédent	Exercice actuel	nominale de chaque action ou part sociale	Souscrit	Appelé	Libéré
1	2	3	4	6	7	8	9	10	11	12
	Sté H F INTERNATIONAL	3380063		Angle Av Hassan II et route de la plage Skhirat	60 957 318	60 957 318	10,00	609 573 180,00	609 573 180,00	609 573 180,00
M. HADJ FAHIM			G6048	14 Rue Bir Kacem Souissi Rabat	40	40	10,00	400,00	400,00	400,00
M. FOUAD FAHIM			G202358	14 Rue Bir Kacem Souissi Rabat	100	100	10,00	1 000,00	1 000,00	1 000,00
M. MUSTAPHA FAHIM			A599468	14 Rue Bir Kacem Souissi Rabat	100	100	10,00	1 000,00	1 000,00	1 000,00
Flottant en bourse				Casablanca	26 642 422	26 642 422	10,00	266 424 220,00	266 424 220,00	266 424 220,00
M. HICHAM BERTUL			G267584	Résidence les pins immeuble 5 apt 7 Hay Riad Rabat	10	9	10,00	90,00	90,00	90,00
M. ABDERRAZZAK SERGHAT			G144363	85 rue Houmam Al Fetouaki apt 13 14020 Kénitra	10	9	10,00	90,00	90,00	90,00
MME AMGAAD SALMA			A330550	Secteur 19 Bloc E Rue Arona N° 20 Hay Riad, Rabat.	-	1	10,00	10,00	10,00	10,00
MME KHALIFA BOUCHRA			A277623	Riad Al ANDALOUSSE Casaba 3 Imm 26 APPT Hay Riad, Rabat	-	1	10,00	10,00	10,00	10,00

(1) Quand le nombre des associés est inférieur ou égal à 10, l'entreprise doit déclarer tous les participants au capital. Dans les autres cas, il y a lieu de ne mentionner que les 10 principaux associés par ordre d'importance décroissante.

Groupe delta holding / Comptes Sociaux

TABLEAU DES OPERATIONS EN DEVISES COMPTABILISEES PENDANT L'EXERCICE (C4)

(Montants exprimés en Dirhams Marocains)

NATURE	Entrée Contre-valeur en DH	Sortie Contre-valeur en DH
- Financement permanent		
- Immobilisations brutes		
- Rentrées sur immobilisations		
- Remboursement des dettes de financement	15.158.723,03	
- Produits	12.702,44	
- Charges		246.224,82
TOTAL DES ENTREES	15.171.425,47	
TOTAL DES SORTIES		246.224,82
BALANCE DEVICES		14.925.200,65
TOTAL	15.171.425,47	15.171.425,47

DATATION ET EVENEMENTS POSTERIEURS (C5)

I. DATATION

Date de clôture (1): 30/06/2024

Date d'établissement des états de synthèse (2): 12/09/2024

(1) Justification en cas de changement de la date de clôture de l'exercice

(2) Justification en cas de dépassement du délai réglementaire de trois mois prévu pour l'élaboration des états de synthèse

II. EVENEMENTS NES POSTERIEUREMENT A LA CLOTURE DE L'EXERCICE NON RATTACHABLES A CET EXERCICE ET CONNUS AVANT LA 1ère COMMUNICATION EXTERNE DES ETATS DE SYNTHESE

DATES	INDICATION DES EVENEMENTS
Favorables	NEANT
Défavorables	NEANT

ATTESTATION DES COMMISSAIRES AUX COMPTES

H2BEXPERTS

WORLD CONSEIL & AUDIT
Audit & Commissariat aux comptes, Conseil Juridique & Fiscal
Assistance & Supervision Comptable, Organisation & Formation

Aux actionnaires de la société DELTA HOLDING S.A.
Complexe de Skhirat,
Angle Avenue Hassan II et route de la plage
Skhirat.

**ATTESTATION D'EXAMEN LIMITE SUR LA SITUATION INTERMEDIAIRE DE LA SOCIETE
DELTA HOLDING SA (COMPTES SOCIAUX)**

- PERIODE DU 1^{ER} JANVIER AU 30 JUIN 2024 -

En application des dispositions du Dahir portant loi n° 1-93-212 du 21 septembre 1993, tel que modifié et complété, nous avons procédé à un examen limité de la situation intermédiaire de delta holding SA comprenant le bilan, le compte de produits et charges, l'état des soldes de gestion, le tableau de financement et l'état des informations complémentaires (ETIC) relatifs à la période du 1^{er} janvier au 30 juin 2024. Cette situation intermédiaire qui fait ressortir un montant de capitaux propres et assimilés totalisant 1 770 797 291,63 MAD, dont un bénéfice net de 165 926 599,27 MAD, relève de la responsabilité des organes de gestion de delta holding SA.

Nous avons effectué notre mission selon les normes de la profession au Maroc relatives aux missions d'examen limité. Ces normes requièrent que l'examen limité soit planifié et réalisé en vue d'obtenir une assurance modérée que la situation intermédiaire ne comporte pas d'anomalie significative. Un examen limité comporte essentiellement des entretiens avec le personnel de la société et des vérifications analytiques appliquées aux données financières ; il fournit donc un niveau d'assurance moins élevé qu'un audit. Nous n'avons pas effectué un audit et, en conséquence, nous n'exprimons donc pas d'opinion d'audit.

Sur la base de notre examen limité, nous n'avons pas relevé de faits qui nous laissent penser que la situation intermédiaire, ci-jointe, ne donne pas une image fidèle du résultat des opérations du semestre écoulé ainsi que de la situation financière et du patrimoine de la société arrêtés au 30 juin 2024, conformément au référentiel comptable admis au Maroc.

Fait à Rabat, le 12 septembre 2024

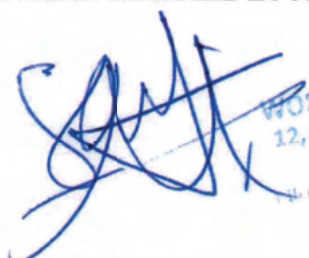
Les Commissaires aux Comptes

H2B EXPERTS

H2B EXPERTS SARL
Rue Oued Baht Rési. Kays
Imm. E, Apt 13 - Agdal - Rabat
RC : 885921 - Pat : 25795170
IF : 3344007 - CNSS : 8947519

Monsieur El Bouazzaoui HANATI
Associé

WORLD CONSEIL ET AUDIT


WORLD CONSEIL ET AUDIT
12, Boulevard Hassan II - Rabat
RC : 885921 - Pat : 25795170
IF : 3344007 - CNSS : 8947519

Monsieur Omar SEKKAT
Associé



Activité du Groupe

au 30 juin 2024

RAPPORT
financier
semestriel
au 30 juin

2024

1- Principaux Faits du premier semestre de l'exercice

1.1 Situation économique et financière

a. Contexte international

Durant le premier semestre 2024, l'économie mondiale a fait preuve de résilience malgré les défis persistants des pressions inflationnistes et les tensions géopolitiques. L'inflation mondiale, bien qu'en baisse, reste une préoccupation majeure, avec une prévision de réduction à une moyenne de 5,9 % en 2024, contre environ 6,8 % en 2023.

La croissance mondiale, estimée à 3,2 % en 2023, devrait maintenir le même rythme en 2024 et 2025. La légère accélération dans les pays avancés, sera neutralisée par une légère décélération dans les pays émergents et les pays en développement.

En résumé, bien que des défis demeurent, tels que la hausse des coûts de l'énergie et les tensions commerciales, les perspectives économiques globales pour 2024 sont légèrement plus optimistes que celles de 2023, grâce à une inflation modérée et une croissance économique plus stable.

b. Contexte national

Au cours du deuxième trimestre 2024, le PIB national aurait connu une accélération notable, atteignant +2,9 %, après un début d'année difficile, marqué par une croissance modérée. Cette amélioration serait principalement attribuable aux secteurs secondaire et tertiaire.

L'inflation au Maroc s'est établie à 1,8% au lieu de 0,4% un mois auparavant, portant ainsi sa moyenne au titre des six premiers mois de 2024 à 1%. Alors qu'elle avait atteint des niveaux records de 10,3 % en février 2023.

Par ailleurs, la situation hydrique demeure préoccupante, avec des défis croissants liés à la disponibilité de l'eau en raison des changements climatiques et de l'utilisation accrue des ressources hydriques.

1.2 Notre groupe

Au cours du premier semestre 2024, Delta Holding a réaffirmé son engagement stratégique dans des secteurs fondamentaux pour l'économie de notre pays. Parmi les projets significatifs auxquels les filiales du groupe ont apporté leur contribution, nous pouvons citer :

Dans le domaine de l'Eau et de l'Environnement : Le projet d'interconnexion entre le barrage Oued El Makhazine et le barrage Dar Khrofa représente une avancée majeure dans le domaine de l'infrastructure hydraulique au Maroc.

Ce projet prévoit la réalisation de la station de pompage et la première tranche de la conduite d'adduction, avec la mise en place d'une conduite en acier DN1800 reliant la station de pompage au barrage, en intégration avec une conduite DN1200 existante. La station de pompage, dotée d'une capacité de débit de 3,2 m³/s, constituera un élément central de cette infrastructure. Le projet inclut également la construction d'une conduite de refoulement en acier DN1800, d'une cheminée d'équilibre, ainsi qu'une conduite gravitaire DN1800 jusqu'à la traversée de la route communale.

Par ailleurs, une ligne aérienne de raccordement électrique HT, accompagnée d'un poste 60/5,5 kV, sera installée pour assurer une alimentation électrique fiable du système.

Cette interconnexion aura un impact significatif sur le développement économique et social de la région du Loukkos. En optimisant la gestion des ressources en eau, elle renforcera l'approvisionnement en eau potable et soutiendra le développement agricole local, répondant ainsi aux besoins croissants en eau dans un contexte environnemental de plus en plus exigeant.

Dans le domaine des transports :

Dans le cadre de la réalisation des lignes T3 et T4 du tramway sur la région de Casablanca, le groupe a assuré la fourniture et la pose du mobilier pour 39 stations réparties sur une distance totale de 26 km, comprenant des points de correspondance essentiels avec les autres lignes de tramway.

Toujours sur la région de Casablanca, notre groupe a récemment finalisé avec succès le projet d'aménagement de la voie SM66 (Lot 30) dans la zone industrielle d'Ahl Loghlam. Ce projet a impliqué la construction d'une nouvelle voie de 1 600 mètres linéaires, comportant deux voies dans chaque direction. L'objectif principal était de transformer cet espace en une voie de desserte et de connexion essentielle pour la zone industrielle Ahl Loghlam, permettant un accès direct à la Route nationale N°9 et à l'autoroute urbaine via le boulevard Al Maghreb Al Arabi, et améliorant ainsi les connexions entre les zones industrielles et résidentielles adjacentes.

Dans la région d'Agadir, le groupe a pu achever la conception et la mise en place des mobiliers pour la première ligne de Bus à Haut Niveau de Service (BHNS), couvrant 35 stations sur 15,6 km. Ces installations incluent divers équipements tels que des abris de stations, des MUPIs, des totems, des corbeilles, des barrières, des potelets et des bancs publics, consolidant notre position sur le marché des infrastructures.

Le groupe a récemment conclu un projet d'envergure visant à équiper les véhicules de la société nationale des autoroutes du Maroc avec des panneaux à messages variables (PMV). L'installation de ces équipements sur les véhicules permet une communication en temps réel des informations importantes aux usagers de la route, telles que les alertes de sécurité, les déviations et les conditions de circulation.

Dans le domaine de la métallurgie :

Réhabilitation des Six Pertuis de la vidange de Fond du Barrage Al Massira. Il s'agit d'un projet stratégique visant à moderniser les infrastructures hydrauliques critiques du pays. Ce projet comprend la conception et l'installation d'un système de bâtardage innovant et d'un obturateur métallique, ainsi que la réhabilitation des systèmes d'étanchéité existants. L'intégration des équipements hydromécaniques les plus récents assure une performance optimale et une fiabilité accrue. En réponse aux défis environnementaux actuels, ce projet améliore significativement la sécurité hydrique, optimise la gestion des ressources en eau, et renforce la résilience du barrage face aux changements climatiques. Cette modernisation contribue également à garantir une gestion durable des ressources en eau, essentielle pour répondre aux besoins croissants du Maroc tout en s'adaptant aux conditions climatiques variées.

Expansion de la Mine d'Argent Zgounder qui a pour objet l'augmentation de la production minière et l'optimisation des opérations par la modernisation des équipements. Les travaux incluent la fabrication et le montage de six thickeners, de structures métalliques, de silos, ainsi que l'installation de l'équipement mécanique essentiel, notamment le BALL MILL.

2. INVESTISSEMENTS ENTREPRIS DURANT LE SEMESTRE

Au cours du premier semestre 2024, les dépenses d'investissement ont atteint 47 millions MAD.

3. DIFFICULTES RENCONTREES ET PERSPECTIVES

Malgré une conjoncture peu favorable qui continue à être marquée par la hausse des prix des intrants et leur rareté, le Groupe, conforté par un carnet de commandes bien fourni et une solidité financière, reste confiant en sa capacité à maintenir une croissance soutenue grâce à la diversification de ses activités, son modèle de gestion intégré et ses fondamentaux solides.

4. RESULTATS FINANCIERS AU 30 JUIN 2024

4.1 Comptes sociaux

En termes de comptes sociaux, les principales réalisations financières au titre du premier semestre 2024 et leur évolution par rapport au semestre de l'exercice précédent sont indiquées dans le tableau suivant :

	1 ^{er} Semestre 2024	1 ^{er} Semestre 2023	Variation
Chiffre d'Affaires	39 874 470,35	38 522 574,29	3,51%
Résultat d'Exploitation	22 606 011,99	18 701 388,23	20,88%
Résultat Net	165 926 599,27	141 418 512,87	17,33%

L'analyse des états financiers et des indicateurs précités fait ressortir ce qui suit :

- Le chiffre d'affaires a enregistré une augmentation de 4% par rapport au 1er semestre 2023, pour s'établir à 40 MDH.
- Le résultat net social s'élève à fin juin 2024 à 166 MDH, en hausse de 17% par rapport à la même période en 2023. .

4.2 Comptes consolidés

En termes de comptes consolidés, les principales réalisations financières au titre du premier semestre 2024 et leur évolution par rapport au semestre de l'exercice précédent sont indiquées dans le tableau suivant :

	1 ^{er} Semestre 2024	1 ^{er} Semestre 2023	Variation
Chiffre d'Affaires	1 375 382 159,39	1 323 195 389,14	3,94%
Résultat d'Exploitation	169 644 906,98	137 376 269,27	23,49%
Résultat Net Part Groupe	142 429 028,89	78 537 148,80	81,35%

L'analyse des comptes consolidés et des indicateurs précités fait ressortir ce qui suit :

- Le chiffre d'affaires s'est établi à 1 375 MDH, en augmentation de 4% par rapport au semestre de l'exercice 2023.
- Le résultat d'exploitation est en hausse de 23% et a atteint 170 MDH, contre 137 MDH enregistrés au premier semestre 2023.
- Le résultat net part groupe s'élève à 142 MDH, en amélioration de 81% par rapport au premier semestre de l'exercice 2023.