



DISTY

# RAPPORT FINANCIER ANNUEL 2024



# Sommaire

## 01

06-13

### Un distributeur de référence au cœur de la performance technologique

- Disty Technologies en bref
- 2024 en chiffres
- Un portefeuille de marques et de produits adaptés aux besoins du marché
- Plus d'une décennie au service du marché technologique national
- Un actionnariat en faveur de la stratégie de Disty Technologies
- Une gouvernance orientée sur les axes de développement de l'entreprise

## 02

16-19

### Rapport d'Activité

- Une stratégie fondée sur la diversification des relais de croissance
- Un dispositif digital au centre des pratiques commerciales
- Une performance portée par une stratégie de diversification réussie

## 03

22-31

### Gouvernance

- Structure de gouvernance
- Dispositif de déontologie boursière
- Informations publiées durant l'exercice 2024
- État des honoraires versés aux contrôleurs de comptes

## 04

34-65

### Comptes Annuels & Rapports

- Rapport de Gestion
- Comptes sociaux
- Rapports des Commissaires aux Comptes

#### Méthodologie et périmètre

Les informations contenues dans le présent Rapport Financier Annuel (RFA) regroupent les informations financières et extra-financières, en réponse aux exigences de la circulaire de l'AMMC n°03/19 du 20 février 2019 relative aux opérations et informations financières, telle que complétée par la circulaire n°02/20 du 22 décembre 2020.

# 01

## Un distributeur de référence au cœur de la performance technologique

6- Disty Technologies en bref

7- 2024 en chiffres

8- Un portefeuille de marques et de produits adaptés aux besoins du marché

10- Plus d'une décennie au service du marché technologique national

12- Un actionariat en faveur de la stratégie de la SMI

13- Une gouvernance orientée sur les axes de développement de l'entreprise

## Disty Technologies en bref

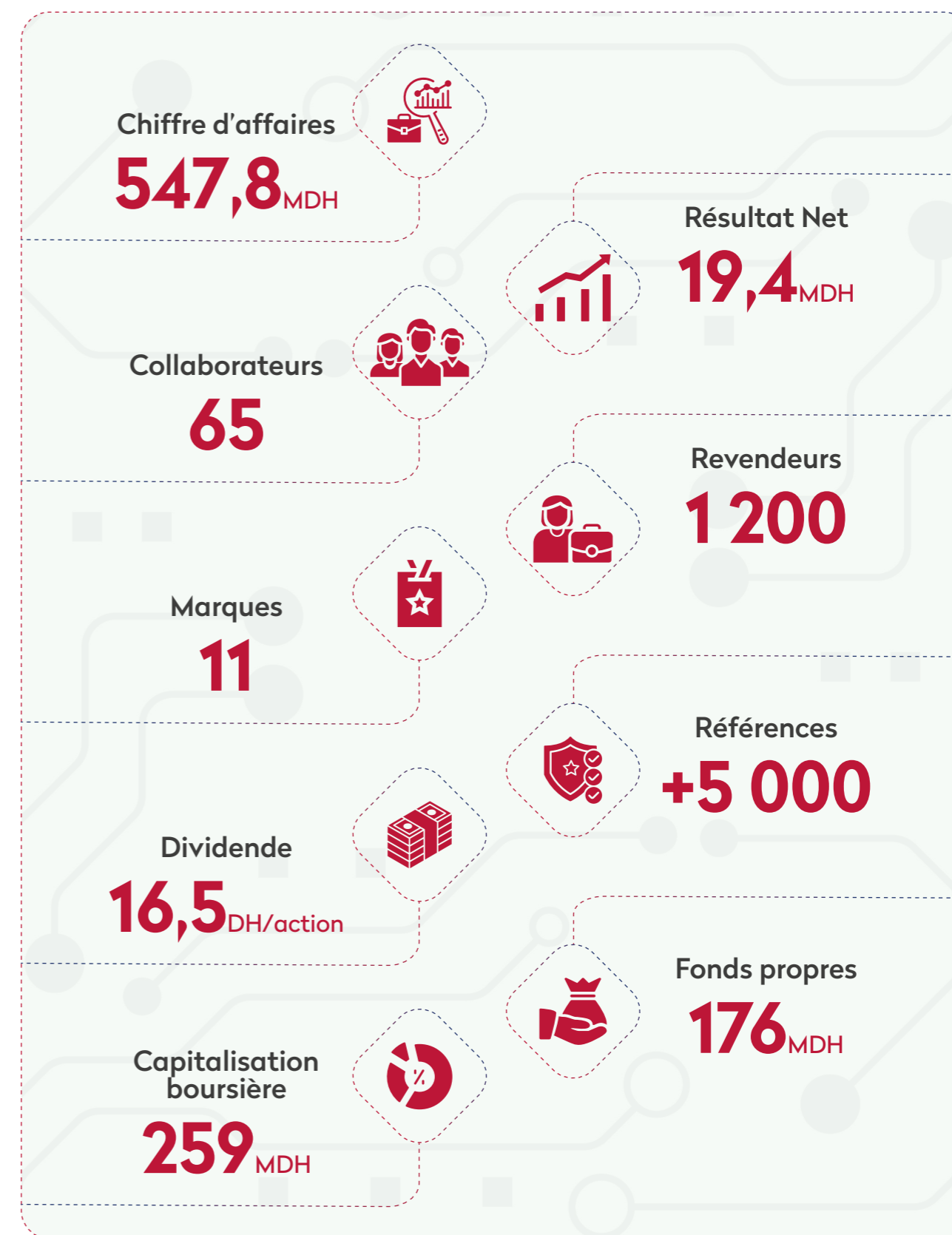
Disty Technologies, acteur du secteur IT depuis 2011, opère dans le domaine de la distribution de solutions informatiques et d'équipements technologiques au Maroc. Son modèle repose sur une offre complète de produits et de services, des partenariats internationaux de référence ainsi qu'un large réseau de revendeurs à l'échelle nationale.

L'entreprise adresse l'ensemble des segments du marché des technologies de l'information à travers une offre adaptée aux besoins des grandes entreprises, des administrations publiques, des PME-PMI et du réseau de distribution spécialisé. Elle déploie une gamme de produits et de solutions répartie en plusieurs catégories, notamment l'infrastructure informatique, les équipements bureautiques, les logiciels, les périphériques connectés et les services associés.

### Un portefeuille d'activités intégré



## 2024 en chiffres



## Un portefeuille de marques et de produits adaptés aux besoins du marché

L'entreprise s'appuie sur un catalogue de plus de 5 000 références, réparti par catégories afin de répondre à l'ensemble des besoins en équipements, en logiciels et en périphériques informatiques. Elle entretient des partenariats avec plusieurs fabricants internationaux de premier plan, ce qui lui permet de proposer une offre conforme aux standards

de performance et de fiabilité attendus sur le marché. Ce fonctionnement garantit aux différents segments de clientèle un accès permanent à des produits sélectionnés pour leur conformité aux exigences techniques et aux attentes d'usage.

### Des partenariats avec des acteurs technologiques de référence

Disty Technologies développe des partenariats avec un ensemble de marques reconnues dans l'industrie technologique, représentatives de son positionnement sur le marché.



## Des offres par typologie de produits et de clients

Disty Technologies construit son offre en tenant compte des spécificités de chaque catégorie de produits et des besoins propres à chaque segment de clientèle.

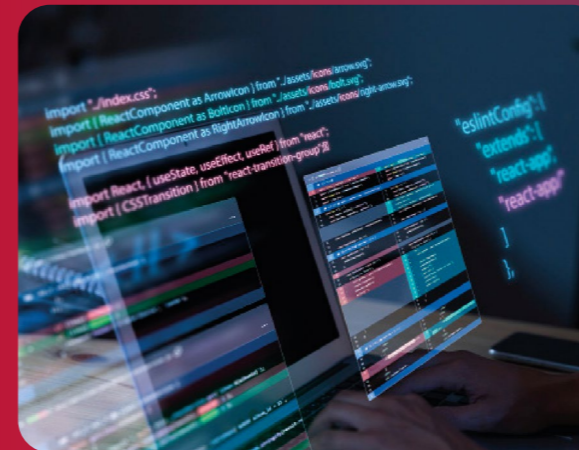
### Ordinateurs



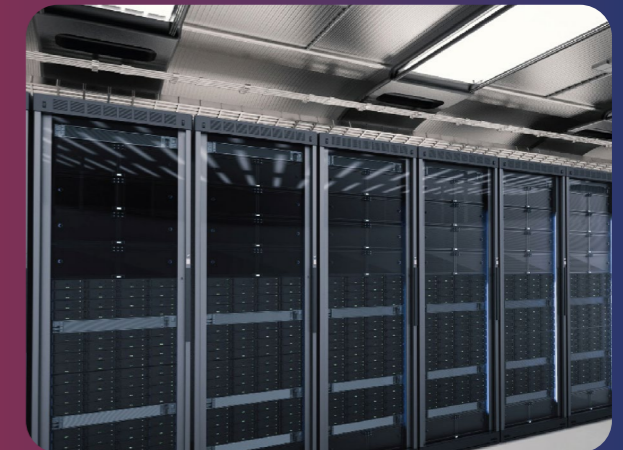
### Imprimantes et leurs consommables



### Logiciels



### Infrastructure serveurs et réseaux



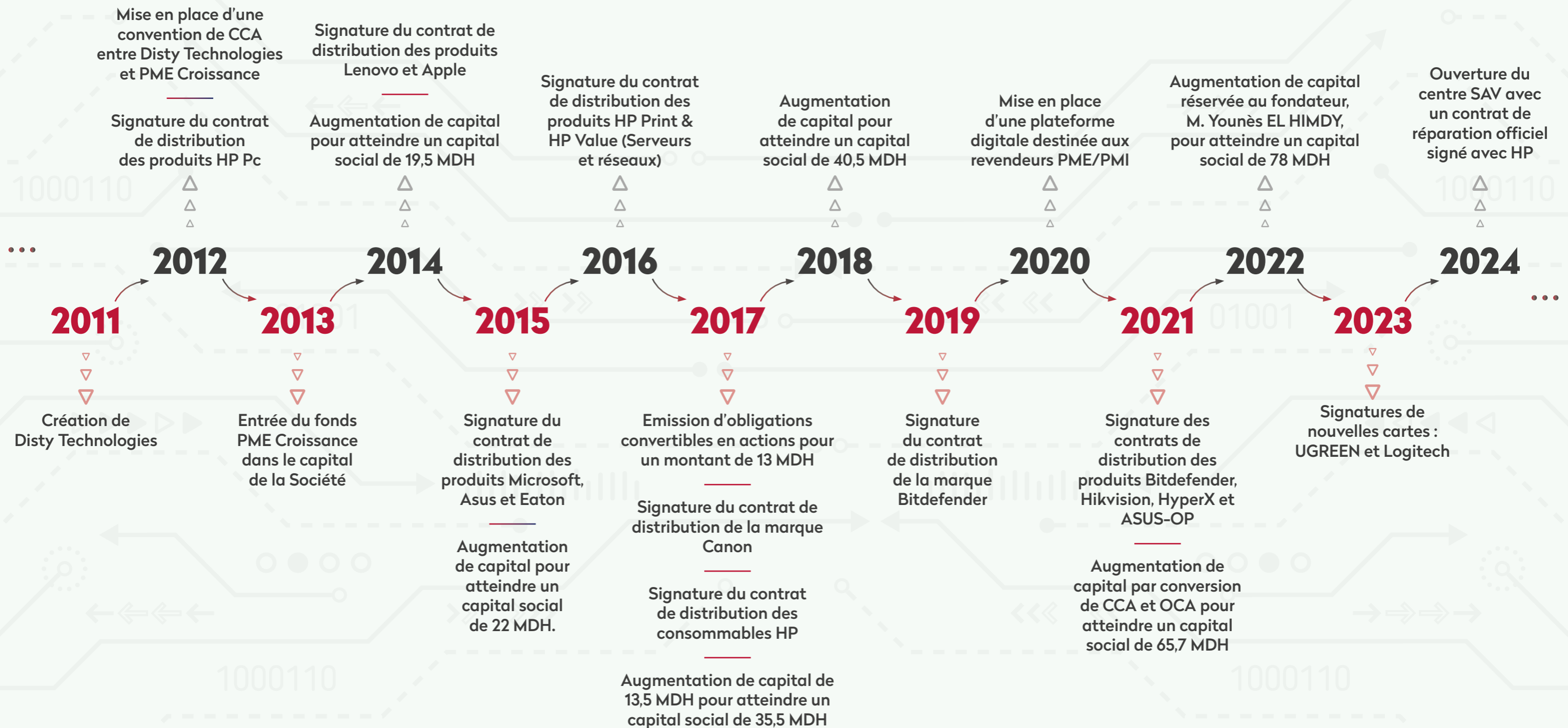
### Appareils vidéos et leurs accessoires



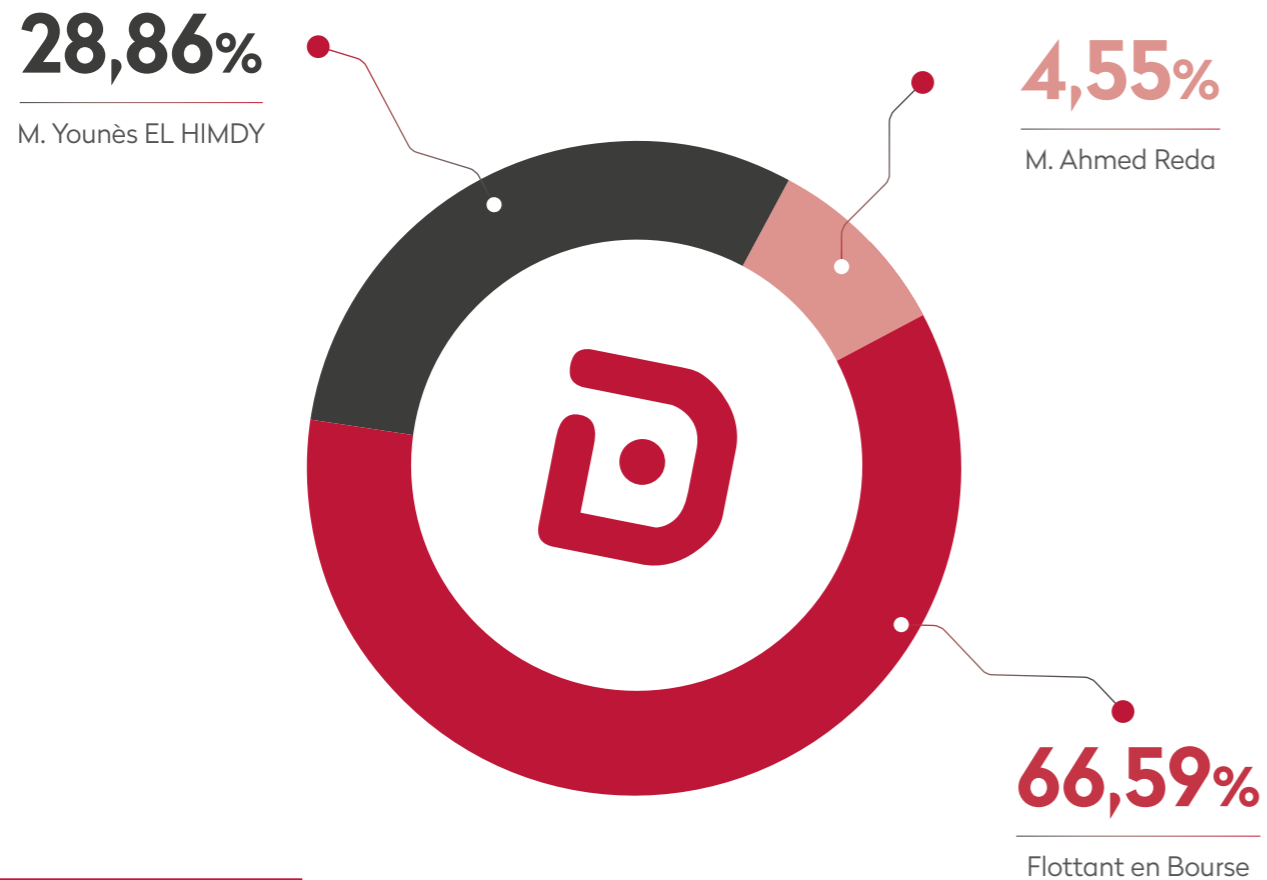
### Appareils photos et leurs accessoires



## Plus d'une décennie au service du marché technologique national



## Un actionnariat en faveur de la stratégie de Disty Technologies



Actionnariat au 31/12/2024

## Une gouvernance orientée sur les axes de développement de l'entreprise

La direction de Disty Technologies s'appuie sur une gouvernance constituée de dirigeants expérimentés et complémentaires. Chacun d'entre eux joue un rôle déterminant dans la définition et le pilotage des orientations stratégiques de

l'entreprise. Cette configuration permet d'assurer une cohérence entre les choix de développement, les priorités opérationnelles et les exigences du marché technologique.

### Les dirigeants au 31/12/2024

Membre	Fonction
Mr Younès EL HIMDY	Président Directeur Général
Mme Lamia JBARI	Directrice Logistique & Qualité
Mr Mohamed BARKHEYA	Responsable Produits
Mme Ghizlane TAHRI JOUTEY	Responsable Contrôle de Gestion
Mr Ismail BOUDDA	Responsable Financier et Administratif
Mme Hajar TAGRA	Responsable Comptabilité
Mr Ayoub NADADANI	Responsable IT & Digitalisation

### Rémunération des dirigeants

Au titre de l'exercice 2024, les dirigeants ont perçu une rémunération globale de 2 000 KDH.

# 02

## Rapport d' **Activité**

- 16- Une stratégie fondée sur la diversification des relais de croissance
- 17- Un dispositif digital au centre des pratiques commerciales
- 18- Une performance portée par une stratégie de diversification réussie

## Une stratégie fondée sur la diversification des relais de croissance

La stratégie de Disty Technologies s'appuie sur une politique de diversification appliquée à l'ensemble de son portefeuille clients et produits. L'entreprise a progressivement réduit sa dépendance aux marchés publics et aux grands comptes, en renforçant sa présence auprès des PME, des revendeurs intermédiaires et des distributeurs régionaux. Cette réorientation permet de mieux répartir les sources de revenus et d'accroître la résilience de l'activité.

En parallèle, le développement constant de l'offre permet de répondre à des besoins variés sur l'ensemble des segments adressés. Le référencement de nouvelles marques, l'introduction de catégories complémentaires et l'évolution des cartes commerciales renforcent la pertinence des solutions proposées, en ligne avec les attentes spécifiques de chaque typologie de clients.



## Un dispositif digital au centre des pratiques commerciales

La digitalisation de la relation commerciale constitue un levier important dans la stratégie de diversification du portefeuille clients engagée par Disty Technologies. La mise à disposition d'un portail dédié permet aux revendeurs et partenaires de consulter l'offre, de suivre les disponibilités des produits et de passer commande à tout moment, sans rupture dans le lien commercial.

Cet environnement digital renforce la fluidité des échanges, soutient la réactivité opérationnelle et favorise la récurrence des commandes. Il contribue ainsi à consolider l'efficacité du dispositif commercial sur l'ensemble des segments adressés, tout en accompagnant le développement progressif de la base clientèle.

# Une performance portée par une stratégie de diversification réussie

## Principaux indicateurs en M MAD

	2023	2024	Variation
Chiffre d'affaires	540,8	547,8	+1,3%
Excédent Brut d'Exploitation	30,7	32,1	+4,4%
Résultat d'exploitation	29,2	29,7	+1,9%
<b>Résultat net</b>	<b>18,8</b>	<b>19,4</b>	<b>+3,1%</b>

Dans un marché des technologies de l'information en début de reprise, Disty Technologies clôture l'exercice 2024 sur une note positive. Grâce à sa stratégie de diversification clients et de l'enrichissement de la gamme de produits, l'entreprise parvient à améliorer ses performances et à renforcer la résilience de son modèle.

## Une dynamique commerciale soutenue par la diversification

Disty Technologies enregistre un chiffre d'affaires de 547,8 M MAD, en hausse de 1,3 % par rapport à 2023. Cette progression témoigne des résultats tangibles de la politique de diversification engagée par le Groupe. La réduction de l'exposition aux marchés publics et aux grands comptes, au profit d'une clientèle plus variée, a permis de stabiliser l'activité. Le développement de nouvelles cartes ainsi que l'enrichissement de l'offre produits ont contribué à cette dynamique de croissance.

## Maîtrise des charges et rentabilité consolidée

Disty Technologies poursuit ses efforts d'optimisation opérationnelle. L'Excédent Brut d'Exploitation (EBE) s'établit à 32,1 M MAD, en progression de 4,4 %, tandis que le résultat d'exploitation atteint 29,7 M MAD, en hausse de 1,9 %. Cette performance repose sur une bonne maîtrise des charges, une organisation rationalisée et une gestion rigoureuse du risque de change. Le résultat net ressort à 19,4 M MAD, en amélioration de 3,1 %, confirmant la solidité financière de l'entreprise.

## Amélioration notable de la structure financière

Grâce à une gestion efficiente de son BFR, Disty Technologies a sensiblement réduit cette année son niveau d'endettement net qui passe de 139,5 MMAD en 2023 à 95,4 MMAD en 2024, soit une baisse de 31,6 %. Cette évolution traduit la solidité de la structure financière de l'entreprise, renforçant sa capacité de développement. Le Conseil d'Administration propose la distribution d'un dividende de 16,5 MAD par action au titre de l'exercice 2024.

## Perspectives pour l'année 2025

Disty Technologies aborde l'exercice 2025 avec confiance, dans un environnement qui devrait bénéficier d'une reprise progressive, portée par la relance de la demande et l'accélération de la transformation numérique. L'entreprise ambitionne de poursuivre sa trajectoire de croissance en s'appuyant sur une base clients élargie, une offre enrichie et une stratégie commerciale structurée, tout en maintenant une organisation efficiente.



# 03

## Gouvernance

22- Structure de gouvernance

28- Dispositif de déontologie boursière

28- Informations publiées durant l'exercice 2024

30- État des honoraires versés aux contrôleurs de comptes

# Structure de gouvernance

Disty Technologies opère en tant que société anonyme structurée autour d'un Conseil d'administration qui s'appuie sur des comités spécialisés afin d'accomplir ses fonctions.

Le Conseil d'administration, composé de 5 membres, a pour mission de définir la stratégie de la société

et d'en superviser le déploiement. Sa mission s'étend également à la sauvegarde des intérêts des actionnaires, tout en assurant la conformité aux obligations légales et réglementaires. Le Conseil d'administration veille aussi à la pérennité de la société à travers une gestion prudente et réfléchie.

## Le Conseil d'Administration en chiffres

**5** 

Administrateurs

**40%** 

Parité

**40%** 

d'administrateurs indépendants

**100%** 

d'assiduité

## Présentation des administrateurs

Membre	Mandat	Nationalité	Age	Genre	Assiduité
Mr Younès EL HIMDY	Président du Conseil d'Administration et Administrateur représentant de NSYGEM Sarl	Marocaine	59 ans	H	100%
Mr Omar BEKKALI	Représentant de l'administrateur Private Equity Initiatives	Marocaine	42 ans	H	100%
Mr Ahmed Réda CHAMI	Administrateur	Marocaine	63 ans	H	100%
Mme Lamia MERZOUKI	Administrateur Indépendant	Marocaine	49 ans	F	100%
Mme Myriem TAZI	Administrateur Indépendant	Marocaine	51 ans	F	100%

## Indépendance des membres du Conseil d'Administration

En 2024, le Conseil d'administration de DISTY Technologies compte deux administrateurs indépendants, respectant ainsi les dispositions de l'article 41 bis de la loi régissant les sociétés anonymes faisant appel public à l'épargne, telle que modifiée et complétée par la loi n° 20-19.

## Parité au sein du Conseil d'Administration

La composition du Conseil d'administration est conforme aux dispositions de la loi n°17-95, dans la mesure où le nombre d'administrateurs de sexe féminin siégeant au Conseil d'administration représente 40% du total des administrateurs.

## Taux de présence effective aux séances du Conseil d'Administration

Le Conseil d'Administration s'est réuni 2 fois courant l'année 2024 avec un taux de présence moyen des administrateurs de 100%.

## Rémunération des administrateurs

Au titre de l'exercice 2023, les administrateurs ont perçu, en 2024, une enveloppe globale de 600 000 DH au titre des jetons de présence.

## Comités spécialisés du Conseil d'Administration

Le Conseil d'Administration s'appuie sur plusieurs comités spécialisés afin de mener à bien ses missions à savoir le Comité d'Audit, le Comité de Direction, et le Comité Stratégique. Ces comités ont pour rôle d'assister le Conseil dans ses décisions en apportant une expertise spécifique dans leurs domaines respectifs.

### Comité d'Audit

Le Comité d'Audit, sous la présidence d'un administrateur indépendant conformément aux bonnes pratiques de gouvernance, garantit la conformité des informations financières de la société. Ses responsabilités comprennent également le contrôle du respect des exigences réglementaires et légales, ainsi que l'efficacité des systèmes de contrôle interne et de gestion des risques. Le Comité supervise aussi le contrôle légal des comptes annuels et assure l'indépendance des commissaires aux comptes pour maintenir une transparence financière rigoureuse.

Nom et prénom	Fonction au sein du comité	Fonction au sein du Conseil d'Administration
Mme Myriem TAZI	Président	Administrateur indépendant
Mme Lamia MERZOUKI	Membre	Administrateur indépendant
Mr Omar BEKKALI	Membre	Administrateur

3 membres, 2 réunions et 100% taux d'assiduité.

### Comité de Direction

Le Comité de Direction de la Société joue un rôle crucial dans l'élaboration de la stratégie d'entreprise. Ses responsabilités clés incluent la révision des rapports d'activité mensuels et trimestriels avant leur présentation au Conseil d'administration, ainsi que la préparation du plan d'affaires et du budget annuel. Pour assurer un suivi efficace et réactif des affaires de l'entreprise, le Comité se réunit au moins une fois par mois, garantissant une gouvernance dynamique et proactive.

Nom et prénom	Fonction au sein du comité	Fonction au sein de Disty
Mr Younès ELHIMDY	Président	Président Directeur Général
Mr Ismail BOUDDA	Membre	Directeur Administratif et Financier
Mme Lamia JBARI	Membre	Directrice Logistique & Qualité
Mme Rabia MOUMIN	Membre	Responsable de la logistique fournisseurs
Mr Mohamed BARKHEYA	Membre	Responsable Produits
Mme Hajar TAGRA	Membre	Responsable Comptabilité

6 membres, 15 réunions et 100% taux d'assiduité.

## Comité Stratégique

Le Comité Stratégique est chargé de déterminer les grandes orientations stratégiques de la Société. En tant qu'organe consultatif, ce Comité examine les rapports issus du Comité de Direction concernant les stratégies, le plan d'affaires, le budget annuel, ainsi que les propositions d'investissement et de désinvestissement excédant un million de dirhams. Il est également responsable de l'élaboration du plan de Reporting de la société, assurant ainsi une supervision stratégique et une planification rigoureuse.

Nom et prénom	Fonction au sein du comité	Fonction au sein du Conseil d'Administration
Mr Younès ELHIMDY	Président	Président Directeur Général
Mme Myriem TAZI	Président	Administrateur indépendant
Mr Omar BEKKALI	Membre	Administrateur

3 membres, 2 réunions et 100% taux d'assiduité.

## Membres du Conseil d'Administration au 31/12/2024

**M. Younès EL HIMDY**  
Président du Conseil  
d'Administration

**Date de nomination**  
17/06/2022

**Échéance du mandat**  
AGO 2028 statuant sur  
les comptes de 2027

**NSYGEM SARL**  
Administrateur représentée par  
**M. Younès EL HIMDY** (gérant)

**Date de nomination**  
17/06/2022

**Échéance du mandat**  
AGO statuant sur les  
comptes de 2027

M. Younès EL HIMDY est le président du Conseil d'administration, Directeur et Fondateur de Disty Technologies. Avant la création de Disty Technologies en 2011, M. EL HIMDY a créé en 2004, Profilium IT Services, qu'il cède en 2010 à une société d'investissement. En 1993, il contribue au lancement du 1er distributeur-grossiste informatique Distrisoft, pour céder ses parts en 2003 à un fonds d'investissement. Auparavant, il était chef de projet informatique chez la filiale française de Bechtel, une firme américaine œuvrant dans le BTP. Activité qu'il exerça en prestataire externe sous son entité « ELHIMDY Consulting ». Il a à son actif plus de 25 ans d'expérience dans l'IT. Il est titulaire d'un diplôme d'ingénieur de l'ENSIMAG et d'un Master de l'IAE de Grenoble.

**Nombre total des mandats : 2**

NSYGEM, DISTY

Dont une société faisant appel public à l'épargne.

**Private Equity Initiatives**  
Administrateur représentée par  
M. Omar BEKKALI

**Date de nomination**  
17/06/2022

**Échéance du mandat**  
AGO 2028 statuant sur  
les comptes de 2027

M. Omar BEKKALI est Partner et Directeur d'Investissement chez AfricInvest Group depuis 2010. Auparavant, il a travaillé chez Natixis (Groupe BPCE) en France. Tout au long de ses 15 années d'expérience dans le Capital Investissement, M. BEKKALI a conduit la structuration et l'exécution d'une vingtaine d'opérations d'investissement et de désinvestissement dans plusieurs secteurs d'activité. Il est titulaire d'un Master Grande Ecole de Grenoble Ecole de Management.

**Nombre total des mandats : 7**

Edvantis Higher Education Group (Maroc), Omnium Technologique (Maroc), Paylogic (Maroc), Disty Technologies, Raynal Assurances IARD (Burkina Faso), Raynal Holding (Cote d'Ivoire), BIZAO (France).

**M. Ahmed Réda CHAMI**  
Administrateur

**Date de nomination**  
17/06/2022

**Échéance du mandat**  
AGO 2028 statuant sur  
les comptes de 2027

M. Ahmed Réda CHAMI est Président du Conseil Économique, Social et Environnemental, depuis 2018. Auparavant, il a occupé plusieurs postes dont celui de Directeur Général de la Centrale Laitière-Nord au Maroc, Directeur Général de Microsoft en Afrique du Nord et de l'Ouest ainsi que Directeur Général et président de Microsoft Asie. M. CHAMI a été aussi ministre de l'Industrie, du Commerce et des Nouvelles Technologies de 2002 à 2007 puis ambassadeur du Maroc auprès de l'UE entre 2016 et 2018. M. CHAMI est titulaire d'un diplôme d'ingénieur de l'École Centrale Paris et d'un MBA de la John E. Anderson Graduate School of Management à UCLA.

**Nombre total des mandats : 5**

CIH Bank, Immorente, Nexans Maroc, Zalar, DISTY

Dont 5 sociétés faisant appel public à l'épargne.

**Mme Lamia MERZOUKI**  
Administrateur indépendant

**Date de nomination**  
17/06/2022

**Échéance du mandat**  
AGO 2028 statuant sur  
les comptes de 2027

Mme Lamia MERZOUKI est Co-Présidente du Financial Centers for Sustainability Network, un réseau mondial des centres financiers verts piloté par les Nations Unies et Directeur Général Adjoint de Casablanca Finance City depuis 2010. Elle est, par ailleurs, administrateur au Centre de Compétences en Changements Climatiques (4C). Auparavant elle a occupé le poste de Directrice Stratégie et Organisation Groupe. Elle a également travaillé sur le Plan Maroc Vert au sein du Ministère de l'Agriculture et sur la stratégie de développement de la Région Souss Massa Draa. Mme MERZOUKI est diplômée de l'ESSEC Business School en 1998 et titulaire d'un Senior Executive education certificate de Harvard Business School en 2003.

**Nombre total des mandats : 4**

Centre de Compétences en Changements Climatiques, Réseau des Centres Financiers Verts, Club des Femmes Administrateurs. DISTY

Dont une société faisant appel public à l'épargne.

**Mme Myriem TAZI**  
Administrateur indépendant

**Date de nomination**  
17/06/2022

**Échéance du mandat**  
AGO 2028 statuant sur  
les comptes de 2027

Mme Myriem TAZI a travaillé pendant 9 ans au sein du Groupe Attijariwafa bank. En 2005, elle est nommée Secrétaire Générale en charge des fonctions support à Wafasalaf avant de rejoindre le Groupe Azura de 2006 à 2020 où elle est devenue Directrice Générale Adjointe du Groupe, en charge du Pôle support. Mme TAZI compte près de 25 ans d'expérience où elle a conduit la structuration et l'exécution de plusieurs missions notamment la planification et la mise en œuvre de la fusion de Wafabank et de la BCM (actuellement Attijariwafa bank). Mme TAZI est diplômée de l'ESCP Business School et est titulaire d'un Executive program certificate de Harvard Business School.

**Nombre total des mandats : 3**

Crédit du Maroc Leasing et Factoring, CIH Bank, DISTY

Dont 3 sociétés faisant appel public à l'épargne.

## Dispositif de déontologie boursière

Disty Technologies, cotée à la Bourse de Casablanca, adhère fermement aux principes de transparence et d'équité dans la divulgation des informations relatives à ses performances opérationnelles et financières. Cette approche garantit que les investisseurs, institutionnels et particuliers, disposent de toutes les données nécessaires pour prendre des décisions avisées.

Pour assurer le respect de ces engagements, la société a mis en place en 2023 un dispositif

de déontologie boursière. Ce dispositif a pour but d'informer et de former régulièrement le personnel et les parties concernées sur les principes de déontologie boursière, les obligations de confidentialité, et les périodes pendant lesquelles les transactions sur les titres sont restreintes. En conformité avec les réglementations en vigueur, Disty a également nommé un déontologue pour superviser la mise en œuvre de ces directives au sein de la société.

## Informations publiées durant l'exercice 2024

Disty Technologies, dans le respect des normes réglementaires, assure une communication régulière avec ses actionnaires via son site web. Ce dernier sert de plateforme pour la mise à disposition de

toutes les publications légales requises pour une société cotée en bourse.

<https://disty.ma/infos-financieres>

### Liste des communiqués de presse publiés en 2024

Communiqué de presse	Date de publication
Communiqué de presse relatif aux résultats 2023	28/03/2024
Résultats financiers 2023 et CP RFA 2023	30/04/2024
Avis de convocation à l'AGO du 6 juin 2024	07/05/2024
Résultats financiers du 1er semestre 2024	30/09/2024



## Etat des honoraires versés aux contrôleurs de comptes

En dirhams	ORSIA AUDIT						MAZARS AUDIT						HDID & Associés					
	Montant/Année			Pourcentage/Année *			Montant/Année			Pourcentage/Année *			Montant/Année			Pourcentage/Année *		
	2022	2023	2024	2022	2023	2024	2022	2023	2024	2022	2023	2024	2022	2023	2024	2022	2023	2024
Commissariat aux Comptes, Certification, Examen des comptes individuels et consolidés	203 000,00	-	-	50,4%	-	-	168 000,00	168 000,00	168 000,00	100%	100%	100%	-	150 000,00	150 000,00	-	100%	100%
	203 000,00	-	-	50,4%	-	-	168 000,00	168 000,00	168 000,00	100%	100%	100%	-	150 000,00	150 000,00	-	100%	100%
Filiales	-	-	-	-	-	-	-	-	-	-	-	-	-	-	-	-	-	-
Autres diligences et prestations directement liées à la mission du commissaire aux comptes	200 000,00	-	-	49,6%	-	-	-	-	-	-	-	-	-	-	-	-	-	-
Emetteur	200 000,00	-	-	49,6%	-	-	-	-	-	-	-	-	-	-	-	-	-	-
Filiales	-	-	-	-	-	-	-	-	-	-	-	-	-	-	-	-	-	-
Autres prestations rendues	-	-	-	-	-	-	-	-	-	-	-	-	-	-	-	-	-	-
Emetteur	-	-	-	-	-	-	-	-	-	-	-	-	-	-	-	-	-	-
Filiales	-	-	-	-	-	-	-	-	-	-	-	-	-	-	-	-	-	-
<b>TOTAL GÉNÉRAL</b>	<b>403 000,00</b>	<b>-</b>	<b>-</b>	<b>100%</b>	<b>-</b>	<b>-</b>	<b>168 000,00</b>	<b>168 000,00</b>	<b>168 000,00</b>	<b>100%</b>	<b>100%</b>	<b>100%</b>	<b>-</b>	<b>150 000,00</b>	<b>150 000,00</b>	<b>-</b>	<b>100%</b>	<b>100%</b>

\* Part de chaque ligne dans le total général de l'année concernée

# 04

## Comptes annuels et **Rapports**

34- Rapport de Gestion

40- Comptes sociaux

60- Rapports des Commissaires  
aux Comptes

# Rapport de Gestion

## DISTY TECHNOLOGIES SA

Société Anonyme au Capital de 99 811 000 MAD

Siège Social : 12, boulevard Mohamed Abdou, Quartier Maarif, CASABLANCA

RC : 232335 – IF : 40258794 – ICE : 001534263000010

### RAPPORT DE GESTION DU CONSEIL D'ADMINISTRATION A L'ASSEMBLEE GENERALE ORDINAIRE ANNUELLE

Mesdames, Messieurs,

Nous vous avons réunis en Assemblée Générale Ordinaire conformément à la loi et les statuts de notre société, afin de vous rendre compte de l'activité de la société au cours de l'exercice clos le 31 décembre 2024, des résultats de cette activité et des perspectives d'avenir, et soumettre à votre approbation le bilan et les comptes annuels dudit exercice.

Ces comptes sont joints au présent rapport.

Les convocations prescrites par la loi vous ont été régulièrement adressées et tous les documents et pièces prévus par la réglementation en vigueur ont été tenus à votre disposition dans les délais légaux.

## I. Faits marquants de l'exercice 2024

La Société a connu plusieurs faits marquants qui sont les suivants :

- Augmentation du chiffre d'affaires qui est passé de 541MDhs en 2023 à 547MDhs en 2024. Cette augmentation est due à la dynamique continue du développement commercial qui a fait gagner de nouveaux clients et augmenter la part de marché de l'entreprise. La hausse de 30% du segment « Channel SMB » est due principalement aux efforts déployés dans les régions. Sa contribution au CA est de 239MDH en 2024 ;
- Maîtrise des effets de fluctuations de change : grâce à une gestion financière proactive et à des stratégies de couverture efficaces, nous avons réussi à dépasser les pertes de change enregistrées dans les années précédentes. Cette transformation reflète notre capacité à anticiper les risques liés aux variations monétaires et à mettre en oeuvre des mesures appropriées pour en limiter les effets négatifs, renforçant ainsi la stabilité financière et la compétitivité de notre entreprise ;
- Le résultat net de l'exercice 2024 est de 19 364Kdhs contre 18 784Kdhs en 2023, soit une augmentation de 3%.
- Ouverture d'un centre service après-vente avec un contrat de réparation officiel signé avec HP.

## II. Activité de la société

Disty Technologies est une société ayant pour activité l'importation et la distribution des produits et solutions IT.

L'exercice 2024 a permis la réalisation des chiffres suivants :

Eléments	31/12/2024	31/12/2023
Produits d'exploitation	547 953 317,24	541 044 365,25
Charges d'exploitation	518 247 650,15	511 899 062,73
<b>Résultat d'exploitation</b>	<b>29 705 667,09</b>	<b>29 145 302,52</b>
Produits financiers	2 124 639,86	6 182 379,92
Charges financières	8 810 282,08	13 311 361,62
<b>Résultat financier</b>	<b>- 6 685 642,22</b>	<b>- 7 128 981,70</b>
<b>Résultat courant</b>	<b>23 020 024,87</b>	<b>22 016 320,82</b>
Produits non courants	3 932,99	71 464,69
Charges non courantes	730 743,08	374 491,65
<b>Résultat non courant</b>	<b>- 726 810,09</b>	<b>- 303 026,96</b>
<b>Résultat avant impôts</b>	<b>22 293 214,78</b>	<b>21 713 293,86</b>
Impôts sur les résultats	2 929 158,00	2 928 870,00
<b>Résultat net</b>	<b>19 364 056,78</b>	<b>18 784 423,86</b>

### Quelques indicateurs d'exploitation et financiers :

- Les charges d'intérêts bancaires se sont élevées à 7Mdhs, soit une baisse de 34% par rapport à l'année 2023 ;
- Les pertes de change ont été largement maîtrisées en 2024 pour s'établir à 1,6MDhs contre 2,2Mdhs en 2023 ;
- Le stock de marchandise a baissé de 12% pour passer de 89Mdhs en 2023 à 78Mdhs en 2024.

## III. Résultats obtenus

Nous vous soumettons ci-après les états de synthèse pour approbation.

Les règles de présentation et les méthodes d'évaluation retenues pour l'établissement de ces documents sont conformes à la réglementation en vigueur et identiques à celles adoptées pour les exercices précédents.

- Au cours de l'exercice clos le 31 décembre 2024, la société a réalisé un chiffre d'affaires de 547,8MDhs ;
- Le total des produits d'exploitation s'élève à 547,9MDhs. Les charges d'exploitation quant à elles se chiffrent à 518,2MDhs. Ce qui dégage un résultat d'exploitation de 29,7MDhs ;
- Compte tenu d'un résultat financier de -6MDhs, le résultat courant s'établit à 23MDhs ;
- Le résultat non courant est de -726KDhs ;
- Le bénéfice net réalisé est de 19 364KDhs ;
- Au 31 décembre 2024, le total du bilan de la société s'élève à 401MDhs.

Nous vous proposons de bien vouloir approuver les états de synthèse (bilan, compte de résultat et annexes) de l'exercice clos le 31 décembre 2024.

## IV. Proposition d'affectation du résultat

Nous vous proposons d'affecter le bénéfice distribuable comme suit :

Bénéfice Distribuable	MAD
Report à nouveau créditeur	16 701 079,78
Bénéfice net	19 364 056,78
<b>Total</b>	<b>36 065 136,56</b>

Affectation	MAD
Réserve légale au titre de l'exercice 2023	968 202,84
Dividendes à distribuer	14 468 815,00
Report à nouveau	20 628 118,72
<b>Total</b>	<b>36 065 136,56</b>

## V. Jetons de présence

Le conseil d'administration propose à l'Assemblée Générale Ordinaire d'autoriser le versement d'une somme forfaitaire de 600 000Dhs au titre de jetons de présence en faveur des membres du conseil d'administration.

## VI. Conventions visées à l'article 56 de la loi 17-95

Courant l'exercice 2024, il n'a été passé aucune convention donnant lieu à application de l'article 56 de la loi 17-95, mais nous vous rappelons que les conventions antérieures se poursuivent actuellement et dont il a été donné régulièrement connaissance aux commissaires aux comptes.

Les commissaires aux comptes ont été informés de ces conventions qu'ils vous relateront dans leur rapport spécial.

## VII. Cumul des mandats des administrateurs

En application de l'article 142 de la loi 17-95 relative aux sociétés anonymes, telle que modifiée et complétée par la loi 20-19 du 26 avril 2019, nous vous communiquons ci-dessous la liste des mandats dans d'autres conseil d'administration ou de surveillance ainsi que leurs emplois ou fonctions principaux :

Administrateurs	Autres mandats	Sociétés concernées	Fonctions
<b>Mr Younès EL HIMDY</b>	Administrateur	NSYGEM	Gérant
		OMTEQ	Administrateur
		OUTSOURCIA	Administrateur
		PROMAMEC	Administrateur
		RIM PHARMA	Administrateur
		AEROINVEST	Administrateur
<b>PRIVATE EQUITY INITATIVES</b>	Administrateur	PAYLOGIC	Administrateur
		SJL MAGHREB	Administrateur
		CIH BANK	Administrateur
		IMMORENTE	Administrateur
		NEXANS MAROC	Administrateur
		ZALAR	Administrateur
<b>Mme Lamia MERZOUKI</b>	Administrateur	Centre de Compétences en Changements Climatiques	Administrateur
		Réseau des Centres Financiers Verts	Administrateur
		Club des Femmes Administrateurs	Administrateur
<b>Mme Myriem TAZI</b>	Administrateur	Crédit du Maroc Leasing et Factoring	Administrateur
		CIH BANK	Administrateur

## VIII. Informations concernant les participations

Courant 2024, l'activité de la filiale SLA Technologies SARLAU, détenue à 100% n'a pas encore démarrée.

## IX. Événements importants survenus depuis la date de clôture

A notre connaissance, aucun évènement important susceptible d'avoir une incidence significative sur la situation financière de la société n'est survenu depuis la date de la clôture de l'exercice 2024.

## X. Situation des délais de paiement

Selon la loi N°69.21 fixant les délais de paiement au Maroc, nous mettons à votre disposition nos dettes fournisseurs ainsi que nos créances clients exprimées en délais de paiement à la date du 31/12/2023 :

### 1/ - Dettes fournisseurs

	Montants des dettes		Montant des dettes échues			
	(A)	(B)	C	(D)	E	F
" Montant des Fournisseurs à la clôture A=B+C+D+E "	" Montant des dettes non échues "	" Dettes échus de moins de 30 jrs "	" Dettes échues entre 31 et 60 jrs "	" Dettes échues entre 61 et 90 jrs "	" Dettes échues de plus de 90 jrs "	
<b>Date clôture N-1</b>	<b>74 298 593,66</b>	<b>64 416 094,99</b>	<b>4 872 438,56</b>	<b>3 893 511,32</b>	<b>929 007,83</b>	<b>187 540,96</b>
<b>Date clôture N</b>	<b>76 238 546,27</b>	<b>59 263 964,51</b>	<b>3 012 225,85</b>	<b>8 334 519,92</b>	<b>1 275 642,50</b>	<b>4 352 193,49</b>

### 2/ - Créances clients

	Montants des créances		Montant des créances échues			
	(A)	(B)	C	(D)	E	F
" Montant des à la clôture A=B+C+D+E "	" Montant des créances non échues "	" Créances échus de moins de 30 jrs "	" Créances échues entre 31 et 60 jrs "	" Créances échues entre 61 et 90 jrs "	" Créances échues de plus de 90 jrs "	
<b>Date clôture N-1</b>	<b>210 531 936,23</b>	<b>170 040 400,59</b>	<b>3 982 188,09</b>	<b>2 691 861,34</b>	<b>63 623,30</b>	<b>33 753 862,91</b>
<b>Date clôture N</b>	<b>192 235 827,88</b>	<b>173 074 120,56</b>	<b>1 830 082,02</b>	<b>2 039 777,35</b>	<b>14 439,89</b>	<b>15 277 408,06</b>

## XI. Évolution prévisible et perspectives d'avenir de la société

L'effet de la crise globale sur la demande est prévu de se poursuivre en 2025. Principalement dans le segment des particuliers. Le segment des PME/PMI restera stable. Le segment des grands comptes dépendra de la demande de l'Etat.

Nous estimons la croissance sur 2025 entre 2% et 5% par rapport à 2024.

L'entreprise continuera ses efforts de maîtriser les effets de change.

L'entreprise continuera à rationaliser les éléments de son BFR et de développer ses portefeuilles produits et clients.

Fait à Casablanca le 26 mars 2025

Monsieur **Younès El Himdy**

## BILAN ACTIF

Au 31/12/2024

ELÉMENTS	EXERCICE			EXERCICE PRÉCÉDENT
	BRUT	AMORTISSEMENTS ET PROVISIONS	NET	
<b>IMMOBILISATION EN NON VALEUR ( A )</b>	<b>3 454 016,75</b>	<b>1 932 618,46</b>	<b>1 521 398,29</b>	<b>1 197 951,99</b>
Frais préliminaires	208 972,80	125 383,68	83 589,12	125 383,68
Charges à répartir sur plusieurs exercices	3 245 043,95	1 807 234,78	1 437 809,17	1 072 568,31
Primes de remboursement des obligations				
<b>IMMOBILISATIONS INCORPORELLES ( B )</b>	<b>1 988 644,42</b>	<b>1 442 772,67</b>	<b>545 871,75</b>	<b>616 082,11</b>
Immobilisations en recherche et développement				
Brevets, marques, droits et valeurs similaires				
Fonds commercial				
Autres immobilisations incorporelles	1 988 644,42	1 442 772,67	545 871,75	616 082,11
<b>IMMOBILISATIONS CORPORELLES ( C )</b>	<b>4 788 872,96</b>	<b>2 625 862,88</b>	<b>2 163 010,08</b>	<b>1 437 994,99</b>
Terrains				
Constructions				
Installations techniques, matériel et outillage	595 494,00	383 301,63	212 192,37	168 304,70
Matériel de transport	200 050,06	99 740,04	100 310,02	141 028,19
Mobiliers, matériel de bureau et aménagements divers	3 993 328,90	2 142 821,21	1 850 507,69	1 128 662,10
Autres immobilisations corporelles				
Immobilisations corporelles en cours				
<b>IMMOBILISATIONS FINANCIERES ( D )</b>	<b>344 814,00</b>		<b>344 814,00</b>	<b>320 200,00</b>
Prêts immobilisés				
Autres créances financières	244 814,00		244 814,00	220 200,00
Titres de participation	100 000,00		100 000,00	100 000,00
Autres titres immobilisés				
<b>ECARTS DE CONVERSION - ACTIF ( E )</b>				
Diminution des créances immobilisées				
Augmentation des dettes de financement				
<b>TOTAL I ( A + B + C + D + E )</b>	<b>10 576 348,13</b>	<b>6 001 254,01</b>	<b>4 575 094,12</b>	<b>3 572 229,09</b>
<b>STOCKS ( F )</b>	<b>78 454 486,83</b>	<b>203 828,00</b>	<b>78 250 658,83</b>	<b>89 264 367,17</b>
Marchandises	78 454 486,83	203 828,00	78 250 658,83	89 264 367,17
Matières et fournitures consommables				
Produits en cours				
Produits intermédiaires et produits résiduels				
Produits finis				
<b>CREANCES DE L'ACTIF CIRCULANT ( G )</b>	<b>319 735 748,21</b>	<b>12 519 991,22</b>	<b>307 215 756,99</b>	<b>332 827 153,64</b>
Fournisseurs débiteurs, avances et acomptes	6 346 892,76		6 346 892,76	8 003 745,93
Clients et comptes rattachés	192 235 827,88	12 519 991,22	179 715 836,66	197 995 854,59
Personnel				
ETAT	67 448 715,95		67 448 715,95	70 853 245,69
Comptes d'associés				
Autres débiteurs				
Comptes de régularisation actif	53 704 311,62		53 704 311,62	55 974 307,43
<b>TITRES ET VALEURS DE PLACEMENT ( H )</b>				
<b>ECART DE CONVERSION - ACTIF ( I ) (Elém. Circul.)</b>	<b>66 199,09</b>		<b>66 199,09</b>	<b>394 653,04</b>
<b>TOTAL II ( F + G + H + I )</b>	<b>398 256 434,13</b>	<b>12 723 819,22</b>	<b>385 532 614,91</b>	<b>422 486 173,85</b>
<b>TRESORERIE - ACTIF</b>	<b>11 274 557,87</b>		<b>11 274 557,87</b>	<b>10 446 121,29</b>
Chèques et valeurs à encaisser				
Banques, T.G & CP	11 253 526,86		11 253 526,86	10 427 568,90
Caisses, régies d'avances et accreditifs	21 031,01		21 031,01	18 552,39
<b>TOTAL III</b>	<b>11 274 557,87</b>		<b>11 274 557,87</b>	<b>10 446 121,29</b>
<b>TOTAL GENERAL I+II+III</b>	<b>420 107 340,13</b>	<b>18 725 073,23</b>	<b>401 382 266,90</b>	<b>436 504 524,23</b>

## BILAN PASSIF

Au 31/12/2024

ELÉMENTS	EXERCICE	EXERCICE PRÉCÉDENT
<b>CAPITAUX PROPRES</b>	<b>175 625 645,78</b>	<b>171 233 239,00</b>
Capital social ou personnel (1)	99 811 000,00	99 811 000,00
moins : Actionnaires, capital souscrit non appelé dont versé		
Prime d'émission, de fusion, d'apport	35 612 905,04	35 612 905,04
Ecarts de réévaluation		
Réserve légale	4 136 604,18	3 197 382,99
Autres réserves		
Report à nouveau (2)	16 701 079,78	13 827 527,11
Résultat net en instance d'affectation (2)		
Résultat net de l'exercice (2)	19 364 056,78	18 784 423,86
<b>TOTAL DES CAPITAUX PROPRES ( A )</b>	<b>175 625 645,78</b>	<b>171 233 239,00</b>
<b>CAPITAUX PROPRES ASSIMILES ( B )</b>		
Subventions d'investissement		
Provisions réglementées		
<b>DETTES DE FINANCEMENT ( C )</b>	<b>2 138 400,48</b>	<b>4 164 942,77</b>
Emprunts Obligataires		
Autres dettes de financement	2 138 400,48	4 164 942,77
<b>PROVISIONS DURABLES POUR RISQUES ET CHARGES ( D )</b>		
Provisions pour risques		
Provisions pour charges		
<b>ECARTS DE CONVERSION - PASSIF ( E )</b>		
Augmentation des créances immobilisées		
Diminution des dettes de financement		
<b>TOTAL I ( A + B + C + D + E )</b>	<b>177 764 046,26</b>	<b>175 398 181,77</b>
<b>DETTES DU PASSIF CIRCULANT ( F )</b>	<b>118 371 078,00</b>	<b>114 735 315,79</b>
Fournisseurs et comptes rattachés	76 238 546,27	74 298 593,66
Clients créiteurs, avances et acomptes	1 036 660,97	2 969 583,06
Personnel	1 189 169,58	1 088 537,14
Organismes sociaux	331 223,52	329 860,27
Etat	34 507 451,75	34 914 004,81
Comptes d'associés		
Autres créanciers		
Comptes de régularisation - passif	5 068 025,91	1 134 736,85
<b>AUTRES PROVISIONS POUR RISQUES ET CHARGES ( G )</b>	<b>566 199,14</b>	<b>394 653,04</b>
<b>ECARTS DE CONVERSION - PASSIF ( H ) (Elem. Circul.)</b>	<b>137 587,95</b>	<b>187 097,61</b>
<b>TOTAL II ( F + G + H )</b>	<b>119 074 865,09</b>	<b>115 317 066,44</b>
<b>TRESORERIE PASSIF</b>	<b>104 543 355,55</b>	<b>145 789 276,02</b>
Crédit d'escompte	3 111 316,56	27 055 690,01
Crédit de trésorerie	48 000 000,00	0,00
Banques ( soldes créditeurs )	53 432 038,99	118 733 586,01
<b>TOTAL III</b>	<b>104 543 355,55</b>	<b>145 789 276,02</b>
<b>TOTAL I+II+III</b>	<b>401 382 266,90</b>	<b>436 504 524,23</b>

(1) Capital personnel débiteur

(2) Bénéficiaire (+) . déficitaire (-)

**COMPTE DE PRODUITS ET CHARGES (hors taxes)**

Du 1/1/2024 Au 31/12/2024

ELÉMENTS	OPÉRATIONS		TOTALS DE L'EXERCICE 3=1+2	EXERCICE PRÉCÉDENT
	PROPRES À L'EXERCICE 1	CONCERNANT LES EXERCICES PRÉCÉDENTS 2		
<b>I PRODUITS D'EXPLOITATION</b>	<b>547 953 317,24</b>		<b>547 953 317,24</b>	<b>541 044 365,25</b>
Ventes de marchandises	546 317 723,30		546 317 723,30	539 246 594,47
Ventes de biens et services produits	1 516 831,83		1 516 831,83	1 583 297,96
<b>Chiffres d'affaires</b>	<b>547 834 555,13</b>		<b>547 834 555,13</b>	<b>540 829 892,43</b>
Variation de stock de produits				
Immobilisations produites par l'entreprise pour elle-même				
Subvention d'exploitation				
Autres produits d'exploitation				
Reprises d'exploitation; transfert de charges	118 762,11		118 762,11	214 472,82
<b>TOTAL I</b>	<b>547 953 317,24</b>		<b>547 953 317,24</b>	<b>541 044 365,25</b>
<b>II CHARGES D'EXPLOITATION</b>				
Achats revendus de marchandises	485 994 419,41		485 994 419,41	482 256 911,86
Achats consommés de matières et de fournitures	3 301 818,61	42,55	3 301 861,16	3 460 882,28
Autres charges externes	15 488 480,76		15 488 480,76	13 762 029,40
Impôts et taxes	124 804,69		124 804,69	118 243,87
Charges de personnel	10 839 645,06		10 839 645,06	10 502 940,98
Autres charges d'exploitation	500 000,00		500 000,00	500 000,00
Dotations d'exploitation	1 998 439,07		1 998 439,07	1 298 054,34
<b>TOTAL II</b>	<b>518 247 607,60</b>	<b>42,55</b>	<b>518 247 650,15</b>	<b>511 899 062,73</b>
<b>III RÉSULTAT D'EXPLOITATION ( I - II )</b>			<b>29 705 667,09</b>	<b>29 145 302,52</b>
<b>IV PRODUITS FINANCIERS</b>				
Produits des titres de participations et autres titres immobilisés.				
Gains de change	1 431 066,86		1 431 066,86	4 378 175,21
Intérêts et autres produits financiers	260 987,22		260 987,22	987 302,05
Reprises financières; transfert de charges	432 585,78		432 585,78	816 902,66
<b>TOTAL IV</b>	<b>2 124 639,86</b>		<b>2 124 639,86</b>	<b>6 182 379,92</b>
<b>V - CHARGES FINANCIERES</b>				
Charges d'intérêts	7 006 948,67		7 006 948,67	10 550 985,28
Pertes de changes	1 699 201,53		1 699 201,53	2 278 363,32
Autres charges financières				
Dotations financières	104 131,88		104 131,88	482 013,02
<b>TOTAL V</b>	<b>8 810 282,08</b>		<b>8 810 282,08</b>	<b>13 311 361,62</b>
<b>VI RÉSULTAT FINANCIER ( IV - V )</b>			<b>-6 685 642,22</b>	<b>-7 128 981,70</b>
<b>VII RÉSULTAT COURANT ( III - V I )</b>			<b>23 020 024,87</b>	<b>22 016 320,82</b>

**COMPTE DE PRODUITS ET CHARGES (hors taxes) (suite)**

Du 1/1/2024 Au 31/12/2024

ELÉMENTS	OPÉRATIONS		TOTALS DE L'EXERCICE 3=1+2	EXERCICE PRÉCÉDENT
	PROPRES À L'EXERCICE 1	CONCERNANT LES EXERCICES PRÉCÉDENTS 2		
<b>VII RÉSULTAT COURANT ( Report )</b>			<b>23 020 024,87</b>	<b>22 016 320,82</b>
<b>VIII PRODUITS NON COURANTS</b>				
Produits des cessions d'immobilisations				52 500,00
Subventions d'équilibre				
Reprises sur subventions d'investissement				
Autres produits non courants	3 932,99		3 932,99	18 964,69
Reprises non courantes; transferts de charges				
<b>TOTAL VIII</b>	<b>3 932,99</b>		<b>3 932,99</b>	<b>71 464,69</b>
<b>IX CHARGES NON COURANTES</b>				
Valeurs nettes d'amortis. des immos cédées	708,16		708,16	0,00
Subventions accordées				
Autres charges non courantes	730 034,92		730 034,92	374 491,65
Dotations non courantes aux amortiss. et prov.				
<b>TOTAL IX</b>	<b>730 743,08</b>		<b>730 743,08</b>	<b>374 491,65</b>
<b>X RÉSULTAT NON COURANT ( VIII- IX )</b>			<b>-726 810,09</b>	<b>-303 026,96</b>
<b>XI RÉSULTAT AVANT IMPOTS ( VII+ X )</b>			<b>22 293 214,78</b>	<b>21 713 293,86</b>
<b>XII IMPOTS SUR LES RESULTATS</b>	<b>2 929 158,00</b>		<b>2 929 158,00</b>	<b>2 928 870,00</b>
<b>XIII RÉSULTAT NET ( XI - XII )</b>			<b>19 364 056,78</b>	<b>18 784 423,86</b>
<b>XIV TOTAL DES PRODUITS ( I + IV + VIII )</b>			<b>550 081 890,09</b>	<b>547 298 209,86</b>
<b>XV TOTAL DES CHARGES ( II + V + IX + XII )</b>			<b>530 717 833,31</b>	<b>528 513 786,00</b>
<b>XVI RÉSULTAT NET ( XIV - XV )</b>			<b>19 364 056,78</b>	<b>18 784 423,86</b>

1) Variation de stocks : stock final - stock initial ; augmentation (+) diminution (-)  
2) Achats revendus ou consommés : achats - variation de stock

## TABLEAU DE FINANCEMENT DE L'EXERCICE

Au 31/12/2024

MASSES	EXERCICE 31/12/2024 (A)	EXERCICE PRÉCÉDENT (B)	VARIATIONS (A-B)	
			EMPLOIS (C)	RESSOURCES (D)
<b>I - Synthèse des masses du Bilan :</b>				
1 Financement permanent	177 764 046,26	175 398 181,77		2 365 864,49
2 Moins actif immobilisé	4 575 094,12	3 572 229,09	1 002 865,03	
<b>3 = Fonds de roulement Fonctionnel (1-2) (A)</b>	<b>173 188 952,14</b>	<b>171 825 952,68</b>		<b>1 362 999,46</b>
4 Actif circulant	385 532 614,91	422 486 173,85		36 953 558,94
5 Moins passif circulant	119 074 865,09	115 317 066,44		3 757 798,65
<b>6 = Besoins de financement Global (4-5) (B)</b>	<b>266 457 749,82</b>	<b>307 169 107,41</b>		<b>40 711 357,59</b>
<b>7 Trésorerie Nette (actif-passif) (A-B)</b>	<b>-93 268 797,68</b>	<b>-135 343 154,73</b>	<b>42 074 357,05</b>	
<b>II - Emplois et Ressources</b>				
	EXERCICE		EXERCICE PRÉCÉDENT	
	EMPLOIS	RESSOURCES	EMPLOIS	RESSOURCES
<b>I - RESSOURCES STABLES DE L'EXERCICE (FLUX)</b>				
<b>Autofinancement (A)</b>		<b>5 682 517,68</b>		<b>9 832 744,01</b>
+ Capacité d'autofinancement		20 654 167,68		19 813 844,01
- Distributions de bénéfices		14 971 650,00		9 981 100,00
<b>Cessions et réductions d'immobilisations (B)</b>				<b>52 500,00</b>
+ Cessions d'immobilisations incorporelles				0,00
+ Cessions d'immobilisations corporelles				52 500,00
+ Cessions d'immobilisations financières				
+ Récupérations sur créances immobilisées				
<b>Augmentation des capitaux propres et assimilés (C)</b>				
+ Augmentation du capital, apports				
+ Subventions d'investissement				
<b>Augmentation des dettes de financement (D) (1)</b>				
<b>TOTAL I - RESSOURCES STABLES (A+B+C+D)</b>		<b>5 682 517,68</b>		<b>9 885 244,01</b>
<b>II- EMPLOIS STABLES DE L'EXERCICE (FLUX)</b>				
<b>Acquisitions et augmentations d'immobilisations (E)</b>	<b>1 278 726,29</b>		<b>296 265,55</b>	
+ Acquisitions d'immobilisations incorporelles	117 516,15		4 638,01	
+ Acquisitions d'immobilisation corporelles	1 136 596,14		291 627,54	
+ Acquisitions d'immobilisation financières	24 614,00			
+ Augmentation des créances immobilisées				
<b>Remboursement des capitaux propres (F)</b>				
<b>Remboursements des dettes de financement (G)</b>	<b>2 026 542,29</b>		<b>1 927 799,50</b>	
<b>Emplois en non valeurs (H)</b>	<b>1 014 249,64</b>		<b>468 677,82</b>	
<b>TOTAL II - EMPLOIS STABLES (E+F+G+H)</b>	<b>4 319 518,22</b>		<b>2 692 742,87</b>	
<b>III- VARIATION DU BESOIN DE FINANCEMENT GLOBAL (B.F.G)</b>		<b>40 711 357,59</b>	<b>7 762 557,82</b>	
<b>IV- VARIATION DE LA TRESORERIE</b>	<b>42 074 357,05</b>			<b>570 056,68</b>
<b>TOTAL GENERAL</b>	<b>46 393 875,27</b>	<b>46 393 875,27</b>	<b>10 455 300,69</b>	<b>10 455 300,69</b>

(1) nettes de primes de remboursement

## ETAT DES SOLDES INTERMEDIAIRES DE GESTION (E.S.G)

Au 31/12/2024

I - TABLEAU DE FORMATION DES RÉSULTATS (T.F.R.)			EXERCICE 2024	
			EXERCICE	EXERCICE PRÉCÉDENT
	1	Ventes de marchandises (en l'état)	546 317 723,30	539 246 594,47
	2	- Achats revendus de marchandises	485 994 419,41	482 256 911,86
<b>I</b>	=	<b>MARGES BRUTES SUR VENTES EN L'ETAT</b>	<b>60 323 303,89</b>	<b>56 989 682,61</b>
<b>II</b>	+	<b>PRODUCTION DE L'EXERCICE (3+4+5)</b>	<b>1 516 831,83</b>	<b>1 583 297,96</b>
	3	Ventes de biens et services produits	1 516 831,83	<b>1 583 297,96</b>
	4	Variation de stocks de produits		
	5	Immobilisations produites par l'entreprise pour elle-même		
<b>III</b>	-	<b>CONSOMMATION DE L'EXERCICE (6+7)</b>	<b>18 790 341,92</b>	<b>17 222 911,68</b>
	6	Achats consommés de matières et fournitures	3 301 861,16	3 460 882,28
	7	Autres charges externes	15 488 480,76	13 762 029,40
<b>IV</b>	=	<b>VALEUR AJOUTÉE (I+II+III)</b>	<b>43 049 793,80</b>	<b>41 350 068,89</b>
	8	Subventions d'exploitation		
<b>V</b>	-	<b>Impôts et taxes</b>	<b>124 804,69</b>	<b>118 243,87</b>
	10	Charges de personnel	10 839 645,06	10 502 940,98
	=	<b>EXCEDENT BRUT D'EXPLOITATION (E.B.E)</b>	<b>32 085 344,05</b>	<b>30 728 884,04</b>
	11	Autres produits d'exploitation		
	12	Autres charges d'exploitation	500 000,00	500 000,00
	13	Reprises d'exploitation: transfert de charges	118 762,11	214 472,82
	14	Dotations d'exploitation	1 998 439,07	1 298 054,34
<b>VI</b>	=	<b>RÉSULTAT D'EXPLOITATION (+ ou -)</b>	<b>29 705 667,09</b>	<b>29 145 302,52</b>
<b>VII</b>		<b>RÉSULTAT FINANCIER</b>	<b>-6 685 642,22</b>	<b>-7 128 981,70</b>
<b>VIII</b>	=	<b>RÉSULTAT COURANT (+ ou -)</b>	<b>23 020 024,87</b>	<b>22 016 320,82</b>
<b>IX</b>		<b>RÉSULTAT NON COURANT (+ ou -)</b>	<b>-726 810,09</b>	<b>-303 026,96</b>
	15	Impôts sur les résultats	2 929 158,00	2 928 870,00
<b>X</b>	=	<b>RÉSULTAT NET DE L'EXERCICE (+ ou -)</b>	<b>19 364 056,78</b>	<b>18 784 423,86</b>
<b>II - CAPACITÉ D'AUTOFINANCEMENT (C.A.F) - AUTOFINANCEMENT</b>				
	1	<b>RÉSULTAT NET DE L'EXERCICE (+ ou -)</b>		
		- Bénéfice (+)	19 364 056,78	18 784 423,86
		- Perte (-)		
	2	+ Dotations d'exploitation	1 289 402,74	1 081 920,15
	3	+ Dotations financières		
	4	+ Dotations non courantes		
	5	- Reprises d'exploitation		
	6	- Reprises financières		
	7	- Reprises non courantes		
	8	- Produits des cession des immobilisations		52 500,00
	9	+ Valeurs nettes des immobilisations cédées	708,16	
<b>I</b>		<b>CAPACITÉ D'AUTOFINANCEMENT (C.A.F)</b>	<b>20 654 167,68</b>	<b>19 813 844,01</b>
	10	- Distributions de bénéfices	14 971 650,00	
<b>II</b>		<b>AUTOFINANCEMENT</b>	<b>5 682 517,68</b>	<b>19 813 844,01</b>

## PASSAGE DU RÉSULTAT NET COMPTABLE AU RÉSULTAT NET FISCAL

Du 1/1/2024 Au 31/12/2024

INTITULÉS	MONTANT	MONTANT
<b>I. RÉSULTAT NET COMPTABLE</b>		
Bénéfice net	19 364 056,78	
Perte nette		
<b>II. RÉINTEGRATIONS FISCALES</b>	<b>3 796 823,42</b>	
<b>1. Courantes</b>	<b>137 630,50</b>	
Ecart de conversion Gain latent 2024	137 587,95	
Charges exercices antérieurs	42,55	
<b>2. Non courantes</b>	<b>3 659 192,92</b>	
Autres charges non courantes	730 034,92	
IS	2 929 158,00	
<b>III. DEDUCTIONS FISCALES</b>		<b>187 097,61</b>
<b>1. Courantes</b>		<b>187 097,61</b>
Ecart de conversion passif 2023		187 097,61
<b>2. Non courantes</b>		<b>0,00</b>
<b>Total</b>	<b>23 160 880,20</b>	<b>187 097,61</b>
<b>IV. RÉSULTAT BRUT FISCAL</b>		<b>MONTANT</b>
Bénéfice brut si T1 > T2 (A)		22 973 782,59
Déficit brut fiscal si T2 > T1 (B)		
<b>V. REPORTS DEFICITAIRES IMPUTES (C) (1)</b>		
Exercice n-4 (2020)		
Exercice n-3 (2021)		
Exercice n-2 (2022)		
Exercice n-1 (2023)		
<b>VI. RÉSULTAT NET FISCAL</b>		
Bénéfice net fiscal (A-C)		<b>22 973 782,59</b>
ou déficit net fiscal (B)		
		<b>MONTANT</b>
<b>VII. CUMUL DES AMORTISSEMENTS FISCALEMENT DIFFÉRÉS</b>		
<b>VIII. CUMUL DES DÉFICITS FISCAUX RESTANT A REPORTER</b>		
Exercice n-4 (2020)		
Exercice n-3 (2021)		
Exercice n-2 (2022)		
Exercice n-1 (2023)		

(1) Dans la limite du montant du bénéfice brut fiscal (A)

## TABLEAU DES IMMOBILISATIONS AUTRES QUE FINANCIÈRES

Du 1/1/2024 Au 31/12/2024

NATURE	MONTANT BRUT DÉBUT EXERCICE	AUGMENTATION			DIMINUTION			MONTANT BRUT FIN EXERCICE
		ACQUISITION	PRODUCTION PAR L'ENTREPRISE POUR ELLE-MÊME	VIREMENT	CESSION	RETRAIT	VIREMENT	
<b>IMMOBILISATION EN NON-VALEURS</b>	<b>2 697 069,61</b>	<b>1 014 249,64</b>				<b>257 302,50</b>		<b>3 454 016,75</b>
- Frais préliminaires	208 972,80							208 972,80
- Charges à répartir sur plusieurs exercices	2 488 096,81	1 014 249,64				257 302,50		3 245 043,95
- Primes de remboursement obligations								
<b>IMMOBILISATIONS INCORPORELLES</b>	<b>1 871 128,27</b>	<b>117 516,15</b>						<b>1 988 644,42</b>
- Immobilisation en recherche et développement								
- Brevets, marques, droits et valeurs similaires								
- Fonds commercial								
- Autres immobilisations incorporelles	1 871 128,27	117 516,15						1 988 644,42
<b>IMMOBILISATIONS CORPORELLES</b>	<b>3 666 440,15</b>	<b>1 136 596,14</b>				<b>14 163,33</b>		<b>4 788 872,96</b>
- Terrains								
- Constructions								
- Installations techniques, matériel et outillage	508 280,00	87 214,00						595 494,00
- Matériel de transport	214 213,39					14 163,33		200 050,06
- Mobilier, matériel de bureau et aménagement	2 943 946,76	1 049 382,14						3 993 328,90
- Autres immobilisations corporelles								
- Immobilisations corporelles en cours								
<b>TOTAL</b>	<b>8 234 638,03</b>	<b>2 268 361,93</b>				<b>271 465,83</b>		<b>10 231 534,13</b>

## DÉTAIL DES POSTES DU C.P.C.

Du 1/1/2024 Au 31/12/2024

POSTE	POSTE	EXERCICE	EXERCICE PRÉCÉDENT
	<b>CHARGES D'EXPLOITATION</b>		
<b>611</b>	<b>Achats revendus de marchandises</b>		
	- Achats de marchandises	475 087 075,71	452 142 619,12
	- Variation des stocks de marchandises	10 907 343,70	30 114 292,74
	<b>Total</b>	<b>485 994 419,41</b>	<b>482 256 911,86</b>
<b>612</b>	<b>Achats consommés de matières et fournitures</b>		
	- Achats de matières premières		
	- Variation des stocks de matières premières		
	- Achats de matières et fournitures consommables et d'emballages	100 816,00	124 565,00
	- Variation des stocks de matières, fournitures et emballages		
	- Achats non stockés de matières et de fournitures	240 226,29	138 599,52
	- Achats de travaux, études et prestation de services	2 960 776,32	3 172 619,24
	<b>TOTAL</b>	<b>3 301 818,61</b>	<b>3 435 783,76</b>
<b>613/614</b>	<b>Autres charges externes</b>		
	- Locations et charges locatives	6 726 286,88	5 916 076,15
	- Redevances de crédit-bail		
	- Entretien et réparations	394 652,57	306 849,13
	- Primes d'assurances	2 077 828,37	1 547 883,76
	- Rémunérations du personnel extérieur à l'entreprise		104 220,24
	- Rémunérations d'intermédiaires et honoraires	683 808,75	799 740,46
	- Redevances pour brevets, marque, droits ...		
	- Transports	1 240 927,17	955 315,62
	- Déplacements, missions et réceptions	2 192 421,74	1 977 713,80
	- Reste du poste des autres charges externes	2 172 555,28	2 154 230,24
	<b>TOTAL</b>	<b>15 488 480,76</b>	<b>13 762 029,40</b>
<b>617</b>	<b>Charges de personnel</b>		
	- Rémunération du personnel	9 213 370,56	8 798 635,24
	- Charges sociales	1 619 351,68	1 563 887,88
	- Reste du poste des charges de personnel	6 922,82	140 417,86
	<b>TOTAL</b>	<b>10 839 645,06</b>	<b>10 502 940,98</b>
<b>618</b>	<b>Autres charges d'exploitation</b>		
	- Jetons de présence	500 000,00	500 000,00
	- Pertes sur créances irrécouvrables		
	- Reste du poste des autres charges d'exploitation		
	<b>TOTAL</b>	<b>500 000,00</b>	<b>500 000,00</b>
<b>638</b>	<b>CHARGES FINANCIERES</b>		
	<b>Autres charges financières</b>		
	- Charges nettes sur cessions de titres et valeurs de placement		
	- Reste du poste des autres charges financières		
	<b>TOTAL</b>		
<b>658</b>	<b>CHARGES NON COURANTES</b>		
	<b>Autres charges non courantes</b>	<b>730 034,92</b>	<b>374 491,65</b>
	- Pénalités sur marchés et débits		
	- Rappels d'impôts (autres qu'impôts sur les résultats)		
	- Pénalités et amendes fiscales et pénales	3 087,08	12 984,02
	- Créances devenues irrécouvrables	726 947,84	361 507,41
	- Reste du poste des autres charges non courantes		0,22
	<b>TOTAL</b>	<b>730 034,92</b>	<b>374 491,65</b>

## DETAIL DES POSTES DU C.P.C. (suite)

Exercice clos le 31/12/2024

POSTE	NATURE	EXERCICE	EXERCICE PRÉCÉDENT
	<b>PRODUITS D'EXPLOITATION</b>		
<b>711</b>	<b>Ventes de marchandises</b>		
	- Ventes de marchandises au Maroc	546 042 832,57	536 657 949,31
	- Ventes de marchandises à l'étranger		2 499 452,60
	- Reste du poste des ventes de marchandises	274 890,73	89 192,56
	<b>TOTAL</b>	<b>546 317 723,30</b>	<b>539 246 594,47</b>
<b>712</b>	<b>Ventes des biens et services produits</b>		
	- Ventes de biens au Maroc		
	- Ventes de biens à l'étranger		
	- Ventes des services au Maroc	1 493 339,03	933 027,77
	- Ventes des services à l'étranger		442 447,17
	- Redevances pour brevets, marques, droits ...		
	- Reste du poste des ventes et services produits	23 492,80	207 823,02
	<b>TOTAL</b>	<b>1 516 831,83</b>	<b>1 583 297,96</b>
<b>713</b>	<b>Variation des stocks de produits</b>		
	- Variation des stocks de produits de produits en cours		
	- Variation des stocks de biens produits		
	- Variation des stocks de services en cours		
	<b>TOTAL</b>		
<b>718</b>	<b>Autres produits d'exploitation</b>		
	- Jetons de présence reçus		
	- Reste du poste (produits divers)		
	<b>TOTAL</b>		
<b>719</b>	<b>Reprises d'exploitation, transferts de charges</b>		
	- Reprises	118 762,11	214 472,82
	- Transferts de charges		
	<b>TOTAL</b>	<b>118 762,11</b>	<b>214 472,82</b>
	<b>PRODUITS FINANCIERS</b>		
<b>738</b>	<b>Intérêts et autres produits financiers</b>		
	- Intérêt et produits assimilés	260 987,22	987 302,05
	- Revenus des créances rattachées à des participations		
	- Produits nets sur cessions de titres et valeurs de placement		
	- Reste du poste intérêts et autres produits financiers		
	<b>TOTAL</b>	<b>260 987,22</b>	<b>987 302,05</b>

## TABLEAU DES BIENS EN CRÉDIT BAIL

Du 1/1/2024 Au 31/12/2024

RUBRIQUES	DATE DE LA 1 <sup>ÈRE</sup> ÉCHÉANCE	DURÉE DU CONTRAT EN MOIS	VALEUR ESTIMÉE DU BIEN À LA DATE DU CONTRAT	DURÉE THÉORIQUE D'AMORTISSEMENT DU BIEN	CUMUL DES EXERCICES PRÉCÉDENTS DES REDEVANCES	MONTANT DE L'EXERCICE DES REDEVANCES	REDEVANCES RESTANT À PAYER		PRIX D'ACHAT RÉSIDUEL EN FIN DE CONTRAT	OBSERVATIONS
							À MOINS D'UN AN	À PLUS D'UN AN		
1	2	3	4	5	6	7	8	9	10	11
					<b>NÉANT</b>					

## TABLEAU DES AMORTISSEMENTS

Du 1/1/2024 Au 31/12/2024

NATURE	CUMUL DÉBUT D'EXERCICE 1	DOTATION DE L'EXERCICE 2	AMORTISSEMENTS SUR IMMOBILISATIONS SORTIES 3	CUMUL D'AMORTISSEMENT FIN D'EXERCICE 4 = 1 + 2 - 3
<b>IMMOBILISATION EN NON-VALEURS</b>	<b>1 499 117,62</b>	<b>690 803,34</b>	<b>257 302,50</b>	<b>1 932 618,46</b>
- Frais préliminaires	83 589,12	41 794,56		125 383,68
- Charges à répartir sur plusieurs exercices	1 415 528,50	649 008,78	257 302,50	1 807 234,78
- Primes de remboursement obligations				
<b>IMMOBILISATIONS INCORPORELLES</b>	<b>1 255 046,16</b>	<b>187 726,51</b>		<b>1 442 772,67</b>
- Immobilisations en recherche et développement				
- Brevets, marques, droits et valeurs similaires				
- Fonds commercial				
- Autres immobilisations incorporelles	1 255 046,16	187 726,51		1 442 772,67
<b>IMMOBILISATIONS CORPORELLES</b>	<b>2 228 445,16</b>	<b>410 872,89</b>	<b>13 455,17</b>	<b>2 625 862,88</b>
- Terrains				
- Constructions				
- Installations techniques, matériel et outillage	339 975,30	43 326,33		383 301,63
- Matériel de transport	73 185,20	40 010,01	13 455,17	99 740,04
- Mobilier, matériel de bureau et aménagement	1 815 284,66	327 536,55		2 142 821,21
- Autres immobilisations corporelles				
- Immobilisations corporelles en cours				
<b>TOTAL</b>	<b>4 982 608,94</b>	<b>1 289 402,74</b>	<b>270 757,67</b>	<b>6 001 254,01</b>

## TABLEAU DES PROVISIONS

Du 1/1/2024 Au 31/12/2024

NATURE	MONTANT DÉBUT EXERCICE	DOTATIONS			REPRISES			MONTANT FIN EXERCICE
		D'EXPLOITATION	FINANCIÈRES	NON COURANTES	D'EXPLOITATION	FINANCIÈRES	NON COURANTES	
1. Provisions pour dépréciation de l'actif immobilisé								
2. Provisions réglementées								
3. Provisions durables pour risques et charges								
<b>Sous-Total (A)</b>								
4. Provisions pour dépréciation de l'actif circulant	12 633 545,00	209 036,33			118 762,11			12 723 819,22
- Stocks	97 463,36	203 828,00			97 463,36			203 828,00
- Créances	12 536 081,64	5 208,33			21 298,75			12 519 991,22
- Titres et valeurs de placement								
5. Autres Provisions pour risques et charges	394 653,04	500 000,00	104 131,88			432 585,78		566 199,14
6. Provisions pour dépréciation des comptes de trésorerie								
<b>Sous-Total (B)</b>	<b>13 028 198,04</b>	<b>709 036,33</b>	<b>104 131,88</b>		<b>118 762,11</b>	<b>432 585,78</b>		<b>13 290 018,36</b>
<b>TOTAL (A + B)</b>	<b>13 028 198,04</b>	<b>709 036,33</b>	<b>104 131,88</b>		<b>118 762,11</b>	<b>432 585,78</b>		<b>13 290 018,36</b>

## TABLEAU DES PLUS OU MOINS VALUES SUR CESSIONS OU RETRAITS D'IMMOBILISATIONS

Du 1/1/2024 Au 31/12/2024

DATE DE CESSION OU DE RETRAIT	COMPTE PRINCIPAL	MONTANT BRUT	AMORTISSEMENTS CUMULÉS	VALEUR NETTE D'AMORTISSEMENTS	PRODUIT DE CESSION	PLUS-VALUES	MOINS-VALUES
	TOTAL						

## TABLEAU DES TITRES DE PARTICIPATION

Au 31/12/2024

RAISON SOCIALE DE LA SOCIÉTÉ ÉMETTRICE	IF	SECTEUR D'ACTIVITÉ 1	CAPITAL SOCIAL 2	PARTICIPATION AU CAPITAL EN% 3	PRIX D'ACQUISITION GLOBAL 4	VALEUR COMPTABLE NETTE 5	EXTRAIT DES DERNIERS ÉTATS DE SYNTHÈSE DE LA SOCIÉTÉ ÉMETTRICE			PRODUITS INSCRITS AU C.P.C DE L'EXERCICE 9
							DATE DE CLÔTURE 6	SITUATION NETTE 7	RÉSULTAT NET 8	
SLA TECHNOLOGIES	51823528	Service	100 000,00	100,00%	100 000,00	100 000,00	31/12/2024		-4 027,10	
TOTAL			100 000,00	-	100 000,00	100 000,00			-4 027,10	

## DÉTAIL DE LA TAXE SUR LA VALEUR AJOUTÉE

Au 31/12/2024

NATURE	SOLDE AU DÉBUT DE L'EXERCICE 1	OPÉRATIONS COMPTABLES DE L'EXERCICE 2	DÉCLARATIONS TVA DE L'EXERCICE 3	SOLDE FIN D'EXERCICE (1 + 2 - 3 = 4)
A. T.V.A. Facturée	34 648 503,73	145 156 393,57	148 328 112,54	31 476 784,76
B. T.V.A. Récupérable	3 541 626,83	112 809 371,74	106 599 835,18	9 751 163,39
- sur charges	3 487 241,03	112 344 782,78	106 165 902,82	9 666 120,99
- sur immobilisations	54 385,80	464 588,96	433 932,36	85 042,40
C. T.V.A. dûe ou crédit de T.V.A = (A - B)	31 106 876,90	32 347 021,83	41 728 277,36	21 725 621,37

## ÉTAT DE RÉPARTITION DU CAPITAL SOCIAL

Au 31/12/2024

NOM, PRÉNOM DES PRINCIPAUX ASSOCIÉS (1)1	RAISON SOCIALE DES PRINCIPAUX ASSOCIÉS (1) 2	N° IF	N° CIN	N° CE	ADRESSE	NOMBRE DE TITRES		VALEUR NOMINALE DE CHAQUE ACTION OU PART SOCIALE	MONTANT DU CAPITAL		
						EXERCICE PRÉCÉDENT	EXERCICE ACTUEL		SOUSCRIT	APPELÉ	LIBÉRÉ
(1)1	(1)2	(1)3	(1)4	(1)5	2	3	4	5	6	7	8
YOUNES EL HIMDY	-	-	D199199		11, RUE JBEL AYACHI, HAY ESSALAM, CASABLANCA	248 153	288 035	100,00	28 803 500,00		
-	NSYEM SARL	14397916	-		12, BD MOHAMED ABDOU, CASABLANCA	1	2 508	100,00	250 800,00		
-	PME CROISSANCE	40499317	-		RESIDENCDE DES CHAMPS D'ANFE, RUE BAB CHELLAH	99 811	0	100,00			
AHMED REDA CHAMI	-	-	C128917		10, RUE LUKSUS QUARTIER LONGCHAMPS	45 393	45 393	100,00	4 539 300,00		
FLOTTANT EN BOURSE	-	-	-		-	604 752	662 174	100,00	66 217 400,00		
TOTAL						998 110	998 110	-	99 811 000,00		

(1) Quant le nombre des associés est inférieur ou égal à 10, l'entreprise doit déclarer tous les participants au capital. Dans les autre cas, il y a lieu de ne mentionner que les 10 principaux associés par ordre d'importance décroissante.

## ÉTAT D'AFFECTATION DES RÉSULTATS INTERVENUE AU COURS DE L'EXERCICE

Du 1/1/2024 Au 31/12/2024

A. ORIGINE DES RÉSULTATS À AFFECTER	MONTANT	B. AFFECTATION DES RÉSULTATS	MONTANT
(Décision du 06/06/2024)		- Réserve légale	939 221,19
- Report à nouveau	13 827 527,11	- Autres réserves	
- Résultats nets en instance d'affectation		- Tantièmes	
- Résultat net de l'exercice	18 784 423,86	- Dividendes	14 971 650,00
- Prélèvements sur les réserves		- Autres affectations	
- Autres prélèvements		- Report à nouveau	16 701 079,78
<b>TOTAL A</b>	<b>32 611 950,97</b>	<b>TOTAL B</b>	<b>32 611 950,97</b>

## ÉTAT POUR LE CALCUL DE L'IMPÔT DÛ PAR LES ENTREPRISES BÉNÉFICIAIRE DES MESURES D'ENCOURAGEMENT AUX INVESTISSEMENTS

Exercice clos le 31/12/2024

	RUBRIQUES	ENSEMBLE DES PRODUITS	ENSEMBLE DES PRODUITS CORRESPONDANT À LA BASE IMPOSABLE	ENSEMBLE DES PRODUITS CORRESPONDANT AU NUMÉRATEUR TAXABLE
	1	2	3	4
	<b>Ventes</b>			
1	Ventes imposables	546 317 723,30	546 317 723,30	546 317 723,30
2	Ventes exonérées à 100 %			
3	Ventes exonérées à 50 %			
	<b>Lotissement et promotion immobilière</b>			
4	Ventes et locations imposables			
5	Ventes et locations exclues à 100 %			
6	Ventes et locations exclues à 50 %			
	<b>Prestations de services</b>			
7	Imposables	1 516 831,83	1 516 831,83	1 516 831,83
8	Exonérées à 100 %			
9	Exonérées à 50 %			
10	Produits accessoires, Produits financiers, dont et libéralités	2 124 639,86	2 124 639,86	2 124 639,86
11	Subventions d'équipement			
12	<b>Subventions d'équilibre</b>			
12a	Imposables			
12b	Exonérées à 100 %			
12c	Exonérées à 50 %			
13	Totaux partiels			
14	Profits net global des cessions après abattement pondéré			
15	Autres profits exceptionnels	3 932,99	3 932,99	3 932,99
16	<b>TOTAL GÉNÉRAL (LIGNES 13 + 14+ 15)</b>	<b>549 963 127,98</b>	<b>549 963 127,98</b>	<b>549 963 127,98</b>

(1) Faire figurer dans ces cases la moitié du montant figurant dans la colonne 3 - même ligne

(2) Faire figurer dans ces cases la moitié du montant figurant dans la colonne 2 - même ligne



## TABLEAU DES LOCATIONS ET BAUX AUTRES QUE LE CREDIT-BAIL

Du 1/1/2024 Au 31/12/2024

NATURE DU BIEN LOUÉ	LIEU DE SITUATION	NOM ET PRÉNOMS	RAISON SOCIALE	ADRESSE DU PROPRIÉTAIRE	N° IF DU PROPRIÉTAIRE	CIN DU PROPRIÉTAIRE	CE DU PROPRIÉTAIRE	DATE DE CONCLUSION DE L'ACTE DE LOCATION	MONTANT ANNUEL DE LOCATION	MONTANT DU LOYER COMPRIS DANS LES CHARGES DE L'EXERCICE	NATURE DU CONTRAT (1)	
											BAIL ORDINAIRE	LEASING(N IEME PERIODE) (1)
1	2	3	4	5	6	7	8	9	10	11	12	13
BUREAU	12, Bd Mohamed Abdou Palmiers, Casablanca	M ELHIMDY Younes				D199199		1/1/2013	420 000,00	420 000,00		
MAGASIN	ZI Sapino 214 et 215 Nouacer		MAROC EXPRESS		2521186			31/12/1021	120 000,00	10 000,00		
MAGASIN	120, rue Nahass Noui -Maarif-Casablanca		LOGISTIC NETWORK		1960229			14/04/2024	54 200,00	54 200,00		
MAGASIN	ZI Sapino 214 et 215 Nouacer		MAROC EXPRESS		2521186			30/11/2021	4 050 156,15	4 050 156,15		
Camion-60522-A-11	lot 17 et 18 Parc Industriel Bled Solb-Casa		MAROC EXPRESS		2521186			31/12/2021	180 000,00	180 000,00		
Camion-60515-A-11	lot 17 et 18 Parc Industriel Bled Solb-Casa		MAROC EXPRESS		2521186			31/12/2021	180 000,00	180 000,00		
Camion-60503-A-11	lot 17 et 18 Parc Industriel Bled Solb-Casa		MAROC EXPRESS		2521186			31/12/2021	264 000,00	264 000,00		
Camion-56869-A-11	lot 17 et 18 Parc Industriel Bled Solb-Casa		MAROC EXPRESS		2521186			31/12/2021	264 000,00	264 000,00		
BUREAU	12, Bd Mohamed Abdou Palmiers, Casablanca		ITALGRAPH		1049876			1/09/2017	313 720,00	313 720,00		
BUREAU	12, Bd Mohamed Abdou Palmiers, Casablanca		ITALGRAPH		1049876			1/09/2022	180 000,00	180 000,00		
<b>TOTAL</b>								-	6 026 076,15	5 916 076,15	-	-

## ÉTAT DÉTAILLÉ DES STOCKS

Au 31/12/2024

STOCKS	STOCK FINAL			STOCK INITIAL			VARIATION DE STOCK EN VALEUR (- OU +)
	MONTANT BRUT	PROVISION POUR DÉPRÉCIATION	MONTANT NET	MONTANT BRUT	PROVISION POUR DÉPRÉCIATION	MONTANT NET	
	1	2	3	4	5	6	
<b>I. Stocks Approvisionnement</b>							
- Biens et produits destinés à la revente en l'état :							
Biens immeubles							
Biens meubles	78 454 486,83	203 828,00	78 250 658,83	89 361 830,53	97 463,36	89 264 367,17	11 013 708,34
- Biens et Matières premières destinés aux activités de Production et de transformation							
Matières premières							
Matières consommables							
Pièce détachés							
- Emballage récupérables							
vendus							
perdus							
<b>Total stocks approvisionnement</b>	<b>78 454 486,83</b>	<b>203 828,00</b>	<b>78 250 658,83</b>	<b>89 361 830,53</b>	<b>97 463,36</b>	<b>89 264 367,17</b>	<b>11 013 708,34</b>
<b>II. Stock en cours Production de biens et service</b>							
- Produits en cours							
- Etudes en cours							
- Travaux en cours							
- Services en cours							
<b>Total Stocks des encours</b>							
<b>III. Stock Produits finis</b>							
- Produits finis							
- Biens finis							
<b>Total Stocks Produits et Biens Finis</b>							
<b>IV. Stock Produits résiduels</b>							
- Déchets							
- Rebut							
- Matières de récupération							
<b>Total Stocks Produits résiduels</b>							
<b>TOTAL GENERAL (Ligne 10+15+18+22)</b>	<b>78 454 486,83</b>	<b>203 828,00</b>	<b>78 250 658,83</b>	<b>89 361 830,53</b>	<b>97 463,36</b>	<b>89 264 367,17</b>	<b>11 013 708,34</b>

# Rapports des Commissaires aux comptes



Aux Actionnaires de la société  
DISTY TECHNOLOGIES S.A.  
12, Bd Mohamed Abdou, Quartier Palmier, Maarif  
Casablanca.

## RAPPORT GENERAL DES COMMISSAIRES AUX COMPTES EXERCICE DU 1<sup>ER</sup> JANVIER AU 31 DECEMBRE 2024

### AUDIT DES ETATS DE SYNTHESE

#### Opinion

Conformément à la mission qui nous a été confiée par votre Assemblée Générale, nous avons effectué l'audit des états de synthèse ci-joints de la société Disty Technologies S.A, qui comprennent le bilan au 31 décembre 2024, le compte de produits et charges, l'état des soldes de gestion, le tableau de financement pour l'exercice clos à cette date, ainsi que l'état des informations complémentaires (ETIC). Ces états de synthèse font ressortir un montant de capitaux propres et assimilés de 175 625 646 MAD dont un bénéfice net de 19 364 057 MAD.

Nous certifions que les états de synthèse cités au premier paragraphe ci-dessus sont réguliers et sincères et donnent, dans tous leurs aspects significatifs, une image fidèle du résultat des opérations de l'exercice écoulé ainsi que de la situation financière et du patrimoine de la société Disty Technologies S.A au 31 décembre 2024, conformément au référentiel comptable en vigueur au Maroc.

#### Fondement de l'opinion

Nous avons effectué notre audit selon les Normes de la Profession au Maroc. Les responsabilités qui nous incombent en vertu de ces normes sont plus amplement décrites dans la section « Responsabilités de l'auditeur à l'égard de l'audit des états de synthèse » du présent rapport. Nous sommes indépendants de la société conformément aux règles de déontologie qui s'appliquent à l'audit des états de synthèse au Maroc et nous nous sommes acquittés des autres responsabilités déontologiques qui nous incombent selon ces règles. Nous estimons que les éléments probants que nous avons obtenus sont suffisants et appropriés pour fonder notre opinion d'audit.

#### Questions clés de l'audit

Les questions clés de l'audit sont les questions qui, selon notre jugement professionnel, ont été les plus importantes dans l'audit des états de synthèse de la période considérée. Ces questions ont été traitées dans le contexte de notre audit des états de synthèse pris dans leur ensemble et aux fins de la formation de notre opinion sur ceux-ci, et nous n'exprimons pas une opinion distincte sur ces questions.

#### • Dépréciation des créances clients

##### Risque identifié

Au 31 décembre 2024, la valeur nette des créances clients s'élève à 179 716 KMAD représentant 45% du total bilan de la société. La Direction évalue les créances clients selon les modalités exposées dans la note A1 de l'état des informations complémentaires (ETIC). La dépréciation fait l'objet d'une appréciation au cas par cas en fonction des risques encourus.

En conséquence, nous avons considéré ce sujet comme un point clé de l'audit pour l'exercice 2024 compte tenu de l'importance de ce poste dans les états de synthèse et du niveau de jugement requis par la direction pour l'estimation des provisions.

#### Réponse d'audit :

Dans le cadre de nos diligences, nous avons examiné les principes d'identification des créances douteuses et les méthodes de dépréciation des créances clients, en procédant à :

- L'analyse des hypothèses retenues pour calculer les provisions pour dépréciation des créances clients, notamment à travers l'examen de la balance âgée et de l'analyse des retards de paiement ;
- L'analyse des paiements reçus après la date de clôture pour les créances clients les plus significatives ;
- La vérification du calcul de la provision pour dépréciation afin de s'assurer de sa conformité avec les règles de provisionnement définies par la société ;
- La circularisation des avocats et l'analyse des réponses reçues, afin d'identifier d'éventuelles difficultés de recouvrement qui n'auraient pas donné lieu au traitement comptable approprié.

#### • Dépréciation des stocks de marchandises

##### Risque identifié

Au 31 décembre 2024, la valeur nette des stocks de marchandises s'élève à 78 251 KMAD représentant 19% du total bilan de la société. Une dépréciation sur les stocks est constatée sur la base de leur obsolescence et s'ils sont endommagés.

Nous avons considéré ce sujet comme un point clé de l'audit pour l'exercice 2024, compte tenu du caractère significatif du montant des stocks dans le bilan au 31 décembre 2024 et du degré de jugement inhérent à certaines hypothèses relatives à l'obsolescence qui sous-tendent l'évaluation de la dépréciation des stocks.

#### Réponse d'audit :

Dans le cadre de nos diligences, nous avons procédé à :

- L'examen des données et des hypothèses retenues par la Direction pour déprécier les stocks au regard de leurs perspectives d'écoulement et de leur ancienneté ;
- La prise de connaissance des procédures de contrôle interne mises en place pour identifier les articles à rotation lente ;
- La vérification du calcul de la provision pour dépréciation.

#### Responsabilités de la direction et des responsables de la gouvernance à l'égard des états de synthèse

La direction est responsable de la préparation et de la présentation fidèle des états de synthèse, conformément au référentiel comptable en vigueur au Maroc, ainsi que du contrôle interne qu'elle considère comme nécessaire pour permettre la préparation d'états de synthèse exempts d'anomalies significatives, que celles-ci résultent de fraudes ou d'erreurs.

Lors de la préparation des états de synthèse, c'est à la direction qu'il incombe d'évaluer la capacité de la société à poursuivre son exploitation, de communiquer, le cas échéant, les questions se rapportant à la continuité de l'exploitation et d'appliquer le principe comptable de continuité d'exploitation, sauf si la direction a l'intention de liquider la société ou de cesser son activité ou si aucune autre solution réaliste ne s'offre à elle.

Il incombe aux responsables de la gouvernance de surveiller le processus d'information financière de la société.

### Responsabilités de l'auditeur à l'égard de l'audit des états de synthèse

Nos objectifs sont d'obtenir l'assurance raisonnable que les états de synthèse pris dans leur ensemble sont exempts d'anomalies significatives, que celles-ci résultent de fraudes ou d'erreurs et de délivrer un rapport de l'auditeur contenant notre opinion. L'assurance raisonnable correspond à un niveau élevé d'assurance, qui ne garantit toutefois pas qu'un audit réalisé conformément aux normes de la profession au Maroc permettra toujours de détecter toute anomalie significative qui pourrait exister. Les anomalies peuvent résulter de fraudes ou d'erreurs et elles sont considérées comme significatives lorsqu'il est raisonnable de s'attendre à ce que, individuellement ou collectivement, elles puissent influencer sur les décisions économiques que les utilisateurs des états de synthèse prennent en se fondant sur ceux-ci.

Dans le cadre d'un audit réalisé conformément aux normes de la profession au Maroc, nous exerçons notre jugement professionnel et faisons preuve d'esprit critique tout au long de cet audit. En outre :

- nous identifions et évaluons les risques que les états de synthèse comportent des anomalies significatives, que celles-ci résultent de fraudes ou d'erreurs, concevons et mettons en œuvre des procédures d'audit en réponse à ces risques, et réunissons des éléments probants suffisants et appropriés pour fonder notre opinion. Le risque de non-détection d'une anomalie significative résultant d'une fraude est plus élevé que celui d'une anomalie significative résultant d'une erreur, car la fraude peut impliquer la collusion, la falsification, les omissions volontaires, les fausses déclarations ou le contournement du contrôle interne ;
- nous acquérons une compréhension des éléments du contrôle interne pertinents pour l'audit afin de concevoir des procédures d'audit appropriées aux circonstances, et non dans le but d'exprimer une opinion sur l'efficacité du contrôle interne de la société ;
- nous apprécions le caractère approprié des méthodes comptables retenues et le caractère raisonnable des estimations comptables faites par la direction, de même que des informations y afférentes fournies par cette dernière ;
- nous tirons une conclusion quant au caractère approprié de l'utilisation par la direction du principe comptable de continuité d'exploitation et, selon les éléments probants obtenus, quant à l'existence ou non d'une incertitude significative liée à des événements ou situations susceptibles de jeter un doute important sur la capacité de la société à poursuivre son exploitation. Si nous concluons à l'existence d'une incertitude significative, nous sommes tenus d'attirer l'attention des lecteurs de notre rapport sur les informations fournies dans les états de synthèse au sujet de cette incertitude ou, si ces informations ne sont pas adéquates, d'exprimer une opinion modifiée. Nos conclusions s'appuient sur les éléments probants obtenus jusqu'à la date de notre rapport. Des événements ou situations futurs pourraient par ailleurs amener la société à cesser son exploitation ;
- nous évaluons la présentation d'ensemble, la structure et le contenu des états de synthèse, y compris les informations fournies dans l'ETIC, et apprécions si les états de synthèse représentent les opérations et événements sous-jacents d'une manière propre à donner une image fidèle.

Nous communiquons aux responsables de la gouvernance notamment l'étendue et le calendrier prévus des travaux d'audit et nos constatations importantes, y compris toute déficience importante du contrôle interne que nous aurions relevée au cours de notre audit.

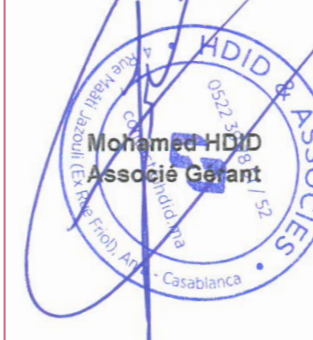
### VERIFICATIONS ET INFORMATIONS SPECIFIQUES

Nous avons procédé également aux vérifications spécifiques prévues par la loi et nous sommes assurés notamment de la sincérité et de la concordance, des informations données dans le rapport de gestion du Conseil d'administration destiné aux actionnaires avec les états de synthèse de la société.

Casablanca, le 29 avril 2025

Les Commissaires aux Comptes

HD/D & ASSOCIES



Adnane LOUKILI  
Associé



Aux Actionnaires de la société  
**DISTY TECHNOLOGIES S.A.**  
 12, Bd Mohamed Abdou, Quartier Palmier, Maarif  
 Casablanca.

## RAPPORT SPECIAL DES COMMISSAIRES AUX COMPTES SUR LES CONVENTIONS REGLEMENTEES - EXERCICE DU 1<sup>ER</sup> JANVIER AU 31 DECEMBRE 2024

En notre qualité de Commissaires aux Comptes de votre Société, nous vous présentons notre rapport sur les conventions réglementées conformément aux dispositions des articles 56 à 59 de la loi 17-95 telle que modifiée et complétée.

Il nous appartient de vous présenter les caractéristiques et les modalités essentielles des conventions dont nous avons été avisées par le Président du Conseil d'Administration ou que nous aurions découvertes à l'occasion de notre mission, sans avoir à nous prononcer sur leur utilité et leur bien-fondé, ni à rechercher l'existence d'autres conventions. Il vous appartient, selon la loi ci-dessus, de vous prononcer sur leur approbation.

Nous avons mis en œuvre les diligences que nous avons estimées nécessaires au regard des normes de la profession au Maroc. Ces diligences ont consisté à vérifier la concordance des informations qui nous ont été communiquées avec les documents de base dont elles sont issues.

### 1. CONVENTIONS CONCLUES AU COURS DE L'EXERCICE

Le Président de votre Conseil d'Administration ne nous a donné avis d'aucune convention nouvelle conclue au cours de l'exercice 2024.

### 2. CONVENTIONS CONCLUES AU COURS DES EXERCICES ANTERIEURS ET DONT L'EXECUTION S'EST POURSUIVIE AU COURS DE L'EXERCICE

#### 2.1. Contrat de bail à usage commercial avec M. Younes El Himdy (convention écrite)

**Personne concernée :** M. Younes El Himdy (Président du Conseil d'Administration de Disty Technologies)

**Nature, objet et modalités de la convention :** Cette convention conclue en date du 14 janvier 2011 pour une durée de trois ans renouvelable par tacite reconduction qui commence à courir à partir du 1<sup>er</sup> février 2011, porte sur la location d'un local à usage de bureau avec soupente d'une superficie de 164 m<sup>2</sup> par la société Disty Technologies auprès de M. Younes El Himdy moyennant un loyer mensuel de 35 000 MAD toutes taxes et charges comprises avec une révision du loyer de 5% tous les trois ans.

Dans le cadre de cette convention, Disty Technologies a comptabilisé en 2024 des charges de 420 000 MAD et des décaissements de 455 000 MAD.

#### 2.2. Convention de prestations de service avec la société NSYGEM SARL (convention écrite)

**Personne concernée :** M. Younes El Himdy (Président du Conseil d'Administration de Disty Technologies et Gérant de la société NSYGEM)

**Nature, objet et modalités de la convention :** Cette convention conclue en janvier 2017 pour une durée indéterminée et qui prend effet à la date du 1<sup>er</sup> janvier 2017, porte sur des prestations de conseil et d'assistance accordées par la société NSYGEM pour le développement de l'activité de la société Disty Technologies d'ordre stratégique telles que les relations avec les investisseurs et clients, réorganisation et recrutement des managers, prestations techniques et développement de l'activité.

La société NSYGEM réalisera ces prestations moyennant un prix forfaitaire mensuel de 35 000 MAD hors taxes en plus d'une rémunération variable définie annuellement de commun accord avec Disty Technologies.

Dans le cadre de cette convention, Disty Technologies a comptabilisé en 2024 des charges de 2 304 000 MAD et des décaissements de 2 404 000 MAD.

Casablanca, le 29 avril 2025

Les Commissaires aux Comptes





**DISTY**

12 Boulevard Mohamed ABDOU – Quartier Palmier – 20340 – Casablanca – Maroc



[www.disty.ma](http://www.disty.ma)



| [disty](#)



| [disty-technologies](#)