



أولماس للمياه المعدنية ش. م ملخص ملف المعلومات

تحيين سنوي لملف المعلومات - السنة المالية 2015 -
برنامج إصدار سندات الخزينة

المبلغ الإجمالي للعملية: 200 000 000 درهم
القيمة الاسمية: 100 000 درهم

خاص بالمستثمرين الواردين في ملف المعلومات
(القسم الخاص بصيغ التسجيل)

المستشار المالي والمُنسق العام



الهيئة المسؤولة عن التوظيف والمركزة



تأشير الهيئة المغربية لسوق الرساميل

طبقا لمقتضيات المادة 18 من الظهير الشريف رقم 3.95.1 الصادر في 24 شعبان 1415 (26 يناير 1995) بتنفيذ القانون رقم 94.35 المتعلق ببعض سندات الديون القابلة للتداول كما تم تغييره وتتميمه، تم تقديم النسخة الأصلية من ملف المعلومات إلى الهيئة المغربية لسوق الرساميل التي أشرت عليه بتاريخ 2016/08/19 تحت عدد **VI/EM/018/2016**.

تنبيه

لقد قامت الهيئة المغربية لسوق الرساميل بتاريخ2016.. بالتأشير على مذكرة معلومات متعلقة بتعيين سنوي لبرنامج عملية إصدار سندات الخزينة من طرف أوماس للمياه المعدنية ش. م.
إن مذكرة المعلومات المؤشّرة من طرف الهيئة المغربية لسوق الرساميل متوفرة في كل لحظة بمقر شركة أوماس للمياه المعدنية ولدى المستشارين المالي B.MCI. كما أنها متوفرة لدى المؤسسات المصرفية.
ملف المعلومات متوفر على الموقع الإلكتروني: <http://www.ammc.ma>

الجزء الأول : تقديم العملية

ا. إطار العملية:

طبقا لمقتضيات المادة 15 من القانون رقم:94-35 الصادر بتنفيذه الظهير الشريف رقم3-95-1 بتاريخ 24 شعبان 1415 (26 يناير 1995) وقرار وزير المالية و الاستثمارات الخارجية رقم:95-2560 بتاريخ 09 أكتوبر 1995 و المتعلق بسندات الخزينة القابلة للتداول، فقد أصدرت شركة "أولماس للمياه المعدنية" بعض سندات الخزينة للعموم تحمل فوائد من أجل المطالبة بالدين لفترة لا تتعدى السنة الواحدة. وقد تم الترخيص لبرنامج العملية الأولى الذي بلغ سقفه 000 100 000 درهم من طرف مجلس الادارة المنعقد بتاريخ 25 يوليوز 2013 الذي خول كل الصلاحيات لرئيس مجلس الادارة لتحديد خصائص كل عملية متعلقة بسندات الخزينة وفقا للشروط التي يراها مناسبة وبشكل عام أن يعمل كل ما في وسعه من اجل إنجاح العملية المرخص لها آنفا.

بتاريخ 19 مارس 2014: قرر مجلس إدارة شركة "أولماس للمياه المعدنية" الترخيص من رفع سقف العملية المشار إليها أعلاه من 100 مليون درهم إلى 200 مليون درهم. وفي هذا الصدد فإن مجلس الادارة يعطي كل الصلاحيات للرئيس التنفيذي: السيد محمد حسن بن صالح وذلك طبقا لمقتضيات القانون رقم 94-35 ولا سيما المادة 17 منه بمباشرة رفع سقف عملية سندات الخزينة وكذا تحديث مذكرة المعلومات وبشكل عام أن يعمل كل ما في وسعه من اجل إنجاح عملية رفع السقف المرخص لها أعلاه.

وتطبيقا للمادة 17 من القانون المذكور، وبما أن سندات الخزينة القابلة للتداول هي في طور التداول، فإن مذكرة المعلومات ستشكل موضوع التحسينات السنوية في أجل 45 يوما بعد انعقاد الجمع العام العادي للمساهمين الذي يبيث في حسابات السنة المالية الأخيرة. غير أنه من الممكن ان تطرأ بعض التحسينات العرضية في حالة تعديل في سقف تداول السندات المصدرة أو أي حدث جديد يمكن له أن يؤثر على تطور أسعار الاوراق المالية أو الهدف العام للعملية.

ا. أهداف العملية

تتجلى أهداف إصدار سندات الخزينة، موضوع بيان المعلومات، في الأهداف التالية:

- الاستعمال الأمثل لكلفة التمويل قصير المدى ؛
- تلبية الحاجات إلى الأموال الاضافية الموضوعة التي تدرّها أنشطة الشركة؛
- مواجهة حاجاتها الخاصة من الخزينة الناتجة عن تغيرات الحاجة إلى الأموال الموضوعة خلال السنة الجارية (التي تحملها تقلبات آجال أداء مختلف أطراف الشركة خلال فترة ذروتها الموسمية)؛
- تنوع مصادر التمويل من أجل تداول أفضل مع الشركاء الماليين؛
- تعزيز صورة الشركة لدى المستثمرين المشهورين عبر منظورية واضحة لسوق رؤوس الأموال.

iii. معلومات متعلقة بالسندات المزمع إصدارها

| | |
|---|------------------------|
| سندات الخزينة القابلة للتداول المدرجة ضمن الإيداع والقيود المركزي (ماروكبير)، والمسجلة في حسابات الفروع المأذون بها | طبيعة السندات |
| سندات لحاملها | الشكل القانوني للسند |
| 200 000 000 درهم | سقف الإصدار |
| 100 000 درهم | القيمة الإسمية للوحدة |
| من 10 أيام إلى 12 شهر. يُحدد عند كل إصدار | الأجل |
| تاريخ التسوية | تاريخ الانتفاع |
| تحدد حسب كل إصدار وفق ظروف السوق. | نسبة الفائدة |
| بعد الفرز والحسابات | الفوائد |
| في النهاية، أي في نهاية كل ورقة. | أذون الدفع |
| في النهاية، أي في نهاية كل ورقة. | سداد القرض الأصل |
| لا يمكن استيعاب السندات موضوع هذا الإصدار في سندات إصدار سابق | بند الاستيعاب التماثلي |
| يمكن تداول السندات بكل حرية. ليس هناك أي تقييد تفرضه شروط الإصدار على التداول الحر لهذه السندات | قابلية تداول السندات |
| السندات المصدرة لا تخضع لأية ضمانات معينة. | الضمانة |
| تحظى سندات الخزينة التي تصدرها شركة أولماس للمياه المعدنية والتي تشكل التزامات مباشرة وعمامة وغير مشروطة وغير خاضعة للمصدر بنفس الحجية فيما بينها وبين جميع ديون المصدر الحاضرة أو المستقبلية محددة المدة غير المكفولة بضمان وغير | الحجية |

التفضيلية بموجب القانون.

١٧. نقابة توظيف السندات – الوسطاء الماليون

| العنوان | الاسم | نوع الوسيط المالي |
|--|-------|--|
| 26، ساحة الأمم المتحدة، 20 000 – الدار البيضاء | BMCI | المستشار المالي والمنسق العام |
| 26، ساحة الأمم المتحدة، 20 000 – الدار البيضاء | BMCI | الهيئة المكلفة بتوظيف السندات |
| 26، ساحة الأمم المتحدة، 20 000 – الدار البيضاء | BMCI | المؤسسة المعنية بالخدمات المالية للمصدرة |

الجزء الثاني: تقديم عام لشركة أولماس للمياه المعدنية

1. معلومات ذات طابع عام

| | |
|--|----------------------------------|
| أولماس للمياه المعدنية | اسم الشركة |
| المنطقة الصناعية لبوسكورة، 20180 الدار البيضاء – المغرب | المقر الرئيسي |
| 42 47 33 22 5 (212) | الهاتف |
| 07 49 33 / 52 47 33 22 5 (212) | الفاكس |
| www.oulmes.ma | الموقع الإلكتروني |
| شركة مساهمة (مجهولة) ذات مجلس إدارة | الشكل القانوني |
| 7 مارس 1934 تحت اسم "شركة أولماس للمياه المعدنية" | تاريخ التأسيس |
| 99 سنة | مدة الشركة |
| RC رقم 2215 – الدار البيضاء | السجل التجاري |
| من فاتح يناير إلى غاية 31 دجنبر من السنة | السنة المالية |
| "تهدف الشركة إلى: | أهداف الشركة |
| -رصد واستغلال واستيراد وتصدير الصناعة والتجارة بكل الأشكال لكل المياه المعدنية ولكل المياه المسماة "مياه العيون" المغربية أو الأجنبية، وكذا كل المنتوجات المشتقة، كالغاز الطبيعي مثلا؛ | (الفصل الثالث من النظام الأساسي) |
| -تصنيع وشراء وبيع المشروبات الغازية وماء المائدة والجمعة ومشروب الليمونادا والصودا والمشتقات؛ | |
| -الاقتناء وخلق وكراء والاستغلال المباشر أو غير المباشر لكل الأوراش أو المصانع أو المخازن المخصصة للأشياء الواردة أعلاه؛ | |
| -تصنيع وشراء وبيع واستيراد وتصدير وكراء كل المواد التي لها صلة بصناعتها أو بتجارها؛ | |
| -خلق واقتناء واستغلال كل المؤسسات و المحطات المائية والفنادق والكاзиноهات والمسارح والحانات والمقاصف، الخ، والملاعب الرياضية التي يمكنها أن تكون صالحة بشكل مباشر أو غير مباشر لتطور المجتمع، وبيع المياه المعدنية أو استغلالها؛ | |

- كل العمليات العقارية، وخصوصا الشراء، والبيع الأرضية، والبيع وتبادل كل العمارات المشيدة أو غير المشيدة، وتشيد كل البنايات، وإنجاز كل الأشغال أو التجهيزات لفائدة الشركة ؛
 - الاستغلال المباشر أو غير المباشر لتلك العمارات، وتحصيل عقد الإيجار لكل العمارات؛
 - الحصول لدى الإدارات المعنية على كل التنازلات وخص استغلال العيون، الخ؛
 - تحصيل وشراء وبيع واستغلال البراءات، والتراخيص، العلامات أو الإجراءات التي لها صلة بصناعتها أو تجارتها؛
 - ويشكل أعم، كل العمليات التجارية والصناعية والمالية والأثاث والعقار التي لها صلة مباشرة أو غير مباشرة بالشأن الاجتماعي وبكل الأمور المشابهة أو المقترنة بها؛
 - مساهمة الشركة بكل الوسائل في كل العمليات وفي المقاولات أو الشركات التي يمكن أن تكون لها صلة مباشرة أو غير مباشرة بكل شأن اجتماعي، وخصوصا عبر إحداث شركات جديدة أو مساهمات أو رعاية أو تسجيل أو شراء سندات أو حقوق اجتماعية أو رابطة أو شراكة مساهمة أو شيء آخر؛
 - النقل و التوزيع في جميع أنحاء التراب الوطني لكافة أنواع السلع لحسابها الخاص كما لحساب الأغيار؛
 - اقتناء و/أو كراء جميع العربات الجديدة أو المستعملة لسد حاجياتها من عمليات التنقل و التوزيع.
- 198 000 000 درهم تتألف من 1 980 000 سهم قيمته الاسمية 100 درهم.
- الوثائق الاجتماعية ووثائق المحاسبة والوثائق القانونية التي يتم الكشف عنها بموجب القانون والنظام الأساسي متوفرة في المقر الرئيسي للشركة.

رأسمال الشركة (حتى 31 دجنبر
2015)

أماكن الحصول على الوثائق
القانونية

من حيث شكلها القانوني، تخضع شركة أولماس للمياه المعدنية للقانون

النصوص التشريعية المطبقة على

الجهة المصدرة

المغربي رقم 95-17 الصادر بمقتضى الظهير الشريف رقم 124-96-1 بتاريخ 30 غشت 1996 والمتعلق بشركات المساهمة بصيغته المعدلة والمكاملة بموجب الظهير رقم 18-08-1 بتاريخ 23 ماي 2008 بصيغته المعدلة والمكاملة بموجب القانون رقم 05-20.

من حيث نشاطها، تخضع الشركة لمقتضيات القانون رقم 95-10 حول الماء والمكمل والمعدل بقانون رقم 98-19 الصادر في الظهير الشريف رقم 174-99-1 الصادر بتاريخ 16 ربيع الأول 1420 هجرية الموافق لتاريخ 30 يونيو 1999.

من حيث تسجيلها في بورصة القيم بالدار البيضاء، تخضع الشركة إلى جميع المقتضيات التشريعية والقانونية المتعلقة بالأسواق المالية وخصوصا:

- الظهير رقم 211-93-1 الصادر بتاريخ 21 سبتمبر 1993 والمتعلق ببورصة الدار البيضاء المعدل والمكمل بالقوانين 96-34 و 00-29 و 01-52 و 06-54؛
- النظام العام لبورصة الدار البيضاء المصادق عليه من قبل قرار وزير الاقتصاد والمالية تحت رقم 08-1268 بتاريخ 07 يوليوز 2008 كما تمّ تعديله وتتميمه بقرار وزير الاقتصاد والمالية رقم 14-30 بتاريخ 6 يناير 2014.
- الظهير الشريف بمثابة قانون رقم 212-93-1 الصادر بتاريخ 21 سبتمبر 1993 في صيغته المعدلة والمكاملة بالقوانين 01-23 و 05-36 و 06-44؛
- الظهير الشريف رقم 246-96-1 الصادر بتاريخ 9 يناير 1997 بمثابة قانون الصادر رقم 96-35 المتعلق بإنشاء الإيداع المركزي وبوضع نظام عام لتسجيل بعض القيم بالحسابات بصيغته المعدلة بموجب القانون رقم 43-02؛
- اللائحة العامة للإيداع المركزي المعتمدة بقرار من وزير الاقتصاد والمالية والخصوصية والسياحة تحت رقم 01-1961 الصادر بتاريخ 30 أكتوبر 2001؛
- الظهير الشريف رقم 21-04-1 بتاريخ 21 أبريل 2004 بمثابة قانون

رقم 26-03 متعلق بالعروض العمومية حول سوق البورصة المغربية

بصيغته المعدلة بالقانون رقم 46-06؛

- النظام العام لمجلس القيم المنقولة المصادق عليه من قبل قرار وزير الاقتصاد والمالية تحت رقم 822-08 بتاريخ 14 أبريل 2008.

تخضع الشركة إلى عدد من الضرائب :

- الضريبة على القيمة المضافة بنسبة 20% (نظام تجميع النقود منذ سنة 2008)؛

- ضرائب على الشركات بنسبة 31%؛

- ضريبة داخلية على استهلاك المشروبات.

- 8 دراهم للهكتولتر الواحد بالنسبة للمياه

- 30 درهما للهكتولتر الواحد بالنسبة للمياه ذات نكهة

المحتوية على أقل من 6% من العصير.

- المساهمة الاجتماعية في حدود (LF 2013):

- 0.5% على الربح الصافي المحتسب المتراوح بين 15 وأقل من

25 مليون درهم؛

- 1% على الربح الصافي المحتسب المتراوح بين 25 وأقل

من 50 مليون درهم؛

- 1.5 % على الناتج الصافي المحتسب المنجز بين 50 وأقل من

100 مليون درهم؛

- 2% على الربح الصافي المحتسب الذي يتجاوز 100 مليون

درهم.

- الضريبة الجماعية على المشروبات المحددة في نسبتها القصوى في

10 سنتيم بالنسبة لكل لتر أو جزء من اللتر للمياه المعدنية وماء المائدة

الواجب تسليمها بغرض الاستهلاك في شكل قارورات؛

- الضريبة على العلامة في حدود 1 سلرل قارورة الماء الواحدة.

-تعفى المبيعات الموجهة للتصدير من الضريبة على القيمة المضافة

وضريبة الاستهلاك الداخلي واسترداد منحة دعم السكر.

النظام الجبائي

- المحكمة التجارية بالدار البيضاء

المحكمة المختصة للبت في حال
نشوب نزاع

II. معلومات حول رأسمال الجهة المصدرة

بلغ رأسمال شركة أولماس للمياه المعدنية بتاريخ 31 دجنبر 2015 (198 000 000) درهم. وهو محرر كلياً ويتكون من 1 980 000 سهم بقيمة إسمية تبلغ 100 درهم تنتهي كلها إلى الفئة نفسها.

III. تطور رأسمال شركة أولماس للمياه المعدنية

1. هيكلية المساهمة:

في الفترة 2013-2015 ظلت هيكلية المساهمة لشركة أولماس للمياه المعدنية على ما هي عليه ويمكن تقديمها على النحو التالي:

| المساهمون | دجنبر 2013 | *13 الحصبة | دجنبر 2014 | *14 الحصبة | دجنبر 2015 | *15 الحصبة |
|-------------------------------|------------|------------|------------|------------|------------|------------|
| HOLMARCOM | 478 451 | 24.16% | 478 451 | 24.16% | 478 588 | 24,17% |
| OMI | 421 959 | 21.31% | 421 959 | 21.31% | 421 959 | 21,31% |
| ATLANTA | 379 082 | 19.15% | 379 082 | 19.15% | 379 082 | 19,15% |
| SOCHEPAR | 222 087 | 11.22% | 222 087 | 11.22% | 222 087 | 11,22% |
| SANAD | 198 000 | 10.00% | 198 000 | 10.00% | 198 000 | 10,00% |
| ورثة بنصالح وأبنائه | 85 258 | 4.31% | 85 258 | 4.31% | 85 258 | 4,31% |
| جمهور العموم على اختلاف فئاته | 195 163 | 9.86% | 195 163 | 9.86% | 195 026 | 9,85% |
| المجموع | 1 980 000 | 100.00% | 1 980 000 | 100.00% | 1 980 000 | 100,00% |

* كل مساهمة مسجلة تمنح مالكا حق تصويت واحد
المصدر: أولماس للمياه المعدنية

١٧. الهيئات الإدارية

وفقاً للمادة 16 من النظام الأساسي لشركة أولماس للمياه المعدنية، يتكون مجلس الإدارة من 3 أعضاء على الأقل و15 عضواً على الأكثر، يتم اختيارهم من بين المساهمين ويعينهم الجمع العام. يتم تعيين المتصرفين أو تجديد فترة تعيينهم في مناصبهم من قبل الجمع العام العادي للمساهمين. تتحدد مدة ولاية المتصرفين الذين تمت تسميتهم خلال حياة الشركة في 6 سنوات كحد أقصى. تنتهي مهام المتصرف في ختام الجمع العام النهائي لمدة ولايته. يجوز إعادة تعيين المتصرفين كما يجوز رفضها في أي وقت من قبل الجمع العام حتى ولم يكن ذلك مدرجاً في جدول الأعمال.

يتكون مجلس إدارة شركة أولماس للمياه المعدنية، إلى غاية 31 ماي 2016، على الشكل التالي:

| الاسم | الصفة | تاريخ آخر تعيين | انتهاء فترة التعيين | صلة القرابة |
|-----------------------------|---|---|---|-------------|
| السيد محمد حسن بنصالح | الرئيس المدير العام، مساهم | الجمع العام العادي المنعقد بتاريخ 24 ماي 2011 | الجمع العام العادي يحدد حسابات السنة المالية المغلقة بتاريخ 31 دجنبر 2016 | نفسه |
| السيدة لطيفة بنصالح المترجي | متصرفة، مساهمة | الجمع العام العادي المنعقد بتاريخ 27 ماي 2014 | الجمع العام العادي يحدد حسابات السنة المالية المغلقة بتاريخ 31 دجنبر 2019 | أم |
| السيدة مريم بنصالح شقرون | متصرفة المدير العامة المنتدبة مساهمة وأجيرة | الجمع العام العادي المنعقد بتاريخ 5 ماي 2016 | الجمع العام العادي يحدد حسابات السنة المالية المغلقة بتاريخ 31 دجنبر 2021 | أخت |
| السيد مولاي أمين العلوي | متصرف مستقل، | الجمع العام العادي المنعقد بتاريخ 5 ماي 2016 | الجمع العام العادي يحدد حسابات السنة المالية المغلقة بتاريخ 31 دجنبر 2021 | - |
| السيد مصطفى فارس | متصرف مستقل، | الجمع العام العادي المنعقد بتاريخ 27 ماي 2013 | الجمع العام العادي يحدد حسابات السنة المالية المغلقة بتاريخ 31 دجنبر 2021 | |

| | | | | |
|---|--|---|-----------------|---|
| | دجنبر 2018 | | | |
| | الجمع العام العادي يحدد حسابات السنة المالية المنتهية بتاريخ 31 دجنبر 2021 | الجمع العام العادي المنعقد بتاريخ 5 ماي 2016 | متصرف مستقل، | السيد عبد اللطيف طاهري |
| | الجمع العام العادي يحدد حسابات السنة المالية المغلقة بتاريخ 31 دجنبر 2017 | الجمع العام العادي المنعقد بتاريخ 24 ماي 2012 | متصرف، مساهم | هولماركوم ممثلة من طرف السيد محمد حسن بنصالح - الرئيس المدير العام |
| السيد محمد حسن بنصالح نفسه الرئيس المدير العام لسند | الجمع العام العادي يحدد حسابات السنة المالية المنتهية بتاريخ 31 دجنبر 2017 | الجمع العام العادي المنعقد بتاريخ 24 ماي 2012 | متصرف، مساهم | سند - SANAD ممثلة من طرف السيد عبد الإله لعمارتي (المدير العام المنتدب)* |
| السيد محمد حسن بنصالح نفسه الرئيس المدير العام أطلانطا | الجمع العام العادي يحدد حسابات السنة المالية المنتهية بتاريخ 31 دجنبر 2017 | الجمع العام العادي المنعقد بتاريخ 24 ماي 2012 | متصرف، مساهم | أطلنطا ATLANTA - ممثلة من طرف السيد جلال بنشقرن (المدير العام المنتدب)* |
| السيد محمد حسن بنصالح نفسه الرئيس المدير العام ل OMI | الجمع العام العادي المنعقد يحدد حسابات السنة المالية المغلقة بتاريخ 31 دجنبر 2017 | الجمع العام العادي المنعقد بتاريخ 24 ماي 2012 | متصرف، مساهم | OMI ممثل من طرف السيد كريم شيوار (المدير العام المنتدب للمجموعة)* |

المصدر: المياه المعدنية لأولماس

ذ م ع م: المدير العام المنتدب

وفقاً للمقتضيات القانونية والنظام الأساسي لشركة أولماس للمياه المعدنية، أيد المجلس المنعقد بتاريخ 2 يونيو 2011 بالإجماع خيار الجمع بين وظائف رئيس مجلس الإدارة والرئيس التنفيذي السيد محمد حسن بنصالح.

لاتخاذ قرارات صحيحة ومعتمدة، ينبغي حضور نصف المتصرفين على الأقل. ولذلك، يُمكن أن ينوب متصرف عن متصرف آخر باتفاق كتابي.

وتتخذ القرارات بأغلبية أصوات الأعضاء الحاضرين أو الممثلين، كل متصرف حاضر لا يتوفر إلا على صوت واحد. وفي حالة تعادل الأصوات، يُرجح صوت الرئيس الكفة.

1. المسؤولون

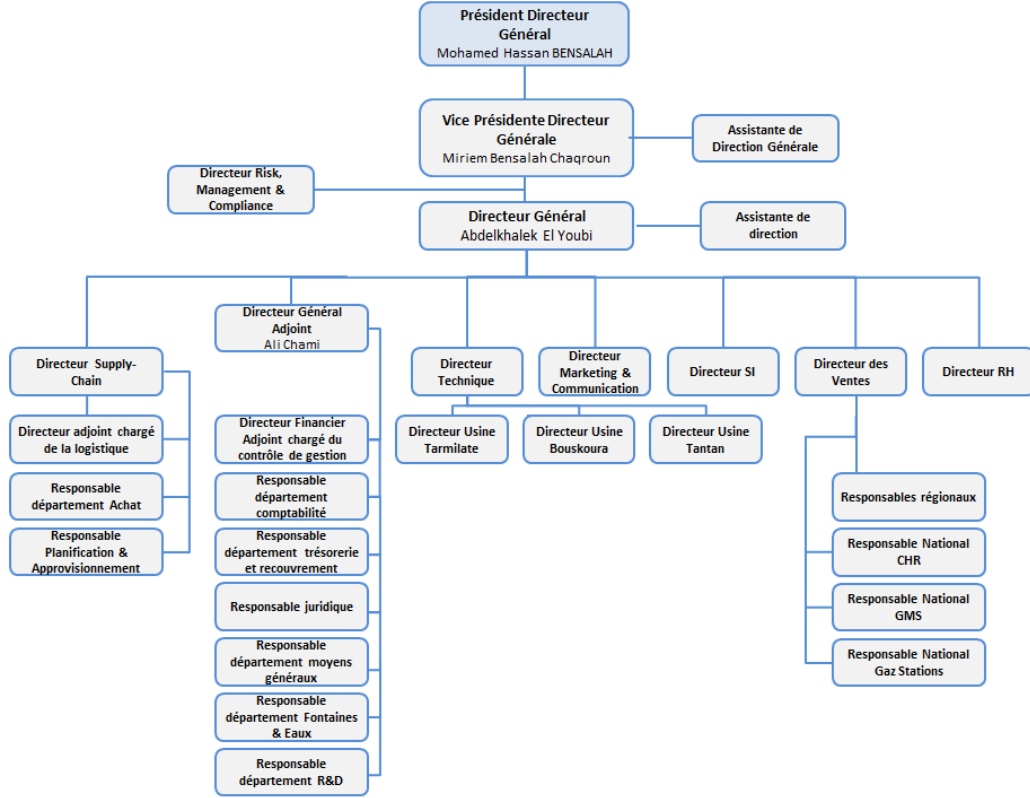
أبرز مسؤولي شركة أولماس للمياه المعدنية، إلى غاية تاريخ 31 دجنبر 2015، هم:

| الاسم | تاريخ بدء التنفيذ | الصفة |
|--------------------------|-------------------|---------------------------|
| السيد محمد حسن بنصالح | 1993 | الرئيس المدير العام |
| السيدة مريم بنصالح شقرون | نوفمبر 1989 | متصرفة مدير عام منتدب |
| السيد عبد الخالق اليوبي | 1995 | مدير منتدب |
| السيد علي الشامي | يناير 2007 | المدير العام المساعد |
| السيد بوبكر كرش | 1971 | مستشار لدى الإدارة العامة |
| السيد محمد سوال | 2000 | مدير Supply Chain |
| السيد كمال دليل | أبريل 2002 | مدير المبيعات |
| السيدة أسماء الجاي | ماي 2007 | مديرة التسويق |
| السيد عكاشة ماحي | يوليوز 2001 | مدير النظم والإعلام |
| السيد علمي لشكر | نوفمبر 2009 | مدير الموارد البشرية |
| السيد سعيد أوزليفان | فبراير 2002 | مدير تقني |
| الانسة عائشة قريش | نونبر 2009 | مديرة سياسات السلامة |

المصدر: المياه المعدنية لأولماس

يُمكن للرئيس المدير العام أن يُدير ولايات أخرى ضمن المجموعة بما أنه الرئيس المدير العام لأغلبية شركات المجموعة، باستثناء 'العربية للطيران' التي يشغل بها منصب رئيس مجلس الإدارة و'راديو بلوس' التي يشغل بها منصب متصرف.

2. الهيكل التنظيمي الوظيفي لشركة أواماس للمياه المعدنية :



المصدر: أواماس المياه المعدنية

يوليو 2016

VI. نشاط شركة أواماس للمياه المعدنية

1. الأنشطة الاستراتيجية للشركة

يشمل نشاط شركة أواماس للمياه المعدنية ما يلي:

- رصد واستغلال وتسويق الماء المعدني الطبيعي والماء المعدني الطبيعي الغازي وكل المنتجات المشتقة مثل ديوكسيد الكربون، الخ؛
- إنتاج وتسويق الماء الطبيعي المصفى؛

- إنتاج أشكال مخصصة لحاجات شركة أولماس.

وتنبغي الإشارة إلى أنه إلى غاية 31 دجنبر 2010، كانت الشركة تقوم بإنتاج وتسويق الصودا.

2. مواقع الإنتاج

أ. قسم المياه المعدنية الطبيعية

تقوم شركة أولماس للمياه المعدنية باستغلال منطقتين يبلغ شعاعها 30 كلم حول النقطة الجيوديسية لأولماس. ومن أجل حماية عيون المياه من أي تلوث، قامت الشركة بحفر مدار للحماية وذلك طبقاً لمقتضيات القانون رقم 95-10.

- أهم تداير الاستغلال في أول منطقة استغلال عيون سيدي علي الشريف ولالة حية.

• تاريخ البدء في الاستغلال: 1934.

• تاريخ التجديد: 1 دجنبر 2010 لمدة 25 سنة.

تنبع من هذا الموقع عينان تستغلها شركة أولماس للمياه المعدنية: سيدي علي الشريف ولالة حية.

- أهم تداير الاستغلال بمنطقة الاستغلال الثانية لعين حمو أكمكم:

• تاريخ البدء في الاستغلال: 10 يناير 2009 لمدة 30 سنة.

| عين حمو أكمكم | عين لالة حية | عين سيدي علي الشريف | |
|---|--|---|--------------------|
| تتواجد عيون الماء المعدني في إقليم الخميسات، وتتمركز في قلب هضبة زيان البركانية (1) على ارتفاع 1100 متر غرب الأطلس المتوسط. | | | |
| تنبع هذه العين من جبال الأطلس المتوسط على بعد 4 كلم من أولماس وتوجد على بعد 25 كلم من مصنع تعبئة القارورات على طريق خنيفرة. | تتواجد هذه العين على ضفاف وادي أكنور على ارتفاع 552 متر عند سفح سهل تارمالت وهضبة زكيت | تتواجد هذه العين في حوض وادي تالانت نارست.. صغير على الضفة اليمنى لوادي أكنور على بعد 3 كلم من تارمالت. | المكان |
| 2009 | 1934 | 1978 | تاريخ تسويق المنتج |
| ماء معدني طبيعي | ماء معدني طبيعي غازي | ماء معدني طبيعي | طبيعة المنتج |
| عين أطلس | أولماس | سيدي علي | علامة المنتج |
| هي عبارة عن ماء معدنية طبيعية تتشكل تحت الغطاء الجوي. فهي ماء صافية محمية من أي تلوث من السطح، كما أنها غنية أساسا بكل أنواع العناصر الأوليغية. | عبارة عن ماء معدنية غازية طبيعية (أي بنسبة 8ع/ل من ثاني أكسيد الكربون) تنبثق من الغرانيت عبر شقوق بدرجة حرارة تصل إلى 42.6 درجة مئوية. | عبارة عن ماء معدنية طبيعية من باطن الأرض تنبع على السطح بدرجة حرارة تصل إلى 19 درجة مئوية. أثناء مسارها نحو السطح، تمتلئ بالمعادن والعناصر الأوليغية. | مواصفات المنتج |
| حزمة | أولماس التقليدية | بحزمة من: | التكليف/الحجم |

| | | |
|--|--|--|
| 12 - 12 قارورة من 50 سل من البلاستيك | حزمة من: | 12 قارورة من 33 سل - من البلاستيك |
| 12 - 12 قارورة من 33 سل من البلاستيك (انطلق تسويقها سنة 2013). | 12 - 12 قارورة من 50 سل من البلاستيك 12 - 12 قارورة من 33 سل من البلاستيك | 12 - 12 قارورة من 50 سل من البلاستيك |
| 6 قارورات من 150 سل من البلاستيك | 6 قارورات من 100 سل من البلاستيك | 6 قارورات من 150 سل من البلاستيك |
| قارورتان من 5 سل من البلاستيك | علبة بلاستيكية من: | 6 قارورات من 75 سل من البلاستيك (غلاقة رياضية) |
| | 30 قارورة من 20 سل من الزجاج المودع | قارورة زجاجية من 1 لتر و75 سل و50 سل |
| | 30 قارورة من 25 سل من الزجاج المودع. | سيدي علي بنكهة: |
| | 12 قارورة من 90 سل من الزجاج المودع. | 12 قارورة من 33 سل من البلاستيك |
| | 12 قارورة من 100 سل من الزجاج المودع. | |
| | حزمة من: | |
| | 6 علب من 25 سل | |
| | 12 علبة من 25 سل | |
| | <u>أولماس خفيفة</u> | |
| | 12 قارورة من 50 سل من البلاستيك | |
| | 6 قارورات من 100 سل من البلاستيك | |

المصدر: أولماس المياه المعدنية

ب. قسم ماء المائدة

تحتل شركة أولماس للمياه المعدنية أيضاً، منذ سنة 2001، مكانة بارزة في سوق ماء المائدة مع إطلاق علامة باهية. وتتم تعبئة هذا المنتج في القارورات بمنطقتي الدار البيضاء وطانطان. وتجدر الإشارة إلى أن إنشاء موقع جديد للإنتاج بطانطان لتعبئة قارورات المياه المعدنية لماء المائدة باهية قد تمّ الانتهاء منه في نهاية سنة 2010.

يستعمل موقع الدار البيضاء مياه ليديك.
ويستفيد موقع طانطان من ترخيص استغلال بئر ذات ماء صالحة للشرب:
تاريخ الحصول على الترخيص: 24 شتنبر 2012 لمدة 30 سنة.
يتعلق الأمر بماء مصفّاة. وقد تمت بالفعل، إزالة المعادن منها عبر أوسموس معاكس¹ وكذا إزالة الروائح وتطهيرها.
يتم إنتاج وتكليف ماء المائدة باهية في الموقع الصناعي بوسكورة 3 في:

- زجاجة تصل سعتها إلى 18.9 لتر.
- حزمة من 6 قارورات من 150 سل.
- حزمة من قارورتين من 5 لتر من البلاستيك.

كما يتم إنتاج ماء باهية في موقع طانطان:

- حزمة من 6 قارورات من 1.75 لتر.
- حزمة من 12 قارورة من 0.6 لتر.
- حزمة من قارورتين من 5 لتر.

3. عملية الإنتاج

تمت أتمتة سلسلة الإنتاج بأكملها للحدّ من التدخل البشري. بصرف النظر عن تشغيل ومراقبة مختلف الآليات أو مراقبة المنتجات، لا يتدخل العنصر البشري في أي مرحلة من مراحل عملية الإنتاج.

4. المكانة التجارية والجغرافية لشركة أولماس للمياه المعدنية

توزيع رقم المعاملات الخام خارج RRR بالحجم والقيمة حسب صنف المنتج (بوحدّة KDH):

| TCAM 13-15 | | Var 14-15 | | Var 13-14 | | 2015 | | 2014 | | 2013 | | نشاط /علام ة |
|------------|------------|-----------|---------------|-----------|----------------|-----------|--------------|-----------|------------|---------|--------------|--------------------|
| CA Net | Vol | CA Net | Vol | CA Net | Vol | CA Net | Vol | CA Net | Vol | CA Net | Vol | |
| 10,59% | 10,05 % | 10,48% | 8, 89 % | 10,70% | 11, 22 % | 1 141 957 | 450 2 402 | 1 033 586 | 413 633 | 933 695 | 371 894 | EMN |
| | | -3,53 | 0, 49 | 0,47 | 0,6 9 | 76,30% | 70,77 % | 76,00% | 70,28% | 75,53% | 69,59% | الحص ة |
| 9,89% | 9,10% | 9,06% | 9, 19 % | 10,72% | 9,0 0% | 180 847 | 43 220 | 165 820 | 39 581 | 149 764 | 36 314 | EMG |
| | | 1,85 | 0, 0,08 | - | 12,08% | 6,79 | 12,19% | 6,72% | 12,11% | 6,80% | ³ | |

| | | | | | | | | | | | | |
|--------|-------|--------|---------------|--------|----------------|----------|------------|----------|------------|----------|------------|-----------|
| | | | 07 | | 0,0 8 | | % | | | | | |
| 6,66% | 6,38% | 8,20% | 5, 50 % | 5,15% | 7,2 6% | 173 814 | 142 814 | 160 643 | 131 846 | 152 781 | 122 970 | EDT |
| | | 1,68 | - 0, 56 | -0,55 | - 0,6 2 | 11,61% | 22,44 % | 11,81% | 23,00% | 12,36% | 23,62% | الحص ة |
| 10,03% | 9,13% | 10,04% | 8, 13 % | 10,01% | 10, 14 % | 1496 619 | 6364 36 | 1360 049 | 588 587 | 1236 240 | 534 416 | نوع العام |

الجزء الثالث: الوضعية المالية لشركة أوماس للمياه المعدنية – البيانات المالية السنوية

1. مقدمة:

1. تقديم بيان حساب منتوجات وتكاليف "شركة أولماس للمياه المعدنية":

يفصل الجدول التالي بيان تطور حساب منتوجات وتكاليف شركة أولماس للمياه المعدنية بالنسبة للسنوات المالية المنتهية بتاريخ 31 دجنبر 2013، 2014 و 2015.

| TCAM | Var 14-15 | Var 13-14 | 2015 | 2014 | 2013 | بالآلاف الدراهم |
|---------------|-------------------|----------------|----------------------|----------------------|----------------------|--|
| | | | | | | منتوجات الاستغلال |
| -100,00% | -100,00% | >100,0% | 0 | 20 | 4 | بيع السلع في حالتها |
| 10,15% | 9,98% | 10,31% | 1 485 061 | 1 350 340 | 1 224 081 | بيع الممتلكات والخدمات الإنتاجية |
| 10,15% | 9,98% | 10,32% | 1 485 061 | 1 350 361 | 1 224 086 | رقم المعاملات |
| - | -81,58% | >100,0% | 365 | 1 981 | 296 | تغير مخازن المنتوجات (+/-) |
| - | -100,00% | 11,38% | 0 | 17 972 | 16136 | البنيات المنشأة للشركة نفسها |
| -47,77% | -90,42% | 184,67% | 1 149 | 11 986 | 4 210 | إعادة عمليات الاستغلال: تحويل العملات |
| 9,28% | 7,54% | 11,05% | 1 486 574 | 1 382 300 | 1 244 729 | المجموع |
| | | | | | | تكاليف الاستغلال |
| -86,18% | -70,11% | -93,61% | 26 | 86 | 1 346 | عمليات إعادة بيع شراء السلع |
| 7,36% | 7,17% | 7,55% | 459 841 | 429 068 | 398 949 | عمليات شراء تامة للمواد واللوازم |
| 5,35% | 1,25% | 9,61% | 374 519 | 369 908 | 337 477 | تكاليف خارجية أخرى |
| 9,25% | 9,03% | 9,47% | 132 099 | 121 155 | 110 678 | ضرائب |
| 10,81% | 10,77% | 10,85% | 161 823 | 146 086 | 131 784 | تكاليف المستخدمين |
| 0,00% | 0,01% | -0,01% | 1 375 | 1 375 | 1 375 | تكاليف الاستغلال الأخرى |
| 7,33% | 11,38% | 3,43% | 136 956 | 122 965 | 118 883 | منح الاستغلال |
| 7,28% | 6,38% | 8,19% | 1 266 638 | 1 190 644 | 1 100 492 | المجموع |
| 23,48% | 14,76% | 32,88% | 219 936 | 191 655 | 144 237 | نتائج الاستغلال |
| | | | | | | منتجات مالية |
| 92,45% | >100,0% | -37,67% | 2930 | 493 | 791 | مكاسب تحويل العملات |
| -52,92% | -27,24% | -69,53% | 237 | 326 | 1070 | فوائد ومنتجات مالية أخرى |
| 3,40% | 28,81% | -16,99% | 97 | 75 | 90 | عمليات الاسترداد المالي: تحويل العملات |
| 29,32% | >100,0% | -54,18% | 3 263 | 894 | 1951 | المجموع |
| | | | | | | تكاليف مالية |
| -8,94% | -7,95% | -9,93% | 18 338 | 19 921 | 22117 | تكاليف الفوائد |

| | | | | | | |
|----------------|----------------|-------------------|----------------|----------------|----------------|-------------------------------------|
| 99,42% | >100,0% | 89,48% | 4 235 | 2018 | 1065 | خسائر تحويل العملات |
| 65,83% | >100,0% | 28,71% | 207 | 97 | 75 | منح مالية |
| -1,03% | 3,38% | -5,26% | 22 780 | 22 035 | 23 257 | المجموع |
| -4,29% | -7,68% | -0,78% | -19 517 | -21 141 | -21 306 | الناتج المالي |
| 27,69% | 17,54% | 38,71% | 200 419 | 170 514 | 122 930 | الناتج الجاري |
| | | | | | | منتجات غير جارية |
| -2,20% | -48,69% | 86,41% | 607 | 1 183 | 635 | منتجات التوقف عن إنشاء العقار |
| 18,30% | -10,44% | 56,28% | 6 439 | 7 190 | 4601 | منتجات أخرى غير جارية |
| - | - | >100,0% | - | 8 000 | 1696 | عمليات غير جارية تحويل العملات |
| 0,83% | -56,96% | >100,0% | 7 046 | 16 372 | 6 931 | المجموع |
| | | | | | | تكاليف غير جارية |
| 211,61% | >100,0% | >100,0% | 158 | 70 | 16 | قيم صافية لإتمام المنشآت المتروكة |
| 96,14% | -81,86% | >100,0% | 6 004 | 33 107 | 1 561 | تكاليف غير جارية أخرى |
| -100,00% | - | -100,00% | 0 | 0 | 8000 | منح غير جارية عند الإتمام و التوفير |
| -19,79% | -81,43% | >100,0% | 6 162 | 33 176 | 9 577 | المجموع |
| - | >100,0% | >100,0% | 884 | -16 804 | -2 646 | ناتج غير جاري |
| 29,37% | 30,96% | 27,79% | 201 303 | 153 710 | 120 285 | ناتج قبل الضرائب |
| 26,49% | 34,46% | 18,99% | 65 452 | 48 677 | 40 910 | الضريبة على الناتج |
| 30,82% | 29,34% | 32,33% | 135 851 | 105 033 | 79 375 | الناتج الصافي |

المصدر: أولماس للمياه المعدنية

2. تحليل الحصيلة : يعرض الجدول التالي لمحة عن معطيات حصيلة شركة أولماس للمياه المعدنية بالنسبة للسنة المالية المنتهية 2013، 2014 و 2015.

| TCAM | Var 14-15 | Var 13-14 | 2015 | 2014 | 2013 | بالآلاف التّراهم |
|---------|-----------|-----------|---------|---------|---------|------------------|
| -34,16% | -37,22% | -30,95% | 7 681 | 12 234 | 17 717 | أصول بدون قيم |
| 9,76% | 5,64% | 14,04% | 7 996 | 7 569 | 6 637 | أصول غير ملموسة |
| 4,84% | 9,34% | 0,53% | 850 774 | 778 097 | 774 016 | أصول ملموسة |

| | | | | | | |
|----------------|---------------|----------------|------------------|------------------|------------------|-------------------------------------|
| 304,47% | 1121,00% | 33,99% | 25 079 | 2 054 | 1 533 | أصول مالية |
| 5,57% | 11,45% | 0,01% | 891 530 | 799 954 | 799 903 | مساهم غير ملموس |
| 31,35% | 59,80% | 7,97% | 165 947 | 103 846 | 96 182 | احتياطي |
| 19,30% | 7,92% | 31,87% | 390 090 | 361 456 | 274 104 | مستحقات الأصول المتداولة |
| - | - | 0 | 58 | 58 | 58 | سندات وقيم الإيداع |
| 66,24% | 113,67% | 29,33% | 207 | 97 | 75 | فوارق التحويل بالأصول |
| 22,55% | 19,52% | 25,66% | 556 303 | 465 457 | 370 420 | مساهم متداول |
| -16,34% | 19,84% | -41,59% | 47 849 | 39 928 | 68 358 | خزينة مساهمة |
| 9,89% | 14,58% | 5,38% | 1 495 682 | 1 305 339 | 1 238 680 | مجموع مساهم |
| 6,79% | 6,66% | 6,91% | 589 761 | 552 910 | 517 177 | رؤوس أموال خاصة |
| -0,66% | 24,95% | -21,02% | 300 000 | 240 101 | 303 986 | ديون التمويل |
| 4,09% | 12,20% | -3,43% | 889 761 | 793 011 | 821 163 | تمويل مستمر |
| 7,69% | 12,65% | 2,94% | 381 954 | 339 069 | 329 380 | ديون غير المساهم المتداولة |
| -83,98% | 113,67% | -98,80% | 207 | 97 | 8 075 | مخزونات أخرى إزاء المخاطر والتكاليف |
| 121,62% | 47,90% | 232,08% | 260 | 176 | 53 | فوارق التحويل |
| 6,45% | 12,70% | 0,54% | 382 422 | 339 341 | 337 509 | غير المساهم المتداول |
| 67,14% | 29,20% | 116,21% | 223 499 | 172 986 | 80 009 | خزينة غير مساهمة |
| 9,89% | 14,58% | 5,38% | 1 495 682 | 1 305 339 | 1 238 680 | مجموع مساهم |

المصدر: أولماس للمياه المعدنية

الجزء الرابع: الوضعية المالية لشركة أوماس للمياه المعدنية – الحسابات الموطدة السنوية

تنبيه: تُشكل سنة 2015 أول سنة مالية سيتم فيها توظيف حسابات شركة أولماس للمياه المعدنية.

1. نطاق التوظيف:

1. المعايير والأساليب المحاسبية

تم إعداد الحسابات الموطدة لشركة أولماس للمياه المعدنية طبقاً للرأي رقم 5 للمجلس الوطني للمحاسبة الصادر بتاريخ 26 ماي 2005 وطبقاً لمقتضيات الملحق 3.2.أ من دورية الهيئة المغربية لسوق الرساميل الذي يحدد محتوى المعلومات الشكلية.

2. نطاق التوظيف في نهاية دجنبر 2015.

يشمل نطاق التوظيف الشركة الأم أولماس للمياه المعدنية والشركة التابعة لها:

| الوحدة | النشاط | طريقة التوظيف | % contrôle | % intérêt |
|-------------------------------------|---|----------------|------------|-----------|
| Eau Technologie Environnement "ÉTÉ" | جمع، استغلال، تصنيع وتسويق جميع أنواع المشروبات | التوظيف الكامل | 55% | 55% |

شركة Eau Technologie Environnement (ETE)

شركة خاضعة لقانون البنين مملوكة من طرف شركة أولماس للمياه المعدنية في إطار تنفيذ استراتيجيتها الخاصة بالتنمية في إفريقيا وخصوصاً في إفريقيا جنوب الصحراء. تخضع حسابات شركة ETE للفحص من طرف مراقب الحسابات بالنسبة للسنوات المالية 2014 و2015 حيث شكلت الأساس لأعمال التوظيف.

1. تحليل حساب المنتوجات والتكاليف الموطدة لـ"شركة أولماس للمياه المعدنية":

| Var 14(P)/15 | 2015 | 2014 (P) | 2014 | بآلاف الدراهم |
|--------------|-----------|-----------|-----------|---------------------------------|
| 7,88% | 1 517 306 | 1 406 437 | 1 382 300 | منتوجات الاستغلال |
| 10,29% | 1 515 584 | 1 374 163 | 1 350 361 | رقم المعاملات |
| -94,67% | 1 721 | 32 274 | 31 939 | منتوجات استغلال أخرى |
| 7,15% | 1 275 879 | 1 190 743 | 1 172 460 | تكاليف الاستغلال |
| 7,63% | 471 903 | 438 440 | 429 155 | مبيعات مستهلكة |
| 1,83% | 373 537 | 366 831 | 363 450 | تكاليف خارجية |
| 9,04% | 132 410 | 121 434 | 121 155 | ضرائب |
| 11,47% | 166 588 | 149 443 | 146 086 | تكاليف الموظفين |
| -17,45% | 1 789 | 2 167 | 1 375 | تكاليف استغلال أخرى |
| 15,32% | 129 652 | 112 427 | 111 238 | مخصصات الاستغلال |
| 11,93% | 241 426 | 215 695 | 209 840 | نتائج الاستغلال (I-II) |
| -5,49% | -22 369 | -23 669 | -22 408 | تكاليف ومنتجات مالية |
| 14,08% | 219 057 | 192 026 | 187 432 | النتائج الجاري للشركات المندمجة |

| | | | | |
|----------|---------|---------|---------|--------------------------------|
| -105,05% | 841 | -16 643 | -16 804 | تكاليف ومنتجات غير جارية |
| 33,54% | 66 571 | 49 853 | 48 677 | ضرائب على الناتج |
| 10,81% | 5 492 | 4 956 | 4 927 | ضرائب على الناتج |
| 22,61% | 147 836 | 120 574 | 117 023 | صافي الدخل من الشركات المندمجة |
| 0,00% | 1 700 | 1 700 | 0 | مخصصات |
| 22,93% | 146 135 | 118 873 | 117 023 | الناتج الخام للمجموع الموطن |
| -14,47% | 1 366 | 1 598 | 0 | فوائد الأقلية |
| 23,44% | 144 769 | 117 276 | 117 023 | الناتج الخام لحصة المجموعة |
| 23,44% | 73 | 59 | 59 | الناتج حسب السهم |

II. تحليل الحصيلة الموطدة لمجموعة أولماس للمياه المعدنية

يُبين الجدول التالي أهم مؤشرات الحصيلة الموطدة لشركة أولماس للمياه المعدنية للسنوات 2015، 2014 و2014 شكلية:

| Var 14(P)/15 | 2015 | 2014 (P) | 2014 | الأصول (بآلاف الدراهم) |
|--------------|-----------|-----------|-----------|-----------------------------|
| 9,41% | 1 057 367 | 966 450 | 941 819 | الأصول غير الجارية |
| - | 15 304 | 15 304 | 0 | فارق الاقتناء |
| 5,96% | 8 090 | 7 635 | 7 569 | الأصول غير الملموسة الصافية |
| 9,79% | 1 026 532 | 934 965 | 925 903 | الأصول الملموسة الصافية |
| 16,88% | 2 631 | 2 251 | 2 054 | الأصول المالية |
| -23,58% | 4 810 | 6 295 | 6 293 | الضرائب المؤجلة - أصول |
| 18,97% | 614 554 | 516 565 | 505 289 | الأصول الجارية |
| 58,52% | 167 314 | 105 550 | 103 846 | المخزونات الجارية |
| 5,70% | 252 211 | 238 605 | 234 194 | الزبائن والحسابات المرتبطة |
| 11,22% | 143 491 | 129 014 | 127 263 | ديون أخرى وحسابات التسوية |
| - | 58 | 58 | 58 | القيم العقارية الاستثمارية |
| - | 0 | 0 | 0 | فوارق التحويلات - الأصول |
| 18,79% | 51 481 | 43 339 | 39 928 | الخزينة - الأصول |
| 12,74% | 1 671 922 | 1 483 015 | 1 447 108 | مجموع الأصول |

| Var 14(P)/15 | 2015 | 2014 (P) | 2014 | الخصوم (بآلاف الدراهم) |
|--------------|---------|----------|---------|-------------------------------|
| 7,16% | 681 591 | 636 033 | 637 752 | رؤوس الأموال - حصة المجموعة |
| - | 198 000 | 198 000 | 198 000 | رأس المال |
| - | 166 980 | 166 980 | 166 980 | علاوة الإصدار |
| 11,73% | 171 868 | 153 820 | 155 749 | احتياطات |
| 23,44% | 144 769 | 117 275 | 117 023 | النتيجة الصافية للسنة المالية |
| - | -26 | -42 | 0 | فوارق التحويل |
| -4,45% | 4 519 | 4 730 | 0 | حصة الأقلية |
| 16,17% | 371 979 | 320 203 | 297 300 | الخصوم غير الآرية |
| 17,12% | 326 725 | 278 956 | 256 118 | الديون المالية |
| 9,71% | 45 254 | 41 247 | 41 182 | الضرائب المؤجلة - خصوم |
| - | | | | فوارق التحويلات - خصوم |

| | | | | |
|---------------|------------------|------------------|------------------|----------------------------------|
| 17,58% | 613 833 | 522 049 | 512 055 | الخصوم الجارية |
| 3,31% | 142 202 | 137 649 | 136 217 | موردين وحسابات مرتبطة |
| 17,51% | 248 123 | 211 150 | 202 852 | ديون أخرى وحسابات تسوية |
| - | 7 | 261 | 0 | احتياطات أخرى للمخاطر والتحويلات |
| - | | | | فوارق التحويل - خصوم |
| 29,20% | 223 501 | 172 989 | 172 986 | الخبزينة - خصوم |
| 12,74% | 1 671 922 | 1 483 015 | 1 447 108 | مجموع الخصوم |

الجزء الخامس – عوامل الخطر

1. خطر المنافسة

يواجه الفاعلون الراهنون في قطاع استغلال المياه المعدنية خطر ولوج منتوجات جديدة محلية إلى السوق. وبالنظر إلى أهمية الاستثمار المالي، والبشري والعملي المطلوب في مثل هذه العمليات، فإن حظوظ النجاح تظل ضئيلة. إن تخفيض الرسوم الجمركية يشجع على استيراد المياه المعدنية الأجنبية. ومع ذلك، فإن تأثير هذه الواردات قد يكون محدودا نظرا للحواجز الكبيرة المتعلقة بانعدام وجود شبكة للتوزيع وبالتكاليف الباهظة للنقل. وبالنظر إلى ضعف قيمته التجارية مقارنة مع حجمه، فإن منتج "الماء" لا يمكن تسويقه بشكل مربح إلا عملا بمبدأ القرب. إذ قد تصل الرسوم الجمركية نسبة 25% دون احتساب ضريبة القيمة المضافة. ففي سنة 2014، شكلت المياه المعدنية المستوردة أقل من 0.9% من الحجم الإجمالي منقمة المبيعات.

2. خطر مرتبط بالجانب القانوني

علاوة على المخاطر المرتبطة بالقطاع، فإن الشركة تواجه المخاطر التالية:

- خطر عدم تجديد الترخيص بالاستغلال: غير أن الدولة تلتزم بعدم منح ترخيص مشابه لاستعمال المياه المعدنية بغاية تعبئة القارورات داخل مدار يبلغ 30 كلم حول نقطة جيوديسية بأولماس، دون أن تقوم مسبقا بدعوة شركة أولماس للمياه المعدنية إلى تقديم طلب ترخيص سوف تكون له، على قدم المساواة، أولوية على باقي الطلبات المشابهة. وتتوفر الشركة حاليا على ترخيصين قيد الاستغلال: أحدهما بسيدي علي/أولماس تم التوقيع عليه سنة 2010 لمدة 25 سنة والآخر بعين أطلس موقع في سنة 2009 لمدة 30 سنة.
 - خطر شراء الترخيص بالاستغلال: ففي أي لحظة، يمكن للدولة أن تشتري الترخيص بالاستغلال. ففي حال إقدام الدولة على ذلك، فإنه يتعين الإعلان عن نيته مسبقا لدى المرخص له في مدة لا تقل عن سنتين.
 - خطر ضياع الرخصة: يحدد قانون 10-95 الشروط و المتطلبات المسبقة لاستغلال مورد طبيعي. ووحده عدم الامتثال لتلك الشروط التنظيمية قد يسبب في تعديل عقدة الترخيص بالاستغلال ما عدا في الحالة التي تصبح فيها المصلحة العامة مهددة (وهذا شيء خارج عن الإرادة) بحيث يمكن أن يقود هذا التغيير أو التقليل أو الإلغاء إلى تعويضات لفائدة مالك الرخصة، في حال أحس بتعرض لخسارة مباشرة.
- منذ سنة 1933، تاريخ أول ترخيص ممنوح، عملت شركة أولماس للمياه المعدنية على احترام صارم للشروط الواردة في عقود الترخيص. والواقع أن الشركة تم تنظيمها بشكل يمكن من القيام في كل لحظة بفحص مدى مطابقة استغلال العيون للشروط الواردة في عقد الترخيص:
- إنشاء قسم "البحث والتنمية" يتعاون مع وكالة الحوض وذلك لجعل الشركة في يقظة دائمة بخصوص حسن عملية الاستغلال. إذ تقوم بتنسيق عمليات أخذ العينات ورصد المياه ونقل كل المعلومات إلى الهيئات الوصية بالدولة؛
 - إحداث "إدارة للجودة" تتدخل في كل حين في سلسلة الإنتاج وذلك لمراقبة مدى الاحترام الدائم للمياه المستخرجة لشروط السلامة الصحية التي تفرضها الدولة. وهكذا، يتم أخذ عينة كل نصف ساعة بغاية التحليل الكيميائي والصحي والمعدني.
- وأخيرا، قامت شركة أولماس للمياه المعدنية بتنوع أنشطتها بإطلاق ماء المائدة، وذلك حتى يُخفف من ارتباط الشركة بالمياه المعدنية الطبيعية.

3. خطر تحويل العملة

يُطال خطر تحويل العملة منتجات التغليف المستوردة (البلاستيك، الأشكال المصنعة والزجاجات). ومع ذلك، فإن هذا الخطر يعد محمودا جدا لكون أهم العملات المستعملة في الاستيراد، من قبيل الأورو والدولار، ذات معامل تعاليقي سلبي جدا (قريب من -1).

4. خطر مرتبط بخسارة الزبناء

يعد خطر خسارة زبناء شركة أولماس للمياه المعدنية ضعيفا جدا بالنظر إلى كون المبيعات موزعة على مجموعة من قنوات التوزيع، إذ تحتوي كل منها على العديد من عشرات الزبائن. وتجعل هذه الخصوصية الارتباط وتأثير الخسارة بالنسبة للزبون غير ذي أهمية بالنظر إلى حجم الشركة.

5. خطر صحي

بسبب نشاطها المتعلق بتصنيع كل المياه المسماة "مياه العيون"، فإن شركة أولماس للمياه المعدنية معرضة إلى حدوث خطر صحي أثناء عملية تصنيع المياه المعبأة في قارورات. ولهذا، فإن شركة أولماس للمياه المعدنية قد أحدثت نظاما يهدف إلى تحسين جودة المنتوجات التي يتم تسويقها.

6. خطر مرتبط بالبيئة

يتطلب إنتاج الماء المعدني الطبيعي أو الغازي وكذا ماء المائدة استعمال الماء الذي يعد العنصر الأساس في عملية الإنتاج كما أنه يصلح من جهة أخرى في عملية تنظيف والتطهير المخصصة لتكييف المنتج النهائي. وعليه، فإن بعض المواقع الصناعية تقوم برمي المياه المستعملة في مجاري التطهير الحضرية بالمدن التي توجد بها المصانع الشيء الذي قد يشكل تأثيرا سلبيا محتملا بشأن احترام الحفاظ على البيئة. ووعيا منها بهذا الرهان، قامت الشركة سنة 2011 بتطبيق عملية شهادة الجودة ISO 14000، للتدبير البيئي التي حازت عليها بنجاح سنة 2012.

وفي هذا الإطار، أقرت شركة أولماس للمياه المعدنية، على الخصوص، الإجراءات التالية:

- ✓ وضع تليف خفيف يراعي سلامة البيئة؛
- ✓ وضع ميثاق لحماية البيئة؛
- ✓ حماية غابة أولماس حول مصنع تارميلات وتوعية الفلاحين المحليين بمخاطر المبيدات؛
- ✓ المحافظة على العيون عبر 3 مدارات للحماية (صحية، متقاربة ومتباعدة)؛
- ✓ غرس الأشجار حول العيون المستغلة.

تنبيه

لا تشكل المعلومات الواردة أعلاه سوى جزء من ملف المعلومات المُؤشَّر عليه من طرف الهيئة المغربية لسوق الرساميل تحت المرجع رقم VI/EM/018/2016 بتاريخ 2016/08/19. إذ تنصح الهيئة المغربية لسوق الرساميل بقراءة ملف المعلومات بكامله والموضوع رهن إشارة العموم باللغة الفرنسية.