



لابيل في- ش.م

ملخص الملف الإخباري برنامج إصدار أوراق الخزينة التحديث السنوي 2014

سقف برنامج الإصدار
800 000 000 درهم

القيمة الإسمية
100 000 درهم

الهيئة المسؤولة عن التوظيف

CDG CAPITAL
GROUPE CDG

المستشار العام والمنسق المالي

CDG CAPITAL
GROUPE CDG

تأشيرة مجلس القيم المنقولة

طبقا لمقتضيات المادة 18 من الظهير رقم 1-95-3 الصادر في 24 شعبان 1415 (26 يناير 1995) القاضي بتنفيذ القانون رقم 35-94 المتعلق ببعض سندات الديون القابلة للتداول، كما تم تعديله وإتمامه. تم تقديم النسخة الأصلية من الملف الإخباري إلى مجلس القيم المنقولة الذي أشر عليه تحت المرجع- VI/EM/038/2015 بتاريخ 22 دجنبر 2015

تنبيه

لقد قام مجلس القيم المنقولة، بتاريخ 22 دجنبر 2015 ، بتأشير الملف الإخباري المتعلق بتحديث برنامج لإصدار أوراق الخزينة من طرف "لابيل في" شركة مساهمة.

إن الملف الإخباري المؤشر عليه من طرف مجلس القيم المنقولة متوفر في أي وقت بمقر الشركة ولدى مستشاره المالي "صندوق الإيداع و التدبير رأسمال"، كما أنه متوفر لدى المؤسسة الجامعة للأوامر ضمن أجل لا يتعدى 48 ساعة.

وقد تم وضع الملف الإخباري على الموقع الإلكتروني لمجلس القيم المنقولة. www.cdvm.gov.ma.

I. تقديم العملية

1. أهداف العملية

- تعتزم شركة "لابيل في" الشروع في برنامج إصدار أوراق الخزينة وذلك من أجل:
- تلبية حاجيات الخزينة الناتجة عن تنوع الحاجة إلى الأموال المتداولة خلال السنة؛
 - تنويع موارد التمويل لتحقيق أفضل تفاوض مع شركائها الماليين؛
 - تحسين كلفة التمويل على المدى القصير، عن طريق تعويض جزئي للتسهيلات البنكية الجارية بأوراق الخزينة؛
 - تعزيز صورتها لدى المزمدين المؤسساتيين بواسطة رؤية واضحة على مستوى سوق الرساميل؛

2. مواصفات العملية

طبيعة السندات	سندات الدين قابلة للتداول وغير مادية بالتسجيل لدى المودع المركزي ("ماروكليبر")، والمسجلة لدى الأجهزة التابعة المؤهلة
الشكل القانونية	أوراق الخزينة لحاملها
سقف الإصدار	800 000 000 درهم
القيمة الاسمية	100 000 درهم
عدد السندات	8 000
الأجل	ما بين 10 أيام وسنة
تاريخ الإنتفاع	عند تاريخ الأداء
نسبة الفوائد	محددة بالنسبة لكل إصدار حسب ظروف السوق
الفوائد	مؤخرة العد
أداء القسيمة	في النهاية أو عند كل استحقاق
تسديد الرأسمال	في النهاية أو عند كل استحقاق
بند الاستيعاب	لا يمكن استيعاب السندات الصادرة بأي أوراق صادرة سابقا
تداول السندات	يمكن تداول السندات بكل حرية. ليس هناك أي تقييد تفرضه شروط الإصدار على التداول الحر لهذه السندات
الضمانة	السندات المصدرة لاتخضع لأية ضمانة
التصنيف	برنامج إصدار الأوراق التجارية غير تابع لأي دين آخر في ذمة الشركة

3. الجهاز المكلف بالتوظيف – الوسيط المالي

برج المامونية، ساحة مولاي الحسن –
حسان – الرباط

الهاتف: 05 37 66 52 52
فاكس: 05 37 66 52 80

صندوق الإيداع والتدبير -

CDG CAPITAL

المستشار المالي والمنسق الشامل

الهيئة المسؤولة عن التوظيف

المؤسسة المكلفة بالخدمة المالية

II. تقديم "لابيل في" - شركة مساهمة

1. معلومات عامة

التسمية	لابيل في، شركة مساهمة
المقر الرئيسي	3.5 كلم، زاوية الريف وزعير -السويسي - الرباط
الهاتف	05 37 56 95 95
الفاكس	05 37 56 95 66
الموقع الإلكتروني	www.labelvie.ma
الشكل القانوني	شركة مساهمة حسب القانون الخاص المغربي، ولها مجلس إدارة
تاريخ التأسيس	16 أكتوبر 1985
المدة	99 سنة
رقم التسجيل التجاري	27 433- الرباط
السنة المالية	من فاتح يناير إلى 31 دجنبر
تاريخ الدخول في البورصة	2 يوليوز 2008
الرأس مال 2015/07/31	254 527 700 درهم، مقسم إلى 2 545 277 سهما، قيمة كل سهم 100 درهم
الغرض	<p>حسب الفصل 2 من النظام الأساسي، يُمكن غرض الشركة من:</p> <ul style="list-style-type: none"> - شراء وبيع، في إطار الخدمات الحرة (سوق ممتاز) أو أي إطار آخر، جميع المنتجات الاستهلاكية الجارية، لاسيما المواد الغذائية، مواد الصيانة، العطور، ملابس النساء الداخلية، العقاقير ومواد البستنة، مواد التآثيث والتزيين، منتجات خاصة بالأطفال (الألعاب، المنسوجات...)، الأجهزة الكهرومنزلية (راديو، تلفاز، صور، آلة الطبخ، مبرد...)، مواد شبه طبية، تبغ، مواد تبغية، جرائد، مواد ورقية؛ • مخبزة وحلويات وجزارة وبيع السمك والمشويات؛ • شراء وبيع جميع المشروبات بالتقسيط (الكحولية وغير الكحولية)، طبقا للقوانين المعمول بها في المغرب؛ • يجوز للشركة الاهتمام بأية مقاوله أو شركة مغربية كانت أو أجنبية والتي يشابه نشاطها التجاري نشاط الشركة أو من شأنه أن ينمي نشاطها. • وعموما، القيام بجميع العمليات الصناعية والتجارية والمالية، المنقولة منها والعقارية، المرتبطة بشكل مباشر أو غير مباشر بغرض الشركة والتي من شأنها تسهيل تحقيق الغرض.
الإطلاع على الوثائق القانونية	<p>يمكن الإطلاع على الوثائق التجارية والمحاسبية والقانونية التي ينص عليها القانون بالمقر الرئيسي للشركة.</p>

المحكمة التجارية بالرباط

المحكمة المختصة في حالة النزاع

تخضع الشركة لضريبة القانون العام المفروضة على الشركات والتي تبلغ

النظام الضريبي

نسبتها 30٪.

تخضع الشركة لضريبة القيمة المضافة (0٪، 7٪، 10٪، 14٪ و 20٪)،
ولضريبة القانون العام (20٪) من مداخيل الاستثمار وغيرها من
الإيرادات.

الضريبة

2. معلومات عن الأسهم

بتاريخ 30 يونيو 2015 ، يتوزع رأسمال شركة "لابيل في" كما يلي:

المساهمون	عدد الأسهم	2015/06/30 رأسمال وحق التصويت
"ريتيل هولدينغ"	1 293 621	50,82%
تأمينات سهم (سينيا السعادة سابقا)	257 230	10,11%
"أريسيغ أفريكا كنسيومر"	202 750	7,97%
"ألجيا هولدينغ" (إيتامار سابقا)	106 455	4,18%
الأجراء	1 627	0,06%
غيرها	2	0,0%
العائم	683 592	26,86%
المجموع	2 545 277	100%

المصدر: لابل في

3. تكوين مجلس الإدارة

يتكون مجلس إدارة شركة "لابيل في" في 31 يوليو 2015 ، من الأعضاء الآتئين:

المتصرف	تاريخ التعيين	تاريخ تجديد الانتداب	نهاية الانتداب	الصفة	الوظيفة بـ "لابيل في"
ذ. زهير بناني	25/03/2004	27/06/2014	الجمع العام العادي للبيت في حسابات 2019	رئيس مجلس إدارة "لابيل في"	رئيس مجلس إدارة "لابيل في"
ذ. رشيد حدني	25/03/2004	27/06/2014	الجمع العام العادي للبيت في حسابات 2019	متصرف مدير عام شركة "لابيل في"	متصرف مدير عام شركة "لابيل في"
ذ. سعيد علج	20/06/2006	27/06/2014	الجمع العام العادي للبيت في حسابات 2019	متصرف	حسب الشخص المتعاقد معه
"ريتيل هولدينغ" يمثلها ذ. زهير بناني	25/03/2004	27/06/2014	الجمع العام العادي للبيت في حسابات 2019	متصرف	-
عادل بناني	25/03/2007	27/06/2014	الجمع العام العادي للبيت في حسابات 2019	متصرف	حسب الشخص المتعاقد معه
"بونيمر" يمثلها ذ. إسماعيل فريخ	13/12/2007	27/06/2011	الجمع العام العادي للبيت في حسابات 2016	متصرف	-
ذ. مولاي عبد الحفيظ العلمي	13/12/2007	27/06/2011	الجمع العام العادي للبيت في حسابات 2016	متصرف	حسب الشخص المتعاقد معه
ذ. سعيد إبراهيمي	13/12/2007	27/06/2011	الجمع العام العادي للبيت في حسابات 2016	متصرف	حسب الشخص المتعاقد معه

المتصرف	تاريخ التعيين	تاريخ تجديد الانتداب	نهاية الانتداب	الصفة	الوظيفة ب"لابيل في"
تأمينات "سهم" تمثلها ذة كوثر الجوهردي	10/10/2008	28/06/2012	الجمع العام العادي للبيت في حسابات 2017	متصرف	-

4. الهيكل التنظيمي

يتكون الهيكل التنظيمي الوظيفي لشركة "لابيل في" في 31 يوليوز 2015 ممايلي:

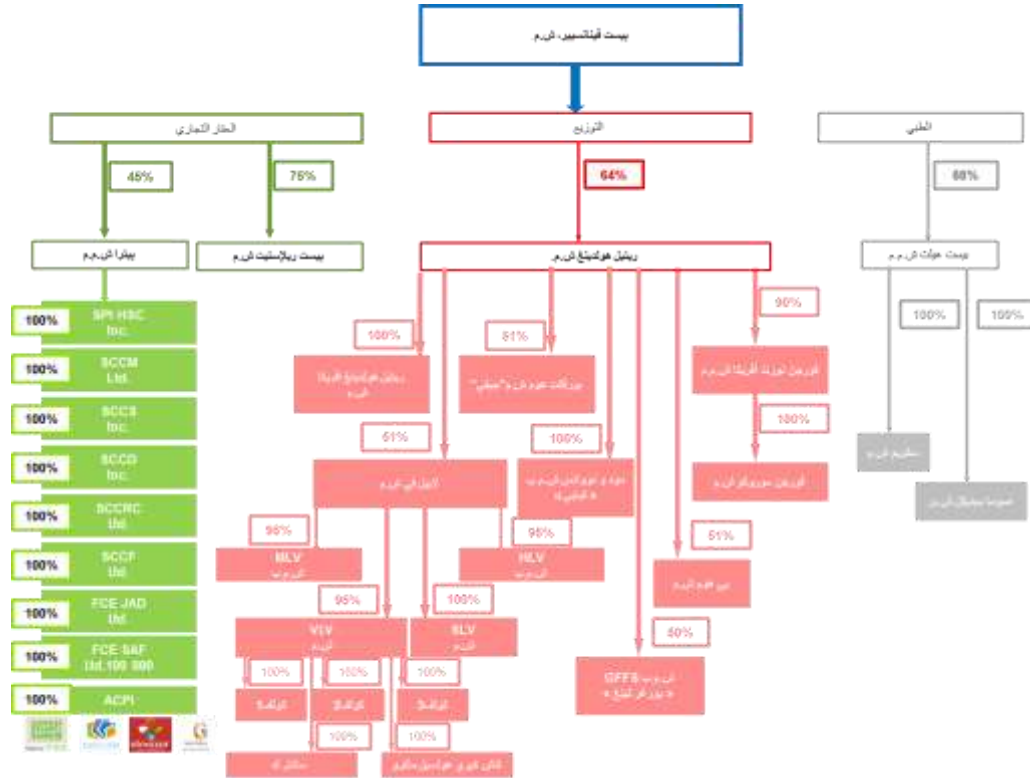


Source : Label' Vie

5. الانتماء إلى مجموعة بيست فينانسيير

تتتمي شركة "لابيل في" ش.م، إلى مجموعة "بيست فينانسيير" التي يتكون الهيكل التنظيمي القانوني الخاص بها مما يلي:

الهيكل التنظيمي القانوني لمجموعة "بيست فينانسيير" بتاريخ 2015/07/31:



المصدر: لابيل في

6. نشاط مجموعة "لابيل في"

بلغت عائدات مجموعة "لابيل في" خلال الفترة الممتدة ما بين 2012-2014 ما يلي:

تطور 14/13	2014	تطور 13/12	2013	2012	بمليون درهم
8,5%	5 760,2	2,7%	5 308,4	5 166,9	مبيعات السلع
-0,4 pts	91,3%	0,6 pts	91,7%	91,1%	النسبة
14,6%	550,2	-4,8%	480,2	504,6	مبيعات والخدمات أخرى
0,4 pts	8,7%	-0,6 pts	8,3%	8,9%	النسبة
9,0%	6 310,4	2,1%	5 788,6	5 671,5	عائدات الإستغلال

المصدر: لابيل في

■ تطور 2013-2014

- انتقلت مبيعات مجموعة "لابيل في" من 5788,6 مليون درهم إلى 6310,4 مليون درهم، أي ارتفاعا بنسبة 9 % :
 بلغت مبيعات السلع 5760,2 مليون درهم في نهاية سنة 2014. وتعزى هذه الزيادة التي بلغت 8,5 % إلى:
- نمو المبيعات بنسبة 3,2% بمحلات الأسواق الممتازة « كارفور ماركييت » لتبلغ 2270 مليون درهم:
 - ارتفاع مبيعات مراكز التسوق المفتوحة بنسبة 27,6 % ، وبلغها 837,74 مليون درهم:
 - ارتفاع مبيعات « أتقداو » بنسبة 8,2% وبلغها 2652,8 مليون درهم.

وبالمثل، فإن المبيعات من السلع والخدمات نمت بنسبة 14,6% بين عامي 2013 و 2014، وانتقلت من 480,2 إلى 550,2 مليون درهم.

■ تطور 2012-2013

- سجلت مبيعات مجموعة "لابيل في" في 31 دجنبر 2013 نسبة 2,1 % مقارنة بسنة 2012، ومرت بذلك من 5671,5 إلى 5788,6 مليون درهم.
- وصلت مبيعات السلع إلى 5308,4 مليون درهم بحلول نهاية سنة 2013، أي ارتفاعا بلغ 2,7 % مقارنة بسنة 2012. ويفسر هذا بما يلي:
- ارتفاع مبيعات محلات الأسواق الممتازة « كارفور ماركييت» بنسبة 5,1% لتصل إلى 2199,4 مليون درهم وذلك لافتتاح أسواق ممتازة جديدة ب «أنفا بلايس» وسيدي عثمان بالدار البيضاء، إضافة إلى « كارفور ماركييت» ببني ملال؛
 - تطور أداء مبيعات الأسواق الممتازة بنسبة 26.7%، أي ما يعادل 656,3 مليون درهم، بافتتاح « كارفور برج» بفاس، فضلا عن زيادة بنسبة 1% في مبيعات المتاجر المفتوحة؛
 - انخفاض إيرادات « أتقداو » بنسبة 4,1%، أي 2452,7 مليون درهم عكسه إغلاق محلات « مترو » لمدة 30 يوما بغرض تحويلها وتصفية المواد غير الغذائية التي لا تدخل ضمن منتجات « أتقداو » .

1.1. الوضع المالي الموطن لشركة لابيل في" ش.م:

1. الحصيلة

الأصول بمليون درهم	2012	2013	تطور 13/12	2014	تطور 14/13
مستعقرات غير مادية	354,8	373,6	5,3%	424,9	13,7%
مستعقرات غير مادية	161	169,8	5,5%	203,9	20,1%
شهادات، علامات، حقوق وقيم مشابهة	7,8	17,8	>100%	35,0	96,5%
أصول تجارية	186	186	-	186,0	-
مستعقرات غير مادية أخرى	0	0	-	0,0	-
مستعقرات مادية	2792,4	3029,3	8,5%	3 030,3	0,0%
أراضي	1 764,90	1 823,90	3,3%	1 727,7	-5,3%
بنايات	555,2	648,6	16,8%	625,9	-3,5%
تجهيزات تقنية، معدات وأدوات	199,5	191,4	-4,1%	222,6	16,3%
معدات النقل	0,1	0,1	0,0%	0,4	>100%
أثاث، معدات المكتب والتهنئات مختلفة	131,3	197,7	50,6%	215,3	8,9%
مستعقرات مادية أخرى	0	0	-	0,0	-
مستعقرات مادية جارية	141,4	167,6	18,5%	238,4	42,3%
مستعقرات مالية	80,7	80,1	-0,7%	106,6	33,2%
قروض مستعقرة	0,2	0,1	-50,0%	0,1	25,0%
ديون أخرى	23,9	23,4	-2,1%	29,9	27,8%
سندات المشاركة	56,6	56,6	-	76,6	35,3%
ديون مستعقرة أخرى	0	0	-	0,0	-
فارق تحويل الأصول	0	0	-	0,0	-
تقليص الديون المستعقرة	0	0	-	0,0	-
رفع ديون التمويل	0	0	-	0,0	-
المجموع 1	3 227,9	3 483,0	7,9%	3 561,8	2,3%
المخزون	684,4	919,4	34,3%	998,5	8,6%
السلع	680,6	914,9	34,4%	994,5	8,7%
المواد والأدوات والمنتجات الاستهلاكية	3,8	4,5	18,4%	4,1	-9,4%
المواد الجارية	0	0	-	0,0	-
المواد الوسيطة والمخلفات	0	0	-	0,0	-
المواد المنتهية	0	0	-	0,0	-
الديون على الأصول المستخدمة	1 326,9	1 426,5	7,5%	1 722,0	20,7%
المزودون، المدينون، التسبيقات والدفعات	32,4	21,2	-34,6%	36,7	72,9%
الزبناء والحسابات المرتبطة بهم	811,6	793,9	-2,2%	852,9	7,4%
الموظفون	6,4	7,6	18,8%	7,4	-2,3%
الدولة	353,8	438,3	23,9%	468,1	6,8%
حسابات الشركاء	3,1	0,5	-83,9%	0,0	-100,0%
مدينون آخرون	114,6	158,2	38,0%	308,5	95,0%
حسابات تسوية الأصول	5,0	6,8	36,0%	48,4	>100%
صكوك وقيم التوظيف	127	57	-55,1%	178,0	>100%
فوارق تحويل الأصول	0,3	0,3	-	0,2	-37,9%
(العناصر المستخدمة)	0	0	-	0,0	-
المجموع 2	2 138,6	2 403,2	12,4%	2 898,8	20,6%
خزينة الأصول	361,8	83,4	-76,9%	752,8	-
الشيكات والقيم المحصلة	14,3	17,1	19,6%	34,0	99,0%
الأبنك، خ.ع.، الحساب البريدي الجاري	340,3	58,2	-82,9%	708,8	>100%
الصندوق، مصلحة الدفعات والاعتمادية	7,2	8,1	12,5%	10,1	24,2%
المجموع 3	361,8	83,4	-76,9%	752,8	>100%
المجموع العام (3+2+1)	5 728,3	5 970,6	4,2%	7 213,5	20,8%

تطور 14/13	2014	تطور 13/12	2013	2012	الخصوم - مليون درهم
5,9%	1 336,1	-7,0%	1 262,0	1 356,4	الرساميل الخاصة
-	254,5	-	254,5	254,5	الرساميل التجارية أو الشخصي (1)
-	-	-	-	-	ناقص: المساهمين، الرساميل المكتتب غير المطلوب
-	-	-	-	-	الرساميل المطلوب دفع منه.....
-	783,4	-	783,4	783,4	علاوة الإصدار، الإدماج، الإسهام
-	59,8	-	59,8	59,8	فوارق الأعمال التجارية
16,9%	17,7	12,7%	15,1	13,4	التحفظ القانوني
-4,0%	59,4	-	61,9	-21,6	تحفظات أخرى موطة
>100%	81,0	-78,2%	32,7	150,2	ترحيل آخر (2)
-	0,0	-	0,0	0,0	النتائج الصافية في انتظار التخصيص (2)
47,1%	80,3	-53,2%	54,6	116,7	النتيجة الصافية الموطدة
-12,0%	9,9	>100%	11,2	1,7	الفوائد التي تمثل أقلية
-12,0%	9,9	>100%	11,2	1,7	الفوائد التي تمثل أقلية
51,5%	2 599,0	-0,6%	1 715,4	1 725,1	ديون التمويل
>100%	1 900,0	-	900,0	900,0	القروض الإجبارية
-14,3%	699,0	-1,2%	815,4	825,1	ديون التمويل الأخرى
72,2%	5,2	36,8%	3,0	2,2	الأرصدة الدائمة لتغطية المخاطر والتحملات
72,2%	5,2	36,8%	3,0	2,2	الرصيد لتغطية المخاطر
-	0,0	-	0,0	0,0	الرصيد لتغطية التحملات
-	0,0	-	0,0	0,0	فارق تحويل الخصوم
-	0,0	-	0,0	0,0	رفع الديون المستعقرة
-	0,0	-	0,0	0,0	تقليص ديون التمويل
32,0%	3 950,1	-3,0%	2 991,7	3 085,4	المجموع 1
5,0%	2 845,9	9,8%	2 709,3	2 468,6	ديون الخصوم المستخدمة
5,5%	2 194,1	14,5%	2 079,0	1 816,5	المزودون والحسابات المرتبطة بهم
70,2%	8,6	-28,1%	5,0	7,0	الزبناء الدائنون، التسبيقات والدفعات
5,4%	5,9	43,6%	5,6	3,9	الموظفون
-6,0%	10,7	10,7%	11,4	10,3	المؤسسات الاجتماعية
3,1%	591,4	-2,6%	573,7	589,3	الدولة
1,5%	0,0	-	0,1	0,0	حسابات الشركاء
-17,6%	3,2	-70,2%	3,9	13,1	دائنون آخرون
4,7%	32,0	7,3%	30,6	28,5	حسابات تسوية الخصوم
>100%	67,1	-73,8%	1,4	5,2	أرصدة أخرى لتغطية المخاطر والتكاليف
>100%	0,3	-66,7%	0,1	0,3	فوارق تحويل الخصوم
7,5%	2 913,34	9,6%	2 710,8	2 474,1	المجموع 2
30,5%	350,0	59,1%	268,1	168,5	خزينة الخصوم
-	0,0	-	0,0	0,0	انتمانات الخصم
30,5%	350,0	59,1%	268,1	168,5	انتمانات الخزينة
-	0,0	-	0,0	0,0	الأبنك (أرصدة الإنتمان)
30,5%	350,0	59,1%	268,1	168,5	المجموع 3
20,8%	7 213,5	4,2%	5 970,5	5 728,0	المجموع العام 1 - 2 - 3

2. حساب العائدات والتكاليف

تطور 14/13	2014	تطور 13/12	2013	2012	بمليون درهم
8,5%	5 760,2	2,7%	5 308,4	5 166,9	مبيعات السلع
14,6%	550,2	-4,8%	480,2	504,6	مبيعات والخدمات أخرى
9,0%	6 310,4	2,1%	5 788,6	5 671,5	رقم المعاملات الموطن
>100%	91,5	12,7%	42,1	37,3	استرجاع الاستغلال
9,8%	6 401,9	2,1%	5 830,6	5 708,9	إيرادات الاستغلال الموطدة 1
8,4%	5 216,9	1,8%	4 812,9	4 726,6	مشتريات مباحة من السلع
8,7%	121,2	0,3%	111,6	111,2	مشتريات مستهلكة من المواد والمعدات
11,0%	315,6	9,0%	284,2	260,7	التكاليف الخارجية الأخرى
29,3%	39,3	3,8%	30,4	29,3	الضرائب والرسوم
4,9%	296,9	9,5%	282,9	258,4	تكاليف الموظفين
>100%	44,2	-	0	0	تكاليف الاستغلال الأخرى
17,0%	197,5	9,0%	168,8	154,9	تخصيصات الاستغلال
9,5%	6 231,7	2,7%	5 690,8	5 541,2	تكاليف الاستغلال الموطدة 2
21,7%	170,2	-16,6%	139,9	167,7	نتائج الاستغلال 1+2+3
4,3%	0,0	-98,9%	0,0	0,6	عائدات صكوك الخواص وصكوك مستعقرات أخرى
>100%	0,9	-78,6%	0,2	0,9	أرباح الصرف
>100%	42,0	56,4%	15,2	9,7	الفوائد والأرباح المالية الأخرى
67,4%	20,3	27,9%	12,1	9,5	الانتعاش المالي: تحويل التكاليف
>100%	63,3	32,8%	27,5	20,7	منتجات مالية 4
25,3%	147,7	7,1%	117,8	110,0	تكاليف الفوائد
30,2%	1,0	11,2%	0,8	0,7	خسائر الصرف
>100%	2,8	-65,4%	0,3	0,8	التكاليف المالية الأخرى
-38,0%	0,2	25,1%	0,4	0,3	التخصيصات المالية
27,2%	151,7	6,6%	119,3	111,8	التكاليف المالية 5
3,6%	-88,4	-0,7%	-91,8	-91,1	النتيجة المالية (5-4) 6
70,1%	81,8	-37,2%	48,1	76,6	النتيجة الجارية (6+3) 7
>100%	466,2	-42,6%	86,7	151,1	عائدات توقيت المستعقرات
>100%	17,4	-15,9%	6,3	7,4	عائدات أخرى غير جارية
>100%	483,6	-41,4%	92,9	158,5	عائدات غير جارية 8
>100%	363,0	-51,5%	39,4	81,2	القيم الصافية لتسديد المستعقرات المفوتة
>100%	61,9	16,4%	10,1	8,7	عائدات أخرى غير جارية
>100%	24,6	-	2,5	0,0	تخصيصات غير جارية لعمليات التسديد
>100%	449,5	-42,1%	52,0	89,9	عائدات غير جارية 9
-16,6%	34,1	-40,4%	40,9	68,6	نتائج غير جارية (9-8) 10
30,3%	115,9	-38,7%	89,0	145,2	النتيجة قبل الضريبة (10+7) 11
3,8%	35,6	20,6%	34,3	28,5	الضريبة على النتائج
47,0%	80,3	-53,2%	54,6	116,7	النتيجة الصافية
44,8%	81,0	-52,5%	55,9	117,8	النتيجة الصافية من حصة المجموعة
44,6%	-0,7	-19,1%	-1,3	-1,1	النتيجة الصافية من حصة الخصم

IV. العوامل المؤدية إلى المخاطر

1. المخاطر الاقتصادية

ترتبط المداخل المستقبلية ونتائج مجموعة "لابيل في" بتطور الاقتصاد المغربي. ويتمثل النشاط الرئيسي لمجموعة "لابيل في" في بيع المواد الاستهلاكية. وبالتالي، يرتبط رقم معاملات مجموعة "لابيل في" ومردوديتها بتطور نفقات الاستهلاك لدى المغاربة. كما يرتبط تطور الاستهلاك في المغرب بتطور الوضع الاقتصادي للبلد، وخاصة بمدخيل السكان. قد يكون للنقل أو النمو المستقبلي الضعيف للاقتصاد المغربي تأثير سلبي على ارتفاع عدد المستهلكين ومستوى الاقتناء المتوسط.

هذا ويقف الخطر الاقتصادي بالنسبة لمجموعة "لابيل في"، بفضل هيكله رقم المعاملات الذي يتكون أساسا من مبيعات المواد الغذائية، أي مواد ذات أولوية قصوى.

2. المخاطر التنافسية

يشمل الخطر التنافسي في الوقت ذاته خطر بروز منافس منظم جديد، وكذا خطر خسارة الزبناء مقارنة بالمنافسين الموجودين. وتستطيع مجموعة "لابيل في" مواجهة كثافة التنافس في السوق المغربي الخاص بالتوزيع الكبير مع تطور العلامات المنافسة، مما قد يؤدي إلى خسارة حصص في السوق وتقلص عائدات "لابيل في".

3. مخاطر الاستثمار

يتمثل خطر الاستثمار في خطر عدم إنجاز المشاريع حسب الميزانية المخصصة لها وداخل الأجل المحددة لذلك، مما سيؤدي إلى اختلال في مردودية المشاريع. إلا أن مجموعة "لابيل في" قد جمعت خبرة غنية في مجال إنجاز مشاريع افتتاح المتاجر، باعتبارها مدعمة من طرف خبراء من وكالة العقارات (Best Real Estate) إضافة إلى ذلك، تتوفر الشركة العقارية VLV على خبرة مهمة في تسيير العقار. كما يعتبر خطر الاستثمار ضئيلا في الوقت الراهن بفضل قرار إحداث فرقة مخصصة لتسيير التنمية والتي ستستفيد من خبرة مختلف الإدارات العملية لمجموعة "لابيل في".

وتستفيد مجموعة "لابيل في" أيضا من خبرة شريكها "الشراكة الدولية كارفور"، من أجل تحقيق أفضل ترويج للأسواق الممتازة الجديدة "كارفور".

علاوة على ذلك، يشمل خطر الاستثمار أيضا بعض المخاطر المرتبطة بتطور سعر العقار بالمغرب. فسعر العقار لم يتوقف عن الارتفاع في المناطق الحضرية نظرا للنمو الديموغرافي وارتفاع نسبة التعمير وسهولة الحصول على القروض. وتجدر الإشارة إلى أهمية احتمال استمرار التوتيرة التصاعدية لأسعار العقار لبضع سنوات. ويمثل هذا الوضع عامل خطر بالنسبة لمجموعة "لابيل في"، في حالة لم تتمكن هذه الأخيرة من الحد من تأثير ارتفاع أسعار العقار التجاري في برنامجها الاستثماري.

ومع ذلك، يتم تخفيف هذا الخطر بواسطة رغبة الدولة في خلق 15 مدينة جديدة في أفق سنة 2020. وستوفر هذه المدن عروضاً لأراضي جديدة في المجالات الحضرية، مما سيخفف من ارتفاع الأسعار.

4. مخاطر التسيير

في إطار نشاطها، تتعرض مجموعة "لابيل في" للعديد من مخاطر التسيير من بينها: المخاطر المرتبطة بالسلع الغذائية، المخاطر المتعلقة بالسرقة والنصب، وكذا المخاطر المرتبطة بالموارد البشرية.

قد تتسبب المواد الغذائية في مخاطر صحية حقيقية. وعلى الرغم من تأمينات المسؤولية المدنية التي توقعها الشركة، في حالة تضرر أحد المستهلكين بسبب منتج غذائي تم اقتناؤه من أحد متاجر مجموعة "لابيل في"، ستتضرر سمعة وصورة المجموعة بأكملها، وسينعكس ذلك بخسارة عدد من الزبناء مما سيؤثر سلبا على إيرادات المجموعة.

5. المخاطر القانونية

(أ) المخاطر القانونية المرتبطة بقطاع الأسواق التجارية الكبرى

تخضع أنشطة مجموعة "لابيل في" للعديد من القوانين المرتبطة بطبيعة المواد التي تسوقها. ومن الممكن مستقبلاً أن يعرف الإطار التنظيمي تطورات قد تكون إيجابية أو سلبية بالنسبة للمجموعة. وقد تولد هذه التطورات نفقات إضافية، كما أنها قد لا تتلاءم مع النموذج التنموي الخاص بمجموعة "لابيل في"، وقد تعدل السياق التنافسي الذي تتطور فيه المجموعة.

ب) المخاطر القانونية المرتبطة بالاستثمارات

تقوم الجماعات باستقبال طلبات الحصول على رخص بناء محلات تجارية في كبرى المدن وتخضعها لمصالح ومؤسسات معنية لدراسة جوانب تقنية بعينها، من بينها الوكالة الحضرية والقسم الاقتصادي بالعمالة. بعد ذلك، تتم دراسة الطلبات من طرف لجنة ثلاثية يرأسها مدير الوكالة الحضرية وتضم ممثلي الجماعة والولاية، تبيث في المشروع طبقاً للمقتضيات القانونية والتنظيمية، خاصة تلك الواردة في وثائق التعمير المعمول بها (المخطط الرئيس للتهيئة العمرانية، مخطط التهيئة)... وفي ما يتعلق بطلبات رخص الاستغلال، فهي تدخل في اختصاص رئيس الجماعة، طبقاً للمادة 44 من الميثاق الجماعي. أما بالنسبة لإجراءات البت في هذا الطلب، فهي تختلف من جماعة إلى أخرى.

6. مخاطر الصرف المرتبطة بالمقتنيات

تقوم شركة "لابيل في" بالتمويل انطلاقاً من السوق الدولية بالنسبة لبعض المنتجات المستوردة كالمواد الطازجة (منتجات كارفور، الأجبان، اللحوم المقطعة)... والمواد الجافة أو بعض منتجات البازار. لذلك وكما هو الشأن بالنسبة للشركات المستوردة، تتعرض شركة "لابيل في" لخطر التغير السلبي لقيم العملات في سوق العملات.

تنبيه

لا تمثل المعلومات الواردة أعلاه إلا جزءا من الملف الإخباري المؤشر عليه من طرف مجلس القيم المنقولة، تحت المرجع VI/EM/038/2015 بتاريخ 22 دجنبر 2015.

يوصي مجلس القيم المنقولة بقراءة مجمل الملف الإخباري الموضوع رهن إشارة العموم باللغة الفرنسية.