



Secure e-transactions.  
Anytime. Anywhere.

# RAPPORT FINANCIER 2023

# MISSION ET ACTIVITÉS

M2M Group est un acteur mondial, opérant depuis plus de 30 ans dans les domaines de la digitalisation et de la gestion des titres, des flux et des services électroniques sécurisés.

Partenaire technologique des secteurs de la banque, de la fintech, de l'egov, du transport public, de l'éducation et de l'entreprise, M2M Group accompagne ses clients à accélérer leur agilité digitale et offrir des services numériques innovants et utiles, partout, à tout moment, en toute sécurité.

M2M Group fournit des plateformes et des services à forte valeur-ajoutée technologique, qui couvrent tous les champs applicatifs de l'identité numérique, du paiement électronique et de la mobilité intelligente.

M2M Group est présent dans plus de 30 pays, à travers ses activités opérationnelles et commerciales directes dans chaque région du monde et via son large réseau de partenaires distributeurs et industriels, mondiaux et locaux.

M2M Group est coté à la bourse des valeurs de Casablanca.

M2M Group est membre de plusieurs associations professionnelles et clusters technologiques tels que l'Association du Paiement (AP), l'ADCET, Calypso Networks Association, Visa et Mastercard Vendors & Members programs, Maroc Numeric Cluster, APEBI, APEP ...



# TECHNOLOGIES

M2M Group crée, développe et délivre des plateformes technologiques qui permettent aux opérateurs de différents secteurs, publics et privés, de réussir des stratégies de digitalisation agiles, performantes et pérennes.



## Institutions financières

Banques  
Banques participatives  
Banques centrales  
Switchs nationaux



Émission de cartes  
m-wallets & e-wallets  
Acquisition multicanal  
Gestion de réseau GAB  
 Paiement Internet & mobile



## Services de paiement

Fintechs  
Néo-banques  
Chaines de distribution  
Processeurs de paiement



Programmes prépayés  
Programmes de fidélité  
Authentification forte  
m-wallet et tokénisation  
Merchant management



## Gouvernements

Ministère de l'intérieur  
Min. des affaires étrangères  
Min. des transports  
Min. des travailleurs civils



Passeports biométriques  
Titres de transport  
Cartes d'identité  
Cartes étudiant  
Cartes de santé



## Services publics

Education  
Transport public  
Sécurité sociale  
Administrations fiscales



Billettique de transport  
Programmes sociaux  
Taxes et impôts  
Services publics en ligne  
Gestion RH

## Des programmes technologiques orientés écosystèmes

En consolidant la robustesse de son progiciel universel **MX™** et la diversité de ses expériences mondiales inédites, M2M Group fournit des plateformes technologiques qui apportent des réponses globales adaptées aux enjeux de performance et d'innovation digitales dans chaque secteur d'activité.



### MX PAYMENT



Gestion de toute la chaîne de valeur du paiement électronique multi-canal

### MX EGOV



Dématérialisation des titres d'identité et des services publics

### MX TRANSPORT



Digitalisation des titres et des flux de l'écosystème de transport routier (STI)

### MX CAMPUS



Programmes de cartes d'étudiant & services universitaires digitalisés

### MX MOVE



Billettique, intermodalité et mobilité intelligente pour les transports publics

### MX ENTREPRISE



Dématérialisation des processus métier et transformation RH

**M2M Group** met l'expertise métier au cœur de sa stratégie d'innovation et d'excellence dans chacun de ces marchés et œuvre pour la création de passerelles productives qui facilitent la **convergence numérique** et la synergie industrielle entre ces différents écosystèmes.



## NOUVELLE GÉNÉRATION DE TECHNOLOGIES au cœur des nouveaux usages de l'ère digitale

Fruit d'un large programme **R&D** initié en 2018, **MX Plus™** consolide la puissance des technologies MX™ au sein d'une plateforme universelle qui repousse les frontières de l'agilité, de l'innovation et de la convergence numériques :

- ouverte sur les nouveaux marchés de l'économie digitale tels que les **PAYs**, la **blockchain** et l'**open payment**,
- orientée nouveaux modèles économiques tels que le Payment-as-a-Service basé sur le **cloud** et les **Web APIs**,
- dotée de technologies décisionnelles puissantes inspirées du **Big Data** et de l'**intelligence artificielle**,
- basée sur une **convergence numérique** avancée entre les domaines du paiement électronique, de l'gov et de la mobilité intelligente tels que l'**open payment** et l'**identité partagée**,

• Technologies disruptives

• Business-models innovants

• Expériences-clients enrichies

# MX payment Plus

L'écosystème mondial du paiement électronique est en pleine transformation. L'arrivée des pure players digitaux aux côtés des acteurs historiques conduit l'ensemble du secteur à réinventer sa proposition de valeur afin de :

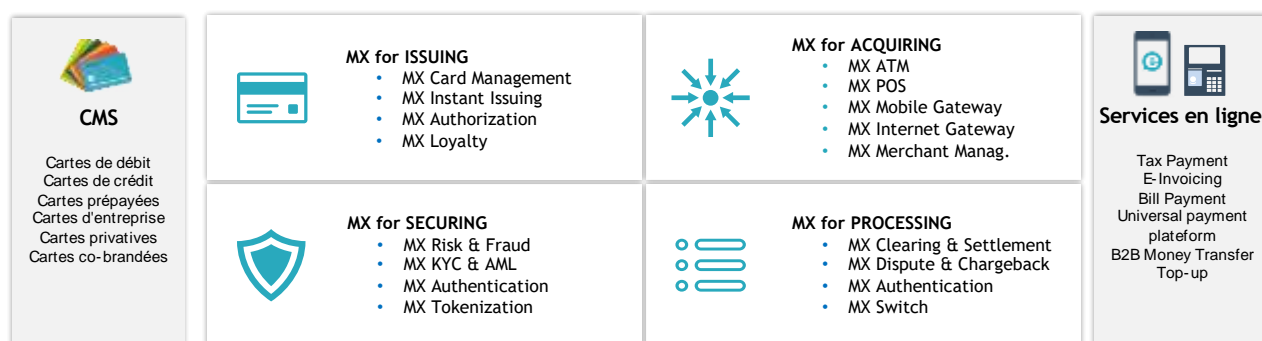
- Délivrer des services innovants sans intermédiation,
- Garantir une expérience de paiement fluide et instantanée,
- Adopter des business-models totalement agiles,
- Exploiter la donnée pour renforcer la résilience et l'innovation ,

Positionné au cœur de cette dynamique, **MX Payment Plus™** apporte à tous les acteurs de l'écosystème du paiement électronique de larges capacités technologiques et fonctionnelles qui couvrent toute la chaine de valeur du paiement électronique et répondent aux plus hauts niveaux de performance, d'agilité et de sécurité.

Combinant le retour de 30 années d'expertise mondiale et l'apport permanent d'une R&D intensive, **MX Payment Plus™** est une plateforme universelle robuste et résiliente qui :

- 1 gère tous les canaux et moyens de paiement électronique, incluant aussi bien la gestion industrielle des méthodes de paiement matures que l'onboarding des méthodes disruptives tels que les applications PAYS,
- 2 intègre les dernières technologies de la tokenization, de l'open banking et de l'instant payment,
  - exploite la puissance de l'intelligence artificielle au service de l'agilité marketing, de la personnalisation de relation-client et de la détection prédictive de la fraude,
- 3

## MX payment +



## ExtraMX™



# MX Plus PaaS™

## Des modèles économiques **innovants** pour les acteurs de l'économie digitale

MX Payment Plus™ est disponible également en mode PaaS (Payment-as-a-Service) permettant aux Fintechs et opérateurs du paiement électronique de bénéficier d'une plateforme dans le Cloud offrant des délais d'implémentation exceptionnels, un time-to-market plus rapide, une consommation à l'usage et un accès unique à des technologies innovantes, sécurisées et évolutives.



## MX Plus™

### des déclinaisons pour les Programmes eGov et dématérialisation

Convaincu que l'innovation et la convergence sont les piliers d'une valeur-ajoutée technologique durable, M2M Group déploie les avancées MX Plus™ sur l'ensemble de ses programmes MX™ à travers aussi bien les déclinaisons métier que par l'intégration des technologies transverses notamment les technologies analytiques et décisionnelles ainsi que la gestion de l'identité et de la sécurité numériques.

<b>MX id</b>	<b>MX transport</b>	<b>MX campus</b>	<b>MX move</b>	<b>MX entreprise</b>
				
<b>ExtraMX</b>	<b>ExtraMX</b>	<b>ExtraMX</b>	<b>ExtraMX</b>	<b>ExtraMX</b>

M2M Group opère dans six grands marchés verticaux qui constituent aujourd'hui ses domaines d'excellence à l'échelle mondiale. Dans chacun de ces domaines, le Groupe propose une offre complète de programmes de digitalisation et accompagne ses clients dans la mise en œuvre de projets en mode agile et industrialisé.

## Des stratégies de mise en œuvre qui visent l'excellence et favorisent l'intelligence collective

:

M2M Group s'appuie sur son Centre d'Excellence ITS (Innovation & Technology Services), composé de plus de 100 experts des processus métiers, de la technologie, de l'intégration et des architectures des données, pour délivrer des programmes totalement alignés sur les exigences métier et résolument agiles face aux nouveaux challenges de l'ère digitale.

Les équipes ITS s'appuient pour cela sur des méthodes novatrices qui mettent les capacités d'innovation et d'industrialisation de M2M Group au cœur d'une approche collaborative avec les clients, permettant ainsi l'implémentation réussie de plateformes qui reposent sur des modèles opérationnels robustes, totalement orientées-business.

Les services d'accompagnement et de réalisation assurés par les équipes ITS de M2M Group couvrent le conseil en innovation digitale, la conduite du changement, le développement et intégration des plateformes, l'industrialisation des opérations, ainsi que la maintenance et le support client.

## Des modèles opérationnels & économiques adaptés à la chaîne de valeur et aux enjeux de chaque client :

M2M Group propose la mise en œuvre de ses plateformes MX™ selon un large choix de modèles, permettant à chaque client d'opter pour le mode d'implémentation qui valorise sa chaîne de valeur et répond aux enjeux spécifiques de son programme en termes de capacités, de gouvernance et d'évolutivité :



Mode **Intégration sur site**



Mode **intégration en Cloud / PaaS**



Mode **Concession (BOT)**



Mode **Opérateur (BPO)**



# Chiffres clés

**130+**

Experts

**+30**

Pays de présence  
Clients & Partenaires

**2007**

Entrée en bourse

**7,6 M**

Cartes bancaires

**26M**

Titres ID émis

**70M**

Titres de transport / An

**4K**

GAB & Bornes connectés

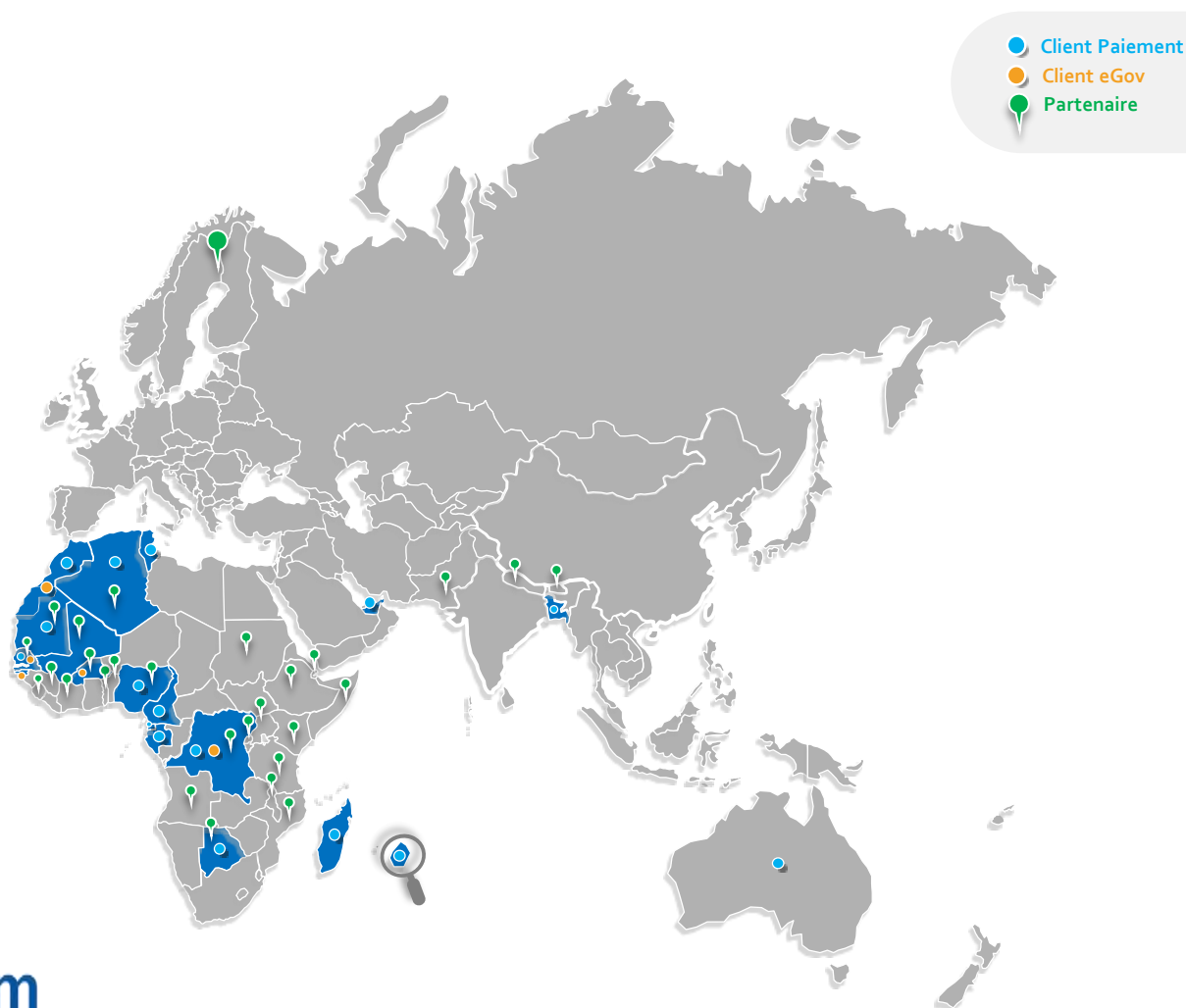
**21K**

POS connectés

**1.2B**

Transactions mobile / An

## Présence mondiale



# Des expériences emblématiques dans chaque domaine et modèle d'activité

M2M Group bénéficie d'un portefeuille unique d'expériences mondiales qui arbore une grande variété de succès dans chaque domaine d'activité. Cette variété se situe aussi bien au niveau géographique et applicatif qu'en termes d'envergures et de modèles de déploiement.



## Banque internationale

Un partenariat technologique stratégique de +15 ans, au sein duquel M2M Group a assuré une migration sans faille de 2 plateformes monétiques fusionnantes vers une plateforme unique de paiement électronique à capacités industrielles, et a accompagné la mise en œuvre d'une stratégie exemplaire d'innovation et d'industrialisation des paiements multi-canal du Groupe AttijariWafa Bank.



2.5M+  
porteurs



1000  
agences



1500+  
GABs



## Switch monétique national

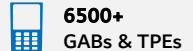
Mise en œuvre du switch national de l'île Maurice en support à la stratégie de la Banque Centrale de Maurice pour le développement du paiement électronique digital et l'accélération de l'inclusion financière. La plateforme déployée simplifie les paiements de masse, introduit des moyens de paiement innovants et facilite la convergence avec les services egov dans un environnement ouvert et interopérable connectant plus de 20 institutions bancaires et non-bancaires.



2M+  
porteurs



23  
Banques



6500+  
GABs & TPEs

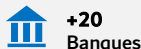


## PSPs

Déploiement de plateformes monétiques multicanales (émission, acquisition, processing) au profit de 4 PSPs et agrégateurs leur permettant de traiter les transactions de paiement électronique des institutions financières clientes au niveau de leurs régions respectives.



2M+  
porteurs



+20  
Banques



## Banque panafricaine

Implémentation d'une solution de détection des fraudes aux paiements comprenant une analyse prédictive AML et des technologies d'authentification forte : mot de passe à usage unique, tokens, biométrie et certificat digital. La solution est compatible avec les normes de sécurité 3D Secure.



1M+  
porteurs



11+  
agences



150+  
ATMs




## Réseau de transport public

Plateforme de billetterie multi-canal offrant une mobilité intelligente 100% contactless au 60 millions de passagers annuels du Tramway de Casablanca. Ce programme de mobilité intègre également le paiement par carte sans-contact et par mobile NFC, l'open payment ainsi que l'intermodalité avec le réseau des bus de l'agglomération. Le plan de déploiement s'étend jusqu'au 2023 et prévoit de nombreuses innovations ainsi que l'extension du réseau des stations, distributeurs et valideurs des titres.

Extension de la plateforme au réseau des Bus de la Ville de Casablanca comptant plus de 700 nouveaux bus.

 **670K**  
Passagers/J

 **600+**  
Distributeurs

 **114**  
Tramways

 **+700**  
Bus



## Université

Implémentation d'un programme de cartes multiservices sans contact visant à améliorer la vie quotidienne des étudiants et accompagner leur mobilité au sein et à l'extérieur du campus. Il combine l'émission des cartes, les applications d'identité et d'authentification forte ainsi que l'accès aux services universitaires dématérialisés et aux services de paiement et de transport public.

 **150K**  
Porteurs



## Programme social

Programme gouvernemental national pour l'identification biométrique des bénéficiaires des filets sociaux en Guinée. La solution mise en œuvre inclut : l'identification et l'enrôlement des bénéficiaires, la vérification et mise à jour des données ainsi que l'interfaçage avec les bases de données des ministères et administrations partenaires.

 **500K**  
Bénéficiaires

# Indicateurs financiers

au 31 Décembre 2023

Le conseil d'administration de la société M2MGROUP SA s'est réuni le 20 Mars 2024 sous la présidence de Monsieur Redouan Bayed, pour examiner l'activité de la société et ses filiales et arrêter les comptes au 31 décembre 2023.

## COMPTES SOCIAUX

Indicateurs en dirhams	31/12/2023	31/12/2022
Chiffre d'affaires	49 002 809	40 045 260
Résultats d'exploitation	5 485 672	-14 829 495
Résultats Financiers	600 118	544 973
Résultats non courants	-9 303 956	44 604
Résultats nets	-3 354 927	-14 455 841

Malgré l'amélioration du résultat d'exploitation 2023 qui passe de -14,8 Mdhs à 5,5 Mdhs et résultant de l'augmentation du chiffre d'affaires, le résultat net social est impacté négativement par une charge exceptionnelle résultant de l'accord amiable avec la Direction Générale des Impôts pour le règlement définitif et irrévocable d'un montant de 8,3 MDHS, suite à un contrôle fiscal.

## COMPTES CONSOLIDÉS

Indicateurs en dirhams	31/12/2023	31/12/2022
Chiffres d'affaires consolidés	78 581 596	61 898 666
Résultats d'exploitation consolidés	-10 333 151	-45 334 316
Résultats non courants	-9 393 017	-808 356
Résultats nets consolidés	-21 602 353	-44 995 968
Résultat par action	-22,81	-51,89

Au terme de l'année 2023, le chiffre d'affaires consolidé s'établit à 79 MMAD, enregistrant une hausse de 27% par rapport au 31/12/2022.

Malgré la nette amélioration du résultat d'exploitation par rapport à l'année 2022 qui résulte de la hausse du chiffre d'affaires et la bonne maîtrise des charges d'exploitation, le résultat net consolidé est impacté négativement par une charge exceptionnelle, résultant de l'accord amiable avec la Direction Générale des Impôts pour le règlement définitif et irrévocable d'un montant de 9,9 MDHS, suite aux contrôles fiscaux.

# RSE et développement durable

## des principes ancrés dans la mission de M2M Group

Depuis sa création, M2M Group s'est engagé dans une stratégie de développement en tant qu'acteur innovant, responsable, ouvert sur le monde, et capable de se développer en créant une valeur-ajoutée durable pour l'ensemble des parties prenantes :

### Institutionnels

---

- Clients
- Partenaires industriels
- Partenaires distributeurs
- Organismes de régulation et de normalisation
- Universités et partenaires R&D
- Investisseurs et partenaires financiers
- Fournisseurs et sous-traitants

### Individus

---

- Usagers finaux
- Collaborateurs
- Étudiants et demandeurs d'emploi
- Société civile

## Le digital, source d'opportunités et de progrès pour tous

M2M Group place l'humain au centre de son action et s'engage auprès de ses parties prenantes à tirer le meilleur parti du digital pour délivrer des technologies et des services numériques durables, utiles et accessibles, partout, pour tous.

Convaincu que l'innovation et la convergence sont les piliers d'une valeur-ajoutée technologique productive et durable, M2M Group met ses expertises au centre d'une démarche d'intelligence collective qui associe les collaborateurs, les clients et l'ensemble des usagers pour :

- Rendre l'innovation utile au plus grand nombre de personnes,
- Continuer à délivrer des solutions durables, aux impacts positifs, qui intègrent de manière sécurisée et éthique les interactions entre le digital et la société.

M2M Group a fait le choix d'une démarche RSE simple, agile et collaborative pour contribuer à co-construire un monde durable où chacun a un rôle à jouer. Dans cette démarche, M2M Group a fixé six engagements qui porte son action en matière de RSE:

1. Partenaire de long-terme pour ses clients,
2. Employeur de référence,
3. Dialogue ouvert et constructif avec les parties prenantes,
4. Association de toute la chaîne de valeur à la démarche RSE,
5. Promotion des Éco-Gestes au quotidien,
6. Gestion éthique des relations avec les clients, fournisseurs et partenaires,

# Le capital humain

M2M Group œuvre au quotidien pour garantir un environnement de travail, de liberté et d'échange qui favorise l'épanouissement des collaborateurs et le développement de leurs compétences au sein d'une communauté animée par l'esprit d'excellence et l'envie de réussir ensemble.

Fidèle à sa culture d'innovation, M2M Group gère et développe son capital humain en associant les pratiques fondamentales du management RH aux nouvelles méthodes de pilotage et d'interactivité digitale, apportant ainsi un maximum de rigueur et d'agilité à toute la chaîne de valeur RH, qu'il s'agisse de : recrutement, développement des compétences, gestion des carrières, rémunération, mobilité interne, etc.

## Des domaines d'innovation RH

- 1 **MX Academy** : un pôle de formation et de certification continues des compétences managériales et professionnelles, offrant à tous les collaborateurs des parcours digitalisés inspirés des modèles e-learning et MOOC,
- 2 Un système innovant de **mentorat pour l'on-boarding** des nouvelles recrues et des stagiaires,
- 3 Un dispositif d'**évaluations RH 360°** basé sur des modèles d'interactivité avancée et d'intelligence artificielle,
- 4 Un **programme d'incentives** intégrant des mécanismes de récompense et de reconnaissance liés aux performances trimestrielles et annuelles et offrant également des options d'incentives à long-terme pour encourager l'engagement des managers et des collaborateurs dans la durée,
- 5 Une **approche inclusive** de tous les collaborateurs dans les processus de réflexion et de transformation stratégiques. Cette implication est assurée par la mise à disposition d'espaces numériques de partage, par la multiplication des moments d'échanges formels et informels avec le management ainsi que par le biais d'un programme de management participatif proposé aux jeunes talents leur permettant de prendre part en tant qu'invités aux réunions du comité exécutif ou aussi en tant que membres actifs dans des comités spécialisés.

## La responsabilité sociétale et environnementale

M2M Group est signataire, depuis 2007, du Pacte Mondial des Nations Unies dans la catégorie de reporting Global Compact Advanced (top 8%). Par cet engagement, M2M Group soutient les 10 principes relatifs au respect des droits humains, aux normes internationales du travail, à l'environnement et à la lutte contre la corruption et s'engage à promouvoir ces principes dans son écosystème les d'influence directe et à poursuivre les initiatives entreprises dans ce domaine.



### Mettre le digital au service de l'humain

De par ses activités en tant qu'acteur mondial de l'innovation digitale, M2M Group crée et met en œuvre des programmes qui contribuent à construire un monde innovant et inclusif.

Les technologies et les plateformes fournies par M2M Group contribuent à :

- Simplifier le quotidien et le mode de vie de millions d'utilisateurs à travers le monde,
- Favoriser l'inclusion financière, l'égalité des chances et le développement social,
- Sécuriser les identités, les échanges et les flux de transactions et de données,
- Anticiper les métiers et les écosystèmes numériques de demain.

### Protéger l'environnement tout au long de la chaîne de valeur

Les activités de M2M Group ont un impact modéré sur l'environnement. Bien que peu tangible, cet impact existe et nous œuvrons pour le minimiser.

En développant la digitalisation dans plusieurs domaines, M2M Group contribue à la généralisation des services dématérialisés en faveur de l'élimination du papier, de la réduction des déplacements et de la promotion de nouveaux modèles d'économie solidaire et collaborative.

En appui à ses activités intrinsèquement éco-responsables, M2M Group a également adopté depuis 2007 une politique environnementale interne, inspirée des bonnes pratiques de la norme ISO 14001, qui adresse les objectifs suivants :

- Optimiser la consommation énergétique,
- Rationaliser les déplacements des collaborateurs et encourager l'utilisation des modes de transport les moins polluants,
- Utiliser des produits respectueux de l'environnement,
- Promouvoir les éco-gestes auprès des collaborateurs,
- Évaluer l'engagement RSE des fournisseurs.

# Une gouvernance garante d'une création de valeur solide et pérenne

La gouvernance chez M2M Group assure non seulement le respect de la réglementation, mais aussi la vitalité de son business-model qui prône l'ouverture, l'excellence et l'intelligence collective.

Depuis sa création, en passant par le développement international, l'introduction en bourse et la diversification accrue de ses activités, M2M Group a continué d'enrichir son dispositif de gouvernance en le dotant de ressources et d'outils collaboratifs, lui permettant de jouer pleinement son rôle en tant que garant d'une création de valeur novatrice, durable et équitablement partagée.

## Le conseil d'administration

Le Conseil d'administration de M2M Group est garant de la vision du Groupe. Il détermine ses orientations stratégiques et veille à leur mise en œuvre. Il s'attache à promouvoir la création de valeur à long terme, en considération des enjeux économiques, technologiques, sociaux et environnementaux.

Ses 10 membres, dont les profils et les expériences sont variés, apportent au Groupe, outre une vision internationale, leurs expertises en technologies, en stratégies d'innovation, en gestion des risques, en approches managériales et en politiques RSE. Collectivement, ils représentent l'ensemble des parties prenantes et permettent au Groupe d'être en phase avec son écosystème et sa vision.

Le Conseil d'administration fonde son action sur les principes fédérateurs suivants :

- Un business-model centré sur l'innovation,
- Une stratégie de croissance équilibrée, stable et pérenne,
- Une culture de management participatif et de contrôle des risques,

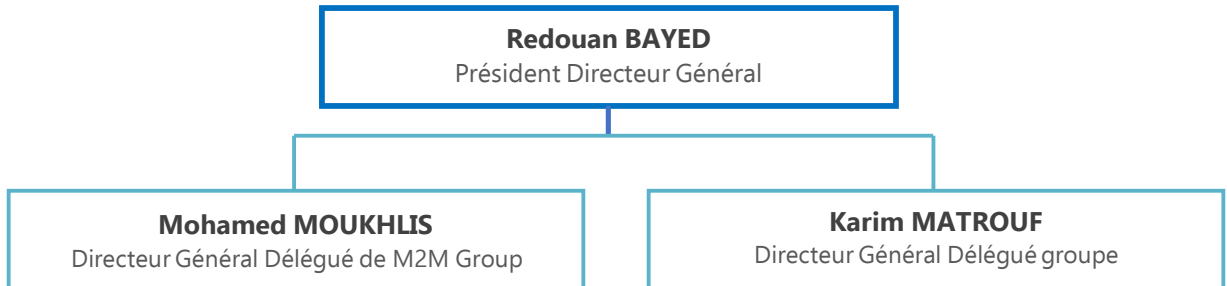
Les membres du conseil d'administration de M2M Group :

Nom	Mandat
Monsieur Redouan BAYED	Président du CA
Monsieur Abdelkrim MATROUF	Administrateur
Monsieur Mohamed MAIZI	Administrateur
Monsieur Mohamed MOUKHLIS	Administrateur
Monsieur Mostafa HABLI	Administrateur
Monsieur Rachid HANANE	Administrateur
Monsieur Mustapha Asmoun	Administrateur indépendant
Monsieur Sofian BAYED	Administrateur
RMK SA représentée par M. Redouan BAYED	Administrateur

# Direction du Groupe

La Direction du Groupe s'appuie sur une Direction Générale, un Comité de Direction, un Comité Exécutif et des Comités spécialisés.

La Direction Générale est représentée par le Président Directeur général et les Directeurs Généraux Délégués.



Les 8 membres du **Comité de Direction** de M2M Group supervisent l'organisation, le système de pilotage, les projets stratégiques ainsi que les fonctions et entités supports du Groupe. Ils participent à la réflexion stratégique du Groupe et à sa mise en œuvre.

Le **Comité Exécutif** du Groupe est composé des membres du Comdir et de top et middle managers des principales entités et directions fonctionnelles.

Afin d'appuyer le Conseil d'administration dans la réussite de ses missions, M2M Group a instauré des comités spécialisés avec des prérogatives précises et des compositions adéquates à leurs objectifs :

COMITÉ SPÉCIALISÉ	CHAMPS D'ACTION
1 Comité de nomination et de rémunération	Étudier et émettre des recommandations sur : <ul style="list-style-type: none"><li>- La nomination des dirigeants et directeurs exécutifs</li><li>- Les plans de succession des dirigeants</li><li>- Le système de rémunération des dirigeants et membres du comité exécutif</li><li>- Nomination et rémunération des administrateurs</li></ul>
2 Comité RH	Étudier, valider et piloter le déroulement des plans d'action RH en matière de : <ul style="list-style-type: none"><li>- Évaluations annuelles et suivi trimestriel des objectifs</li><li>- Plans de développement RH</li><li>- Politique globale de rémunération</li><li>- Fonctionnement de la direction RH</li></ul>
3 Comité Innovation	Étudier, valider et piloter l'exécution de ces éléments : <ul style="list-style-type: none"><li>- Le plan de développement des produits</li><li>- Les Programmes R&amp;D</li><li>- La Veille technologique et les benchmarks</li></ul>
4 Comité d'audit et du risque	Veiller à ce que le système d'audit et contrôle interne mis en place permette la maîtrise des risques et soutienne la performance globale du Groupe.

# Actionnariat et projet d'entreprise

Un actionnaire de référence garant du projet d'entreprise

Les éléments du projet d'entreprise

## Un modèle indépendant

Un modèle indépendant reposant sur une vision à long terme et sur la performance économique, dans le respect citoyen de toutes les parties prenantes.

## Une culture d'innovation

Une culture animée par la volonté et l'audace d'explorer de nouvelles voies et de créer des technologies innovantes qui permettent de mettre le digital au bénéfice de tous

## Le sens de l'excellence

Un modèle opérationnel agile et collaboratif qui permet de délivrer des programmes alignés sur leurs objectifs et ouverts sur des opportunités d'innovation et de convergence



## Relations avec les actionnaires

Le site web de M2M Group, [www.m2mgroup.com](http://www.m2mgroup.com), inclut l'ensemble des informations et des documentations qui présentent les activités, l'équipe dirigeante ainsi que l'actualité du Groupe sur les différents marchés.

La page dédiée à l'information financière accessible sur <https://www.m2mgroup.com/fr/investisors> met à la disposition des actionnaires et des partenaires de M2M Group l'ensemble des publications

### Liste des communiqués publiés durant l'année 2023 :

Communiqué	Date de publication
Indicateurs d'activité du 4ème trimestre 2022	28/02/2023
Résultats Financiers 2022	30/03/2023
Publication des comptes 2022	28/04/2023
Avis de convocation à l'AGO du	19/05/2023
Indicateurs d'activité du 1er trimestre 2023	31/05/2023
Post AGO	22/06/2023
Indicateurs d'activité du 2eme trimestre 2023	31/08/2023
Résultats Financiers Juin 2023	27/09/2023
Publication des comptes au 30/06/2023	28/09/2023
Indicateurs d'activité du 3eme trimestre 2023	30/11/2023

# Rapport Financier 2023

# Indicateurs financiers

au 31 Décembre 2022

Le conseil d'administration de la société M2MGROUP SA s'est réuni le 20 Mars 2024 sous la présidence de Monsieur Redouan Bayed, pour examiner l'activité de la société et ses filiales et arrêter les comptes au 31 décembre 2023.

## COMPTES SOCIAUX

Indicateurs en dirhams	31/12/2023	31/12/2022
Chiffre d'affaires	49 002 809	40 045 260
Résultats d'exploitation	5 485 672	-14 829 495
Résultats Financiers	600 118	544 973
Résultats non courants	-9 303 956	44 604
Résultats nets	-3 354 927	-14 455 841

Malgré l'amélioration du résultat d'exploitation 2023 qui passe de -14,8 Mdhs à 5,5 Mdhs et résultant de l'augmentation du chiffre d'affaires, le résultat net social est impacté négativement par une charge exceptionnelle résultant de l'accord amiable avec la Direction Générale des Impôts pour le règlement définitif et irrévocable d'un montant de 8,3 MDHS, suite à un contrôle fiscal.

## COMPTES CONSOLIDÉS

Indicateurs en dirhams	31/12/2023	31/12/2022
Chiffres d'affaires consolidés	78 581 596	61 898 666
Résultats d'exploitation consolidés	-10 333 151	-45 334 316
Résultats non courants	-9 393 017	-808 356
Résultats nets consolidés	-21 602 353	-44 995 968
Résultat par action	-22,81	-51,89

Au terme de l'année 2023, le chiffre d'affaires consolidé s'établit à 79 MMAD, enregistrant une hausse de 27% par rapport au 31/12/2022.

Malgré la nette amélioration du résultat d'exploitation par rapport à l'année 2022 qui résulte de la hausse du chiffre d'affaires et la bonne maîtrise des charges d'exploitation, le résultat net consolidé est impacté négativement par une charge exceptionnelle, résultant de l'accord amiable avec la Direction Générale des Impôts pour le règlement définitif et irrévocable d'un montant de 9,9 MDHS, suite aux contrôles fiscaux.

# Etats financiers 2023

# Comptes sociaux

31/12/2023

ACTIF	EXERCICE			Exercice
	Brut	Amort et provisions	Net	Précédent
			Net	Net
<b>IMMOBILISATIONS EN NON VALEURS (A)</b>	<b>0,00</b>	<b>0,00</b>	<b>0,00</b>	<b>0,00</b>
* Frais préliminaires	0,00	0,00	0,00	0,00
* Charges à répartir sur plusieurs exercices	0,00	0,00	0,00	0,00
* Primes de remboursement des obligations				
<b>IMMOBILISATIONS INCORPORELLES (B)</b>	<b>81 158 709,86</b>	<b>71 409 023,72</b>	<b>9 749 686,14</b>	<b>11 020 999,34</b>
* Immobilisation en recherche et développement	78 898 595,26	69 177 284,12	9 721 311,14	10 943 790,34
* Brevets, marques, droits et valeurs similaires	2 260 114,60	2 231 739,60	28 375,00	77 209,00
* Fonds commercial				
* Autres immobilisations incorporelles				
<b>IMMOBILISATIONS CORPORELLES (C)</b>	<b>4 841 894,62</b>	<b>4 458 109,46</b>	<b>383 785,16</b>	<b>350 499,07</b>
* Terrains				
* Constructions				
* Installations techniques, matériel et outillage				
* Matériel transport	9 991,67	9 991,67	0,00	0,00
* Mobilier, matériel de bureau et aménagement divers	4 823 851,45	4 440 066,29	383 785,16	350 499,07
* Autres immobilisations corporelles	8 051,50	8 051,50	0,00	0,00
* Immobilisations corporelles en cours				
<b>IMMOBILISATIONS FINANCIERES (D)</b>	<b>177 478 328,00</b>	<b>17 472 306,24</b>	<b>160 006 021,76</b>	<b>143 104 821,76</b>
* Prêts immobilisés				
* Autres créances financières	498 228,00		498 228,00	498 228,00
* Titres de participation	176 980 100,00	17 472 306,24	159 507 793,76	142 606 593,76
* Autres titres immobilisés				
<b>ECARTS DE CONVERSION -ACTIF (E)</b>				
* Diminution des créances immobilisées				
* Augmentation des dettes financières				
<b>TOTAL I (A+B+C+D+E)</b>	<b>263 478 932,48</b>	<b>93 339 439,42</b>	<b>170 139 493,06</b>	<b>154 476 320,17</b>
<b>STOCKS (F)</b>	<b>206 271,50</b>	<b>206 271,50</b>	<b>0,00</b>	<b>0,00</b>
* Marchandises	0,00			
* Matières et fournitures, consommables	206 271,50	206 271,50	0,00	0,00
* Produits en cours				
* produits intermédiaires et produits résiduels				
* Produits finis				
<b>CREANCES DE L'ACTIF CIRCULANT (G)</b>	<b>171 326 108,55</b>	<b>81 562 907,69</b>	<b>89 763 200,86</b>	<b>97 642 911,46</b>
* Fournis. débiteurs, avances et acomptes	38 728,80		38 728,80	0,00
* Clients et comptes rattachés	162 728 152,37	81 562 907,69	81 165 244,67	88 614 568,46
* Personnel	0,00		0,00	0,00
* Etat	6 197 514,76		6 197 514,76	6 353 153,49
* Comptes d'associés			0,00	0,00
* Autres débiteurs	282 831,06		282 831,06	658 444,75
* Comptes de régularisation-Actif	2 078 881,57		2 078 881,57	2 016 744,75
<b>TITRES VALEURS DE PLACEMENT (H)</b>	<b>0,00</b>		<b>0,00</b>	<b>0,00</b>
<b>ECARTS DE CONVERSION-ACTIF (I)</b>	<b>55 343,82</b>		<b>55 343,82</b>	<b>130 266,83</b>
. (Eléments circulants)				
<b>TOTAL II (F+G+H+I)</b>	<b>171 587 723,87</b>	<b>81 769 179,19</b>	<b>89 818 544,68</b>	<b>97 773 178,29</b>
<b>TRESORERIE-ACTIF</b>	<b>16 579 815,52</b>	<b>0,00</b>	<b>16 579 815,52</b>	<b>30 708 504,91</b>
* Chèques et valeurs à encaisser			0,00	0,00
* Banques, TG et CCP	16 571 457,52	0,00	16 571 457,52	30 700 146,91
* Caisse, Régie d'avances et accreditifs	8 358,00		8 358,00	8 358,00
<b>TOTAL III</b>	<b>16 579 815,52</b>	<b>0,00</b>	<b>16 579 815,52</b>	<b>30 708 504,91</b>
<b>TOTAL GENERAL I+II+III</b>	<b>451 646 471,87</b>	<b>175 108 618,61</b>	<b>276 537 853,26</b>	<b>282 958 003,37</b>

# Comptes sociaux

		<b>BILAN (PASSIF)</b>		<b>31/12/2023</b>	
		<b>PASSIF</b>		<b>Exercice</b>	
				<b>Exercice</b>	
				<b>Précédent</b>	
	<b>CAPITAUX PROPRES</b>				
	* Capital social ou personnel (1)	64 777 700,00		64 777 700,00	
	* Moins : actionnaires, capital souscrit non appelé capital appelé dont versé.....				
	* Prime d'émission, de fusion, d'apport	10 281 257,33		10 281 257,33	
	* Ecart de réévaluation				
F	* Réserve légale	6 477 770,00		6 477 770,00	
I					
N	* Autres réserves				
A	* Report à nouveau (2)	161 231 609,38		175 687 450,02	
N	* Résultat nets en instance d'affectation (2)	0,00		0,00	
C	* Résultat net de l'exercice (2)	<b>-3 354 926,57</b>		<b>-14 455 840,64</b>	
E	<b>Total des capitaux propres (A)</b>	<b>239 413 410,15</b>		<b>242 768 336,71</b>	
M	<b>CAPITAUX PROPRES ASSIMILES (B)</b>				
N	* Subvention d'investissement				
T	* Provisions réglementées				
P					
E					
R	<b>DETTES DE FINANCEMENT (C)</b>				
M	* Emprunts obligataires				
N	* Autres dettes de financement				
E					
N					
T					
	<b>PROVISIONS DURABLES POUR RISQUES ET CHARGES (D)</b>				
	* Provisions pour risques				
	* Provisions pour charges				
	<b>ECARTS DE CONVERSION-PASSIF (E)</b>				
	* Augmentation des créances immobilisées				
	* Diminution des dettes de financement				
	<b>Total I(A+B+C+D+E)</b>	<b>239 413 410,15</b>		<b>242 768 336,71</b>	
	<b>DETTES DU PASSIF CIRCULANT (F)</b>	<b>33 737 715,04</b>		<b>35 895 139,64</b>	
	* Fournisseurs et comptes rattachés	9 303 078,13		14 211 391,64	
	* Clients créditeurs, avances et acomptes	141 523,50		141 523,50	
	* Personnel	1 612 559,01		1 805 803,29	
	* Organisme sociaux	837 207,23		1 100 880,48	
	* Etat	17 566 600,19		14 952 043,74	
	* Comptes d'associés	0,00		0,00	
	* Autres créanciers	0,00		0,00	
	* Comptes de régularisation passif	4 276 746,99		3 683 496,99	
	<b>AUTRES PROVISIONS POUR RISQUES ET CHARGES (G)</b>	<b>2 994 066,50</b>		<b>3 068 989,51</b>	
	<b>ECARTS DE CONVERSION-PASSIF (Eléments circulants) (H)</b>	<b>392 661,57</b>		<b>1 225 537,50</b>	
	<b>Total II (F+G+H)</b>	<b>37 124 443,11</b>		<b>40 189 666,65</b>	
	<b>TRESORERIE-PASSIF</b>	<b>0,00</b>		<b>0,00</b>	
	* Crédits d'escompte				
	* Crédits de trésorerie				
	* Banques ( soldes créditeurs )	0,00		0,00	
	<b>Total III</b>	<b>0,00</b>		<b>0,00</b>	
	<b>TOTAL GENERAL I+II+III</b>	<b>276 537 853,26</b>		<b>282 958 003,37</b>	

# Comptes sociaux

## COMPTE DE PRODUITS ET CHARGES

	NATURE	OPERATIONS		31/12/2023 TOTAUX DE L'EXERCICE	31/12/2022 TOTAUX DE L'EXERCICE PRECEDENT
		Propres à l'exercice	concernant les exercices précédent		
<b>E</b>	<b>I</b>	<b>PRODUITS D'EXPLOITATION</b>			
<b>X</b>		* Ventes de marchandises (en l'état)	0,00	0,00	0,00
<b>P</b>		* Ventes de biens et services produits <b>chiffre d'affaires</b>	49 002 809,32 <b>49 002 809,32</b>	49 002 809,32 <b>49 002 809,32</b>	40 045 259,81 <b>40 045 259,81</b>
<b>O</b>		* Variation de stocks de produits (1)			
<b>I</b>		* Immobilisations produites par l'entre- prise pour elle-même			
<b>A</b>		* Subventions d'exploitation			
<b>T</b>		* Autres produits d'exploitation			
<b>I</b>		* Reprises d'exploitation- transfert de charges	4 694 325,91	4 694 325,91	2 212 033,27
<b>O</b>					
<b>N</b>		<b>Total I</b>	<b>53 697 135,23</b>	<b>53 697 135,23</b>	<b>42 257 293,08</b>
	<b>II</b>	<b>CHARGES D'EXPLOITATION</b>			
		* Achats revendus(2) de marchandises			
		* Achats consommés(2) de matières et fournitures	7 881 481,87	7 881 481,87	10 004 287,78
		* Autres charges externes	7 571 795,75	7 571 795,75	10 617 033,98
		* Impôts et taxes	295 919,81	295 919,81	296 463,57
		* Charges de personnel	20 290 805,74	20 290 805,74	24 196 275,78
		* Autres charges d'exploitation	0,00	0,00	
		* Dotations d'exploitation	12 171 460,32	12 171 460,32	11 972 726,72
		<b>Total II</b>	<b>48 211 463,49</b>	<b>48 211 463,49</b>	<b>57 086 787,83</b>
	<b>III</b>	<b>RESULTAT D'EXPLOITATION (I-II)</b>		<b>5 485 671,74</b>	<b>-14 829 494,75</b>
<b>F</b>	<b>IV</b>	<b>PRODUITS FINANCIERS</b>			
<b>I</b>		* Produits des titres de partic. et autres titres immobilisés	0,00	0,00	0,00
<b>N</b>		* Gains de change	64 678,25	64 678,25	169 088,38
<b>A</b>		* Intérêts et autres produits financiers	715 176,51	715 176,51	360 589,17
<b>N</b>		* Reprises financier : transfert charges	130 266,83	130 266,83	341 830,90
<b>C</b>		<b>Total IV</b>	<b>910 121,59</b>	<b>910 121,59</b>	<b>871 508,45</b>
<b>I</b>	<b>V</b>	<b>CHARGES FINANCIERES</b>			
<b>E</b>		* Charges d'intérêts	42 832,29	42 832,29	37 937,67
<b>R</b>		* Pertes de change	211 827,50	211 827,50	158 330,70
<b>S</b>		* Autres charges financières			
		* Dotations financières	55 343,82	55 343,82	130 266,83
		<b>Total V</b>	<b>310 003,61</b>	<b>310 003,61</b>	<b>326 535,20</b>
	<b>VI</b>	<b>RESULTAT FINANCIER (IV-V)</b>		<b>600 117,98</b>	<b>544 973,25</b>
	<b>VII</b>	<b>RESULTAT COURANT</b>		<b>6 085 789,72</b>	<b>-14 284 521,50</b>

# Comptes sociaux

## COMPTE DE PRODUITS ET CHARGES (suite)

	NATURE	OPERATIONS		TOTAUX DE L'EXERCICE .3=2+1	TOTAUX DE L'EXERCICE .3=2+1
		Propres à l'exercice	exercices précédents		
		1	2		
<b>VII</b>	<b>RESULTAT COURANT (reports)</b>			<b>6 085 789,72</b>	<b>-14 284 521,50</b>
N O N C O U R A N T	<b>VIII PRODUITS NON COURANTS</b>				
	* Produits des cessions d'immobilisations			0,00	0,00
	* Subventions d'équilibre				
	* Reprises sur subventions d'investissement				
	* Autres produits non courants	93 857,40		93 857,40	55 647,58
	* Reprises non courantes ; transferts de charges			0,00	0,00
	<b>Total VIII</b>	<b>93 857,40</b>		<b>93 857,40</b>	<b>55 647,58</b>
	<b>IX CHARGES NON COURANTES</b>				
	* Valeurs nettes d'amortissements des immobilisations cédées	0,00		0,00	0,00
	* Subventions accordées				
* Autres charges non courantes	9 397 813,68		9 397 813,68	11 043,72	
* Dotations non courantes aux amortissements et aux provisions	0,00		0,00	0,00	
<b>Total IX</b>	<b>9 397 813,68</b>		<b>9 397 813,68</b>	<b>11 043,72</b>	
<b>X</b>	<b>RESULTAT NON COURANT (VIII-IX)</b>			<b>-9 303 956,28</b>	<b>44 603,86</b>
<b>XI</b>	<b>RESULTAT AVANT IMPOTS (VII+X)</b>			<b>-3 218 166,57</b>	<b>-14 239 917,64</b>
<b>XII</b>	<b>IMPOTS SUR LES BENEFICES</b>			<b>136 760,00</b>	<b>215 923,00</b>
<b>XIII</b>	<b>RESULTAT NET (XI-XII)</b>			<b>-3 354 926,57</b>	<b>-14 455 840,64</b>

<b>XIV</b>	<b>TOTAL DES PRODUITS (I+IV+VIII)</b>			<b>54 701 114,21</b>	<b>43 184 449,11</b>
<b>XV</b>	<b>TOTAL DES CHARGES (II+V+IX+XII)</b>			<b>58 056 040,78</b>	<b>57 640 289,75</b>
<b>XVI</b>	<b>RESULTAT NET (total des produits-total des charges)</b>			<b>-3 354 926,57</b>	<b>-14 455 840,64</b>

# Comptes sociaux

## ETAT DES SOLDES DE GESTION (E.S.G)

I. Tableau de formation des Résultats (T.F.R)

3Exercice Du 31/12/2023

			Exercice	Exercice Précédent	
	1	+	Ventes de Marchandises ( en l'état)	0,00	0,00
	2	-	Achats revendus de marchandises	0,00	0,00
<b>I</b>		=	<b>MARGE BRUTES VENTES EN L'ETAT</b>	<b>0,00</b>	<b>0,00</b>
<b>II</b>		+	<b>PRODUCTION DE L'EXERCICE (3+4+5)</b>	<b>49 002 809,32</b>	<b>40 045 259,81</b>
	3		Ventes de biens et services produits	49 002 809,32	40 045 259,81
	4		Variation stocks produits	0,00	0,00
	5		Immobilisations produites par l'entreprise pour elle même	0,00	0,00
<b>III</b>		-	<b>CONSOMMATIONS DE L'EXERCICE(6+7)</b>	<b>15 453 277,62</b>	<b>20 621 321,76</b>
	6		Achats consommés de matières et fournitures	7 881 481,87	10 004 287,78
	7		Autres charges externes	7 571 795,75	10 617 033,98
<b>IV</b>		=	<b>VALEUR AJOUTEE (I+II-III)</b>	<b>33 549 531,70</b>	<b>19 423 938,05</b>
	8	+	Subventions d'exploitation	0,00	0,00
	9	-	Impôts et taxes	295 919,81	296 463,57
	10	-	Charges de personnel	20 290 805,74	24 196 275,78
<b>V</b>		=	<b>EXCEDENT BRUT D'EXPLOITATION (EBE) OU INSUFFISANCE BRUTE D'EXPLOITATION(IBE)</b>	<b>12 962 806,15</b>	<b>-5 068 801,30</b>
	11	+	Autres produits d'exploitation	0,00	0,00
	12	-	Autres charges d'exploitation	0,00	0,00
	13	+	Reprises d'exploitation. transferts de charges	4 694 325,91	2 212 033,27
	14	-	Dotations d'exploitation	12 171 460,32	11 972 726,72
<b>VI</b>		=	<b>RESULTAT D'EXPLOITATION(+ ou -)</b>	<b>5 485 671,74</b>	<b>-14 829 494,75</b>
<b>VII</b>		+/-	<b>RESULTAT FINANCIER</b>	<b>600 117,98</b>	<b>544 973,25</b>
<b>VIII</b>		=	<b>RESULTAT COURANT</b>	<b>6 085 789,72</b>	<b>-14 284 521,50</b>
<b>IX</b>		+/-	<b>RESULTAT NON COURANT(+ ou -)</b>	<b>-9 303 956,28</b>	<b>44 603,86</b>
	15	-	Impôts sur les résultats	136 760,00	215 923,00
<b>X</b>		=	<b>RESULTAT NET DE L'EXERCICE</b>	<b>-3 354 926,57</b>	<b>-14 455 840,64</b>

## II. CAPACITE D'AUTOFINANCEMENT (C.A.F.) - AUTOFINANCEMENT

	1		Résultat net de l'exercice		
			Bénéfice +	-3 354 926,57	-14 455 840,64
			Perte -		
	2	+	Dotations d'exploitation (1)	4 220 053,16	4 794 586,91
	3	+	Dotations financières (1)		
	4	+	Dotations non courantes(1)		
	5	-	Reprises d'exploitation(2)		
	6	-	Reprises financières(2)		
	7	-	Reprises non courantes(2)		
	8	-	Produits des cessions d'immobilisation		
	9	+	Valeurs nettes d'amortiss. des immo. cédées		
<b>I</b>			<b>CAPACITE D'AUTOFINANCEMENT (C.A.F.)</b>	<b>865 126,59</b>	<b>-9 661 253,73</b>
	10		Distributions de bénéfices		
<b>II</b>			<b>AUTOFINANCEMENT</b>	<b>865 126,59</b>	<b>-9 661 253,73</b>

# Comptes sociaux

## TABLEAU DE FINANCEMENT AU 31/12/2023

SYNTHESE DES MASSES DU BILAN	Exercice	Exercice	VARIATIONS	
		Précédent	EMPLOIS	RESSOURCES
1 Financement permanent	239 413 410,15	242 768 336,71	3 354 926,57	0,00
2 Moins Actif immobilisé	170 139 493,06	154 476 320,17	15 663 172,89	0,00
<b>3 FONDS DE ROULEMENT FONCTIONNEL</b>	<b>69 273 917,09</b>	<b>88 292 016,54</b>	<b>19 018 099,46</b>	<b>0,00</b>
4 Actif circulant	89 818 544,68	97 773 178,29	0,00	7 954 633,61
5 Moins Passif circulant	37 124 443,11	40 189 666,65	3 065 223,54	0,00
<b>6 BESOIN DE FINANCEMENT GLOBAL</b>	<b>52 694 101,57</b>	<b>57 583 511,63</b>	<b>0,00</b>	<b>4 889 410,07</b>
<b>7 TRESORERIE NETTE ( Actif - Passif )</b>	<b>16 579 815,52</b>	<b>30 708 504,91</b>	<b>0,00</b>	<b>14 128 689,39</b>
EMPLOIS ET RESSOURCES	EXERCICE		EXERCICE PRECEDENT	
	EMPLOIS	RESSOURCES	EMPLOIS	RESSOURCES
<b>I. RESSOURCES STABLES DE L'EXERCICE</b>				
<b>AUTOFINANCEMENT</b>	<b>0,00</b>	<b>865 126,59</b>	<b>9 661 253,73</b>	
- Capacité d'autofinancement	0,00	865 126,59	9 661 253,73	
- Distribution de bénéfices	0,00		0,00	
<b>CESSIONS ET REDUCTIONS DES IMMOBILISATIONS</b>		<b>0,00</b>		<b>0,00</b>
- Cessions d'immobilisations incorporelles				
- Cessions d'immobilisations corporelles				
- Cessions d'immobilisations financières				
- Récupérations sur créances immobilisées		0,00		0,00
<b>AUGMENTATION DES CAPITAUX PROPRES ET ASSIMILES</b>		<b>0,00</b>		<b>0,00</b>
- Augmentations de capital, apports				
- Subventions d'investissement				
<b>AUGMENTATION DES DETTES DE FINANCEMENT ( Net de primes de rembours. )</b>				
<b>TOTAL I - RESSOURCES STABLES</b>	<b>0,00</b>	<b>865 126,59</b>	<b>9 661 253,73</b>	<b>0,00</b>
<b>II. EMPLOIS STABLES DE L'EXERCICE</b>				
<b>ACQUISITIONS ET AUGMENTATIONS DES IMMOBILISATIONS</b>	<b>19 883 226,05</b>		<b>2 256 139,87</b>	
- Acquisitions d'immobilisations incorporelles	2 784 925,55		2 166 033,27	
- Acquisitions d'immobilisations corporelles	197 100,50		90 106,60	
- Acquisitions d'immobilisations financières	16 901 200,00			
- Augmentation des créances immobilisées				
<b>REMBOURSEMENT DE CAPITAUX PROPRES</b>				
<b>REMBOURSEMENT DES DETTES DE FINANCEMENT</b>				
<b>EMPLOIS EN NON VALEURS</b>				
<b>TOTAL II - EMPLOIS STABLES</b>	<b>19 883 226,05</b>	<b>0,00</b>	<b>2 256 139,87</b>	<b>0,00</b>
<b>III. VARIATION DU BESOIN DE FINANCEMENT GLOBAL ( B.F.G )</b>	<b>0,00</b>	<b>4 889 410,07</b>	<b>0,00</b>	<b>19 484 386,03</b>
<b>IV. VARIATION DE LA TRESORERIE</b>	<b>0,00</b>	<b>14 128 689,39</b>	<b>7 566 992,43</b>	<b>0,00</b>
<b>TOTAL GENERAL</b>	<b>19 883 226,05</b>	<b>19 883 226,05</b>	<b>19 484 386,03</b>	<b>19 484 386,03</b>

# Comptes sociaux

**M2M GROUP**

**TABLEAU DES IMMOBILISATIONS AUTRES QUE FINANCIERES** Exercice Du 01/01/2023 Au 31/12/2023

NATURE	MONTANT BRUT	AUGMENTATION			DIMINUTION			MONTANT BRUT FIN EXERCICE
	DEBUT EXERCICE	Acquisition	Retrait	Virement	Cession	Retrait	Virement	
<b>IMMOBILISATION EN NON-VALEURS</b>	<b>0,00</b>	<b>0,00</b>	<b>0,00</b>	<b>0,00</b>	<b>0,00</b>	<b>0,00</b>	<b>0,00</b>	<b>0,00</b>
* Frais préliminaires								
* Charges à répartir sur plusieurs exercices								
* Primes de remboursement obligations								
<b>* IMMOBILISATIONS INCORPORELLES</b>	<b>78 373 784,31</b>	<b>2 784 925,55</b>	<b>0,00</b>	<b>0,00</b>	<b>0,00</b>	<b>0,00</b>	<b>0,00</b>	<b>81 158 709,86</b>
* Immobilisation en recherche et développement	76 113 669,71	2 784 925,55						78 898 595,26
* Brevets, marques, droits et valeurs similaires	2 260 114,60							2 260 114,60
* Fonds commercial								
* Autres immobilisations incorporelles								
<b>IMMOBILISATIONS CORPORELLES</b>	<b>4 644 794,12</b>	<b>197 100,50</b>	<b>0,00</b>	<b>0,00</b>	<b>0,00</b>	<b>0,00</b>	<b>0,00</b>	<b>4 841 894,62</b>
* Terrains								
* Constructions								
* Installat. techniques, matériel et outillage								
* Matériel de transport	9 991,67							9 991,67
* Mobilier, matériel bureau et aménagements	4 626 750,95	197 100,50						4 823 851,45
* Autres immobilisations corporelles	8 051,50							8 051,50
* Immobilisations corporelles en cours								

# Comptes sociaux

## TABLEAU DES AMORTISSEMENTS

Exercice Du 01/01/2023 Au 31/12/2023

NATURE	Cumul début exercice	Dotation de l'exercice	Amortissements sur immobilis-sorties	Cumul d'amortissement fin exercice
<b>IMMOBILISATION EN NON-VALEURS</b>	<b>0,00</b>	<b>0,00</b>	<b>0,00</b>	<b>0,00</b>
* Frais préliminaires	0,00			0,00
* Charges à répartir sur plusieurs exercices	0,00			0,00
* Primes de remboursement des obligations				
<b>IMMOBILISATIONS INCORPORELLES</b>	<b>67 352 784,97</b>	<b>4 056 238,75</b>	<b>0,00</b>	<b>71 409 023,72</b>
* Immobilisation en recherche et développement	65 169 879,37	4 007 404,75		69 177 284,12
* Brevets, marques droits et valeurs similaires	2 182 905,60	48 834,00		2 231 739,60
* Fonds commercial				
* Autres immobilisations incorporelles				
<b>IMMOBILISATIONS CORPORELLES</b>	<b>4 294 295,05</b>	<b>163 814,41</b>	<b>0,00</b>	<b>4 458 109,46</b>
* Terrains				
* Constructions				
* Installations techniques; matériel et outillage				
* Matériel de transport	9 991,68	0,00		9 991,68
* Mobilier, matériel de bureau et aménagements	4 276 251,87	163 814,41		4 440 066,28
* Autres immobilisations corporelles	8 051,50	0,00		8 051,50
* Immobilisations corporelles en cours				

# Comptes sociaux

## ETAT A2 : ETAT DES DEROGATIONS AU 31/12/2023

INDICATION DES DEROGATIONS	JUSTIFICATION DES DEROGATIONS	INFLUENCE DES DEROGATIONS SUR LE PATRIMOINE, LA SITUATION FINANCIERE ET LES RESULTATS
I - Dérogations aux principes comptables fondamentaux  <b>NEANT</b>	  <b>NEANT</b>	  <b>NEANT</b>
II - Dérogations aux méthodes d'évaluation  <b>NEANT</b>	  <b>NEANT</b>	  <b>NEANT</b>
III - Dérogations aux règles d'établissement et de présentation des états de synthèse  <b>NEANT</b>	  <b>NEANT</b>	  <b>NEANT</b>

## ETAT A3 : ETAT DES CHANGEMENTS DE METHODES AU 31/12/2023

NATURE DES CHANGEMENTS	JUSTIFICATION DES CHANGEMENTS	INFLUENCE SUR LE PATRIMOINE, LA SITUATION FINANCIERE ET LES RESULTATS
I - Changements affectant les méthodes d'évaluation - <b><u>NEANT</u></b> -		  <b>NEANT</b>
II - Changements affectant les règles de présentation  <b><u>NEANT</u></b> -		  <b><u>NEANT</u></b>

# Comptes sociaux

## TABLEAU D'AFFECTION DES RESULTATS INTERVENUE AU COURS DE L'EXERCICE

Exercice Clos Le 31/12/2023

	MONTANT		MONTANT
<b>A. ORIGINE DES RESULTATS A AFFECTER</b> (Décision du 29 juin 2021)		<b>B. AFFECTATION DES RESULTATS</b>	
- Report à nouveau	175 687 450,02	- Réserve légale	
- Résultats nets en instance d'affectation		- Autres réserves	
- Résultat net de l'exercice	-14 455 840,64	- Dividendes	0,00
- Prélèvements sur les réserves		- Autres affectations	
- Autres prélèvements		- Report à nouveau	161 231 609,38
<b>TOTAL A</b>	<b>161 231 609,38</b>	<b>TOTAL B</b>	<b>161 231 609,38</b>

# Comptes sociaux

## ETAT A1 : PRINCIPALES METHODES D'EVALUATION SPECIFIQUES A L'ENTREPRISE

31/12/2023

### INDICATION DES METHODES D'EVALUATION APPLIQUEES PAR L'ENTREPRISE

#### I - ACTIF IMMOBILISE

##### A - EVALUATION A L'ENTREE

- |                                    |   |
|------------------------------------|---|
| 1 - Immobilisations en non-valeurs | Cout d'acquisition y compris frais d'approche |
| 2 - Immobilisations incorporelles  | Cout d'acquisition y compris frais d'approche |
| 3 - Immobilisations corporelles    | Cout d'acquisition y compris frais d'approche |
| 4 - Immobilisations financières    | Prix d'acquisition                            |

##### B - CORRECTIONS DE VALEUR

- |  |          |
|--|----------|
| 1 - Méthodes d'amortissements                                | Linéaire |
| 2 - Méthodes d'évaluation des provisions pour dépréciation   | N.A      |
| 3 - Méthodes de détermination des écarts de conversion-actif | N.A      |

#### II - ACTIF CIRCULANT (hors trésorerie)

##### A - EVALUATION A L'ENTREE

- |                                   |   |
|-----------------------------------|---|
| 1 - Stocks                        | Cout d'acquisition y compris frais d'approche |
| 2 - Créances                      | Valeur nominale                               |
| 3 - Titres et valeurs de placemer | Valeur nominale                               |

##### B - CORRECTIONS DE VALEUR

- |  |                           |
|--|---------------------------|
| 1 - Méthodes d'évaluation des provisions pour dépréciation   | Valeur nominale           |
| 2 - méthodes de détermination des écarts de conversion actif | Selon le cours de cloture |

#### III - FINANCEMENT PERMANENT

- |   |     |
|---|-----|
| 1 - Méthodes de réévaluation  | N.A |
| 2 - méthodes d'évaluation des provisions règlementées                     | N.A |
| 3 - Dettes de financement permanent                                       | N.A |
| 4 - Méthodes d'évaluation des provisions durables pour risques et charges | N.A |
| 5 - Méthodes de détermination des écarts de conversion passif             | N.A |

#### IV - PASSIF CIRCULANT (hors trésorerie)

- |   |                          |
|---|--------------------------|
| 1 - Dettes du passif circulant  | Valeur nominale          |
| 2 - Méthodes d'évaluation des provisions durables pour risques et charges | Valeur nominale          |
| 3 - Méthodes de détermination des écarts de conversion passif             | Selon le taux de cloture |

#### V - TRESORERIE

- |  |                 |
|--|-----------------|
| 1 - Trésorerie - actif                                     | Valeur nominale |
| 2 - Trésorerie - passif                                    | Valeur nominale |
| 3 - Méthodes d'évaluation des provisions pour dépréciation | N.A             |

# Comptes sociaux

## DETAIL DE LA TAXE SUR LA VALEUR AJOUTEE

Exercice Clos

Le 31/12/2023

NATURE	solde au début de l'exercice	Opérations comptables de l'exercice	Déclarations T.V.A de l'exercice	Solde fin d'exercice (1+2-3=4)
<b>A. T.V.A. Facturée</b>	<b>13 762 104,95</b>	<b>7 944 965,69</b>	<b>8 109 919,00</b>	<b>13 597 151,64</b>
<b>B. T.V.A. Récupérable</b>	<b>1 648 037,83</b>	<b>2 654 233,35</b>	<b>2 970 938,13</b>	<b>1 331 333,05</b>
* sur charges	1 648 037,83	2 654 233,35	2 970 938,13	1 331 333,05
* sur immobilisations				
<b>C. T.V.A. due ou crédit de</b>				
<b>T.V.A = (A - B)</b>	<b>12 114 067,11</b>	<b>5 290 732,34</b>	<b>5 138 980,87</b>	<b>12 265 818,58</b>

# Comptes sociaux

## M2MGROUP TABLEAU DES PLUS OU MOINS VALUES SUR CESSIONS OU RETRAITS D'IMMOBILISATIONS 31/12/2023

Date de Cession ou de retrait	Compte Principal	Montant Brut	Amortissements Cumulés	Valeur nette d'amortissements	Produits de cessions	Plus Values	Moins Values
<b>TOTAL</b>		<b>0,00</b>	<b>0,00</b>	<b>0,00</b>	<b>0,00</b>	<b>0,00</b>	<b>0,00</b>

## TABLEAU DES TITRES DE PARTICIPATION

Exercice Clos Le 31/12/2023

Raison sociale de la société émettrice	Secteur d'activité	IF	Capital social	Participation au capital	Prix d'acquisition global	Valeur comptable nette	Extrait des derniers états de synthèse de la société émettrice			Produits inscrits au C.P.C de l'exercice
							Date de clôture	Situation nette	résultat net	
NAPS	Gestion des moyens de paiement		148 000 000,00	60,26%	86 726 400,00		31/12/2023	21 481 565,77	-18 607 450,77	34 080 578,13
ASSIAQA CARD	Permis de conduire électronique		69 000 000,00	75,85%	90 253 700,00		31/12/2023	98 432 671,96	-578 731,52	0,00
<b>TOTAL</b>			<b>217 000 000,00</b>		<b>176 980 100,00</b>			<b>119 914 237,73</b>	<b>-19 186 182,29</b>	<b>34 080 578,13</b>

# Comptes sociaux

M2M GROUP SA

## TABLEAU DES BIENS EN CRÉDIT-BAIL

Exercice Clos Le 31/12/2023

Rubrique	Date de la 1ère échéance	Durée du Contrat en Mois	Valeur estimée du bien à la date du contrat	Durée théorique d'amorti du bien	Cumul des exercices précédents	Mt de l'exercice des redevances	redevance restant à payer		Prix d'achat résiduel en fin de contrat
							A moins d'un an	A plus d'un an	
MATERIEL INFORMATIQUE	25/12/2018	48	367 660,00	4 ans	501 001,45	0,00	0,00	0,00	3 676,60
MATERIEL INFORMATIQUE	01/04/2020	36	279 659,27	3 ans	230 194,14	20 926,74	0,00	0,00	2 330,50
MATERIEL TRANSPORT	05/08/2022	60	287 905,01	5 ans	28 448,55	65 876,52	65 876,52	170 181,01	2 407,26
MATERIEL TRANSPORT	25/08/2022	48	432 000,00	4 ans	49 576,60	118 983,84	118 983,84	188 391,08	3 611,84
MATERIEL TRANSPORT	01/05/2022	48	406 814,01	4 ans	73 159,19	112 073,64	112 073,64	150 988,10	3 402,07
MATERIEL TRANSPORT	30/12/2021	48	487 000,00	4 ans	94 764,12	101 836,08	101 836,08	93 349,74	4 070,17
			2 261 038,29		<b>977 144,05</b>	<b>419 696,82</b>	<b>398 770,08</b>	<b>602 909,93</b>	<b>19 498,44</b>

M2M GROUP SA

## TABLEAU DES PROVISIONS

Exercice Du 01/01/2023 Au 31/12/2023

NATURE	Montant début exercice	DOTATIONS			REPRISES			Montant fin exercice
		D'exploitation	financières	Non courantes	d'exploitation	financières	Non courantes	
1. Provisions pour dépréciation de l'actif immobilisé	17 472 306,24							17 472 306,24
2. Provisions réglementées								
3. Provisions durables pour risques et charges								
<b>SOUS TOTAL (A)</b>	<b>17 472 306,24</b>	<b>0,00</b>	<b>0,00</b>	<b>0,00</b>	<b>0,00</b>	<b>0,00</b>	<b>0,00</b>	<b>17 472 306,24</b>
4. Provisions pour dépréciation de l'actif circulant ( hors trésorerie)	75 727 172,39	7 951 407,16			1 909 400,36			81 769 179,19
5. Autres provisions pour risques et charges	3 068 989,51		55 343,82			130 266,83		2 994 066,50
6. Provisions pour dépréciation des comptes de trésorerie								
<b>SOUS TOTAL (B)</b>	<b>78 796 161,90</b>	<b>7 951 407,16</b>	<b>55 343,82</b>	<b>0,00</b>	<b>1 909 400,36</b>	<b>130 266,83</b>	<b>0,00</b>	<b>84 763 245,69</b>
<b>TOTAL (A+B)</b>	<b>96 268 468,14</b>	<b>7 951 407,16</b>	<b>55 343,82</b>	<b>0,00</b>	<b>1 909 400,36</b>	<b>130 266,83</b>	<b>0,00</b>	<b>102 235 551,93</b>

# Comptes sociaux

## ETAT B8 : TABLEAU DES SURETES REELLES DONNEES OU RECUES

AU 31/12/2023

TIERS CREDITEURS OU TIERS DEBITEURS	MONTANT COUVERT PAR LA SURETE	NATURE (1)	DATE ET LIEU D'INSCRIPTION	OBJET (2) et (3)	VALEUR COMPTABLE NETTE DE LA SURETE DONNEE A LA DATE DE CLOTURE
- Suretés données		NEANT			
- Suretés reçues					

## ENGAGEMENTS RECUS OU DONNES HORS OPERATION DE CREDIT BAIL

AU 31/12/2023

ENGAGEMENTS DONNES	MONTANTS EXERCICE	MONTANTS EXERCICE PRECEDENT
Cautions marchés	18 272 703,16	20 642 092,32
TOTAL	18 272 703,16	19 155 587,00

ENGAGEMENTS RECUS	MONTANTS EXERCICE	MONTANTS EXERCICE PRECEDENT
- Avals et cautions - Autres engagements reçus	NEANT	NEANT
TOTAL		

# Comptes sociaux

## M2M GROUP SA

### PASSAGE DU RESULTAT NET COMPTABLE AU RESULTAT NET FISCAL

Exercice Clos Le : 31/12/2023

INTITULES	MONTANT	MONTANT
<b>I. RESULTAT NET COMPTABLE</b>		
* Bénéfice net		
* Perte nette		<b>3 354 926,57</b>
<b>II. REINTEGRATIONS FISCALES</b>	<b>15 660 085,43</b>	
1. Courantes	<b>10 058 192,43</b>	
Provision Congé à payer 2023	1 714 123,70	
Provisions Clients 2023	7 951 407,16	
Ecart de Conversion Passif 2023	392 661,57	
2. Non courantes	<b>5 601 893,00</b>	
IS exercice 2023	136 760,00	
Pénalités et amendes fiscales	798 155,00	
Rappel IS	4 374 651,00	
Rappel RAS	250 163,00	
Rappel TVA	42 164,00	
<b>II. DEDUCTIONS FISCALES</b>		<b>5 125 982,02</b>
1. Courantes		<b>5 125 982,02</b>
Provision Congé à payer 2022		1 991 044,16
Ecart de Conversion Passif 2022		1 225 537,50
Reprise provision clients		1 909 400,36
2. Non courantes		<b>0,00</b>
-		
-		
-		
<b>Total</b>	<b>15 660 085,43</b>	<b>8 480 908,59</b>
<b>IV. RESULTAT BRUT FISCAL</b>		Montants
Bénéfice brut si T1 > T2 (A)	<b>7 179 176,84</b>	
Déficit brut fiscal si T2 > T1 (B)		
<b>V. REPORTS DEFICITAIRES IMPUTES (C) (1)</b>		
* Exercice n-4		
* Exercice n-3		
* Exercice n-2	<b>2 233 186,51</b>	
* Exercice n-1	<b>4 945 990,33</b>	
<b>VI. RESULTAT NET FISCAL</b>		
Bénéfice net fiscal (A-C)		<b>0,00</b>
ou déficit net fiscal (B)	0,00	
<b>VII. CUMUL DES AMORTISSEMENTS FISCALEMENT DIFFERES</b>		Montants
		<b>711 820,09</b>
<b>VIII. CUMUL DES DEFICITS FISCAUX RESTANT A REPORTER</b>		
* Exercice n-4		
* Exercice n-3		
* Exercice n-2		
* Exercice n-1		

(1) Dans la limite du montant du bénéfice brut fiscal (A)

# Comptes sociaux

## B13 : DETERMINATION DU RESULTAT COURANT APRES IMPOTS

Au 31/12/2023

I - DETERMINATION DU RESULTAT		MONTANT
- Résultat courant d'après C.P.C.	(+)	6 085 789,72
- Réintégrations fiscales sur opérations courantes	(+)	10 058 192,43
- Déductions fiscales sur opérations courantes	(-)	5 125 982,02
- Résultat courant théoriquement imposable	=	11 018 000,13
Impôt théorique sur résultat courant	(-)	0,00
- Résultat courant après impôts	=	6 085 789,72
<b>II - INDICATION DU REGIME FISCAL ET DES AVANTAGES OCTROYES PAR LES CODES DES INVESTISSEMENTS OU PAR DES DISPOSITIONS LEGALES SPECIFIQUES</b>		
exonération de l'IS sur le chiffre d'affaires à l'export		

## MODELE DE L'ETAT C4 : TABLEAU DES OPERATIONS EN DEVISES COMPTABILISEES PENDANT L'EXERCICE

Au 31/12/2023

NATURE	ENTREE CONTRE-VALEUR EN DH	SORTIE CONTRE-VALEUR EN DH
- Financement permanent	X	
- Immobilisations Brutes		X
- Rentrées sur immobilisations	X	
- Remboursement des dettes de financement		X
- Produits	9 144 566,68	
- Charges		4 490 587,72
TOTAL DES ENTREES	9 144 566,68	
TOTAL DES SORTIES		4 490 587,72
BALANCES DEVISES		4 653 978,96
TOTAL	9 144 566,68	9 144 566,68

# Comptes sociaux

## ETAT C3 : RESULTATS ET AUTRES ELEMENTS CARACTERISTIQUES DE L'ENTREPRISE AU COURS DES TROIS DERNIERS EXERCICES

AU 31/12/2023

NATURE DES INDICATIONS	2021	2022	2023
<b>SITUATION NETTE DE L'ENTREPRISE</b>			
capitaux propres (+) capitaux propres assimilés moins immobilisations en non-valeurs	257 224 177,35	242 768 336,71	239 413 410,15
<b>OPERATIONS ET RESULTATS DE L'EXERCICE</b>			
1 - Chiffre d'affaire hors taxes	42 401 072,50	40 045 259,81	49 002 809,32
2 - résultat avant impôts	-9 968 046,45	-14 239 917,64	-3 218 166,57
3 - Impôts sur les résultats	238 790,00	215 923,00	136 760,00
4 - Bénéfices distribués	0,00	0,00	0,00
5 - Résultats non distribués (mis en réserve en instance d'affectation)	185 894 286,48	175 687 450,02	161 231 609,38
<b>RESULTAT PAR TITRE</b>			
- Résultat net par action ou part sociale	-15,76	-22,32	-5,18
- Bénéfices distribués par action ou part sociale	0,00	0,00	0,00
<b>PERSONNEL</b>			
- Montant des salaires bruts de l'exercice	20 215 634,52	20 361 664,88	17 281 047,28
- Effectif moyen des salariés employés pendant l'exercice	153	78	66

# Comptes sociaux

## DETAIL DES POSTES DU C.P.C

		31/12/2023	31/12/2022
		EXERCICE	EXE . PRECEDENT
	<b>PRODUITS D'EXPLOITATION</b>		
711	<b>* Ventes de marchandises</b>		
	* Ventes de marchandises au Maroc	0,00	0,00
	<b>* Ventes de marchandises à l'étranger.....</b>	0,00	0,00
	* Reste du poste des ventes de marchandises		
	<b>Total</b>	<b>0,00</b>	<b>0,00</b>
712	<b>* Ventes de biens et services produits</b>		
	* Ventes de produits au Maroc	4 224 341,71	425 686,83
	<b>* Ventes de produits à l'étranger</b>	<b>0,00</b>	<b>1 520 748,32</b>
	* Ventes des services au Maroc.....	35 633 900,93	33 138 938,74
	<b>* Ventes des services à l'étranger.....</b>	<b>9 144 566,68</b>	<b>4 959 885,91</b>
	* Redevances pour brevets, marques, droits..		
	* Reste du poste des ventes et services produits		
	<b>Total</b>	<b>49 002 809,32</b>	<b>40 045 259,81</b>
713	<b>*Variation des stocks de produits</b>		
	* Variation des stocks des biens produits (+/-)		
	* Variation des stocks des services produits (+/-)		
	* Variation des stocks des produits en cours (+/-)		
	<b>Total</b>		
718	<b>* Autres produits d'exploitation</b>		
	* Jetons de présence reçus		
	* Reste du poste (produits divers)		
	<b>Total</b>		
719	<b>Reprises d'exploitation transferts de charges</b>		
	* Reprises	1 909 400,36	46 000,00
	* Transferts de charges	2 784 925,55	2 166 033,27
	<b>Total</b>	<b>4 694 325,91</b>	<b>2 212 033,27</b>
738	<b>* Intérêts et autres produits financiers</b>		
	<b>Intérêts et produits financiers</b>		
	* Intérêts et produits assimilés	597 022,34	328 575,00
	* Revenus des créances rattachées à des participations		
	* Produits nets sur cessions de titres et valeurs de placement	118 154,17	32 014,17
	* Reste du poste intérêts et autres produits financiers		
	<b>Total</b>	<b>715 176,51</b>	<b>360 589,17</b>
758	<b>*Autres Produits non-courants</b>	93 857,40	55 647,58
	<b>Total</b>	<b>93 857,40</b>	<b>55 647,58</b>

# Comptes sociaux

## DETAIL DES POSTES DU C.P.C

	<b>CHARGES D'EXPLOITATION</b>		
<b>611</b>	<b>Achats revendus de marchandises</b>		
	* Achats de marchandises	0,00	0,00
	Variation des stocks de marchandises (±)	0,00	0,00
	<b>Total</b>	<b>0,00</b>	<b>0,00</b>
<b>612</b>	<b>Achats consommés de matières et fournitures</b>		
	* Achat de matières premières		
	* Variation des stocks de matières premières (+)	0,00	0,00
	* Achats de matériel et fournitures consommables et d'emballages	2 205 628,09	2 644 910,47
	Variation des stocks de matières, fournitures et emball. (±)	0,00	0,00
	* Achats non stockés de matières et de fournitures	1 471,33	12 375,02
	* Achats de travaux, études et prestations de services	5 674 382,45	7 347 002,29
	<b>Total</b>	<b>7 881 481,87</b>	<b>10 004 287,78</b>
<b>613/614</b>	<b>* Autres charges externes</b>		
	* Locations et charges locatives	1 113 308,00	883 008,00
	* Redevances de crédit-bail	419 696,82	423 062,47
	* Entretien et réparations	38 789,21	8 066,83
	* Primes d'assurances	144 211,63	104 130,04
	* Rémunérations du personnel extérieur à l'entreprise	7 683,33	30 961,05
	* Rémunérations d'intermédiaires et honoraires	2 287 072,82	4 196 343,32
	* Redevances pour brevets, marques, droits.....		
	* Transports	280 300,00	241 457,07
	* Déplacements, missions et réceptions	1 727 297,07	2 436 260,26
	* Reste du poste des autres charges externes	1 553 436,87	2 293 744,94
	<b>Total</b>	<b>7 571 795,75</b>	<b>10 617 033,98</b>
<b>617</b>	<b>* Charges de personnel</b>		
	* Rémunération du personnel	17 281 047,28	20 361 664,88
	* Charges sociales	2 863 132,92	3 424 712,17
	* Reste du poste des charges de personnel	146 625,54	409 898,73
	<b>Total</b>	<b>20 290 805,74</b>	<b>24 196 275,78</b>
<b>618</b>	<b>Autres charges d'exploitation</b>		
	* Jetons de présence		
	* Pertes sur créances irrécouvrables	0,00	
	* Reste du poste des autres charges d'exploitation		
	<b>Total</b>	<b>0,00</b>	
	<b>CHARGES FINANCIERS</b>		
<b>638</b>	<b>* Autres charges financières</b>		
	* Charges nettes sur cessions de titres et valeurs de placement		
	* Reste du poste des autres charges financières		
	<b>Total</b>	<b>0,00</b>	<b>0,00</b>
	<b>CHARGES NON COURANTES</b>		
<b>658</b>	<b>Autres charges non courantes</b>		
	* Pénalités sur marchés et dédits		
	* Rappels d'impôts (autres qu'impôts sur les résultats)	7 522 067,00	
	* Pénalités et amendes fiscales	798 155,00	0,00
	* Créances devenues irrécouvrables	1 077 525,36	
	* Reste du poste des autres charges non courantes	66,32	11 043,72
	<b>Total</b>	<b>9 397 813,68</b>	<b>11 043,72</b>

# RAPPORT DE GESTION

## M2M GROUP

**Société Anonyme au Capital de 64 777 700 Dirhams**  
**Siège Social : 20 Rue Moussa Bnou Noussair**

### **RAPPORT DU CONSEIL D'ADMINISTRATION A L'ASSEMBLEE GENERALE ORDINAIRE ANNUELLE APPROBATION DES COMPTES - EXERCICE 2023**

Chers actionnaires,

Nous vous avons réunis en Assemblée Générale Ordinaire Annuelle conformément aux Dispositions Légales et Statutaires, pour vous rendre compte de l'activité de votre Société au cours de l'Année 2023 et soumettre à votre approbation les comptes arrêtés au 31 Décembre 2023.

#### **1- Les comptes de bilan de la société m2mgroup au cours de l'exercice 2023**

Les immobilisations incorporelles nettes s'élèvent au 31/12/2023 à **9 749 686,14** dirhams contre **11 020 999,34** dirhams au 31/12/2022.

Des frais de recherches et développement ont été immobilisées au 31/12/2023 pour une valeur de **2 784 925,55** dirhams.

Les immobilisations financières font apparaître un solde de **160 006 022,00** dirhams au 31/12/2023 contre **143 104 821,00** au 31/12/2022. L'augmentation s'explique par la participation de M2MGroup dans le capital de NAPS pour **16 901 200,00** dirhams.

Les comptes clients font apparaître au 31/12/2023 un solde débiteur de **81 203 973,47** dirhams, contre **88 614 568,46** dirhams au 31/12/2022 ;

Les comptes « Etat et comptes rattachés Actif » présentent au 31/12/2023 un solde débiteur de **6 197 515** dirhams contre **6 353 153,49** dirhams au 31/12/2022 ;

Le compte « Autres débiteurs » présente un solde de **282 831,06** dirhams au 31/12/2023 contre **658 444,75** dirhams au 31/12/2022 ;

Le compte de régularisation actif présente un solde débiteur de **2 078 881,57** dirhams au 31/12/2023 contre **2 016 744,75** dirhams au 31/12/2022 ;

A la clôture des comptes de l'exercice arrêté au 31 Décembre 2023 la trésorerie présentait un solde débiteur de **16 579 815,52** dirhams contre un solde de **30 708 504,91** dirhams à la fin de l'exercice 2022.

Les comptes fournisseurs font apparaître une dette de **9 303 078,13** dirhams contre **14 211 391,64** dirhams au 31/12/2022.

# RAPPORT DE GESTION

Le compte de personnel présente un solde créditeur de **1 612 559,01** dirhams au 31/12/2023 contre **1 805 803,29** dirhams au 31/12/2022 ;

Le compte des organismes sociaux présente un solde créditeur de **837 207,23** dirhams au 31/12/2023 contre **1 100 880,48** dirhams au 31/12/2022 ;

Les comptes « Etat et comptes rattachés Passif » présentent au 31/12/2023 un solde créditeur **17 566 600,19** de dirhams contre 14 952 043,74 dirhams au 31/12/2022 ;

## **2- Les comptes de Résultats m2mgroup au cours de l'exercice 2023**

La société a réalisé, à la date de clôture de l'exercice, un chiffre d'affaires d'un montant global de **49 002 809,32** Dirhams contre **40 045 259,81** Dirhams au 31/12/2022.

Le montant global des produits s'élève à **54 701 114,21** Dirhams et celui des charges s'élève à **58 056 040,78** Dirhams.

Le total des produits d'exploitation s'élève à **53 697 135,23** dirhams contre **42 257 293,08** dirhams au 31/12/2022.

Les charges d'exploitation de l'exercice se sont élevées à **48 211 463,49** Dirhams contre **57 086 787,83** Dirhams au 31/12/2022.

Le résultat d'exploitation ressort à **5.485.671,74** Dirhams au 31/12/2023 contre **- 14 829 494,75** dirhams au 31/12/2022.

Le résultat financier présente un solde de **600 117,98** dirhams au 31/12/2023 contre un solde **544 973,25** dirhams au 31/12/2022.

Le résultat non courant présente un solde de **-9 303 956,28** Dirhams au 31/12/2023 contre un solde de **44 603,86** Dirhams.

Compte tenu de ces éléments et après provision de l'impôt sur les sociétés pour **136 760,00** dirhams, le résultat net de l'exercice se solde par un déficit net d'impôt de **(-) 3 354 926,57** dirhams contre une perte nette de **(-) 14 455 840,64** dirhams au 31/12/2022.

## **3-Présentation des comptes de l'exercice et proposition d'affectation du résultat**

Nous Vous déclarons que les Comptes et le Bilan ont été établis conformément aux Dispositions légales et aux normes généralement admises sans qu'aucun changement n'ait été apporté au mode de comptabilisation et d'évaluation des divers postes.

Les précisions complémentaires sur le Compte de Produits et Charges ainsi que sur les Postes d'Actif et du Passif du Bilan, Vous seront données, dans un instant, par les Commissaires aux Comptes.

Les comptes 2023 font ressortir un résultat déficitaire de **3 354 926,57** dirhams après provision pour impôts sur les sociétés pour **136 760,00** dirhams,

# RAPPORT DE GESTION

## Proposition d'affectation du résultat

Le Conseil d'administration décide de proposer à l'Assemblée Générale d'affecter la perte nette de l'exercice 2023 au compte report à nouveau.

## 4- Décomposition par échéance du solde des dettes fournisseurs

Date de clôture Exercice 2023	Montant des dettes	Montant des dettes	Montant des dettes échues			
	fournisseurs à la clôture	non échues	Dettes échues de moins 30 jours	Dettes échues entre	Dettes échues entre	Dettes échues de plus 90 jours
				31 et 60 jours	61 et 90 jours	
<b>Fournisseurs Locaux</b>	4 886 947,83	1 949 303,84	390 304,73	624 434,52	84 450,63	1 838 454,1
<b>Fournisseurs étrangers</b>	1 038 657,72	128 750,72	205 718,82	22 798,23	48 410,44	632 979,51
<b>FNP</b>	3 377 472,58	3 377 472,58	0	0	0	
<b>Total des Fournisseurs</b>	<b>9 303 078,13</b>	<b>5 455 527,14</b>	<b>596 023,55</b>	<b>647 232,75</b>	<b>132 861,07</b>	<b>2 471 433,61</b>

## 5-Filiales et participations

M2MGroup détient des participations dans les filiales selon le tableau suivant :

Raison sociale de la société émettrice	Capital social	Participation au capital	Méthodes de consolidation
<b>NAPS</b>	<b>148 000 000,00</b>	<b>60,26%</b>	<b>Intégration globale</b>
<b>ASSIAQA CARD</b>	<b>69 000 000,00</b>	<b>75,86%</b>	<b>Intégration globale</b>

Les données de l'exercice 2023 pour les filiales de M2M Group se présentent comme suit :

# RAPPORT DE GESTION

## **5-1 NAPS SA**

### **1-Situation financière**

A la clôture des comptes de l'exercice arrêté au 31 Décembre 2023, le solde bancaire de la filiale NAPS était débiteur de 7 725 520,76 dirhams contre 7 396 107,03 dirhams au 31/12/2022.

Les immobilisations nettes s'élèvent au 31/12/2023 à 13 365 113,58 dirhams contre 15 569 680,40 dirhams au 31/12/2022.

Le solde débiteur des comptes clients s'élève au 31 décembre 2023 à 7 026 017,99 dirhams contre 8 206 373,81 dirhams au 31/12/2022 ;

Les comptes « Etat et comptes rattachés Actif » présentent au 31/12/2023 un solde débiteur de 18 600 260,79 dirhams contre 15 836 525,64 dirhams au 31/12/2022 ;

Le compte de régularisation actif présente un solde débiteur de 2 870 664,11 dirhams au 31/12/2023 contre 11 851 320,74 dirhams au 31/12/2022 ;

Les dettes fournisseurs s'élèvent au 31/12/2023 à 15 439 362,00 dirhams contre 29 014 230,23 dirhams au 31/12/2022 ;

Les comptes « Etat et comptes rattachés Passif » font apparaître un solde de 1 399 708,92 dirhams contre 2 438 454,00 dirhams au 31/12/2022 ;

Les comptes d'associés créditeurs présentent un solde de 1 240 953,24 dhs contre 7 330 983,92 dhs au 31/12/2022.

Les capitaux propres sont passés de 12 089 016,36 dirhams au 31/12/2022 à 21 481 565,77 dirhams au 31/12/2023 suite à l'augmentation du capital de 28.000.000, 00 et compte tenu du résultat négatif de l'exercice 2023 pour un montant de -18 607 450,59 dirhams

### **2-Activité de la société NAPS au cours de l'exercice**

Le total des produits d'exploitation la société NAPS s'élève à 31 797 311,52 dirhams contre 29 728 979,48 dirhams au 31/12/2022.

# RAPPORT DE GESTION

Les charges d'exploitation de l'exercice se sont élevées à 49 272 874,88 Dirhams contre 45 556 325,04 Dirhams au 31/12/2022.

Le résultat d'exploitation ressort à -17 475 563,36 Dirhams contre -15 827 345,56 dirhams au 31/12/2022.

Le résultat financier présente un solde de -2 557 624,21 dirhams au 31/12/2023 contre un solde de -1 019 178,93 dirhams au 31/12/2022

Le résultat non courant présente un solde de 1 510 938,98 Dirhams au 31/12/2022 contre un solde de -4 927 198,19 Dirhams au 31/12/2022

Les comptes font ressortir un résultat déficitaire net de -18 607 450,59 dirhams après provision pour impôts sur les sociétés pour 85 202,00 dirhams.

## **5-2 : ASSIAQACARD SA**

### **Situation financière**

#### **Bilan Actif**

Les immobilisations 150 688 768,98 sont totalement amorties au 31/12/2023.

Les stocks des matières, fournitures et consommable sont totalement provisionnés pour un montant de 10 737 293,71 dhs .

Le solde du compte clients s'élève au 31 décembre 2023 à 3 913 466,65 dirhams sans changement par rapport au 31/12/2022.

Le compte « Etat et comptes rattachés Actif » fait apparaître une créance de 10 150 844,38 dirhams contre 9 460 998,04 dirhams au 31/12/2022. Ce poste comprend l'excédent de l'IS pour un montant de 6.960.351,00 dirhams, de la TVA récupérable sur les dettes fournisseurs pour un montant de 1 157 662,31 dirhams ainsi que du crédit de TVA de 2 032 831,07 dirhams.

Le compte de régularisation Actif présente un solde de 7 815 511,55 dirhams contre 7 478 011,55 dirhams à la clôture de l'exercice 2022. Le solde du compte correspond au reliquat des intérêts moratoires à recevoir du client MET ainsi que des intérêts financiers à recevoir sur le DAT chez la banque.

A la clôture des comptes de l'exercice arrêté au 31 Décembre 2023, le solde des comptes bancaires et dépôt à terme était débiteur de 92 221 583,36 dirhams contre 91 519 463,86 dirhams au 31/12/2022.

# RAPPORT DE GESTION

## **Bilan Passif**

Les dettes fournisseurs s'élevèrent au 31/12/2023 à 6 928 014,15 dirhams contre 6 135 691,39 dirhams au 31/12/2022.

Les « Clients créditeurs » présentent un solde de 778 871,00 dirhams et correspondent au reliquat à restituer aux concessionnaires suite à la fin du contrat relatif à l'immatriculation des véhicules en ligne.

Le compte « Etat et comptes rattachés Passif » fait apparaître une dette de 3.866.041,65 dirhams contre

2.321.367,05 dirhams au 31/12/2022. Ce solde comporte essentiellement de la TVA sur les créances clients et le coût du contrôle fiscal pour 1.600 KMAD

Le poste des provisions pour risques et charges présente un solde de 4 669 176,20 dirhams.

Les capitaux propres sont passés de 98 432 671,96 dirhams au 31/12/2022 à 97.853.940,44 dirhams au 31/12/2023 , compte tenu de la perte de l'exercice 2023 pour un montant de -578.731,52 dirhams .

## • **Résultats**

Les charges d'exploitation de l'exercice se sont élevées à 1 539 451,93 dirhams 14 187 174,17 dirhams au 31/12/2022.

Le résultat d'exploitation ressort à -1 539 451,93 dirhams contre (-) 14 187 174,17 dirhams au 31/12/2022.

Le résultat financier présente un solde de 2 567 150,51 dirhams contre un solde de 2 081 035,24 dirhams au 31/12/2022.

Le résultat non courant présente un solde de -1.600.000,10 dirhams contre un solde de 4 074 237,96 dirhams au 31/12/2022.

Compte tenu de ces éléments et après provision de l'impôt sur les sociétés pour 6.430,00 dirhams, le résultat de l'exercice 2023 se solde par une perte de (-) 578.731,52 dirhams contre (-) 8 068 835,97 dirhams au 31/12/2022.

# RAPPORT DE GESTION

## **6- LES COMPTES CONSOLIDES 2023 :**

Le conseil d'Administration de M2MGroup, après examen et discussion, déclare également ainsi qu'il suit les comptes consolidés du groupe, arrêtés au 31 Décembre 2023 :

Le chiffre d'affaires consolidé du groupe s'élève au 31/12/2023 à la somme globale de **78 581 596** dirhams contre **61 898 666** Dirhams au 31/12/2022.

Le résultat d'exploitation consolidé du groupe s'élève à la fin de l'exercice 2023 à la somme globale de **-10 333 151** dirhams contre **-45 334 316** Dirhams au 31/12/2022.

Le résultat net consolidé de l'ensemble du groupe au 31/12/2023 s'élève à la somme globale de **-21 602 353** dirhams contre **-44 995 968** Dirhams au 31/12/2022.

Le Conseil d'Administration arrête en conséquence définitivement les comptes consolidés du groupe M2M, pour l'exercice 2023, avec un résultat net d'un montant de **-21 602 353** Dirhams ; soit un résultat par action de **-22,81** dirhams.

Nous espérons que ce qui précède recevra votre agrément et que vous voudrez bien voter les résolutions qui vous sont soumises.

Il est bien entendu qu'il reste à Votre disposition pour vous fournir tous renseignements que vous jugerez nécessaires.

Fait à Casablanca, le 18 Mars 2024

**Le Président**

**BAYED Redouan**

Aux actionnaires de la société  
M2M GROUP  
20 Rue Moussa Bnou Noussair  
Casablanca

## **RAPPORT GENERAL DES COMMISSAIRES AUX COMPTES EXERCICE DU 1<sup>ER</sup> JANVIER AU 31 DECEMBRE 2023**

### **Audit des états de synthèse**

#### *Opinion avec réserve*

Conformément à la mission qui nous a été confiée par votre Assemblée Générale, nous avons effectué l'audit des états de synthèse ci-joints de la société M2M Group SA, qui comprennent le bilan au 31 décembre 2023, le compte de produits et charges, l'état des soldes de gestion, le tableau de financement pour l'exercice clos à cette date, ainsi que l'état des informations complémentaires (ETIC). Ces états de synthèse font ressortir un montant de capitaux propres et assimilés de **239 413 KMAD** dont un déficit net de **3 355 KMAD**.

Sous réserve de l'incidence de la situation décrite dans la section « Fondement de l'opinion avec réserve » de notre rapport, nous certifions que les états de synthèse cités au premier paragraphe ci-dessus sont réguliers et sincères et donnent, dans tous leurs aspects significatifs, une image fidèle du résultat des opérations de l'exercice écoulé ainsi que de la situation financière et du patrimoine de M2M GROUP SA au 31 décembre 2023, conformément au référentiel comptable admis au Maroc.

#### *Fondement de l'opinion avec réserve*

##### *Réserve*

Les titres de participation de la société NAPS d'un montant brut de 86 726 KMAD ne sont provisionnés qu'à hauteur de 8 000 KMAD.

Sur la base des comptes de cette société au 31/12/2023, la valeur mathématique de ces titres est inférieure à leur valeur nette comptable. A ce stade, nous ne sommes pas en mesure de savoir quel serait le montant de la provision complémentaire éventuelle pour couvrir le risque de dépréciation lié à ces titres.

Nous avons effectué notre audit selon les Normes de la Profession au Maroc. Les responsabilités qui nous incombent en vertu de ces normes sont plus amplement décrites dans la section « Responsabilités de l'auditeur à l'égard de l'audit des états de synthèse » du présent rapport. Nous sommes indépendants de la société conformément aux règles de déontologie qui s'appliquent à l'audit des états de synthèse au Maroc et nous nous sommes acquittés des autres responsabilités déontologiques qui nous incombent selon ces règles. Nous estimons que les éléments probants que nous avons obtenus sont suffisants et appropriés pour fonder notre opinion avec réserve.

## ***Observation***

Sans remettre en cause l'opinion exprimée ci-dessus, nous vous informons que la convention de concession liant ASSIAQA CARD S.A, filiale à hauteur de 75,85 % de M2M Group, avec le Ministère de l'Equipement et du Transport (MET) a pris fin le 31 Décembre 2019. Cette situation peut entraîner une incertitude quant à la continuité d'exploitation de la société dont le MET était l'unique client.

## ***Questions clés de l'audit***

Les questions clés de l'audit sont les questions qui, selon notre jugement professionnel, ont été les plus importantes dans l'audit des états de synthèse de la période considérée. Ces questions ont été traitées dans le contexte de notre audit des états de synthèse pris dans leur ensemble et aux fins de la formation de notre opinion sur ceux-ci, et nous n'exprimons pas une opinion distincte sur ces questions.

Nous avons déterminé que les questions décrites ci-après constituent les questions clés d'audit qui doivent être communiquées dans notre rapport :

### **1- Dépréciation des titres de participation**

#### **- Risque identifié**

Au 31 décembre 2023, les titres de participation de la société ASSIAQA CARD S.A s'élèvent à un montant net de 80 782 KMAD dont 9 472 KMAD de provision pour dépréciation. Ils sont comptabilisés au coût historique d'acquisition.

Ils sont évalués sur la base de la valeur d'utilité généralement estimée par la direction en fonction de l'actif net comptable, de la rentabilité et de la perspective d'avenir de la participation ainsi que de l'utilité pour la société détentrice des titres. En cas de baisse durable de la valeur d'utilité et si celle-ci est inférieure à la valeur nette comptable, une provision pour dépréciation est constituée.

L'estimation de la valeur d'utilité de ces titres requiert l'exercice du jugement de la direction dans son choix des éléments à considérer selon les participations concernées, éléments qui peuvent correspondre selon le cas à des éléments historiques (quote-part d'actif net comptable), à des éléments prévisionnels (perspectives de rentabilité) ainsi que l'utilité pour la société détentrice de la participation.

Dans ce contexte, du fait du degré de jugement inhérent à certains éléments, notamment la probabilité de réalisation des provisions retenues par la direction, nous avons considéré que l'évaluation des titres de participation constitue un point clé de l'audit.

## - **Procédures d'audit mises en œuvre en réponse du risque**

Nos travaux ont consisté à vérifier que les estimations de la Direction étaient fondées sur une justification appropriée des méthodes d'évaluation et des éléments utilisés et :

- Pour les évaluations reposant sur des éléments historiques, à vérifier que les quotes-parts d'actif net retenus concordent avec les comptes des entités et que les ajustements opérés, le cas échéant, sont fondés sur une documentation probante ;
- Pour les évaluations reposant sur des éléments prévisionnels, soit à obtenir les prévisions de flux de trésorerie et d'exploitation des activités des entités concernées établies par la Direction et apprécier la cohérence des hypothèses avec les tendances prévues pour l'activité (principalement, évolution des ventes, des taux de marge et des frais généraux) soit à obtenir des rapports d'évaluation externe.

## **2-Dépréciation des créances clients**

### **Risque identifié**

Au 31 Décembre 2023, la valeur des créances clients et comptes rattachés est inscrite au bilan pour une valeur nette comptable de 81 165 KMAD soit 29% du total de l'actif de la société.

La provision pour dépréciation des créances clients et comptes rattachés de la société, qui s'élève à 81 563 KMAD au 31 Décembre 2023, est calculée par le groupe en fonction de l'ancienneté et du suivi, effectué par le service contrôle interne, des créances impayées ou présentant des difficultés de recouvrement.

Nous avons considéré que la dépréciation des créances clients et comptes rattachés est un point clé d'audit compte tenu de l'importance de ces créances dans le bilan de la société.

## - **Procédures d'audit mises en œuvre en réponse du risque**

Nos contrôles relatifs à la dépréciation des créances ont notamment consisté à :

- Circulariser les créances clients ;
- Analyser l'ancienneté des créances ;
- Discuter les retards de paiements avec le top Management ;
- Valider les paiements reçus postérieurement à la date de clôture pour les créances les plus significatives ;
- Contrôler le calcul de la provision pour dépréciation et sa conformité avec la règle de provisionnement adoptée par M2M Group.

### 3-Valorisation des immobilisations en recherche et développement

#### - **Risque identifié**

Au 31 décembre 2023, la valeur des immobilisations en recherche et développement inscrite au bilan pour une valeur nette de 9 721KMAD repose sur une méthode consistant à activer les salaires augmentés d'un coefficient de charges indirectes en lien avec les projets de recherche et développement menés par l'entreprise.

#### - **Procédures d'audit mises en œuvre en réponse du risque**

Nos travaux de vérifications relatifs à la valorisation de R/D ont porté sur le respect des conditions suivantes :

- Le produit ou le procédé est clairement identifié et les coûts imputés à ce produit peuvent être mesurés de façon fiable.
- La possibilité technique de fabrication du produit est démontrée.
- L'entreprise a l'intention de produire et commercialiser ou utiliser le nouveau produit ou procédé.
- L'existence d'un marché pour le produit, ou s'il est utilisé en interne, démontrer son utilité pour l'entreprise.
- L'existence de ressources suffisantes pour compléter le projet.
- Le contrôle du respect de la méthode de calcul des frais de R/D.

#### ***Responsabilités de la direction et des responsables de la gouvernance à l'égard des états de synthèse***

La direction est responsable de l'établissement et de la présentation sincère de ces états de synthèse, conformément au référentiel comptable admis au Maroc. Cette responsabilité comprend la conception, la mise en place et le suivi d'un contrôle interne relatif à l'établissement et la présentation des états de synthèse ne comportant pas d'anomalie significative, ainsi que la détermination d'estimations comptables raisonnables au regard des circonstances.

Lors de la préparation des états de synthèse, c'est à la direction qu'il incombe d'évaluer la capacité de la société à poursuivre son exploitation, de communiquer, le cas échéant, les questions relatives à la continuité de l'exploitation et d'appliquer le principe comptable de continuité d'exploitation, sauf si la direction a l'intention de liquider la société ou de cesser son activité ou si aucune autre solution réaliste ne s'offre à elle.

Il incombe aux responsables de la gouvernance de surveiller le processus d'information financière de la société.

### ***Responsabilités de l'auditeur à l'égard de l'audit des états de synthèse***

Notre responsabilité est d'exprimer une opinion sur ces états de synthèse sur la base de notre audit. Nous avons effectué notre audit selon les normes de la profession au Maroc.

Nos objectifs sont d'obtenir l'assurance raisonnable que les états de synthèse pris dans leur ensemble sont exempts d'anomalies significatives, que celles-ci résultent de fraudes ou d'erreurs et de délivrer un rapport de l'auditeur contenant notre opinion. L'assurance raisonnable correspond à un niveau élevé d'assurance, qui ne garantit toutefois pas qu'un audit réalisé conformément aux normes professionnelles permettra toujours de détecter toute anomalie significative qui pourrait exister. Les anomalies peuvent résulter de fraudes ou d'erreurs et elles sont considérées comme significatives lorsqu'il est raisonnable de s'attendre à ce que, individuellement ou collectivement, elles puissent influencer sur les décisions économiques que les utilisateurs des états de synthèse prennent en se fondant sur ceux-ci.

Dans le cadre d'un audit réalisé conformément aux normes de la profession au Maroc, nous exerçons notre jugement professionnel et faisons preuve d'esprit critique tout au long de cet audit. En outre :

- nous identifions et évaluons les risques que les états de synthèse comportent des anomalies significatives, que celles-ci résultent de fraudes ou d'erreurs, concevons et mettons en œuvre des procédures d'audit en réponse à ces risques, et réunissons des éléments probants suffisants et appropriés pour fonder notre opinion. Le risque de non-détection d'une anomalie significative résultant d'une fraude est plus élevé que celui d'une anomalie significative résultant d'une erreur, car la fraude peut impliquer la collusion, la falsification, les omissions volontaires, les fausses déclarations ou le contournement du contrôle interne ;
- nous acquérons une compréhension des éléments du contrôle interne pertinents pour l'audit afin de concevoir des procédures d'audit appropriées aux circonstances, et non dans le but d'exprimer une opinion sur l'efficacité du contrôle interne de la société ;
- nous apprécions le caractère approprié des méthodes comptables retenues et le caractère raisonnable des estimations comptables faites par la direction, de même que des informations y afférentes fournies par cette dernière ;
- nous concluons quant au caractère approprié de l'utilisation par la direction du principe comptable de continuité d'exploitation et, selon les éléments probants obtenus, quant à l'existence ou non d'une incertitude significative liée à des événements ou situations susceptibles de jeter un doute important sur la capacité de la société à poursuivre son exploitation. Si nous concluons à l'existence d'une incertitude significative, nous sommes tenus d'attirer l'attention des lecteurs de notre rapport sur les informations fournies dans les états de synthèse au sujet de cette incertitude ou, si ces informations ne sont pas adéquates, d'exprimer une opinion modifiée. Nos conclusions s'appuient sur les éléments probants obtenus jusqu'à la date de notre rapport. Des événements ou situations futurs pourraient par ailleurs amener la société à cesser son exploitation ;

119, BdAbdelmoumen - Casablanca - Maroc4, Rue MaatiJazouli (Ex rue FRIOL) Anfa, Casablanca

BDO Sarl, a Moroccan firm, is a member of BDO International Limited, a UK company limited by guarantee, and forms part of the international BDO network of independent member firms. BDO is the brand name for the BDO network and for each of the BDO Member Firms

- nous évaluons la présentation d'ensemble, la structure et le contenu des états de synthèse, y compris les informations fournies dans les états de synthèse, et apprécions si les états de synthèse représentent les opérations et événements sous-jacents d'une manière propre à donner une image fidèle.

Nous communiquons aux responsables de la gouvernance notamment l'étendue et le calendrier prévus des travaux d'audit et nos constatations importantes, y compris toute déficience importante du contrôle interne que nous aurions relevée au cours de notre audit.

### *Vérifications et informations spécifiques*

Nous avons procédé également aux vérifications spécifiques prévues par la loi et nous nous sommes assurés notamment de la concordance, des informations données dans le rapport de gestion du Conseil d'administration destiné aux actionnaires avec les états de synthèse de la société.

Par ailleurs, conformément à l'article 172 de la loi 17-95 telle que modifiée et complétée par la loi 20-05, nous portons à votre connaissance qu'au cours de cet exercice, la société M2M GROUP a participé à une opération d'augmentation du capital de la société NAPS à hauteur de 16 901,2 KMAD .

Casablanca, le 29 Avril 2024

### **Les Commissaires aux comptes**

BDO sarl  
**AMINE BAAKILI**  
Associé Gérant

Casablanca, le 29 Avril 2024



**B.D.O.s.a.r.l**  
119, Bd Abdelmoumen  
Casablanca  
Tél: 0522 22 19 24

HDID & ASSOCIES  
**MOHAMED HDID**  
Associé Gérant

Casablanca, le 29 Avril 2024



HDID & ASSOCIES  
COMMISSAIRES AUX COMPTES  
15/11/25  
0522 22 19 24  
Rue Maati Jazouli

Aux actionnaires de la société

## **M2M GROUP S.A**

20 Rue Moussa Bnou Noussair

Casablanca

### **RAPPORT SPECIAL DES COMMISSAIRES AUX COMPTES EXERCICE DU 1<sup>er</sup> JANVIER AU 31 DECEMBRE 2023**

En notre qualité de commissaires aux comptes de votre société, nous vous présentons notre rapport sur les conventions réglementées conformément aux dispositions des articles 56 à 59 de la loi 17-95 telle que modifiée et complétée par la loi 20-05 et son décret d'application.

Il nous appartient de vous présenter les caractéristiques et les modalités essentielles des conventions dont nous avons été avisées par le Président du Conseil d'Administration ou que nous aurions découvertes à l'occasion de notre mission, sans avoir à nous prononcer sur leur utilité et leur bien-fondé, ni à rechercher l'existence d'autres conventions. Il vous appartient, selon la loi ci-dessus, de vous prononcer sur leur approbation.

Nous avons mis en œuvre les diligences que nous avons estimées nécessaires au regard des normes de la profession au Maroc. Ces diligences ont consisté à vérifier la concordance des informations qui nous ont été communiquées avec les documents de base dont elles sont issues.

#### **1. CONVENTIONS CONCLUES AU COURS DE L'EXERCICE**

##### **1.1 Convention d'évolutions fonctionnelles et techniques avec NAPS**

**Personne concernée :** Monsieur Redouan BAYED en sa qualité de Président Directeur Général de la société M2M Group et Président Directeur Général de la société NAPS.

- **Date de la convention :** 31/12/2023
- **Nature, objet et modalités de la convention :** M2M group a réalisé au cours de l'exercice, pour le compte de NAPS des prestations portant sur des évolutions fonctionnelles et techniques de la plateforme métier.
- Le montant des produits comptabilisés à ce titre au 31 décembre 2023 s'élève à KMAD 1.320 HT.
- **Montant encaissé en 2023 :** KMAD 0.00 TTC

## 2. CONVENTIONS CONCLUES AU COURS DES EXERCICES ANTERIEURS ET DONT L'EXECUTION S'EST POURSUIVIE DURANT L'EXERCICE

### 2.1 Conventions conclues avec la société NAPS

#### 2.1.1 Convention de maintenance

- **Personne concernée** : Monsieur Redouan BAYED en sa qualité de Président et Directeur Général des deux sociétés RMK et NAPS.
- **Nature, objet et modalités de la convention** : Cette convention a pour objet d'assurer la maintenance de la plate forme NAPS.
- **Le montant des produits comptabilisés dans les comptes de M2M GROUP en 2023** : KMAD 820 HT.
- **Montant encaissé par M2M Group en 2023 par incorporation à l'augmentation du capital de NAPS** : KMAD 984 TTC

#### 2.1.2 Convention d'avances en comptes courants

- **Personne concernée** : Monsieur Redouan BAYED en sa qualité de Président Directeur Général des deux sociétés.
- **Date de la convention** : 31 juillet 2007
- **Nature, objet et modalités de la convention** : La société M2M GROUP détient des créances résultant d'avances de fonds en compte courant sur la société NAPS. Cette créance dont le solde au 31 décembre 2023 est de KMAD 278, est rémunérée au taux de 4% hors taxes.
- **Montant des produits financiers comptabilisés dans les comptes de M2M Group en 2023**: KMAD 48 HT.
- **Montant encaissé par M2M Group en 2023 par incorporation à l'augmentation du capital de NAPS** : KMAD 16 901 TTC.

### 2.2 Convention conclue avec la société RMK SA

- **Personne concernée**: Monsieur Redouan BAYED en sa qualité de Président Directeur Général de la société M2M Group et Président Directeur Général de la société RMK.
- **Date de la convention**: 1er décembre 2010
- **Nature, objet et modalités de la convention** : La société RMK a facturé,

119, BdAbdelmoumen - Casablanca - Maroc4, Rue MaatiJazouli (Ex rue FRIOL) Anfa, Casablanca

BDO Sarl, a Moroccan firm, is a member of BDO International Limited, a UK company limited by guarantee, and forms part of the international BDO network of independent member firms.  
BDO is the brand name for the BDO network and for each of the BDO Member Firms

au titre de l'exercice 2023, à la société M2M GROUP des prestations de management fees pour un montant de KMAD 3 920 HT.

- **Montant comptabilisé en charges dans les comptes de M2M Group en 2023:** KMAD 3.920 HT.
- **Montant décaissé par M2M Group en 2022:** KMAD 6.481 TTC.

### 2.3 Contrat de bail

**Personne concernée :** Monsieur Redouan BAYED en sa qualité de Président Directeur Général de la société M2M Group.

**Date de la convention :** 01/10/2022

- **Nature, objet et modalités de la convention :** Suite au transfert du siège, la société M2M Group a conclu un contrat de bail avec son président pour la location d'un plateau de bureau sis au 3ème étage 20 Rue Moussa Bnou Noussair Casablanca .
- **Le montant des charges comptabilisées** à ce titre au 31 décembre 2023 s'élève à KMAD 362 TTC.
- **Montant décaissé en 2023 :** KMAD 362 TTC

A Casablanca, le 29 AVRIL 2024

### Les Commissaires aux comptes

BDO sarl  
AMINE BAAKILI  
Associé Gérant

Casablanca, le 29 Avril 2024

HDID & ASSOCIES  
MOHAMED HDID  
Associé Gérant

Casablanca, le 29 Avril 2024

B.D.O.s.a.r.l  
119, Bd Abdelmoumen  
Casablanca  
Tél: 0522 22 19 24



# Comptes consolidés

## BILAN CONSOLIDE

en dirhams

<b>ACTIF</b>	<b>31/12/2023</b>	<b>31/12/2022</b>
<b>Actif immobilisé</b>	<b>13 773 445</b>	<b>13 043 829</b>
Immobilisations incorporelles	8 799 905	7 292 348
Immobilisations corporelles	4 265 952	5 085 894
Immobilisations financières	707 587	665 587
TP	0	0
<b>Actif circulant</b>	<b>231 931 174</b>	<b>232 642 806</b>
Stocks et en cours	1 524 533	1 626 911
Clients et comptes rattachés	90 398 057	86 198 457
Créances et compte de régularisation	48 508 584	53 817 439
Valeurs mobilières de placement	91 500 000	91 000 000
<b>Disponibilités</b>	<b>25 026 920</b>	<b>38 624 076</b>
<b>Total de l'Actif</b>	<b>270 731 538</b>	<b>284 310 711</b>

## BILAN CONSOLIDE

en dirhams

<b>PASSIF</b>	<b>31/12/2023</b>	<b>31/12/2022</b>
<b>Capitaux propres (Part du groupe)</b>	<b>127 412 013</b>	<b>127 856 846</b>
Capital	64 777 700	64 777 700
Réserves consolidées	77 411 510	96 691 889
Résultat consolidé	-14 777 197	-33 612 742
<b>Capitaux propres part hors groupe</b>	<b>54 091 258</b>	<b>44 125 766</b>
Intérêt minoritaires dans les réserves	60 916 414	55 508 992
Intérêt minoritaires dans les résultats	-6 825 156	-11 383 226
Autres	0	0
Provisions pour risques et charges	13 427 207	13 261 558
<b>Dettes</b>	<b>75 801 060</b>	<b>99 066 541</b>
Emprunts et dettes financières	573 558	580 788
Fournisseurs et comptes rattachés	29 963 782	34 825 361
Autres dettes et comptes de régularisation	45 263 721	63 660 392
<b>Total du Passif</b>	<b>270 731 538</b>	<b>284 310 711</b>

# Comptes consolidés

## CONSOLIDE M2M GROUP

en dirhams

POSTE DU CPC	31/12/2023	31/12/2022
<b>Chiffre d'affaires</b>	<b>78 581 596</b>	<b>61 898 666</b>
Autre produits d'exploitation	4 694 326	2 212 033
Achats consommés	35 852 521	33 519 792
Charges de personnel	30 152 684	32 600 531
Autre charges d'exploitation	13 607 368	19 197 513
Impôts et taxes	700 465	776 755
Dotations d'exploitation	13 296 035	23 350 423
<b>Résultat d'exploitaion</b>	<b>-10 333 151</b>	<b>-45 334 316</b>
Charges et produits financiers	-289 832	2 583 708
Résultat courant des entreprises intégrées	-10 622 983	-42 750 608
Charges et produits non courants	-9 393 017	-808 356
Impôts sur les résultats	1 586 353	1 437 003
<b>Résultat net de l'ensemble consolidé</b>	<b>-21 602 353</b>	<b>-44 995 968</b>
Intérêts minoritaires	-6 825 156	-11 383 226
<b>Résultat net (Part du groupe)</b>	<b>-14 777 197</b>	<b>-33 612 742</b>
<b>Résultat par action</b>	<b>-22,81</b>	<b>-51,89</b>

### PERIMETRE DE CONSOLIDATION

31/12/2023 en dirhams

Raison sociale de la société émettrice	Capital social	Participation au capital	Prix d'acquisition global	Extrait des derniers états de synthèse de la société émettrice			Methode de consolidation
				Date de clôture	Situation nette	résultat net	
M2MGROUP	64 777 700,00	100,00%	64 777 700,00	31/12/2023	239 413 410,15	-3 354 926,57	Intégration globale
NAPS SA	148 000 000,00	60,26%	86 726 400,00	31/12/2023	21 481 565,77	-18 607 450,59	Intégration globale
ASSIAQA CARD	69 000 000,00	75,85%	90 253 700,00	31/12/2023	97 853 940,44	-578 731,52	Intégration globale

# Comptes consolidés

## TABLEAU DES FLUX DE TRESORERIE

TABLEAU DES FLUX DE TRESORERIE	31/12/2023	31/12/2022
<b><i>Flux de trésorerie liés à l'activité</i></b>		
Résultat d'exploitation des entreprises intégrées	-10 333 150,90	-45 334 315,84
Elimination des charges et produits d'exploitation sans incidence sur la trésorerie :		
Dotation d'exploitation (1)	13 296 034,89	23 350 423,26
<b>Résultat d'exploitation</b>	<b>2 962 883,98</b>	<b>-21 983 892,57</b>
Variation du besoin en fonds de roulement d'exploitation (2)	27 108 181,03	-22 013 704,31
<b>Flux nets de trésorerie d'exploitation</b>	<b>-24 145 297,05</b>	<b>29 811,74</b>
Autres encaissements et décaissements liés a l'activité :		
- Frais financiers	3 493 356,90	2 184 533,45
- Produits financiers	3 203 524,88	4 768 241,06
- Dividendes reçus des sociétés mises en équivalence	0,00	0,00
- Impôts sur les sociétés, hors impot sur les plus values sur cessi	1 586 353,03	1 437 003,47
- Charges et produits non courants	-9 393 017,40	-808 356,37
- Autres		
<b>Sous total</b>	<b>-11 269 202,46</b>	<b>338 347,77</b>
<b>Flux net de trésorerie généré par l'activité</b>	<b>-35 414 499,51</b>	<b>368 159,51</b>
<b><i>Flux de trésorerie liés aux opérations d'investissements</i></b>		
Acquisition d'immobilisations	5 681 304,31	3 666 977,87
Cession d'immobilisation nettes d'impôts	0,00	0,00
Incidence des variations de périmètre (3)		
<b>Flux de trésorerie liés aux opérations d'investissements</b>	<b>-5 681 304,31</b>	<b>-3 666 977,87</b>
<b><i>Flux de trésorerie liés aux opérations de financement</i></b>		
Dividendes versés aux actionnaires de la société mère	0,00	0,00
Dividendes versés aux minoritaires des sociétés intégrés	0,00	0,00
Augmentation du capital en numéraire	28 000 000,00	0,00
Emission d'emprunt		
Remboursement d'emprunt	7 230,07	330 599,77
<b>Flux de trésorerie liés aux opérations de financement</b>	<b>27 992 769,93</b>	<b>-330 599,77</b>
<b>Variation de trésorerie</b>	<b>-13 103 033,89</b>	<b>-3 629 418,13</b>
Trésorerie d'ouverture	129 624 075,80	133 253 493,93
Trésorerie de clôture	116 521 041,91	129 624 075,80
Incidence des variations des monnaies étrangères		
<b>Différence</b>	<b>-13 103 033,89</b>	<b>-3 629 418,13</b>

# Comptes consolidés

## Tableau de variation des capitaux propres consolidés

Tableau de variation des capitaux propres consolidés	Capital	Primes d'émission	Ecarts de change	Réserves et résultats consolidés	Total part groupe	Minoritaires	Total
<b>Situation au 31.12.2021</b>	<b>64 777 700,00</b>	<b>10 281 257,33</b>	<b>0,00</b>	<b>98 268 236,71</b>	<b>163 045 936,71</b>	<b>53 906 644,09</b>	<b>216 952 580,79</b>
Distribution des dividendes							0,00
Augmentation du capital					0,00		0,00
Résultat net de l'exercice				-33 612 742,48	-33 612 742,48	-11 383 225,59	-44 995 968,07
Ecarts de change					0,00		0,00
Autres variations				-1 576 348,01	-1 576 348,01	1 602 348,00	25 999,99
<b>Situation au 31.12.2022</b>	<b>64 777 700,00</b>	<b>10 281 257,33</b>	<b>0,00</b>	<b>63 079 146,22</b>	<b>127 856 846,22</b>	<b>44 125 766,49</b>	<b>171 982 612,71</b>
Distribution des dividendes							0,00
Augmentation du capital					0,00		0,00
Résultat net de l'exercice				-14 777 197,16	-14 777 197,16	-6 825 156,20	-21 602 353,36
Ecarts de change					0,00		0,00
Autres variations				14 332 363,67	14 332 363,67	16 790 647,38	31 123 011,05
<b>Situation au 31.12.2023</b>	<b>64 777 700,00</b>	<b>10 281 257,33</b>	<b>0,00</b>	<b>62 634 312,73</b>	<b>127 412 012,73</b>	<b>54 091 257,67</b>	<b>181 503 270,40</b>

## ENGAGEMENTS RECUS OU DONNES HORS OPERATION DE CREDIT BAIL CONSOLIDES

ENGAGEMENTS DONNES	2023 en dirhams	2022 en dirhams
- Avals et cautions marchés	26 603 208,16	28 972 597,00
TOTAL	26 603 208,16	28 972 597,00

ENGAGEMENTS RECUS	2023	2022
- Autres engagements reçus	NEANT	NEANT



# Comptes consolidés

## TABLEAU DES CREANCES

31/12/2023

CREANCES	TOTAL	ANALYSE PAR ECHEANCE			AUTRES ANALYSES			
		Plus d'1 an	Moins d'1 an	Echues et non recouvrées	Montants en devises	Montants sur l'état et organismes publics	Montant sur les entreprises liées	Montants représentés par effets
<b>DE L'ACTIF IMMOBILISE</b>								
- Autres créances financières	707 586,85	498 228,00	209 358,85					
<b>DE L'ACTIF CIRCULANT</b>								
- Fournisseurs, débiteurs	38 728,80	0,00	38 728,80					
- Clients débiteurs	90 398 056,73	51 215 972,34	39 182 084,39		15 905 032,01	3 913 466,65	1 460 590,37	
- Personnel	0,00		0,00					
- Etat	35 700 504,14	31 922 611,66	3 777 892,48			35 700 504,14		
- Comptes d'associés			0,00				0,00	
- Autres débiteurs	4 294,10		4 294,10					
- Comptes de régularisation-actif	12 765 057,23	6 443 011,55	6 322 045,68			6 443 011,55		

## TABLEAU DES DETTES CONSOLIDEES

31/12/2023

DETTES	TOTAL	ANALYSE PAR ECHEANCE			AUTRES ANALYSES			
		Plus d'1 an	Moins d'1 an	Echues et non recouvrées	Montants en devises	Montants sur l'état et organismes publics	Montant sur les entreprises liées	Montants représentés par effets
<b>DE FINANCEMENT</b>								
Emprunts	573 557,54	573 557,54						
<b>DU PASSIF CIRCULANT</b>								
- Fournisseurs, et acomptes rattachés	29 963 781,70	15 688 619,67	14 275 162,03	0,00	1 038 657,72	0,00	0,00	
- Clients créditeurs	920 394,50		920 394,50		920 394,50			
- Personnel	2 290 233,41	0,00	2 290 233,41					
- Organismes sociaux	1 128 310,54		1 128 310,54			1 128 310,54		
- Etat, impôts et taxes	30 917 823,05	11 933 339,10	18 984 483,95			30 917 823,05		
- Comptes d'associés								
- Autres créanciers	4 854 775,80	0,00	4 854 775,80					
- Comptes de régularisation-passif	5 146 306,05	3 501 496,99	1 644 809,06					

Aux actionnaires de la société  
M2M GROUP  
20 Rue Moussa Bnou Noussair

## **RAPPORT GENERAL DES COMMISSAIRES AUX COMPTES SUR LES ETATS FINANCIERS CONSOLIDES EXERCICE DU 1<sup>er</sup> JANVIER AU 31 DECEMBRE 2023**

### *Opinion*

Nous avons effectué l'audit des états de synthèse consolidés de la société M2M GROUP SA et ses filiales, qui comprennent le bilan consolidé au 31 décembre 2023, ainsi que le compte de produits et charges consolidé, le tableau consolidé des flux de trésorerie pour l'exercice clos à cette date, ainsi que l'état des informations complémentaire (ETIC), y compris un résumé des principales méthodes comptables. Ces états de synthèse consolidés font ressortir un montant de capitaux propres consolidés de **181 503 KMAD** dont une perte nette consolidée de **21 602 KMAD**.

Nous certifions que les états de synthèse consolidés cités au premier paragraphe ci-dessus sont réguliers et sincères et donnent, dans tous leurs aspects significatifs, une image fidèle du patrimoine et de la situation financière du groupe au 31 décembre 2023, ainsi que du résultat de l'ensemble consolidé pour l'exercice clos à cette date, conformément au référentiel comptable admis au Maroc.

### *Fondement de l'opinion*

Nous avons effectué notre audit selon les Normes de la Profession au Maroc. Les responsabilités qui nous incombent en vertu de ces normes sont plus amplement décrites dans la section « Responsabilités de l'auditeur à l'égard de l'audit des états de synthèse consolidés » du présent rapport. Nous sommes indépendants du groupe conformément aux règles de déontologie qui s'appliquent à l'audit des états de synthèse consolidés au Maroc et nous nous sommes acquittés des autres responsabilités déontologiques qui nous incombent selon ces règles. Nous estimons que les éléments probants que nous avons obtenus sont suffisants et appropriés pour fonder notre opinion d'audit.

### ***Observation***

Sans remettre en cause l'opinion exprimée ci-dessus, nous vous informons des éléments suivants :

- La convention de concession liant ASSIAQACARD S.A, filiale à hauteur de 75,85 % de M2M Group, avec le Ministère de l'Équipement et du Transport (MET) a pris fin le 31 Décembre 2019. Cette situation peut entraîner une incertitude quant à la continuité d'exploitation de la société dont le MET était l'unique client ;
- La société NAPS, détenue à hauteur de 60,26% par M2M Group, présente au 31 Décembre 2023 une situation nette inférieure au quart du capital social étant précisé que les états financiers de NAPS ont été préparés selon le principe de continuité d'exploitation.

### ***Questions clés de l'audit***

Les questions clés de l'audit sont les questions qui, selon notre jugement professionnel, ont été les plus importantes dans l'audit des états de synthèse consolidés de la période considérée. Ces questions ont été traitées dans le contexte de notre audit des états de synthèse consolidés pris dans leur ensemble et aux fins de la formation de notre opinion sur ceux-ci, et nous n'exprimons pas une opinion distincte sur ces questions.

Nous avons déterminé que les questions décrites ci-après constituent les questions clés d'audit qui doivent être communiquées dans notre rapport :

#### **1- Dépréciation des créances clients**

##### **- Risque identifié**

Au 31 Décembre 2023, la valeur des créances clients et comptes rattachés est inscrite au bilan pour une valeur nette comptable de 90 398.

La provision pour dépréciation des créances clients et comptes rattachés, qui s'élève à 101 071 KMAD au 31 Décembre 2023, est calculée par le groupe en fonction de l'ancienneté et du suivi, effectué par le service contrôle interne, des créances impayées ou présentant des difficultés de recouvrement.

Nous avons considéré que la dépréciation des créances clients et comptes rattachés est un point clé d'audit compte tenu de l'importance de ces créances dans le bilan.

119, BdAbdelmoumen - Casablanca - Maroc4, Rue MaatiJazouli (Ex rue FRIOL) Anfa, Casablanca

BDO Sarl, a Moroccan firm, is a member of BDO International Limited, a UK company limited by guarantee, and forms part of the international BDO network of independent member firms. BDO is the brand name for the BDO network and for each of the BDO Member Firms

## - **Procédures d'audit mises en œuvre en réponse du risque**

Nos contrôles relatifs à la dépréciation des créances ont notamment consisté à :

- Analyser l'ancienneté des créances ;
- Discuter les retards de paiements avec le top Management ;
- Valider les paiements reçus postérieurement à la date de clôture pour les créances les plus significatives ;
- Contrôler le calcul de la provision pour dépréciation et sa conformité avec la règle de provisionnement adoptée par le groupe.

## 2. **Valorisation des immobilisations en recherche et développement**

### - **Risque identifié**

Au 31 décembre 2023, la valeur des immobilisations en recherche et développement inscrite au bilan pour une valeur nette de 9 721 KMAD repose sur une méthode consistant à activer les salaires augmentés d'un coefficient de charges indirectes en lien avec les projets de recherche et développement menés par l'entreprise.

## - **Procédures d'audit mises en œuvre en réponse du risque**

Nos travaux de vérifications relatifs à la valorisation de R/D ont porté sur le respect des conditions suivantes :

- Le produit ou le procédé est clairement identifié et les coûts imputés à ce produit peuvent être mesurés de façon fiable.
- La possibilité technique de fabrication du produit est démontrée.
- L'entreprise a l'intention de produire et commercialiser ou utiliser le nouveau produit ou procédé.
- L'existence d'un marché pour le produit, ou s'il est utilisé en interne, démontrer son utilité pour l'entreprise.
- L'existence de ressources suffisantes pour compléter le projet.
- Le contrôle du respect de la méthode de calcul des frais de R/D.

## ***Responsabilités de la direction et des responsables de la gouvernance à l'égard des états de synthèse consolidés***

La direction est responsable de la préparation et de la présentation fidèle des états synthèse consolidés conformément au référentiel comptable en vigueur au Maroc, ainsi que du contrôle interne qu'elle considère comme nécessaire pour permettre la préparation d'états de synthèse consolidés exempts d'anomalies significatives, que celles-ci résultent de fraudes ou d'erreurs.

Lors de la préparation des états de synthèse consolidés, c'est à la direction qu'il incombe d'évaluer la capacité du groupe à poursuivre son exploitation, de communiquer, le cas échéant, les questions se rapportant à la continuité de l'exploitation et d'appliquer le principe comptable de continuité d'exploitation, sauf si la direction a l'intention de liquider le groupe ou de cesser son activité ou si aucune autre solution réaliste ne s'offre à elle.

Il incombe aux responsables de la gouvernance de surveiller le processus d'information financière du groupe.

### ***Responsabilités de l'auditeur à l'égard de l'audit des états de synthèse consolidés***

Nos objectifs sont d'obtenir l'assurance raisonnable que les états de synthèse consolidés pris dans leur ensemble sont exempts d'anomalies significatives, que celles-ci résultent de fraudes ou d'erreurs et de délivrer un rapport de l'auditeur contenant notre opinion. L'assurance raisonnable correspond à un niveau élevé d'assurance, qui ne garantit toutefois pas qu'un audit réalisé conformément aux normes de la profession au Maroc permettra toujours de détecter toute anomalie significative qui pourrait exister. Les anomalies peuvent résulter de fraudes ou d'erreurs et elles sont considérées comme significatives lorsqu'il est raisonnable de s'attendre à ce que, individuellement ou collectivement, elles puissent influencer sur les décisions économiques que les utilisateurs des états de synthèse consolidés prennent en se fondant sur ceux-ci.

Dans le cadre d'un audit réalisé conformément aux normes de la profession au Maroc, nous exerçons notre jugement professionnel et faisons preuve d'esprit critique tout au long de cet audit. En outre :

- nous identifions et évaluons les risques que les états de synthèse consolidés comportent des anomalies significatives, que celles-ci résultent de fraudes ou d'erreurs, concevons et mettons en œuvre des procédures d'audit en réponse à ces risques, et réunissons des éléments probants suffisants et appropriés pour fonder notre opinion. Le risque de non-détection d'une anomalie significative résultant d'une fraude est plus élevé que celui d'une anomalie significative résultant d'une erreur, car la fraude peut impliquer la collusion, la falsification, les omissions volontaires, les fausses déclarations ou le contournement du contrôle interne ;
- nous acquérons une compréhension des éléments du contrôle interne pertinents pour l'audit afin de concevoir des procédures d'audit appropriées aux circonstances, et non dans le but d'exprimer une opinion sur l'efficacité du contrôle interne du groupe;

119, BdAbdelmoumen - Casablanca - Maroc4, Rue MaatiJazouli (Ex rue FRIOL) Anfa, Casablanca

BDO Sarl, a Moroccan firm, is a member of BDO International Limited, a UK company limited by guarantee, and forms part of the international BDO network of independent member firms.  
BDO is the brand name for the BDO network and for each of the BDO Member Firms

- nous apprécions le caractère approprié des méthodes comptables retenues et le caractère raisonnable des estimations comptables faites par la direction, de même que des informations y afférentes fournies par cette dernière ;
- nous tirons une conclusion quant au caractère approprié de l'utilisation par la direction du principe comptable de continuité d'exploitation et, selon les éléments probants obtenus, quant à l'existence ou non d'une incertitude significative liée à des événements ou situations susceptibles de jeter un doute important sur la capacité du groupe à poursuivre son exploitation. Si nous concluons à l'existence d'une incertitude significative, nous sommes tenus d'attirer l'attention des lecteurs de notre rapport sur les informations fournies dans les états de synthèse au sujet de cette incertitude ou, si ces informations ne sont pas adéquates, d'exprimer une opinion modifiée. Nos conclusions s'appuient sur les éléments probants obtenus jusqu'à la date de notre rapport. Des événements ou situations futurs pourraient par ailleurs amener le groupe à cesser son exploitation ;
- nous évaluons la présentation d'ensemble, la structure et le contenu des états de synthèse consolidés, y compris les informations fournies dans les notes, et apprécions si les états de synthèse consolidés représentent les opérations et événements sous-jacents d'une manière propre à donner une image fidèle.
- nous obtenons des éléments probants suffisants et appropriés concernant les informations financières des entités et activités du groupe pour exprimer une opinion sur les états de synthèse consolidés. Nous sommes responsables de la direction, de la supervision et de la réalisation de l'audit du groupe. Nous assumons l'entière responsabilité de l'opinion d'audit.

Nous communiquons aux responsables de la gouvernance notamment l'étendue et le calendrier prévus des travaux d'audit et nos constatations importantes, y compris toute déficience importante du contrôle interne que nous aurions relevée au cours de notre audit.

Casablanca, le 29 Avril 2024

### Les Commissaires aux comptes

BDO sarl  
AMINE BAAKILI  
Associé Gérant

Casablanca, le 29 Avril 2024

HDID & ASSOCIES  
MOHAMED HDID  
Associé Gérant

Casablanca, le 29 Avril 2024



# DÉCLARATION DES HONORAIRES DES COMMISSAIRES AUX COMPTES

Les commissaires aux comptes ont perçu durant l'exercice 2023 pour leur mission de contrôle des comptes le montant d'honoraires suivants :

HDID & ASSOCIES : 100 000 dirhams

BDO Maroc : 100 000 dirhams



**RELATION PRESSE ET INVESTISSEURS :**

Amal ALAOUI : Secrétaire générale  
Tél. : +212 522 435 320  
e-mail : aalaoui@m2mgroup.com

**RELATION ACTIONNAIRES :**

Brahim EDDAHBI : Directeur financier  
Tél. : +212 522 435 340  
e-mail : beddahbi@m2mgroup.com

+212522 43 53 00

marcom@m2mgroup.com

[www.m2mgroup.com](http://www.m2mgroup.com)

