

المغربية للصلب تحيين متعلق بالسنة المالية 2013 موجز ملف المعلومات

برنامج إصدار أوراق الخزينة

سقف الإصدار: 1 500 000 000 درهم

القيمة الاسمية: 100 000 درهم

المستشار المالي والمنسق العام

BMCE CAPITAL 
CONSEIL

الهيئة المكلفة بالتوظيف

BMCE BANK 

تأشيرة مجلس القيم المنقولة

طبقا لمقتضيات المادة 18 من ظهير شريف رقم 3-95-1 الصادر في 24 من شعبان 1415 (26 يناير 1995) بتنفيذ القانون رقم 35-94 المتعلق ببعض سندات الديون القابلة للتداول، خضع أصل هذا الملف لتقييم مجلس القيم المنقولة الذي قام بالتأشير عليه بتاريخ 2014 نونبر 10 تحت المرجع VI/EM/036/2014

إن تأشيرة مجلس القيم المنقولة لا يفترض منها الموافقة على جدوى العملية ولا المصادقة على المعلومات المقدمة. وإنما تم منحها بعد دراسة مدى دقة و تناسق المعلومة المقدمة في إطار العملية المعروضة على المستثمرين.

تنبيه

قام مجلس القيم المنقولة بتاريخ 2014 نونبر 10 بالتأشير على بيان المعلومات المتعلقة بإصدار أوراق الخزينة من طرف شركة المغربية للصلب.

ويمكن في كل حين الاطلاع على بيان المعلومات المؤشر عليه من طرف مجلس القيم المنقولة بالمقر الرئيسي لشركة المغربية للصلب ولدى مستشارها المالي. كما يمكن الاطلاع عليه داخل أجل أقصاه 48 ساعة لدى المؤسسات المكلفة بجمع الأوامر.

ويوضع بيان المعلومات رهن إشارة العموم بمقر بورصة الدار البيضاء وعلى موقعها الإلكتروني

www.casablanca-bourse.com وعلى الموقع الإلكتروني لمجلس القيم المنقولة www.cdvm.gov.ma.

الفصل الأول: تقديم العملية

.1 أهداف العملية

بادئ ذي بدء، تم وضع هذا البرنامج المتعلق بأوراق الخزينة من أجل :

- تعويض جزء من تسهيلات الصندوق وخفض عمليات إعادة تمويل واردات الشركة من المواد الأولية بالعملات الصعبة؛
 - مواجهة احتياجات الشركة المتزايدة إلى أموال الدوران ؛
 - تنوع مصادر تمويل الشركة من أجل تفاوض أفضل مع شركائها الماليين وبالتالي تدبير أمثل للخزينة وتقليل التكاليف المالية.
- وعلى إثر المشاكل المالية التي تعانيها المغربية للصلب، ستستخدم هذه الإصدارات لتمويل جاري أوراق الخزينة التي حل أجل استحقاقها.

.II خصائص أوراق الخزينة المصدرة

الجدول 1: معلومات متعلقة بالسندات المصدرة

سندات حقوق قابلة للتداول تجرد من طابعها المادي من خلال تقييدها لدى الوديع المركزي (ماروكليبر) وتسجل في حساب لدى المنتسبين المؤهلين	طبيعة السندات
أوراق الخزينة لحاملها	الشكل القانوني للسندات
1 500 000 000 درهم	سقف الإصدار
100 000 درهم	القيمة الاسمية
من 10 أيام إلى 12 شهرا	المدة
عند تاريخ التسديد	تاريخ التمتع
يحدد بالنسبة لكل إصدار تبعا لشروط السوق	سعر الفائدة
تحتسب لاحقا	الفوائد
في النهاية، أي عند استحقاق كل ورقة خزينة	أداء القسيمة
في النهاية، أي عند استحقاق كل ورقة خزينة	تسديد المبلغ الأصلي
لا تخضع أوراق الخزينة المصدرة لأي تسجيل مع سندات تم إصدارها سابقا	بند التسجيل
لا تفرض شروط الإصدار أية قيود على قابلية تداول أوراق الخزينة المصدرة وتعتبر هذه السندات قابلة للتداول بالتراضي.	قابلية تداول السندات
لا تتمتع عملية الإصدار هذه بأية ضمانات	الضمان

.III سوق أوراق الخزينة المصدرة

الجدول 2: إصدارات لم يحل استحقاقها بتاريخ 15/09/2014

المبلغ الإجمالي	المدة	تاريخ التمتع	تاريخ الاستحقاق	نسبة الفائدة الإسمية
857 000 000	3 أشهر	04/07/2014	05/01/2015	4,3%
36 000 000	شهر واحد	04/09/2014	03/11/2014	4,3%

المصدر: البنك المغربي للتجارة الخارجية

إلى غاية 21 أكتوبر 2014، بلغ الجاري الفعلي لأوراق الخزينة التي تم إصدارها من طرف المغربية للصلب 893 مليون درهم.

الجدول 3: جرد تاريخي للإصدارات المستحقة في الفترة (يناير 2013 - شتبر 2014)

المبلغ الإجمالي	المدة	تاريخ الاستحقاق	نسبة الفائدة الإسمية
50 000 000	40 يوما	27/02/2013	6,00%
300 000 000	13 أسبوعا	19/03/2013	6,50%
185 000 000	13 أسبوعا	03/04/2013	4,50%
400 000 000	77 يوما	04/06/2013	6,50%
150 000 000	68 يوما	04/06/2013	6,50%
15 000 000	65 يوما	04/06/2013	6,50%
20 000 000	64 يوما	04/06/2013	6,50%
50 000 000	63 يوما	04/06/2013	6,50%
100 000 000	62 يوما	04/06/2013	6,50%
90 000 000	55 يوما	04/06/2013	6,50%
50 000 000	13 يوما	04/06/2013	6,50%
140 000 000	شهر واحد	04/07/2013	6,50%
90 000 000	32 يوما	05/08/2013	6,50%
50 000 000	شهر واحد	05/08/2013	6,50%
140 000 000	25 يوما	30/08/2013	6,50%
755 000 000	13 أسبوعا	04/09/2013	6,50%
140 000 000	62 يوما	31/10/2013	6,50%
755 000 000	13 أسبوعا	04/12/2013	6,50%
140 000 000	34 يوما	04/12/2013	6,50%
212 000 000	30 يوما	03/01/2014	6,50%
719 000 000	13 أسبوعا	04/03/2014	6,50%
140 000 000	60 يوما	04/03/2014	6,50%
36 000 000	29 يوما	04/03/2014	6,50%
236 000 000	شهر واحد	04/04/2014	6,50%
236 000 000	شهر واحد	05/06/2014	6,50%
659 000 000	4 أشهر	04/07/2014	6,50%
236 000 000	شهر واحد	04/07/2014	6,50%
36 000 000	شهر واحد	04/08/2014	6,50%
36 000 000	شهر واحد	04/09/2014	6,50%
857 000 000	4 أشهر	05/01/2015	4,30%
36 000 000	شهر واحد	03/11/2014	4,30%

المصدر: البنك المغربي للتجارة الخارجية

تجدر الإشارة إلى أنه نظرا للصعوبات الحالية التي تمر بها الشركة، تقوم هذه الأخيرة بتجديد

أوراق الخزينة التي بلغت أجلها. إضافة إلى ذلك، إن تجديد أوراق الخزينة يتم مع نفس

المستثمرين. من جهة أخرى، لم يتم تجديد 2 مليون من أوراق الخزينة.

.IV الهيئة المكلفة بالتوظيف – الوسطاء الماليون

المستشار والمنسق	BMCE Capital Conseil
	63، شارع مولاي يوسف، الدار البيضاء
الهيئة المكلفة بالتوظيف	البنك المغربي للتجارة الخارجية
	140، شارع الحسن الثاني، الدار البيضاء
المؤسسة الماسكة لحسابات السندات	البنك المغربي للتجارة الخارجية
	140، شارع الحسن الثاني، الدار البيضاء

الفصل الثاني : نبذة عن شركة "المغربية للصلب"

أ. معلومات عامة

الجدول 4 : معلومات عامة

المغربية للصلب	تسمية الشركة
الطريق الوطنية رقم 9 كلم 10 (نادي الطيران نيط مليل) شارع أهل لغلام ص.ب : 3533 - 20600 الدار البيضاء	مقر الشركة
+212 5 22 76 25 00	الهاتف
+ 212 5 22 76 25 01	الفاكس
maghrebsteel@maghrebsteel.ma	العنوان الإلكتروني
www.maghrebsteel.ma	الموقع الإلكتروني
شركة مساهمة خاضعة للقانون رقم 95-17 الصادر في 30 غشت 1996 المتعلق بشركات المساهمة ، كما تم تعديله وتتميمه بواسطة القانون 05-20 الصادر بتاريخ 23 ماي 2008	الشكل القانوني
1975	تاريخ التأسيس
تحدد مدة حياة الشركة في 99 سنة. عدا في حالة حل مسبق للشركة أو تمديد منصوص عليه في الأنظمة الأساسية أو بحكم القانون.	مدة حياة الشركة
يتمثل غرض الشركة في :	غرض الشركة
<ul style="list-style-type: none"> ◀ شراء وبيع وتمثيل واستيراد وتصدير ونشر تحت جميع الأشكال وبمختلف الوسائل لمختلف المنتجات المصنوعة من الحديد أو غيره وجميع المنتجات المصنعة وغير المصنعة؛ ◀ إنشاء واستغلال معمل لصنع جميع المنتجات الحديدية وغير الحديدية والصفائح المعدنية بجميع أنواعها السوداء أو المكلفنة ؛ ◀ استغلال براءات الملكية بمختلف أنواعها؛ ◀ إنشاء أو اقتناء أو تأجير أو إيجار أو استغلال مختلف الصناعات المعدنية؛ ◀ اقتناء أي ملكية حضرية أو قروية، مبنية أو غير مبنية، وإنشاء أية بناية واستغلال هذه الملكيات ؛ ◀ وعموما جميع العمليات التجارية والصناعية والمنقولة والعقارية والمالية التي يمكن أن ترتبط بشكل مباشر أو غير مباشر بالأغراض المذكورة أعلاه أو تلك التي قد تساعد على إنجازها وتطويرها وكذلك أي مساهمة مباشرة أو غير مباشرة، بأي شكل من الأشكال في مقاولات ذات أهداف مباشرة أو مرتبطة. 	المادة 3 من النظام الأساسي

السنة المالية للشركة	من فاتح يناير إلى 31 دجنبر
رأسمال الشركة	2 400 000 000 درهم بقيمة اسمية قدرها 100 درهم
(إلى غاية 31 دجنبر 2013)	
أماكن الاطلاع على الوثائق القانونية	يمكن الاطلاع على الأنظمة الأساسية ووثائق الشركة والمستندات المحاسبية والقانونية التي ينص القانون على تبليغها بمقر المغربية للصلب.
رقم التقييد في السجل التجاري	33 929 - الدار البيضاء
النصوص القانونية المطبقة على الشركة	<ul style="list-style-type: none"> ▪ القانون رقم 17 - 95 بتنفيذ ظهير شريف رقم 1-96-124 صادر في 30 غشت 1996 المتعلق بشركات المساهمة، كما تم تعديله وتتميمه بواسطة القانون 05-20 الصادر في 23 ماي 2008 ؛ ▪ ظهير شريف 3-95-1 صادر في 26 يناير 1995 بتنفيذ القانون رقم 94 - 35 المتعلق ببعض سندات الديون القابلة للتداول؛ ▪ مقتضيات ظهير شريف معتبر بمثابة قانون رقم 212-93-1 صادر في 21 شتنبر 1993 المتعلق بمجلس القيم المنقولة وبالمعلومات المطلوبة إلى الأشخاص المعنوية التي تدعو الجمهور إلى الاكتتاب في أسهمها أو سنداتها كما تم تعديله وتتميمه بموجب ظهير شريف رقم 09-07-1 الصادر في 17 أبريل 2007 بمثابة القانون رقم 06-44؛ ▪ النظام العام لمجلس القيم المنقولة المصدق عليه بقرار وزير الاقتصاد والمالية رقم 08-822 صادر في 14 أبريل 2008؛ ▪ مقتضيات ظهير شريف رقم 1.96.246 صادر في 29 من شعبان 1417 (9 يناير 1997). بتنفيذ القانون رقم 35.96 المتعلق بإحداث وديع مركزي وتأسيس نظام عام لقيود بعض القيم في الحساب، المغير والمتمم بواسطة القانون رقم 02-43 ؛ ▪ النظام العام للوديع المركزي المصدق عليه بواسطة قرار وزير الاقتصاد والمالية رقم 98-932 صادر في 16 أبريل 1998 ومعدل بواسطة قرار وزير الخوصصة والسياحة رقم 01-1961 صادر في 30 أكتوبر 2001 ؛
المحكمة المختصة في حالة نزاع	المحكمة التجارية للدار البيضاء

.II معلومات حول رأسمال المغربية للصلب

يعرض الجدول التالي تطور بنية المساهمين في رأسمال المغربية للصلب خلال الثلاث سنوات الماضية.

الجدول 5 : بنية المساهمين في رأسمال المغربية للصلب خلال الثلاث سنوات الماضية

المساهمون	31/12/2013		31/12/2012		31/12/2011	
	عدد السندات	% من الرأسمال وحقوق التصويت	عدد السندات	% من الرأسمال وحقوق التصويت	عدد السندات	% من الرأسمال وحقوق التصويت
عبد الوهاب السقاط	4 045 500	16,86%	4 045 500	16,86%	4 045 500	22,48%
شركة بلاد الصلب	9 980 338	41,58%	9 980 338	41,58%	3 980 338	22,11%
الفاضل السقاط	1 919 331	8,00%	1 919 531	8,00%	1 856 250	10,31%
فؤاد السقاط	1 919 331	8,00%	1 919 531	8,00%	1 856 250	10,31%
رشيد السقاط	1 919 531	8,00%	1 919 531	8,00%	1 856 250	10,31%
ادريس السقاط	1 375 424	5,73%	1 375 424	5,73%	1 375 424	7,64%
ليلى السقاط	989 157	4,12%	989 157	4,12%	925 875	5,14%
موسى سمير	900 000	3,75%	900 000	3,75%	900 000	5,00%
عبد الله سمير	540 000	2,25%	540 000	2,25%	540 000	3,00%
الباتول مكوار	-	-	-	-	253 125	1,41%
مؤسسة السقاط	225 989	0,94%	225 989	0,94%	225 989	1,26%
شركة "Les Trois amis"	150 000	0,63%	150 000	0,63%	150 000	0,83%
جمعية الأخوين	28 249	0,12%	28 249	0,12%	28 249	0,16%
ياسين بنمليح	2 250	0,01%	2 250	0,01%	2 250	0,01%
محسن السقاط	2 250	0,01%	2 250	0,01%	2 250	0,01%
يوسف السقاط	2 250	0,01%	2 250	0,01%	2 250	0,01%
حمزة السقاط	200	0,00%	-	-	-	-
فيصل السقاط	200	0,00%	-	-	-	-
المجموع	24 000 000	100%	24 000 000	100%	18 000 000	100%

المصدر : المغربية للصلب.

قرر المساهمون في المغربية للصلب بتاريخ 24 دجنبر 2012 خلال الجمعية العامة غير العادية زيادة رأسمال الشركة بمبلغ 600 مليون درهم تم اكتتابها كلها من طرف شركة بلاد الصلب والإفراج عن 300 مليون درهم. وتعتزم هذه الشركة الإفراج عن باقي الزيادة قبل نهاية سنة 2014.

وفي سنة 2013، تم منح السيدين حمزة وفيصل السقاط ، عضوين في مجلس إدارة المغربية للصلب 200 سهم لكل واحد منهما عبر تقويت للسندات المملوكة من طرف السيدين فؤاد ورشيد السقاط.

III. أجهزة الإدارة والتسيير

III.1. مقتضيات نظامية

طبقا للمادة 19 من النظام الأساسي، يشرف على إدارة المغربية للصلب مجلس إداري مشكل من 3 إلى 12 عضوا، يتم اختيارهم من ضمن المساهمين وتعينهم الجمعية العامة العادية أو الجمعية العامة غير العادية في حالة اندماج أو انقسام، وذلك لمدة ست سنوات.

علاوة على ذلك، «لا يجوز تعيين أي أجير في الشركة عضوا في المجلس الإداري إلا إذا كان عقد هذا الأخير يوافق منصب عمل فعلي داخل الشركة» و«لا يمكن أن يتجاوز عدد أعضاء المجلس الإداري الذين تربطهم بالشركة عقود عمل ثلث أعضاء المجلس الإداري».

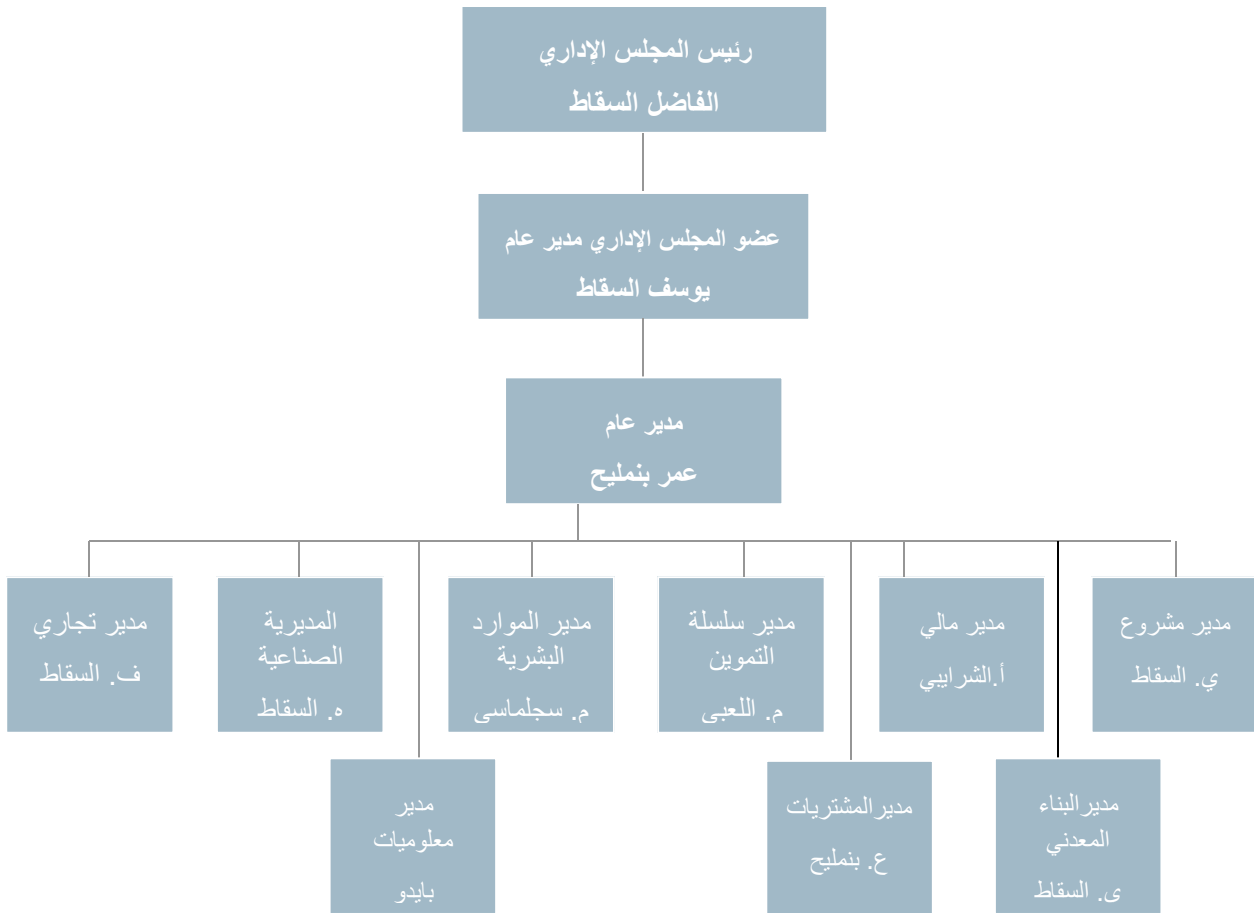
1.1.1. المجلس الإداري

الجدول 5: تشكيل المجلس الإداري للمغربية للصلب إلى غاية 31 دجنبر 2013

الاسم	الوظيفة	العنوان	بداية مدة التعيين	نهاية مدة التعيين	القرابة
السيد الفاضل السقاط	رئيس المجلس الإداري	لونج شون، زنقة 7 رقم 1 ، الدار البيضاء	21 يونيو 2012	31/12/2017	-
السيد يوسف السقاط	عضو المجلس الإداري مدير عام	18، زنقة ابن كثير ، الدار البيضاء	21 يونيو 2012	31/12/2017	ابن عم الرئيس
السيد عبد الوهاب السقاط	عضو المجلس الإداري	طريق أولاد حدو، رقم 13 ، حي لي كريت الدار البيضاء	21 يونيو 2012	31/12/2017	عم الرئيس
السيد عبد الله سمير	عضو المجلس الإداري	شارع ماسيت ، فيلا نادية ، الدار البيضاء	21 يونيو 2012	31/12/2017	لا توجد
السيد ادريس السقاط	عضو المجلس الإداري	عين الذئاب الشمالي – زنقة د ، الدار البيضاء	21 يونيو 2012	31/12/2017	عم الرئيس
السيد فؤاد السقاط	عضو المجلس الإداري	38، شارع لارميطاج ، الدار البيضاء	21 يونيو 2012	31/12/2017	أخ الرئيس
السيد رشيد السقاط	عضو المجلس الإداري	38، شارع لارميطاج الدار البيضاء	21 يونيو 2012	31/12/2017	أخ الرئيس
السيد ياسين بنمليح	عضو المجلس الإداري	لونج شون ، حي الهناء ، الدار البيضاء	21 يونيو 2012	31/12/2017	ابن أخت الرئيس
السيد محسن السقاط	عضو المجلس الإداري	تجزئة الكراكر، طريق مكة ، كاليفورنيا ، الدار البيضاء	21 يونيو 2012	31/12/2017	ابن عم الرئيس
السيد فيصل السقاط	عضو المجلس الإداري	141، شارع أطلانتيد، بولو، الدار البيضاء	21 يونيو 2012	31/12/2017	ابن أخ الرئيس
السيد حمزة السقاط	عضو المجلس الإداري	45، شارع غاندي، إقامة ياسمين، المعاريف الدار البيضاء	21 يونيو 2012	31/12/2017	ابن الرئيس

المصدر : المغربية للصلب

الهيكل التنظيمي للمغربية للصلب في 31 دجنبر 2013



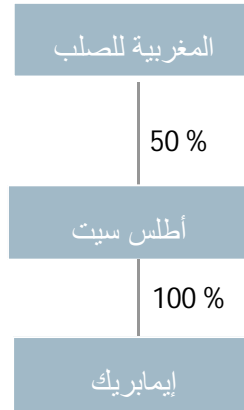
المصدر : المغربية للصلب

الفصل الثالث: النشاط، السوق والمنافسة

.IV نشاط المغربية للصلب

.IV.1 الشركات التابعة للمغربية للصلب إلى غاية 31 دجنبر 2013

الشكل 3: الشركات التابعة للمغربية للصلب إلى غاية 31 دجنبر 2013

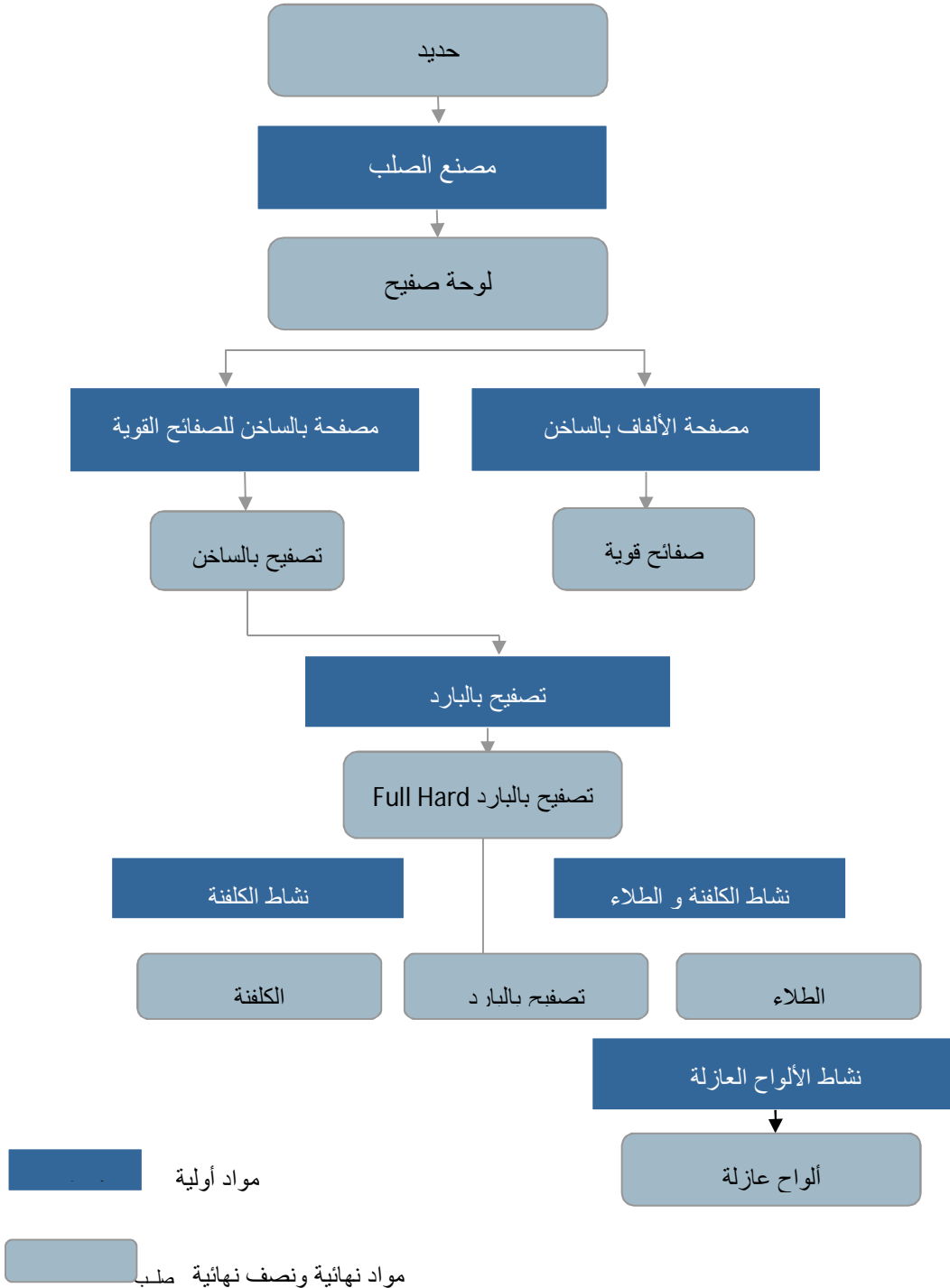


المصدر : المغربية للصلب

.IV.2 مهن المغربية للصلب

.IV.2.1 إنتاج الصفائح والألواح العازلة

مراحل إنتاج الصفائح والألواح العازلة



باعتبارها المنتج الوطني الرئيسي للصفائح، بلغت حصة المغربية للصلب من السوق إلى غاية سنة 2013 حوالي 2% من الصفائح المكلفة والمطلية. وتأتي المنافسة على صعيد هذه السوق من قبل "مراكز الصلب" التي يقتصر خطها المهني على أنشطة التقطيع والبيع. وعليه، يعتبر معظمها من زبناء الشركة. وتميزت سنتا 2012 و 2013 بارتفاع الواردات من دول الاتحاد الأوروبي وتركيا بأسعار منخفضة جدا.

وفي سنة 2011، ارتفعت المبيعات الإجمالية للتصفيح الساخن إلى 693 680 000 درهم، أي بارتفاع نسبه 223%. ويعزى هذا التطور لارتفاع مبيعات الصادرات التي انتقلت من 50 815 000 درهم في 2010 إلى 236 578 000 درهم في 2011 وارتفاع المبيعات المحلية التي بلغت 457 102 000 درهم في 2011 مقابل 163 663 000 درهم في 2010.

وتميزت سنة 2012 بتباطؤ نشاط المغربية للصلب جراء الأزمة الاقتصادية التي يمر منها الاتحاد الأوروبي وانخفاض الأسعار الدولية. وعلى الرغم من انخفاض إنتاج الشركة بنسبة 22,4 % منتقلا من 632 223 طن في سنة 2011 إلى 490 352 طن في سنة 2012، فقد ارتفع عدد الأطنان التي بيعت بنسبة 9,3 %.

وبالفعل، سجلت مبيعات الصفائح القوية تطورا ملحوظا، منتقلة من 156 طن في سنة 2011 إلى 22 918 طن في سنة 2012.

واندرجت سنة 2013 ضمن استمرارية السنة المالية السابقة وتميزت بتراجع نشاط المغربية للصلب. وانخفضت المبيعات الإجمالية للشركة بنسبة 10,8 % ، منتقلة بذلك من 350 626 طن في سنة 2012 إلى 312 702 طن في سنة 2013، خصوصا بفعل الانخفاض الملحوظ للأطنان المصدرة (- 32,9 %) . وبالتالي انخفض الرقم الإجمالي للمبيعات بنسبة 9,8 % ليتراجع بذلك من 2665 ألف درهم إلى 2403 ألف درهم.

3.2.1 التجارة

تواصل المغربية للصلب تطوير نشاطها التجاري، المتمثل أساسا في بيع الزنك ومشتقاته.

وتقوم الشركة بدور مركزية للشراء بالنسبة للتجار المحليين، مستفيدة من أسعار تفضيلية لدى الوسطاء الدوليين، وذلك بفضل الحجم المهم لطلباتها.

ويتمون هؤلاء الوسطاء أساسا من السوق الإسبانية والجزائرية بالنسبة للزنك.

3.2.2 الخدمة الهندسية

تتوفر المغربية للصلب على مصلحة للهندسة تشغل 150 شخصا. وتسمح هذه المصلحة للشركة بالتكفل بالجزء المخصص للبناء والدراسات التقنية. وفي إطار مشروع إنشاء مركب التصفيح، أنجزت هذه المصلحة دراسات تقنية وقامت بإنشاء مختلف الهياكل المعدنية.

وشاركت المصلحة بشكل كبير في مختلف الأشغال المتعلقة بالبناء الصناعي لمركب التصفيح الساخن وبالخصوص أشغال النحاسية و التركيب المعدني و الحدادة ...

وتجدر الإشارة إلى أنه في سنة 1994، أحدثت المغربية للصلب خطين للكفنة والطلاء بطاقة إنتاجية قدرها 145 000 طن لصالح إحدى الشركات بليبيا، وذلك مقابل مبلغ إجمالي قدره 45 مليون دولار.

وشاركت هذه المصلحة بشكل ملحوظ في مشروع الإدماج التمهيدي.

4.2.1 خدمات أخرى

تقدم الشركة خدمات أخرى، منها أساسا:

- النقطيع ، الذي يتمثل في تقطيع الألفاف على شكل صفائح بواسطة آلات خاصة تقطع اللف بشكل عرضي أو لرقائق صفيحية بواسطة آلات للنقطيع الطولي تستعمل أساسا لصناعة الأنابيب ؛
- إنتاج اوكسيد الزنك، الذي تصنعه الشركة من نفايات الزنك الناتجة عن الكلفنة. ومكن هذا النشاط التابع المغربية للصلب من تحسين تدبيرها للمواد الأولية .
- ✓ في سنة 2012، باعت المغربية للصلب الزنك وأوكسيد الزنك ومشتقاته في السوق المحلية. وانخفضت هذه المبيعات بنسبة 57,9 % مقارنة مع سنة 2011 لتبلغ 603 000 درهم.
- ✓ في سنة 2013، لم تقم الشركة ببيع الزنك ولا أوكسيد الزنك أو مشتقاته.

.IV.3 تطور النشاط

الجدول 7 تطور الإنتاج

بالأطنان	2011	2012	التطور ب %	2013	التطور ب %
التصفيح بالساخن	415 087	306 033	-26,3%	320 593	4,8%
التصفيح بالبارد	48 226	33 866	-29,8%	25 889	-23,6%
الكلفة	99 130	78 110	-21,2%	71 117	-9,0%
الطلاء	69 783	72 343	3,7%	70 682	-2,3%
الصفائح الصلبة	-	22 000	n.a.	35 595	61,8%
الألواح المشطرة بالمتر المربع	900 726	658 037	-26,9%	821 738	24,9%
الإنتاج الخام (عدا الألواح المشطرة) المصدر : المغربية للصلب	632 223	512 352	-19,0%	523 876	2,2%

الجدول 8 تطور أطنان المنتجات التي تم بيعها محليا

بالأطنان	2011	2012	التطور ب %	2013	التطور ب %
التصفيح بالساخن	71 136	105 289	48,0%	110 202	4,7%
التصفيح بالبارد	29 974	19 017	-36,6%	14 368	-24,4%
الكلفة	52 930	43 673	-17,5%	39 860	-8,7%
الطلاء	20 121	16 517	-17,9%	19 359	17,2%
الصفائح الصلبة	874 781	654 310	-25,2%	689 863	5,4%
الألواح المشطرة بالمتر المربع	156	9 750	n.s.	22 577	131,6%
الزنك ومشتقاته	190	30	-84,2%	-	n.a.
منتجات أخرى	3 703	3 043	-17,8%	3 395	11,6%
المبيعات الإجمالية (عدا الألواح المشطرة) المصدر : المغربية للصلب	178 210	197 319	10,7%	209 761	6,3%

الجدول 9 : تطور أطنان المنتجات التي تم تصديرها

بالأطنان	2011	2012	التطور ب %	2013	التطور ب %
التصفيح بالساخن	41 623	41 214	-1,0%	12 197	-70,4%
التصفيح بالبارد	11 234	14 762	31,4%	9 848	-33,3%
الكلفة	39 897	27 456	-31,2%	29 028	5,7%
الطلاء	39 738	54 659	37,5%	39 469	-27,8%
الصفائح الصلبة	4 764	468	-90,2%	122 797	n.s.
الألواح المشطرة بالمتر المربع	-	13 168	-	12 399	-5,8%
الزنك ومشتقاته	303	-	-	-	n.a.
منتجات أخرى	9 713	2 048	-78,9%	-	n.a.
المبيعات الإجمالية (عدا الألواح المشطرة) المصدر : المغربية للصلب	142 508	153 307	7,6%	102 941	-32,9%

الجدول 10 : تطور مجموع أطنان التي تم بيعها حسب المنتوجات

التطور ب %	2013	التطور ب %	2012	2011	بالأطنان
-16,5%	122 399	29,9%	146 502	112 759	التصفيح الساخن
-28,3%	24 216	-18,0%	33 780	41 208	التصفيح بالبارد
-3,2%	68 888	-23,4%	71 129	92 827	الكلفة
-17,3%	58 828	18,9%	71 176	59 859	الطلاء
24,1%	812 660	-25,6%	654 814	879 545	الصفائح الصلبة
52,6%	34 976	n.s	22 917	156	الألواح المشطرة بالمتر المربع
n.a.	-	-93,9%	30	493	الزنك ومشتقاته
-33,3%	3 395	-62,1%	5 091	13 416	منتجات أخرى
-10,8%	312 702	9,3%	350 625	320 718	المبيعات الإجمالية (عدا الألواح المشطرة) المصدر : المغربية للصلب

IV.4. تطور رقم المبيعات

ملاحظة : تهم الأرقام أدناه رقم مبيعات شركة المغربية للصلب

الجدول 11 : تطور رقم المبيعات المحلي للمغربية للصلب حسب المنتوجات

التطور ب %	2013	التطور ب %	2012	2011	بالآلاف الدراهم
1,0%	669 091	44,9%	662 488	457 102	التصفيح الساخن
-26,0%	104 856	-38,3%	141 616	229 442	التصفيح بالبارد
-9,1%	333 532	-22,5%	366 754	473 089	الكلفة
18,8%	194 619	-22,3%	163 887	210 791	الطلاء
5,7%	105 357	-25,7%	99 640	134 140	الصفائح الصلبة
131,5%	144 260	n.s	62 309	1 048	الألواح المشطرة بالمتر المربع
n.a.	-	-57,9%	603	1 434	الزنك ومشتقاته
88,3%	53 244	43,3%	28 276	19 732	منتجات أخرى
5,2%	1 604 959	-0,1%	1 525 573	1 526 778	المبيعات الإجمالية المصدر : المغربية للصلب

الجدول 12 : تطور رقم المبيعات للصادرات للمغربية للصلب

التطور ب %	2013	التطور ب %	2012	2011	بالآلاف الدراهم
-67,0%	78 930	1,1%	239 115	236 578	التصفيح بالساخن
-36,1%	65 485	27,3%	102 406	80 432	التصفيح بالبارد
1,6%	209 700	-31,5%	206 429	301 145	الكلفة
-28,9%	351 528	22,6%	494 490	403 261	الطلاء
n.s.	15 814	-90,9%	79	871	الصفائح الصلبة
-11,1%	70 493	-	79 331	-	الألواح المشطرة بالمتر المربع
-	-	n.a.	-	2 526	الزنك ومشتقاته
-64,2%	6 456	-58,9%	18 024	43 826	منتجات أخرى
-30,0%	798 407	6,7%	1 139 874	1 068 639	المبيعات الإجمالية

المصدر : المغربية للصلب

الجدول 13 : تطور رقم المبيعات الإجمالي للمغربية للصلب

التطور ب %	2013	التطور ب %	2012	2011	بالآلاف الدراهم
-17,0%	748 021	30,0%	901 603	693 680	التصفيح بالساخن
-30,2%	170 341	-21,3%	244 022	309 874	التصفيح بالبارد
-5,2%	543 232	-26,0%	573 183	774 234	الكلفة
-17,0%	546 147	7,2%	658 377	614 052	الطلاء
21,1%	120 796	-26,1%	99 719	135 011	الصفائح الصلبة
51,6%	214 753	n.s.	141 640	1 048	الألواح المشطرة بالمتر المربع
n.a.	-	-84,8%	603	3 960	الزنك ومشتقاته
29,6%	60 076	-27,2%	46 300	63 558	منتجات أخرى
-9,8%	2 403 366	2,7%	2 665 446	2 595 417	المبيعات الإجمالية (عدا الألواح المشطرة)

المصدر : المغربية للصلب

الفصل الرابع: الوضعية المالية للمغربية للصلب

. ا. بيانات أرصدة التدبير الموحدة

الجدول 14: بيانات أرصدة التدبير الموحدة 2011-2013

التطور %	2013	التطور %	2012	2011	بالآلاف الدراهم
-64,6%	8 199	98,3%	23 188	11 696	مبيعات السلع على حالتها
-64,4%	8 038	106,0%	22 566	10 957	مشتريات السلع يعاد بيعها
-74,0%	162	-15,8%	622	739	هوامش إجمالية للمبيعات على حالتها
-11,8%	2 300 672	-27,1%	2 607 141	3 575 028	إنتاج السنة المالية
-9,6%	2 410 577	2,7%	2 666 639	2 597 738	مبيعات السلع والخدمات المنتجة
71,9%	-116 081	n.a.	-412 766	717 106	تغير المخزونات
-98,3%	6 177	35,8%	353 268	260 184	مستعقرات تنتجها الشركة لحسابها الخاص
-10,1%	2 213 852	-24,4%	2 462 072	3 258 108	استهلاك السنة المالية
-10,0%	2 100 800	-25,7%	2 333 243	3 140 743	مشتريات مستهلكة من المواد واللوازم
-12,2%	113 053	9,8%	128 829	117 365	تكاليف أخرى خارجية
-40,3%	86 982	-54,1%	145 691	317 659	قيمة مضافة
-30,7%	506	16,6%	730	626	دعم الاستغلال
-82,6%	1 520	297,1%	8 759	2 206	ضرائب ورسوم
-6,7%	199 477	-7,8%	213 813	231 885	تكاليف المستخدمين
-49,1%	-113 509	n.a.	-76 152	84 194	الفائض الإجمالي للاستغلال
n.a.	-	n.a.	-	-	عائدات أخرى للاستغلال
n.a.	-	n.a.	1 800	-	تكاليف أخرى للاستغلال
10,7%	18 198	-55,1%	16 433	36 637	استرجاعات الاستغلال، تحويلات التكاليف
41,4%	343 188	28,8%	242 650	188 407	مخصصات الاستغلال
-44,2%	-438 499	-350,1%	-304 168	-67 575	نتيجة الاستغلال (- او +)
-26,1%	-223 986	-102,2%	-177 562	-87 818	النتيجة المالية
-37,5%	-662 486	-210,0%	-481 730	-155 393	النتيجة الجارية
-28,2%	53 263	n.a.	74 151	-1 197	النتيجة غير الجارية (- او +)
n.a.	-48 311	n.a.	16 311	-42 547	ضرائب على النتائج
-32,3%	-560 912	-271,7%	-423 890	-114 043	النتيجة الصافية للسنة المالية (شركات مدمجة)
n.a.	-	n.a.	-	-	الحصة من نتيجة الشركات الموحدة محسوبة بطريقة حقوق الملكية
-1,4%	-16	0,0%	-16	-16	مخصصات استخدامات فوراق الشراء
-32,3%	-560 928	-271,7%	-423 906	-114 059	النتيجة الصافية الموحدة
n.a.	-	n.a.	-	-	نتيجة الأقلية
-32,3%	-560 928	-271,7%	-423 906	-114 059	النتيجة الصافية حصة المجموعة

المصدر: المغربية للصلب

.II الحصيلة الموحدة للمغربية للصلب

الجدول 7: أصول الحصيلة الموحدة للمغربية للصلب

التطور %	2013	التطور %	2012	2011	بالآلاف الدراهم
n.a.	-	n.a.	-	-	أصول ثابتة مستعملة في إنشاء أو تطور الشركة
-50,3%	699	-35,8%	1 407	2 192	أصول ثابتة غير ملموسة
-5,0%	5 246 942	7,2%	5 522 493	5 153 322	أصول ثابتة ملموسة
0,0%	7 158	0,4%	7 158	7 128	أراضي
16,3%	534 174	133,3%	459 475	196 939	بنايات
22,1%	4 636 217	95,8%	3 795 761	1 939 027	تجهيزات تقنية، معدات وأدوات
-21,8%	5 456	63,0%	6 973	4 278	معدات نقل
-28,5%	5 378	-9,2%	7 518	8 275	أثاث، معدات مكتبية وتجهيزات مختلفة
n.a.	-	0,0%	-	54	أصول ثابتة ملموسة أخرى
-95,3%	58 559	-58,4%	1 245 608	2 997 619	أصول ثابتة ملموسة جارية
-1,1%	39 877	51,7%	40 338	26 592	أصول ثابتة مالية
-13,6%	2 077	-21,1%	2 405	3 049	فوارق التحويل -أصول
-5,0%	5 289 595	7,4%	5 566 643	5 185 154	مجموع الأصول الثابتة
(0,8 pts)	67,3%	6,6 pts	68,2%	61,6%	الحصة من مجموع الأصول
-8,4%	1 028 647	-41,5%	1 122 675	1 920 505	مخزونات
n.a.	-	n.a.	-	2 556	سلع
1,8%	428 543	-46,6%	420 859	787 878	مواد أولية
-39,3%	2 595	n.a.	4 274	-	منتجات قيد الصنع
-42,2%	250 449	-41,7%	433 382	743 055	منتجات وسيطة ومتبقية
31,4%	347 059	-31,7%	264 160	387 016	منتجات نهائية
5,0%	1 531 058	22,2%	1 458 834	1 194 288	حقوق
-9,4%	1 613	32,1%	1 781	1 348	ممنونون ، مدينون، تسبيقات ودفعات
3,9%	880 661	49,2%	847 940	568 182	زبناء وحسابات مرتبطة
168,0%	252	18,6%	94	79,3915	مستخدمون
-4,2%	441 351	-7,4%	460 854	497 690	الدولة
50,1%	183 430	-1,3%	122 223	123 789	دولة ضمانب مؤجلة
n.a.	-	n.a.	-	-	حسابات الشركاء
-21,16%	17 648	971,9%	22 383	2 088	مدينون آخرون
71,52%	6 102	220,0%	3 558	1 112	حسابات تسوية الأصول
n.a.	-	n.a.	-	-	سندات وقيم التوظيف
8,0%	977	-93,8%	905	14 612	فوارق التحويل – موجودات (عناصر متداولة)
-0,8%	2 560 682	-17,5%	2 582 413	3 129 405	إجمالي الأصول المتداولة
1,0 pts	32,6%	(5,6 pts)	31,6%	37,2%	الحصة من مجموع الأصول
-77,4%	3 880	-84,1%	17 141	107 595	خزينة -أصول
(0,2 pts)	0,0%	(1,1 pts)	0,2%	1,3%	الحصة من مجموع الأصول
-3,8%	7 854 158	-3,0%	8 166 198	8 422 154	مجموع الأصول

الجدول 8: خصوم موحدة

التطور %	2013	التطور %	2012	2011	بالآلاف الدراهم
-33,9%	1 107 653	-1,6%	1 675 059	1 702 038	رساميل ذاتية ومثلاتها
-35,7%	1 012 165	-7,4%	1 574 343	1 699 750	من ضمنها رساميل ذاتية
-	2 400 000	33,3%	2 400 000	1 800 000	رأسمال مكنتب غير مدعو
-	-300 000	n.a.	-300 000	-	احتياطات موحدة
-	17 926	-	17 926	17 926	احتياطات أخرى
-	168 147	-	168 174	168 174	مرحل من جديد
147,7%	-713 007	67,1%	-287 850	-172 291	النتيجة الصافية للسنة المالية (حصة المجموعة)
32,3%	-560 928	271,7%	-423 906	-114 059	من ضمنها فوائد أقلية
n.a.	-	n.a.	-	-	من ضمنها رساميل ذاتية مماثلة
-5,2%	95 487	n.s.	100 716	2 288	
23,8%	3 297 175	-5,1%	2 664 011	2 805 890	ديون التمويل
-13,6%	2 077	-21,1%	2 405	3 049	مؤن دائمة للمخاطر والتكاليف
105,4%	2 255	45,7%	1 098	754	فارق تحويل الخصوم
1,5%	4 409 159	-3,7%	4 342 573	4 511 731	رساميل دائمة
3,0 pts	56,1%	(0,4 pts)	53,2%	53,6%	
9,0%	1 119 018	-8,1%	1 026 439	1 116 649	خصوم متداولة
8,3%	574 890	-17,2%	530 963	641 166	ممنون وحسابات مرتبطة
144,7%	67 152	126,4%	27 442	12 122	زبناء دانون، تسبيقات ودفعات
n.s.	8 584	95,1%	1 247	639	مستخدمون
-0,9%	7 441	-24,9%	7 507	9 996	هيئات اجتماعية
21,8%	157 127	17,7%	128 960	109 571	الدولة
n.a.	-	n.a.	-	-	دولة ، ضرائب مؤجلة
n.s.	96 884	292,7%	2 415	615	حسابات الشركاء
-99,8%	98	249,4%	41 176	11 784	دانون آخرون
-27,9%	206 842	-13,3%	286 729	330 757	حساب التسوية
-0,9%	3 113	-78,6%	3 142	14 682	مؤن أخرى للمخاطر والتكاليف
-44,9%	79	-36,9%	143	226	فارق التحويل - الخصوم
9,0%	1 122 209	-9,0%	1 029 723	1 131 557	مجموع الخصوم المتداولة
1,7 pts	14,3%	(0,8 pts)	12,6%	13,4%	الحصة من مجموع الخصوم
-16,9%	2 322 789	0,5%	2 793 901	2 778 867	خزينة - الخصوم
(4,6 pts)	29,6%	1,2 pts	34,2%	33,0%	الحصة من مجموع الخصوم
-3,8%	7 854 158	-3,0%	8 166 198	8 422 154	مجموع الخصوم

المصدر : المغربية للصلب

الفصل الخامس: عوامل المخاطر

1. عوامل المخاطر

1.1. مخاطر التمويل

تجلب المغربية للصلب بعض موادها الأولية من مومنين أجنب. وتتعرض بالتالي لمخاطر عدم توفر المواد الأولية. وفي فترة ارتفاع الطلب، يصير الصفيح الساخن نادرا ويرتفع ثمنه ويصعب بالتالي تمويله. ولمواجهة هذه المخاطر، تقوم الشركة بتنويع موارد تمويلها عبر العالم وتبرم شركات مع مختلف التجار الدوليين.

1.2. المخاطر المتعلقة بتقلب الأسعار الدولية

يظل نشاط الشركة مرتبطا بتطور أسعار الصلب في السوق الدولية، متأثرا بالتالي بتقلبات أسعار الصفيح الساخن. وعلى غرار جميع الأنشطة المرتبطة بالأسعار الدولية، تكون المغربية للصلب مخزونات في حالة انخفاض الأسعار قصد التخفيف من التطور المهم لمشترياتها في فترة ارتفاع الأسعار.

1.3. مخاطر الصرف

على غرار الشركات المستوردة، يجب على المغربية للصلب مواجهة تقلبات الدرهم مقابل الدولار. وفي سنة 2012، حققت المغربية للصلب 42,8% من رقم معاملاتها من نشاط التصدير. وتتم المبيعات الموجهة للتصدير بالأورو بالنسبة للدول الأوروبية و بالدولار الأمريكي بالنسبة للولايات المتحدة الأمريكية ودول المغرب العربي والشرق الأوسط. وسمحت لها هذه الوضعية بتغطية 50% في المتوسط من وارداتها. أما بالنسبة للباقي، فتلجأ الشركة بانتظام لمنتجات التغطية لأجل. وهكذا، اعتمادا على صادراتها، تحد الشركة من مخاطر الصرف التي تحيط ب وارداتها بالعملة الأجنبية. وبالفعل، تقوم الشركة بمقايضة بعض وارداتها (المحررة بالدولار) بالأورو لتغطية مخاطر الصرف المتعلقة بصادراتها بالأورو. وأخيرا، تقوم الشركة بمشترياتها لأجل بالنسبة للواردات التي يتم بيعها محليا.

1.4. المخاطر المتعلقة بالمنافسة

تتوفر المغربية للصلب على موقع قوي في الأسواق التي تشتغل بها. بيد أنها تظل عرضة لمنافسة المستوردين التي من شأنها أن تزداد حدة عقب إزالة الحواجز الجمركية.

وبالفعل فإن دخول اتفاق التبادل الحر بين المغرب ودول الاتحاد الأوروبي في مارس 2003 والذي نص على خفض الحقوق الجمركية بنسبة 10% سنويا والمطبقة على المنتجات النهائية المستوردة من الاتحاد الأوروبي وخاصة المنتجات المسطحة لصناعة الحديد من شأنه أن يترتب عنه ارتفاع في الواردات.

وقد تتجسد هذه المنافسة المحتدمة بانخفاض إرادي لأسعار البيع، مما سيؤثر على هوامش الربح المستقبلية للشركة.

ولقد تم وضع طلب تحريات ضد الإغراق بشأن الواردات من صفائح الصلب الساخن الواردة من دول الإتحاد الأوروبي وتركيا لدى وزارة الصناعة والتجارة والتكنولوجيات الحديثة. وعلى إثر ذلك، شرعت الوزارة في تحرياتها في يناير 2013.

وتؤكد هذه التحريات الوجود الفعلي لعملية إغراق مما يمثل ضررا للصناعة الوطنية. وبناء عليه، تدخلت الحكومة لتضع مع مثم أكتوبر 2013 حقوقا جمركية إضافية على منتجات صناعة الحديد وذلك، لمدة 6 أشهر في انتظار الخروج بخلاصة نهائية. وفي أبريل 2014، أصدرت الوزارة إشعارا عموميا تؤكد عبره إجراءات مكافحة الإغراق. هكذا، وفي غشت 2014، تم فرض حقوق واردات إضافية على Arcelor Mittal (11,06%). بينما تحدد سعر الصادرات الأوروبية الأخرى (Tata Steel, Steel link et autres)

في 22,11%. أما الصادرات التركيبية فتحدد سعرها في 11%. وتهم هذه الأسعار الصفائح الساخن وستطبق على مدة خمس سنوات.

من ناحية أخرى، أصدرت الوزارة في أكتوبر 2014 إعلاناً عمومياً يتعلق بتحريرات خاصة بالمحافظة على واردات الصفائح بالبارد والمكلفة والمطلية . وتتمثل تدابير المحافظة المؤقتة في فرض حق إضافي حسب القيمة بنسبة 25% على الواردات من هذه المنتجات لمدة 200 يوم.

وإلى غاية تاريخ اليوم، لا يوجد أي فاعل جديد ولج إلى هذا القطاع في المغرب

1.5. المخاطر المتعلقة بالتصدير

تتقلب العائدات الناتجة عن صادرات المغربية للصلب تبعاً لمنحى الأسعار الدولية للألواح الصفيحية بالبارد والصفائح المكلفة والمطلية وكذلك الصفائح الصلبة.

وتحاول الشركة تنويع أسواق صادراتها وإبرام شراكات تجارية مع زبائنها.

1.6. المخاطر المتعلقة بالتسديد

تعمل المغربية للصلب في ظرفية صعبة جراء الأزمة المالية في أوروبا والتي تؤثر سلباً على نشاطها وعلى صناعة الحديد بصفة عامة.

ويمكن أن تنتج عن هذه الظرفية، إلى جانب الاستدانة الكبيرة، مخاطر تتعلق بتسديد ديونها على الأمد القصير والطويل. وأدت الصعوبات المالية التي تواجهها الشركة إلى جعلها غير قادرة على تسديد استحقاقات أوراق الخزينة من خزيتها المتوفرة، لتطلب من حاملي أوراق الخزينة الاكتتاب في إصدارات جديدة من أجل إعادة تمويل تلك التي حل أجل استحقاقها.

وفي المقابل، وقعت المغربية للصلب بروتوكول اتفاق مع أهم البنوك في القطاع لإعادة هيكلة ديونها البنكية. واعتمدت مقارنة مماثلة مع حاملي أوراق الخزينة لإعادة هيكلة الدين على الأمد القصير.

يثار انتباه حاملي أوراق الخزينة إلى أن مخزونات الشركة ستقدم كرهن لفائدة الاتحاد البنكي من أجل تغطية القروض المعاد هيكلتها ، مما يؤدي إلى نقص مهم في الأصول المتوفرة لتسديد المطلوب للدائنين الآخرين (و منهم حاملي أوراق الخزينة) في حالة تصفية الشركة.

الفصل السادس : الأحداث الاستثنائية و المنازعات

خلال سنة 2012، نجم عن الظرفية غير المواتية المرتبطة بالأزمة المالية الأوروبية تباطؤ في أنشطة صناعة الحديد في أوروبا كما في المغرب.

وتتجسد هذه الأزمة أساسا في أولا فرط القدرات الإنتاجية للصلب في أوروبا نتيجة انخفاض الاستهلاك والذي مس على الخصوص قطاع السيارات، وثانيا في تراجع هوامش منتجات صفائح الفولاذ وثالثا في ارتفاع واردات المغرب من منتجات صناعة الحديد القادمة من دول الإتحاد الأوروبي وتركيا بأسعار منخفضة بشكل غير عادي.

كما تميزت هذه السنة بتراجع الفارق السعري لخرقة الحديد (LAC) على الصعيد الدولي. وعرف هذا الفارق الذي يعطي تقييما للهوامش تطورا مختلا منذ سنة 2008 ، ليقتدر حاليا بـ 250 دولار للطن. وترتب على هذا المستوى من الهامش قلة استعمال المصنع الكهربائي للصلب.

وتأثر نشاط الشركة بانخفاض أسعار البيع و تراجع هوامش منتجات صفائح الصلب في السوق المحلية، كنتيجة لتدفق منتجات صناعة الحديد القادمة من دول الإتحاد الأوروبي وتركيا بأسعار جد منخفضة، مما أرغم المغربية للصلب على تطبيق نفس أسعار البيع وتخفيض هوامشها.

وتعد هذه الظرفية إلى جانب الاستدانة الكبيرة للشركة مصدرا للصعوبات التي تعترض المغربية للصلب في تسديد ديونها على الأمدين المتوسط والطويل. وللتغلب على التداعيات الوخيمة لهذه الأزمة على وضعيتها المالية، وقعت المغربية للصلب بروتوكول اتفاق مع أهم البنوك في القطاع لإعادة هيكلة ديونها على البنكية. واعتمدت مقارنة مماثلة مع حاملي أوراق الخزينة لإعادة هيكلة هذا الدين.

ومن ناحية أخرى، تجدر الإشارة إلى حصول المغربية للصلب على دعم من طرف الدولة بمبلغ 100 مليون درهم على شكل مساهمة في الأشغال خارج الموقع لمركب بلاد الصلب.

وعلاوة على عمليات إعادة الهيكلة المالية، تقدمت المغربية للصلب بطلب في 20 نونبر 2012 لتنفيذ تدابير مكافحة الإغراق على واردات صفائح الصلب المرققة بالساخن لدى وزارة الصناعة والتجارة والتكنولوجيات الجديدة لحماية السوق المحلية للصلب المسطح. وعلى إثر ذلك، شرعت الوزارة في تحرياتها في يناير 2013. وتؤكد هذه التحريات الوجود الفعلي لعملية إغراق مما يمثل ضررا للمغربية للصلب.

ووضعت وزارة الصناعة في يونيو 2014 تدابير نهائية تهدف لوضع حقوق جمركية إضافية على موارد صفائح الصلب بالساخن الواردة من الدول الأوروبية والتركية.

موازاة مع هذه التدابير لمكافحة الإغراق، وضعت المغربية للصلب لدى الوزارة في سنة 2014 طلبا لاتخاذ تدابير من أجل المحافظة على واردات التصفيح بالبارد المكلفنة والمطلية من الإتحاد الأوروبي. وأفضى هذا الطلب إلى فتح تحقيق في ماي 2014 لا زال قيد الإجراء.

أصدرت الوزارة في أكتوبر 2014 إعلانا عموميا يتعلق بتحريات خاصة بالمحافظة على واردات الصفائح بالبارد والمكلفنة والمطلية. وتتمثل تدابير المحافظة المؤقتة في فرض حق إضافي حسب القيمة بنسبة 25% على الواردات من هذه المنتجات لمدة 200 يوم.

وخلال نفس الفترة، أعلنت الشركة التوصل إلى اتفاق مع شركائها الماليين حول تجديد هوامش تصريف الخزينة ووضع مساعدات إضافية رهن إشارة الشركة بغية مواكبة مخطط تحويل الشركة مقابل التزام بات للمساهمين على مستوى التحويل الجزري وضخ 400 مليون درهم من الأموال الذاتية إلى غاية سنة 2017 من ضمنها 200 مليون درهم في سنة 2014.

تنبيه

لا تمثل المعلومات الواردة أعلاه سوى جزء من بيان المعلومات المؤشر عليها من طرف مجلس القيم المنقولة بتاريخ 2014 نونبر 10 تحت المرجع VI/EM/036/2014 ويوصي مجلس القيم المنقولة بقراءة بيان المعلومات كاملا والموضوع رهن إشارة العموم باللغة الفرنسية.