

MAGHREB STEEL

المغربية للصلب

إصدار اقتراض سندي

المبلغ الإجمالي للإصدار: 895 000 000 درهم

الشطر "ب"	الشطر "أ"	
895 000 000 درهم		سقف الإصدار
8 950 سند بقيمة 100 000 درهم للسند		العدد الأقصى للسندات المصدرة
358 000 000 درهم	537 000 000 درهم	السقف حسب الشطر
3 580	5 370	العدد الأقصى للسندات حسب الشطر
31 دجنبر 2030	31 دجنبر 2025	تاريخ الاستحقاق الأقصى
<p>قابلة للمراجعة يشكل نصف سنوي. وتحدد بناء على المتوسط الحسابي لنسب الفائدة المطلقة النقدية لسندات الخزينة لمدة 52 أسبوعا والمعانة خلال الثلاثة أشهر الأولى التي تسبق تاريخ أداء القسيمة في السوق الأولية وتضاف إليها علاوة المخاطرة.</p>		نسبة الفائدة
<p>قابلة للمراجعة يشكل نصف سنوي. وتحدد بناء على المتوسط الحسابي لنسب الفائدة المطلقة النقدية لسندات الخزينة لمدة 52 أسبوعا والمعانة خلال الثلاثة أشهر الأولى التي تسبق تاريخ أداء القسيمة في السوق الأولية وتضاف إليها علاوة المخاطرة.</p>		علاوة المخاطرة
<ul style="list-style-type: none"> إلى غاية 31 دجنبر 2017 : 0 نقطة أساس من 2018 إلى 2022 : 80 نقطة أساس من 2023 إلى 2025 : 180 نقطة أساس من 2026 إلى 2028 : 260 نقطة أساس من 2029 إلى 2030 : 310 نقطة أساس 	<ul style="list-style-type: none"> إلى غاية 31 دجنبر 2017 : 0 نقطة أساس ابتداء من 1 يناير 2018 : 260 نقطة أساس في حدود نسبة فائدة إسمية تبلغ 5,75% سنويا 	
بالتراضي		قابلية التداول
استحقاق نصف سنوي وفق صيغة «الدفع قدر الإمكان» الموصوفة في الفصل «تقديم العملية»		التسديد
حاملو أوراق خزينة المغربية للصلب MA0001406992 و MA0001404997		المكتتبون
سند لكل ورقة خزينة موجودة		نمط التخصيص

فترة الاكتتاب : من 21 دجنبر 2015 إلى 23 دجنبر 2015

اكتتاب مخصص لحاملي أوراق خزينة المغربية للصلب MA0001406992 و MA0001404997

المستشار المالي والمنسق العام

BMCE CAPITAL
CONSEIL

الهيئة المكلفة بالتوظيف

مؤسسة التوظيف المكلفة بالخدمة المالية للمصدر

BMCE BANK

BMCE BANK

تأشيرة مجلس القيم المنقولة

طبقا لأحكام منشور مجلس القيم المنقولة، القاضي بتطبيق المادة 14 من الظهير الشريف المعتمد بمثابة قانون رقم 212-93-1 والصادر في 21 شتنبر 1993 والمتعلق بمجلس القيم المنقولة وبالمعلومات المطلوبة إلى الأشخاص المعنوية التي تدعو العموم إلى الاكتتاب في أسهمها أو سنداتها كما تم تعديله وتتميمه، قام مجلس القيم المنقولة بالتأشير على أصل هذا البيان الخاص بالمعلومات بتاريخ 15 دجنبر 2015 تحت المرجع VI/EM/037/2015.

تنبيه

قام مجلس القيم المنقولة بتاريخ 15 دجنبر 2015 بالتأشير على بيان المعلومات المتعلق بإصدار سندات من طرف المغربية للصلب.

ويمكن في كل حين الاطلاع على بيان المعلومات المؤشر عليه من طرف مجلس القيم المنقولة بمقر المغربية للصلب أو لدى مستشارها المالي. كما يمكن الاطلاع عليه داخل أجل أقصاه 48 ساعة لدى المؤسسات المكلفة بجمع الأوامر.

كما يوضع بيان المعلومات رهن إشارة العموم بالموقع الإلكتروني لمجلس القيم المنقولة www.cdvm.gov.ma.

الفصل الأول : تقديم العملية

1. إطار العملية

بعد الاستماع لتلاوة تقرير المجلس الإداري الصادر بتاريخ 2 أبريل 2015 وتطبيقا لمقتضيات المواد 292 وما يليها من القانون رقم 95-17 رخصت الجمعية العامة العادية المنعقدة بتاريخ 1 يونيو 2015 بإصدار شركة المغربية للصلب، على مرة واحدة أو عدة مرات، وطيلة مدة خمس (5) سنوات ابتداء من تاريخ هذه الجمعية، لاقتراض سندي بمبلغ إجمالي إسمي أقصاه ثمانمائة وخمسة وتسعون مليون درهم (895 000 000 درهم) يوزع على عدد أقصاه ثمانية آلاف وتسعمائة وخمسون (8 950) سندا بقيمة إسمية قدرها مائة ألف (100 000) درهم يتم إصدار كل واحد منها بالتكافؤ.

وقررت الجمعية العامة العادية بأن يتكون الاقتراض السندي من فئتين، وهما:

- فئة أولى من السندات بمبلغ إجمالي أقصاه 537 000 000 درهم تشكل الشطر "أ" من الإصدار موضوع هذا البيان، و؛
- فئة ثانية من السندات بمبلغ إجمالي أقصاه 358 000 000 درهم تشكل الشطر "ب" من الإصدار موضوع هذا البيان؛

وباعتبار أن (أولا) المبلغ الكلي لفئتي السندات لا يجب بأي حال من الأحوال أن يتجاوز ثمانمائة وخمسة وتسعون مليون درهم (895 000 000 درهم) و (ثانيا) أن مبلغ الاقتراض السندي يمكن حصره في مبلغ السندات المكتتب بها بشكل فعلي عند انقضاء فترة الاكتتاب وذلك طبقا للمادة 298 من القانون 95-17.

وفوضت الجمعية العامة العادية لمجلس الإدارة السلطات اللازمة للقيام بالاقتراض السندي المشار إليه أعلاه وتحديد طبيعة وكافة الإجراءات والخصائص التي تتعلق بهذه الإصدارات (مع مراعاة البنود والمقتضيات المحددة من طرف الجمعية العامة) و خصوصا تحديد تواريخ فتح وإغلاق الاكتتابات و إعداد وحصر عقد الإصدار وورقة الاكتتاب.

علاوة على ذلك، رخصت الجمعية العامة العادية بمنح الشركة لرهن الأصل التجاري (الذي يتضمن خصوصا المعدات والأدوات) من المرتبة الثانية بمبلغ أقصاه خمسون مليون (50 000 000) درهم كضمانة كلية أو جزئية للاقتراض السندي موضوع هذا البيان. من ناحية أخرى، سجلت الجمعية العامة العادية الضمانات التالية التي يمكن منحها من طرف الغير كضمانة كلية أو جزئية للاقتراض السندي موضوع هذا البيان :

- رهن حيازي للأسهم من المرتبة الثانية يمنح من طرف بعض المساهمين في الشركة يتعلق بأسهمهم في الشركة وبجميع الأسهم التي قد يمتلكونها في إطار أية عملية لزيادة رأس المال ؛ و
- رهن عقاري من المرتبة الثالثة يمنح من طرف شركة بلاد الصلب على الأرض موضوع الرسم العقاري عدد 50.711/26 (الصادر عن تجزئة الملك المسمى " الحراش" موضوع الرسم العقاري الأم عدد 25.139/C) في حدود مبلغ أصلي قدره خمسون مليون (50 000 000) درهم.

ومن ناحية أخرى، رخصت الجمعية العامة العادية، طبقا لمقتضيات المادة 682 من القانون 95-15 المحدث لمدونة التجارة، بمنح الشركة للضمانة الإضافية التالية كضمانة كلية أو جزئية لسندات الشطر "ب" موضوع هذا البيان :

- رهن حيازي جديد للأصل التجاري (الذي يتضمن خصوصا المعدات والأدوات) تمنحه الشركة بمبلغ أقصاه ثلاثمائة وخمسون مليون (350 000 000) درهم.

علاوة على ذلك، سجلت الجمعية العامة العادية الضمانة الإضافية التالية التي يمكن منحها عند الاقتضاء من طرف الغير كضمانة كلية أو جزئية لسندات الشطر "ب" موضوع هذا البيان:

▪ رهن عقاري جديد يمنح من طرف شركة بلاد الصلب على الأرض موضوع الرسم العقاري عدد 50.711/26 (الصادر عن تجزئة الملك المسمى " الحراش" موضوع الرسم العقاري الأم عدد 25.139/C) في حدود مبلغ أصلي قدره ثلاثمائة وخمسون مليون (350 000 000) درهم.

وسيتم منح الضمانتين الإضافيتين التاليتين عند تاريخ التسديد الكامل من طرف الشركة لسندات الشطر "أ" وكذا القروض الكبرى، والمتوقع في أجل أقصاه 31 دجنبر 2025.

وأخيرا ، رخصت الجمعية العامة العادية توزيعا بالتساوي بين المقرضين الكبار والمقرضين الصغار ومقرضي الضريبة على القيمة المضافة و حاملي السندات موضوع هذا البيان وفق الشروط المنصوص عليها في الاتفاقية بين الدائنين لعائدات إنجاز كافة الضمانات المشار إليها أعلاه وكذا الضمانات الموجودة والممنوحة من طرف الشركة (كما تم وصف وتحديد هذه الضمانات عن طريق مصطلح شامل « الضمانات المرخصة الموزعة » في الاتفاقية بين الدائنين).

في هذا الصدد، فوضت الجمعية العامة العادية لمجلس الإدارة السلطات اللازمة لتحديد بنود ومقتضيات الضمانات المشار إليها آنفا والتي تضمن كليا أو جزئيا الاقتراض السندي، بما في ذلك توزيع عائد إنجاز الضمانات المنصوص عليها في الاتفاقية بين الدائنين وبصفة عامة إبرام أية اتفاقية واتخاذ جميع التدابير والشكليات المطلوبة وعموما، القيام بما يلزم لإنجاز العملية المذكورة أعلاه.

من ناحية أخرى، انعقدت جمعية عامة عادية في 20 يوليوز 2015 و فوضت لمجلس الإدارة السلطات اللازمة لتحديد الآجال المتعاقبة لسندات الشطر "أ" وسندات الشطر "ب".

وفي إطار تفويض السلطات المخولة من طرف الجمعيتين العامتين العاديتين بتاريخ 1 يونيو 2015 و 20 يوليوز 2015 ، قرر مجلس الإدارة المنعقد بتاريخ 17 نونبر 2015 إصدار اقتراض سندي بمبلغ إسمي قدره ثمانمائة وخمسة وتسعون مليون درهم (895 000 000 درهم) موزعا على ثمانية آلاف وتسعمائة وخمسون (8 950) سندا بقيمة إسمية قدرها مائة ألف درهم (100 000 درهم) و حصر الاكتتاب على فئة واحدة من المستثمرين وهم جميع حاملي أوراق الخزينة الموجودة.

ومن جهة أخرى، حدد مجلس الإدارة المنعقد بتاريخ 17 نونبر 2015 تدابير هذا الاقتراض على النحو التالي :

- سيتم تسديد سندات الشطر "أ" وسندات الشطر "ب" حسب رتبتهما ووفق الشروط المنصوص عليها في الاتفاقية بين الدائنين؛
- يحدد الأجل الأقصى لسندات الشطر "أ" في 31 دجنبر 2025 كما يحدد الأجل الأقصى لسندات الشطر "ب" في 31 دجنبر 2030 ؛
- لا يجب بأي حال من الأحوال أن يتجاوز المبلغ الكلي لفنتي السندات المصدرة ثمانمائة وخمسة وتسعون مليون درهم (895 000 000 درهم) بالنسبة لمجموع الإصدار ؛
- يمكن حصر مبلغ الاقتراض في مبلغ السندات المكتتب بها بشكل فعلي عند انقضاء فترة الاكتتاب وذلك طبقا للمادة 298 من القانون 95-17.

علاوة على ذلك، سجل مجلس الإدارة أنه فيما يتعلق بعمليات رهن الأسهم من المرتبة الثانية التي ستمنح من طرف بعض مساهمي الشركة ، فإن عمليات الرهن هذه ستمنح من طرف السادة عبد الوهاب السقاط والفاضل السقاط وفؤاد السقاط ورشيد السقاط والسيدة ليلي السقاط ومن طرف شركة ديما صلب في حدود الأسهم التي يمتلكها هؤلاء في الشركة وكذا الأسهم النس سيمتلكونها في إطار أية عملية لزيادة رأس المال، وعلى إثر تقديم السندات التي تمتلكها بلاد الصلب في الشركة لفائدة ديما صلب، سيتم استكمال عمليات الرهن المذكورة برهن من المرتبة الثانية يمنح من طرف بلاد الصلب على كافة حصص المشاركة في ديما صلب.

فضلا عن ذلك، فوض مجلس الإدارة جميع الصلاحيات للمدير العام من أجل تحديد (أولا) تاريخ بداية ونهاية فترة الاكتتاب في السندات و (ثانيا) تاريخ انتفاع الاقتراض السندي.

من ناحية أخرى، قرر مجلس الإدارة المنعقد بتاريخ 14 دجنبر 2015 أنه في حالة تطبيق قاعدة توزيع السندات المكتتبه في حدود 60% من سندات الشطر "أ" و في حدود 40% من سندات الشطر "ب" ، إذا لم يكن عدد سندات الشطر "أ" و عدد سندات الشطر "ب" عددا صحيحا ، يتم جبر عدد سندات الشطر "أ" للعدد الصحيح الأقرب (الأدنى أو الأعلى) وجبر عدد سندات الشطر "ب" للعدد الصحيح الأقرب (الأدنى أو الأعلى). كما فوض مجلس الإدارة جميع الصلاحيات للمدير العام أو المدير العام المنتدب من أجل تحديد أي إجراء آخر لتخصيص السندات (مع احترام البنود والمقتضيات المحددة من طرف الجمعية العامة ومجلس الإدارة).

وبموجب السلطات المخولة له من طرف مجلس الإدارة، حدد المدير العام المنتدب بتاريخ 14 دجنبر 2015 فترة الاكتتاب من 21 دجنبر 2015 إلى 23 دجنبر 2015 وتاريخ الانتفاع بالسندات موضوع هذا البيان للمعلومات في 30 دجنبر 2015.

.II أهداف العملية

يجدر التذكير بأن الشركة قامت بإصدار أوراق للخزينة في إطار البرنامج موضوع ملف المعلومات الذي تم تحيينه والتأشير عليه من طرف مجلس القيم المنقولة بتاريخ 10 نونبر 2014 تحت المرجع VI/EM/036/2014، بمبلغ أقصاه 1 500 000 000 درهم (يشار إليها فيما يلي باسم « أوراق الخزينة الموجودة »). ويرتفع الجاري العام لأوراق الخزينة بتاريخ 15 نونبر 2015 إلى 893¹ مليون درهم.

واجتمعت المغربية للصلب مع جميع دائئتها بغية القيام بهيكله ديونها البنكية والخاصة. وأسفرت المفاوضات عن توقيع بروتوكول اتفاق مع البنوك في 18 ماي 2015 (يشار إليه فيما يلي، كما تم تعديله بموجب ملحق تعديلي بتاريخ 1 دجنبر 2015، ببروتوكول الاتفاق مع البنوك) وتوقيع بروتوكول اتفاق مع حاملي أوراق الخزينة في في 18 ماي 2015 (يشار إليه فيما يلي، كما تم تعديله بموجب ملحق تعديلي بتاريخ 1 دجنبر 2015، ببروتوكول إعادة هيكلة أوراق الخزينة). وتعتبر أطراف بروتوكول الاتفاق والممثل المؤقت لكتلة حاملي سندات الشطر "أ" و الشطر "ب" من الموقعين على الاتفاقية بين الدائنين الموقعة في 1 دجنبر 2015 والتي ينضم إليها حاملو سندات الشطر "أ" و حاملو سندات الشطر "ب" باكتتابهم في الإصدار السندي موضوع هذا البيان.

وبفضل الاقتراض السندي المرتقب، تعتم شركة المغربية للصلب إجراء مراجعة لبنية جاري دينها الخاص، من خلال إصدار سندات جديدة مخصص لحاملي أوراق الخزينة الموجودة المشار إليها سابقا.

وستتم دعوة حاملي أوراق الخزينة الراغبين في الاكتتاب في الاقتراض السندي للمشاركة في عملية ستتجدد من خلال تسديد بالتكافؤ من طرف شركة المغربية للصلب لأوراق الخزينة الموجودة، شريطة أن يرتبط هذا التسديد باكتتاب بالتكافؤ في نفس عدد السندات في الاقتراض السندي موضوع هذا البيان ، مع الإشارة إلى أن كل اكتتاب سيتم توزيعه في حدود 60% من العدد الإجمالي للسندات المكتتبه على سندات الشطر "أ" و في حدود 40% من العدد الإجمالي للسندات المكتتبه على سندات الشطر "ب".

¹ تجدر الإشارة أنه بالنظر للضغوط المالية للشركة، قامت هذه الأخيرة تلقائيا بتجديد الإصدارات التي حل استحقاقها. علاوة على ذلك، تم تجديد الإصدارات التي حل استحقاقها لدى نفس المستثمرين حاملي أوراق الخزينة. بيد أن مليوني درهم من أوراق الخزينة التي تتعلق ب ISIN MA0001404997 لم يتم لا تجديدها ولا تسديدها من طرف الشركة.

.III. بنية العرض

سيتم إصدار الاقتراض السندي موضوع هذا البيان للمعلومات في شطرين

- **السطر "أ"** بنسبة فائدة قابلة للمراجعة بشكل نصف سنوي يتم تداوله بالتراضي (غير مدرج) مع علاوة منعدمة إلى غاية 31 دجنبر 2017 وعلاوة للمخاطر قدرها 260 نقطة أساس ابتداء من فاتح يناير 2018 في حدود نسبة فائدة إسمية تبلغ 5,75% سنويا. وسيتم تسديد هذا السطر بشكل نصف سنوي (بالتساوي مع القروض الكبرى) ابتداء من فاتح يناير 2018 وسيهم مبلغ أقصاه 537 000 000 درهم بقيمة إسمية قدرها 100 000 درهم للسند ؛
 - **السطر "ب"** بنسبة فائدة قابلة للمراجعة بشكل نصف سنوي يتم تداوله بالتراضي (غير مدرج) مع علاوة للمخاطر منعدمة إلى غاية 31 دجنبر 2017 وعلاوة للمخاطر قدرها 80 نقطة أساس من 2018 إلى 2022 و علاوة للمخاطر قدرها 180 نقطة أساس من 2023 إلى 2025، وعلاوة للمخاطر قدرها 260 نقطة أساس من 2026 إلى 2028 وعلاوة للمخاطر قدرها 310 نقطة أساس من 2029 إلى 2030. وسيتم تسديد هذا السطر بشكل نصف سنوي (بالتساوي مع القروض الصغرى) ابتداء من تاريخ بداية الاستحقاق² وسيهم مبلغ أقصى قدره 358000 000 درهم بقيمة إسمية قدرها 100 000 درهم للسند ؛ ولا يمكن بأي حال من الأحوال أن يتجاوز المبلغ الكلي المخصص برسم الشطرين المشار إليهما أنفا مبلغ 895 000 000 درهم.
- وسيتم تخصيص الاقتراض السندي لفئة وحيدة من المستثمرين وهم جميع حاملي أوراق الخزينة MA0001406992 و MA0001404997 الراغبين في المشاركة في عملية لتسديد أوراق الخزينة الموجودة مقابل السندات الجديدة. ويبلغ العدد الأقصى للسندات الجديدة المخصص لهذه الفئة من المستثمرين 8 950 سندا بقيمة إسمية قدرها 100 000 درهم، أي بمبلغ أقصاه 895 000 000 درهم.
- ويعرض الجدول التالي خطوط أوراق الخزينة للمغربية للصلب :

الجدول 1 خطوط أوراق الخزينة الموجودة (إلى غاية 9 دجنبر 2015)

رمز ISIN	طبيعة نسبة الفائدة	عدد السندات	الجاري (بملايين الدراهم)	علاوة المخاطر عند الإصدار	نسبة الفائدة الإسمية	تاريخ الاستحقاق	وتيرة الأداء
MA0001406992	قارة	8 930	893	180	4,30%	30/12/2015	في النهاية
MA0001404997	قارة	20	2	325	6,50%	04/07/2014	في النهاية

² يحدد تاريخ بداية الاستحقاق أول تاريخ من ضمن (أولا) 31 أكتوبر 2026 و (ثانيا) تاريخ الأداء الكلي لمجموع المبالغ الواجبة من طرف الشركة برسم القروض الكبرى وسندات الشطر "أ"

.IV معلومات تتعلق بالسندات المصدرة

.IV.1 خصائص تتعلق بسندات الشطر "أ" (سندات قابلة للتداول بالتراضي بنسبة فائدة قابلة للمراجعة)

يتشكل الشطر "أ" من سندات بنسبة فائدة قابلة للمراجعة والتسديد بشكل نصف سنوي وقابلة للتداول بالتراضي. وتتمثل خصائص الشطر "أ" فيما يلي :

طبيعة السندات	سندات قابلة للتداول بالتراضي (غير مدرجة)، تجرد من طابعها المادي من خلال تسجيلها لدى الوديع المركزي (ماروكليز) وتسجل في حساب لدى المنتسبين المؤهلين.
الشكل القانوني	سندات لحاملها
سقف الشطر	537 000 000 درهم
العدد الأقصى للسندات المصدرة	5 370 سند
القيمة الإسمية لكل سند	100 000 درهم
فترة الاكتتاب	من 21 دجنبر 2015 إلى 23 دجنبر 2015
تاريخ الانتفاع	30 دجنبر 2015
تاريخ الاستحقاق	أقصاه 31 دجنبر 2025
سعر الإصدار	بالتكافؤ، أي 100 000 درهم.
الفوائد	تسدد الفوائد بشكل نصف سنوي في 30 أبريل و 31 أكتوبر من كل سنة. ويتم أداء الفوائد في نفس اليوم أو في أول يوم عمل الذي يليه إذا كان هذا الأخير لا يصادف يوم عمل. سيتم حساب الفوائد حسب الطريقة التالية :
	[الرأسمال الواجب المتبقي x سعر الفائدة الإسمي x (عدد الأيام الصحيح / 360 يوما)]. وسيتم حساب نسبة الفائدة الأولى على مدة تتراوح بين تاريخ الانتفاع أي 30 دجنبر 2015 إلى غاية 30 أبريل 2016.
علاوة المخاطر	<ul style="list-style-type: none"> • إلى غاية 31 دجنبر 2017 :0 نقطة أساس • ابتداء من فاتح يناير 2018 :260 نقطة أساس، في حدود نسبة فائدة تصل إلى 5,75% سنويا.
نسبة الفائدة الإسمية	نسبة قابلة للمراجعة بشكل نصف سنوي
	تحدد نسبة الفائدة لسندات الخزينة لمدة 52 أسبوعا والتي تسمح بحساب نسبة الفائدة الإسمية خمسة أيام عمل قبل تاريخ أداء القسيمة. وتحسب انطلاقا من المتوسط الحسابي لنسب الفائدة المطلقة النقدية لسندات الخزينة لمدة 52 أسبوعا المسجلة أو المحسوبة عن طريق الاستقطاب خلال الثلاثة أشهر التي تسبق تاريخ أداء القسيمة في السوق الأولية وكما تم إرساؤها من طرف الخزينة خلال حصص المناقصات. ويتم الإعلان عن نتائج المناقصات من طرف بنك المغرب على موقعه الإلكتروني ورويترز ونظام المناقصات الإلكترونية.

وإلى غاية 31 دجنبر 2017 ، تساوي نسبة الفائدة الإسمية المرتبطة بهذا الشطر نسبة الفائدة لسندات الخزينة لمدة 52 أسبوعا كما تم حسابها أعلاه. وابتداء من فاتح يناير 2018، تساوي نسبة الفائدة الإسمية نسبة الفائدة لسندات الخزينة لمدة 52 أسبوعا كما تم حسابها أعلاه وتضاف إليها علاوة للمخاطر قدرها 260 نقطة أساس في حدود نسبة فائدة قدرها 5,75% سنويا.

طريقة الحساب

تحتسب نسبة الفائدة المطلقة النقدية لسندات الخزينة لمدة 52 أسبوعا (364 يوما) المسجلة في السوق الأولية. وفي حالة لم تتم معاينة هذه النسبة مباشرة في جلسة المناقصة، يتم حسابها باعتماد طريقة الاستقطاب الخطي من خلال استخدام النقطتين اللتين توطران المدة المطلقة لمدة 52 أسبوعا (قاعدة نقدية)

طريقة التخصيص

سند لكل ورقة خزينة موجودة ، مع الإشارة إلى أن كل اكتتاب برسم هذا البيان للمعلومات سيتم توزيعه في حدود 60% من المبلغ الكلي للسندات المكتتبة، على سندات الشطر "أ" وفي حدود 40% المبلغ الكلي للسندات المكتتبة، على سندات الشطر "ب" .

تسديد الأصل

سيتم تسديد سندات الشطر "أ" بشكل نصف سنوي (بالتساوي مع القروض الكبرى) ابتداء من 31 أكتوبر 2018 في تواريخ 30 أبريل و 31 أكتوبر من كل سنة.

ويغية مراعاة القدرة المالية والخزينة المتوفرة للشركة، سيتم تحديد مبلغ الاستحقاق النصف السنوي لسندات الشطر "أ" من طرف مراقبي حسابات الشركة ويتم إرساله للهيئة بين الدائنين وممثل كتلة حاملي سندات الشطر "أ" وهيئة الضمانات الموجودة والضمانات الجديدة في 15 أبريل و 15 أكتوبر اللذين يليهما تسليم الحسابات النصف السنوية للشركة حسب القاعدة التالية :

$$(EOA / (EOA + ECS)) \times (EBE - IS - IF - Capex)$$

- يوافق "EOA" المبلغ الكلي للجاري برسم سندات الشطر "أ" عند تاريخ الحساب المعتبر
- يوافق "ECS" المبلغ الكلي للجاري برسم القروض الكبرى عند تاريخ الحساب المعتبر
- يقصد بـ " EBE " الفائض الإجمالي للاستغلال للشركة والذي يحسب بناء على الحسابات النصف السنوية الخيرة للشركة وذلك طبقا للمبادئ المحاسبية المطبقة
- يقصد بـ "IS" مبلغ الأداءات الذي قامت به الشركة برسم الضريبة على الشركات خلال نصف السنة المعتبر
- يقصد بـ "IF" مبلغ الفوائد المالية المطلوب أدائها من طرف الشركة برسم نصف السنة الجاري
- يقصد بـ "Capex" مبلغ مصاريف الاستثمار والصيانة المطلوب إجراؤها من طرف الشركة برسم نصف السنة الجاري في حدود ثمانين مليون درهم (80 000000 درهم) وحسب كل سنة مدنية

وتجدر الإشارة إلى أنه في سنة 2018 ، سيتم إضافة مبلغ المتأخرات الأخيرة الواجبة على المغربية للصلب لفائدة مموئها SMS لمبلغ "Capex" في حدود ثلاثة عشر مليون درهم (13 000000 درهم).

في حالة اندماج أو انفصال أو تقديم جزئي لأصول الشركة خلال مدة الافتراض ترتب عنه

<p>تحويل شامل للذمة المالية لفائدة هيئة قانونية أخرى، سيتم بشكل تلقائي تحويل الحقوق والواجبات المتعلقة بالسندات للهيئة القانونية التي حلت محل الشركة في الحقوق والواجبات.</p>	
<p>لا يوجد أي تماثل بين سندات الشطر "أ" وسندات أي إصدار سابق.</p>	<p>بند التماثل</p>
<p>تشكل سندات الشطر "أ" التزامات مباشرة وعامة وغير مشروطة للشركة. وستكون تعهدات الشركة بالأداء المتعلق بسندات الشطر "أ" بالتساوي مع تعهدات بالأداء المتعلق بالقروض الكبرى وسيتم الوفاء بها حسب الترتيب والشروط المحددة في الاتفاقية بين الدائنين.</p>	<p>الرتبة والتبعية</p>
<p>لم يشكل هذا الإصدار موضوع أي طلب للتصنيف.</p>	<p>التصنيف</p>

الضمانات	ترتبط سندات الشطر "أ" بالضمانات التالية
	<ul style="list-style-type: none"> ▪ عمليات الرهن الحيازي للأسهم من المرتبة الثانية الممنوحة من طرف السادة عبد الوهاب السقاط والفاضل السقاط وفؤاد السقاط ورشيد السقاط والسيدة ليلي السقاط في حدود الأسهم التي يمتلكها هؤلاء والتي سيمتلكونها (خصوصا في إطار أية عملية لزيادة رأس المال) في رأسمال الشركة والمسجلة في سجل تحويلات الشركة بتاريخ 1 دجنبر 2015؛ ▪ عمليات الرهن الحيازي للأسهم من المرتبة الثانية الممنوحة من طرف ديما صلب في حدود الأسهم التي تمتلكها والتي ستمتلكها (خصوصا في إطار أية عملية لزيادة رأس المال) في رأسمال الشركة والمسجلة في سجل تحويلات الشركة بتاريخ 1 دجنبر 2015؛ ▪ عمليات الرهن الحيازي لحصص المشاركة من المرتبة الثانية الممنوحة من طرف بلاد الصلب في حدود حصص المشاركة التي تمتلكها هذه الأخيرة في رأسمال ديما صلب والمحدثة بتاريخ 1 دجنبر 2015؛ ▪ رهن عقاري من المرتبة الثالثة يمنح من طرف شركة بلاد الصلب على الأراض موضوع الرسم العقاري عدد 50.711/26 (الصادر عن تجزئة الملك المسمى " الحراش" موضوع الرسم العقاري الأم عدد 25.139/C) في حدود مبلغ أصلي قدره خمسون مليون (50 000 000) درهم المسجل في المحافظة العقارية للمحمدية بتاريخ 9 دجنبر 2015 ؛ و ▪ رهن حيازي للأصل التجاري (الذي يتضمن خصوصا المعدات والأدوات) من المرتبة الثانية تمنحه الشركة على الأصل التجاري بمبلغ أقصاه خمسون مليون (50 000 000) درهم المسجل بتاريخ 9 دجنبر 2015. <p>علاوة على ذلك، سيتم توزيع عائدات إنجاز الضمانات الموجودة (كما تم تحديد ذلك في الاتفاقية بين الدائنين) والضمانات الممنوحة للسندات موضوع هذا الإصدار بالتساوي بين المقرضين الكبار والمقرضين الصغار ومقرضي الضريبة على القيمة المضافة وحاملي السندات موضوع هذا الإصدار وفق الشروط المنصوص عليها في الاتفاقية بين الدائنين (أنظر الجدول 75 من بيان المعلومات).</p>
تداول السندات	<p>يتم تداول سندات الشطر "أ" بالتراضي (غير مدرجة في بورصة الدارالبيضاء) ولا يوجد أي قيد تفرضه مقتضيات الإصدار على التداول الحر لسندات الشطر "أ". بيد أنه يتعين على كل مشتري للسندات التوقيع على عقد الانخراط في الاتفاقية بين الدائنين.</p>
القانون المطبق	القانون المغربي
محكمة الاختصاص	المحكمة التجارية للدارالبيضاء

ملاحظة : يقدم جدول الاستحقاق أسفله على سبيل الإشارة فقط ويمثل السيناريو الأقصى لاستحقاقات الشطر "أ". بحيث يمكن أن يقلص التسديد حسب طريقة الدفع قدر الإمكان من جدول استحقاق التسديد حسب قدرة الشركة على تسديد جاري الشطر "أ". يمكن أن يقلص التسديد حسب صيغة الدفع قدر الإمكان من جدول استحقاق التسديد حسب قدرة الشركة للوفاء بالتزاماتها برسم القروض الكبرى وسندات الشطر "أ".

الجدول 2 : استحقاق التسديد لسندات الشطر "أ"

نسبة الفائدة الإسمية	الرأسمال المتبقي الواجب (بالدراهم)	المدة	
		من	إلى
سندات الخزينة لأجل 52 أسبوعا	537 000 000	30/12/2015	30/04/2016
سندات الخزينة لأجل 52 أسبوعا	537 000 000	01/05/2016	31/10/2016
سندات الخزينة لأجل 52 أسبوعا	537 000 000	01/11/2016	30/04/2017
سندات الخزينة لأجل 52 أسبوعا	537 000 000	01/05/2017	31/10/2017
ترجيح سندات الخزينة لأجل 52 أسبوعا و (سندات الخزينة لأجل 52 أسبوعا +260 نقطة أساس)	537 000 000	01/11/2017	30/04/2018
سندات الخزينة لأجل 52 أسبوعا +260 نقطة أساس	CRD 1	01/05/2018	31/10/2018
سندات الخزينة لأجل 52 أسبوعا +260 نقطة أساس	CRD 2	01/11/2018	30/04/2019
سندات الخزينة لأجل 52 أسبوعا +260 نقطة أساس	CRD 3	01/05/2019	31/10/2019
سندات الخزينة لأجل 52 أسبوعا +260 نقطة أساس	CRD 4	01/11/2019	30/04/2020
سندات الخزينة لأجل 52 أسبوعا +260 نقطة أساس	CRD 5	01/05/2020	31/10/2020
سندات الخزينة لأجل 52 أسبوعا +260 نقطة أساس	CRD 6	01/11/2020	30/04/2021
سندات الخزينة لأجل 52 أسبوعا +260 نقطة أساس	CRD 7	01/05/2021	31/10/2021
سندات الخزينة لأجل 52 أسبوعا +260 نقطة أساس	CRD 8	01/11/2021	30/04/2022
سندات الخزينة لأجل 52 أسبوعا +260 نقطة أساس	CRD 9	01/05/2022	31/10/2022
سندات الخزينة لأجل 52 أسبوعا +260 نقطة أساس	CRD 10	01/11/2022	30/04/2023
سندات الخزينة لأجل 52 أسبوعا +260 نقطة أساس	CRD 11	01/05/2023	31/10/2023
سندات الخزينة لأجل 52 أسبوعا +260 نقطة أساس	CRD 12	01/11/2023	30/04/2024
سندات الخزينة لأجل 52 أسبوعا +260 نقطة أساس	CRD 13	01/05/2024	31/10/2024
سندات الخزينة لأجل 52 أسبوعا +260 نقطة أساس	CRD 14	01/11/2024	30/04/2025
سندات الخزينة لأجل 52 أسبوعا +260 نقطة أساس	CRD 15	01/05/2025	31/10/2025

CRD : الرأسمال المتبقي الواجب

حساب الرأسمال المتبقي الواجب 1 :

$$\text{CRD 1} = 537\,000\,000 - 1 \text{ الاستحقاق}$$

$$= \text{بحيث الاستحقاق 1}$$

$$(\text{EOA} / (\text{EOA} + \text{ECS})) \times (\text{EBE} - \text{IS} - \text{IF} - \text{Capex})$$

- يوافق "EOA" المبلغ الكلي للجاري برسم سندات الشطر "أ" عند تاريخ الحساب
- يوافق "ECS" المبلغ الكلي للجاري برسم القروض الكبرى عند تاريخ الحساب
- يقصد بـ " EBE " الفائض الإجمالي للاستغلال للشركة برسم النصف الأول من سنة 2018
- يقصد بـ "IS" مبلغ الأداءات الذي قامت به الشركة برسم الضريبة على الشركات برسم النصف الأول من سنة 2018
- يقصد بـ "IF" مبلغ الفوائد المالية المطلوب أداؤها من طرف الشركة برسم النصف الأول من سنة 2018
- يقصد بـ "Capex" مبلغ مصاريف الاستثمار والصيانة المطلوب إجراؤها من طرف الشركة برسم النصف الأول من سنة 2018 في حدود ثمانين مليون درهم (80 000000 درهم) وحسب كل سنة مدنية (سيتم إضافة مبلغ المتأخرات الأخيرة الواجبة على المغربية للصلب لفائدة SMS " في حدود ثلاثة عشر مليون درهم 13 000000 درهم).

حساب الرأسمال المتبقي الواجب 2 :

$$\text{CRD 2} = \text{CRD 1} - \text{Amortissement 2}$$

$$= \text{بحيث الاستحقاق 2}$$

$$(\text{EOA} / (\text{EOA} + \text{ECS})) \times (\text{EBE} - \text{IS} - \text{IF} - \text{Capex})$$

- يوافق "EOA" المبلغ الكلي للجاري برسم سندات الشطر "أ" عند تاريخ الحساب
- يوافق "ECS" المبلغ الكلي للجاري برسم القروض الكبرى عند تاريخ الحساب
- يقصد بـ " EBE " الفائض الإجمالي للاستغلال للشركة برسم النصف الثاني من سنة 2018
- يقصد بـ "IS" مبلغ الأداءات الذي قامت به الشركة برسم الضريبة على الشركات برسم النصف الثاني من سنة 2018
- يقصد بـ "IF" مبلغ الفوائد المالية المطلوب أداؤها من طرف الشركة برسم النصف الثاني من سنة 2018
- يقصد بـ "Capex" مبلغ مصاريف الاستثمار والصيانة المطلوب إجراؤها من طرف الشركة برسم النصف الثاني من سنة 2018 في حدود ثمانين مليون درهم (80 000000 درهم).

IV.2. الخصائص المتعلقة بسندات الشطر "ب" (سندات مدرجة في بورصة الدار البيضاء ونسبة فائدة قابلة للمراجعة)

يتشكل الشطر "ب" من سندات بنسبة فائدة قابلة للمراجعة والتسديد بشكل نصف سنوي وقابلة للتداول بالتراضي. وتتمثل خصائص الشطر "ب" فيما يلي

طبيعة السندات	سندات قابلة للتداول بالتراضي (غير مدرجة)، تجرد من طابعها المادي من خلال تسجيلها لدى الوديع المركزي (ماروكليز) وتسجل في حساب لدى المنتسبين المؤهلين.
الشكل القانوني	سندات لحاملها
سقف الشطر	358 000 000 درهم
العدد الأقصى للسندات المصدرة	3 580 سند
القيمة الإسمية لكل سند	100 000 درهم
فترة الاكتتاب	من 21 دجنبر 2015 إلى 23 دجنبر 2015
تاريخ الانتفاع	30 دجنبر 2015
تاريخ الاستحقاق	أقصاه 31 دجنبر 2025
سعر الإصدار	بالتكافؤ، أي 100 000 درهم.
الفوائد	تسدد الفوائد بشكل نصف سنوي في 30 أبريل و 31 أكتوبر من كل سنة. ويتم أداء الفوائد في نفس اليوم أو في أول يوم عمل الذي يليه إذا كان هذا الأخير لا يصادف يوم عمل. سيتم حساب الفوائد حسب الطريقة التالية :
	[الرأسمال الواجب المتبقي x سعر الفائدة الإسمي x (عدد الأيام الصحيح / 360 يوما)]. وسيتم حساب نسبة الفائدة الأولى على مدة تتراوح بين تاريخ الانتفاع أي 30 دجنبر 2015 إلى غاية 30 أبريل 2016.
علاوة المخاطر	<ul style="list-style-type: none"> • إلى غاية 31 دجنبر 2017 : 0 نقطة أساس • من 2018 إلى 2022 : 80 نقطة أساس • من 2023 إلى 2025 : 180 نقطة أساس • من 2026 إلى 2028 : 260 نقطة أساس • من 2029 إلى 2030 : 310 نقطة أساس
نسبة الفائدة الإسمية	نسبة قابلة للمراجعة بشكل نصف سنوي تحدد نسبة الفائدة لسندات الخزينة لمدة 52 أسبوعا والتي تسمح بحساب نسبة الفائدة الإسمية خمسة أيام عمل قبل تاريخ أداء القسيمة. وتحسب انطلاقا من المتوسط الحسابي لنسب الفائدة المطلقة النقدية لسندات الخزينة لمدة 52 أسبوعا المسجلة أو المحسوبة عن طريق الاستقطاب خلال الثلاثة أشهر التي تسبق تاريخ أداء القسيمة في السوق الأولية وكما تم إرساؤها من طرف الخزينة خلال حصص المناقصات. ويتم الإعلان عن نتائج المناقصات من طرف بنك المغرب على موقعه الإلكتروني ورويترز ونظام المناقصات الإلكترونية.

وإلى غاية 31 دجنبر 2017 ، تساوي نسبة الفائدة الإسمية المرتبطة بهذا الشرط نسبة الفائدة لسندات الخزينة لمدة 52 أسبوعا كما تم حسابها أعلاه. وابتداء من فاتح يناير 2018 ، تساوي نسبة الفائدة الإسمية نسبة الفائدة لسندات الخزينة لمدة 52 أسبوعا كما تم حسابها أعلاه وتضاف إليها علاوة للمخاطر كما يلي :

- من 2018 إلى 2022 : 80 نقطة أساس
- من 2023 إلى 2025 : 180 نقطة أساس
- من 2026 إلى 2028 : 260 نقطة أساس

من 2029 إلى 2030 : 310 نقطة أساس

طريقة الحساب

تحتسب نسبة الفائدة المطلقة النقدية لسندات الخزينة لمدة 52 أسبوعا (364 يوما) المسجلة في السوق الأولية. وفي حالة لم تتم معاينة هذه النسبة مباشرة في جلسة المناقصة، يتم حسابها باعتماد طريقة الاستقطاب الخطي من خلال استخدام النقطتين اللتين تؤطران المدة المطلقة لمدة 52 أسبوعا (قاعدة نقدية)

طريقة التخصيص

سند لكل ورقة خزينة موجودة ، مع الإشارة إلى أن كل اكتتاب يرسم هذا البيان للمعلومات سيتم توزيعه في حدود 60% من المبلغ الكلي للسندات المكتتبه، على سندات الشرط "أ" وفي حدود 40% المبلغ الكلي للسندات المكتتبه، على سندات الشرط "ب" .

تسديد الأصل

سيتم تسديد سندات الشرط "ب" بشكل نصف سنوي (بالتساوي مع القروض الكبرى) ابتداء من 31 أكتوبر 2018 في تواريخ 30 أبريل و 31 أكتوبر من كل سنة.

وبغية مراعاة القدرة المالية والخزينة المتوفرة للشركة، سيتم تحديد مبلغ الاستحقاق النصف السنوي لسندات الشرط "ب" من طرف مراقبي حسابات الشركة ويتم إرساله للهيئة بين الدائنين وممثل كتلة حاملي سندات الشرط "أ" وهيئة الضمانات الموجودة والضمانات الجديدة في 15 أبريل و 15 أكتوبر اللذين يليهما تسليم الحسابات النصف السنوية للشركة حسب القاعدة التالية :

$$(EOB / (EOB + ECJ)) \times (EBE - IS - IF - Capex)$$

- يوافق "EOB" المبلغ الكلي للجاري برسم سندات الشرط "ب" عند تاريخ الحساب المعتمد
- يوافق "ECJ" المبلغ الكلي للجاري برسم القروض الصغرى عند تاريخ الحساب المعتمد
- يقصد بـ " EBE " الفائض الإجمالي للاستغلال للشركة والذي يحسب بناء على الحسابات النصف السنوية الأخيرة للشركة وذلك طبقاً للمبادئ المحاسبية المطبقة
- يقصد بـ "IS" مبلغ الأداءات الذي قامت به الشركة برسم الضريبة على الشركات خلال نصف السنة المعتمد
- يقصد بـ "IF" مبلغ الفوائد المالية المطلوب أدائها من طرف الشركة برسم نصف السنة الجاري
- يقصد بـ "Capex" مبلغ مصاريف الاستثمار والصيانة المطلوب إجراؤها من طرف الشركة برسم نصف السنة الجاري في حدود ثمانين مليون درهم (80 000000 درهم) وحسب كل سنة مدنية

<p>في حالة اندماج أو انفصال أو تقديم جزئي لأصول الشركة خلال مدة الاقتراض ترتب عنه تحويل شامل للذمة المالية لفائدة هيئة قانونية أخرى، سيتم بشكل تلقائي تحويل الحقوق والواجبات المتعلقة بالسندات للهيئة القانونية التي حلت محل الشركة في الحقوق والواجبات.</p>	
<p>لا يوجد أي تماثل بين سندات الشطر "ب" وسندات أي إصدار سابق.</p>	<p>بند التماثل</p>
<p>تشكل سندات الشطر "ب" التزامات مباشرة وعامة وغير مشروطة للشركة. وستكون تعهدات الشركة بالأداء المتعلق بسندات الشطر "ب" بالتساوي مع تعهدات بالأداء المتعلق بالقروض الكبرى وسيتم الوفاء بها حسب الترتيب والشروط المحددة في الاتفاقية بين الدائنين.</p>	<p>الرتبة والتبعية</p>
<p>لم يشكل هذا الإصدار موضوع أي طلب للتصنيف.</p>	<p>التصنيف</p>

³ حدد تاريخ بداية الاستحقاق أول تاريخ من ضمن (أولا) 31 أكتوبر 2026 و (ثانيا) تاريخ الأداء الكلي لمجموع المبالغ الواجبة من طرف الشركة برسم القروض الكبرى وسندات الشطر "أ"

الضمانات

ترتيب سندات الشطر "ب" بالضمانات التالية

- عمليات الرهن الحيازي للأسهم من المرتبة الثانية الممنوحة من طرف السادة عبد الوهاب السقاط والفاضل السقاط وفؤاد السقاط ورشيد السقاط والسيدة ليلي السقاط في حدود الأسهم التي يمتلكها هؤلاء والتي سيمتلكونها (خصوصا في إطار أية عملية لزيادة رأس المال) في رأسمال الشركة والمسجلة في سجل تحويلات الشركة بتاريخ 1 دجنبر 2015؛
 - الرهن الحيازي للأسهم من المرتبة الثانية الممنوح من طرف ديما صلب في حدود الأسهم التي تمتلكها والتي ستمتلكها (خصوصا في إطار أية عملية لزيادة رأس المال) في رأسمال الشركة والمسجلة في سجل تحويلات الشركة بتاريخ 1 دجنبر 2015؛
 - الرهن الحيازي لحصص المشاركة من المرتبة الثانية الممنوح من طرف بلاد الصلب في حدود حصص المشاركة التي تمتلكها هذه الأخيرة في رأسمال ديما صلب والمحدثة بتاريخ 1 دجنبر 2015؛
 - رهن عقاري من المرتبة الثالثة يمنح من طرف شركة بلاد الصلب على الأرض موضوع الرسم العقاري عدد 50.711/26 (الصادر عن تجزئة الملك المسمى " الحراش" موضوع الرسم العقاري الأم عدد 25.139/C) في حدود مبلغ أصلي قدره خمسون مليون (50 000 000) درهم المسجل في المحافظة العقارية لل محمدية بتاريخ 9 دجنبر 2015 ؛ و
 - رهن حيازي لأصل التجاري (الذي يتضمن خصوصا المعدات والأدوات) من المرتبة الثانية تمنحه الشركة على الأصل التجاري بمبلغ أقصاه خمسون مليون (50 000 000) درهم المسجل بتاريخ 9 دجنبر 2015.
- من ناحية أخرى، التزمت الشركة عند تاريخ التسديد الكلي لسندات الشطر "أ" والقروض الكبرى المرتقب في أجل أقصاه 31 دجنبر 2025، وإضافة إلى الضمانات المذكورة أعلاه ومع مراعاة مقتضيات المادة 682 من القانون 95-15 المكون لمدونة التجارة، يتم منح الضمانات التالية كضمانة لالتزام الشركة بالأداء الخاص بسندات الشطر "ب":
- رهن عقاري جديد يمنح من طرف شركة بلاد الصلب على الأرض موضوع الرسم العقاري عدد 50.711/26 (الصادر عن تجزئة الملك المسمى " الحراش" موضوع الرسم العقاري الأم عدد 25.139/C) في حدود مبلغ أصلي قدره ثلاثمائة وخمسون مليون (350 000 000) درهم؛
 - رهن حيازي جديد للأصل التجاري تمنحه الشركة بمبلغ أقصاه ثلاثمائة وخمسون مليون (350 000 000) درهم.
- علاوة على ذلك، سيتم توزيع عائدات إنجاز الضمانات الموجودة (كما تم تحديد ذلك في الاتفاقية بين الدائنين) والضمانات الممنوحة للسندات موضوع هذا الإصدار بالتساوي بين المقرضين الكبار والمقرضين الصغار ومقرضي الضريبة على القيمة المضافة وحاملي السندات موضوع هذا الإصدار وفق الشروط المنصوص عليها في الاتفاقية بين الدائنين (أنظر الجدول رقم 75 من بيان المعلومات).

<p>يتم تداول سندات الشطر "ب" بالتراضي (غير مدرجة في بورصة الدارالبيضاء) ولا يوجد أي قيد تفرضه مقتضيات الإصدار على التداول الحر لسندات الشطر "ب". بيد أنه يتعين على كل مشتري للسندات التوقيع على عقد الانخراط في الاتفاقية بين الدائنين.</p>	<p>تداول السندات</p>
<p>القانون المغربي</p>	<p>القانون المطبق</p>
<p>المحكمة التجارية للدارالبيضاء</p>	<p>محكمة الاختصاص</p>

.V تقديم الضمانات

.V.1 تقديم الضمانات

يتم ضمان الاقتراض السندي موضوع هذا البيان للمعلومات بواسطة الضمانات التالية :

- عمليات رهن حيازي للأسهم من المرتبة الثانية الممنوحة من طرف السادة عبد الوهاب السقاط والفاضل السقاط وفؤاد السقاط ورشيد السقاط والسيدة ليلي السقاط في حدود الأسهم التي يمتلكها هؤلاء تواليا والتي سيمتلكونها (خصوصا في إطار أية عملية لزيادة رأس المال) في رأسمال الشركة والممنوحة بموجب اتفاقيات رهن الأسهم. وتم تسجيل هذه الرهون في سجل تحويلات الشركة بتاريخ 1 دجنبر 2015؛
 - الرهن الحيازي للأسهم من المرتبة الثانية الممنوح من طرف ديما صلب في حدود الأسهم التي تمتلكها والتي ستمتلكها (خصوصا في إطار أية عملية لزيادة رأس المال) في رأسمال الشركة والممنوح بموجب اتفاقية رهن الأسهم. وتم تسجيل هذا الرهن في سجل تحويلات الشركة بتاريخ 1 دجنبر 2015؛
 - الرهن الحيازي لحصص المشاركة من المرتبة الثانية الممنوح من طرف بلاد الصلب في حدود حصص المشاركة التي تمتلكها أو ستمتلكها هذه الأخيرة في رأسمال ديما صلب، والممنوح بموجب اتفاقية رهن حصص المشاركة. وتم إحداث هذا الرهن بتاريخ 1 دجنبر 2015؛
 - رهن عقاري من المرتبة الثالثة يمنح من طرف شركة بلاد الصلب على الأرض موضوع الرسم العقاري عدد 50.711/26 (الصادر عن تجزئة الملك المسمى " الحراش" موضوع الرسم العقاري الأم عدد 25.139/C) في حدود مبلغ أصلي قدره خمسون مليون (50 000 000) درهم والممنوح بموجب عقد التخصيص الرهني. وتم تسجيل هذا الرهن للأصل التجاري في المحافظة العقارية للمحمدية بتاريخ 9 دجنبر 2015 تحت عدد 81/211.
 - رهن حيازي لأصل التجاري من المرتبة الثانية تمنحه الشركة على الأصل التجاري بمبلغ أقصاه خمسون مليون (50 000 000) درهم والممنوح بموجب عقد التخصيص الرهني كما هو وارد في الملحقات. وتم تسجيل هذا الرهن للأصل التجاري في محكمة الدارالبيضاء بتاريخ 9 دجنبر 2015 تحت عدد 132655.
- من ناحية أخرى، وبموجب عقد الإصدار، التزمت الشركة عند تاريخ التسديد الكلي لسندات الشطر "أ" والقروض الكبرى المرتقب في أجل أقصاه 31 دجنبر 2025، وإضافة إلى الضمانات المذكورة أعلاه ومع مراعاة مقتضيات المادة 682 من القانون 95-15 المكون لمدونة التجارة، يتم منح الضمانات التالية كضمانة للالتزام الشركة بالأداء الخاص بسندات الشطر "ب":
- رهن عقاري جديد يمنح من طرف شركة بلاد الصلب على الأرض موضوع الرسم العقاري عدد 50.711/26 (الصادر عن تجزئة الملك المسمى " الحراش" موضوع الرسم العقاري الأم عدد 25.139/C) في حدود مبلغ أصلي قدره ثلاثمائة وخمسون مليون (350 000 000) درهم؛
 - رهن حيازي جديد للأصل التجاري تمنحه الشركة بمبلغ أقصاه ثلاثمائة وخمسون مليون (350 000 000) درهم.

.V.2 توزيع عائد الضمانات الموجودة والضمانات الجديدة

سيتم توزيع عائدات إنجاز الضمانات الموجودة والجديدة بالتساوي بين المقرضين الكبار والمقرضين الصغار ومقرضي الضريبة على القيمة المضافة وحاملي السندات وفق الشروط المنصوص عليها في الاتفاقية بين الدائنين.

.VI. تعهدات الشركة

تلتزم المغربية للصلب قبل فتح فترة الاكتتاب بإرسال نسخة من الاتفاقية بين الدائنين وكذا جميع وثائق الضمانات المتعلقة بالإصدار السندي موضوع هذا البيان للمعلومات لحاملي أوراق الخزينة، الموقعين على بروتوكول إعادة هيكلة سندات الخزينة.

طيلة مدة هذا الاقتراض السندي ، تتعهد الشركة أولاً بعدم اللجوء إلى أية استئانة مالية جديدة على الأمد الطويل (باستثناء الديون المالية المرخص بها بصراحة في الاتفاقية بين الدائنين) وثانياً بعدم تقديم أية ضمانات على أصولها من غير الضمانات المرخص بها (كما تم تعريف هذا المصطلح في الاتفاقية بين الدائنين) من طرف الدائنين دون الحصول على موافقة مسبقة من طرف حاملي سندات الشطر "أ" و حاملي سندات الشطر "ب" المجتمعين في الجمعية العامة لحاملي سندات الشطر "أ" و الجمعية العامة لحاملي سندات الشطر "ب" تالياً.

كما يجب كذلك الحصول على موافقة قبلية من طرف حاملي سندات الشطر "أ" و حاملي سندات الشطر "ب" المجتمعين في الجمعية العامة لحاملي سندات الشطر "أ" و الجمعية العامة لحاملي سندات الشطر "ب" تالياً قبل دخول أي مساهم جديد في رأسمال الشركة (باستثناء تفويت الأسهم لأحد المتصرفين). ولا يمكن رفض الموافقة قبلية من طرف حاملي سندات الشطر "أ" و حاملي سندات الشطر "ب" إلا كتابة، علماً أنه يتعين تبرير أي رفض بشكل قانوني.

وتتعهد الشركة بتسليم ممثل كتلة حاملي سندات الشطر "أ" و ممثل كتلة حاملي سندات الشطر "ب" :

- مخطط أعمال يتم تحيينه سنوياً، في أفضل الأجال بعد المصادقة على حسابات السنة المالية المنصرمة ؛
- وضعية الخزينة الشهرية وتوقعات الخزينة لمدة ثلاثة أشهر ؛
- الوضعية المحاسبية للشركة كل ثلاثة اشهر ؛
- الحسابات السنوية الأخيرة للشركة بعد تدقيقها وإرفاقها بتقرير مراقب الحسابات، فور توفرها وداخل أجل أقصاه مائة وعشرون (120) يوماً ابتداء من إقفال السنة المالية ؛
- الحسابات النصف السنوية الأخيرة للشركة ، فور توفرها وداخل أجل أقصاه ثلاثين (30) يوماً بعد نهاية كل أسدوس ؛

.VII. تمثيل كتلة حاملي السندات

طبقاً للمادة 10 من كل عقد من عقود إصدار السندات، التزم مجلس الإدارة بدعوة الجمعية العامة لحاملي سندات الشطر "أ" والجمعية العامة لحاملي سندات الشطر "ب" داخل أجل 60 يوماً ابتداء من تاريخ الانتفاع بغية تعيين الممثلين الدائمين لكتلة حاملي سندات الشطر "أ" وكتلة حاملي سندات الشطر "ب".

وفي حالة عدم تعيين الجمعية العامة لحاملي سندات الشطر "أ" أو الجمعية العامة لحاملي سندات الشطر "ب" لوكيليهما المؤقتين، يمكن تعيين هاذين الأخيرين بطلب يتقدم به كل معني بالأمر من طرف رئيس المحكمة الذي سبب في القضية في حالة استعجال.

وفي انتظار انعقاد الجمعية العامة لحاملي سندات الشطر "أ" والجمعية العامة لحاملي سندات الشطر "ب"، عين مجلس إدارة الشركة بتاريخ 17 نونبر 2015 السيد محمد حديد الكائن مقره بساحة مارشال رقم 4 الدارالبيضاء 20070، باعتباره وكيلاً مؤقتاً سواء بالنسبة لكتلة حاملي سندات الشطر "أ" أو كتلة حاملي سندات الشطر "ب".

وفي هذا الصدد، يعتبر السيد محمد حديد من الموقعين على الاتفاقية بين الدائنين والوثائق المتعلقة بالضمانات

.VIII. الهيئة المكلفة بالضمانات الموجودة والضمانات الجديدة

تم تعيين التجاري وفابنك كهيئة للضمانات الموجودة والضمانات الجديدة. في هذا الصدد، تم توكيل التجاري وفابنك لتوقيع الضمانات المتعلقة بالضمانات وفي حالة إنجاز أية ضمانات، اتخاذ كل تدبير من أجل تغطية واستلام جميع الأداءات أو التوزيعات التي قد يتم أداءها.

.IX. الهيئة بين الدائنين

تم تعيين البنك المغربي للتجارة الخارجية كهيئة بين الدائنين تتصرف لحساب الأطراف المالية في إطار الاتفاقية بين الدائنين ولاتخاذ جميع التدابير وممارسة جميع الحقوق والصلاحيات المخولة لها ضمناً أو المفوضة بموجب مقتضيات هذه الاتفاقية وكذا المقتضيات المترتبة على ذلك.

وتمثل الهيئة بين الدائنين كل طرف مالي في جميع العقود والإشعارات والشكليات (عدا الدعاوى القضائية وجميع طلبات الدفاع) ارتباطاً بعلاقتها مع الأطراف المالية الأخرى والشركة وبلاد الصلب والمساهمين في إطار تنفيذ الاتفاقية.

.X. الهيئة المكلفة بحساب نسبة الفائدة

يتولى البنك المغربي للتجارة الخارجية حساب نسبة الفائدة الواجب تطبيقها في إطار دفع القسائم المرتبطة بكل سند. في هذا الصدد، يلتزم البنك المغربي للتجارة الخارجية بتبليغ نسبة الفائدة المطبقة للشركة داخل أجل 5 أيام عمل في البورصة قبل تاريخ أداء القسيمة.

.XI. الإدراج ببورصة الدار البيضاء

لا تشكل السندات موضوع هذا البيان للمعلومات موضوع أي إدراج

.XII. الجدول الزمني للعملية

يفتح الاكتتاب لدى الهيئة المكلفة بالتوظيف. وفيما يلي الجدول الزمني للعملية :

الجدول 3 : الجدول الزمني للإصدار السندي

الترتيب	المراحل	الترتيب
15 دجنبر 2015	الحصول على تأشيرة مجلس القيم المنقولة	1
17 دجنبر 2015	نشر موجز بيان المعلومات في صحيفة مخول لها نشر الإعلانات القانونية	2
21 دجنبر 2015	فتح فترة الاكتتاب	3
23 دجنبر 2015	إغلاق فترة الاكتتاب	4
30 دجنبر 2015	التسديد/التسليم	5
05 يناير 2015	الإعلان عن نتائج العملية من طرف الشركة في صحيفة مخول لها نشر الإعلانات القانونية	6

.XIII. الوسطاء الماليون

يعرض الجدول التالي للوسطاء الماليين المتدخلين في إطار هذا الإصدار السندي

الجدول 4 : الوسطاء الماليون

التسمية	هيئة التوظيف والوسطاء الماليون
63 ، شارع مولاي يوسف، الدار البيضاء	المستشار والمنسق العام BMCE Capital Conseil
140 ، شارع الحسن الثاني، الدار البيضاء	الهيئة المكلفة بالتوظيف البنك المغربي للتجارة الخارجية
140 ، شارع الحسن الثاني، الدار البيضاء	مؤسسة التوطين المكلفة بالخدمة المالية للشركة المصدرة البنك المغربي للتجارة الخارجية
140 ، شارع الحسن الثاني، الدار البيضاء	هيئة حساب القوائم البنك المغربي للتجارة الخارجية
2، شارع مولاي يوسف، الدار البيضاء	هيئة الضمانات الموجودة والضمانات الجديدة التجاري وفابنك
140 ، شارع الحسن الثاني، الدار البيضاء	الهيئة بين الدائنين البنك المغربي للتجارة الخارجية

XIV. إجراءات الاكتتاب

XIV.1. فترة الاكتتاب

تفتح فترة الاكتتاب لدى الهيئة المكلفة بالتوظيف من 21 دجنبر 2015 إلى 23 دجنبر 2015 مع احتساب اليوم الأول والأخير.

XIV.2. فئات المكتتبين

تخصص العملية لفئة وحيدة من المستثمرين، وهم جميع حاملي أوراق الخزينة الموجودة التي أصدرتها المغربية للصلب الراغبين في الاكتتاب في إطار عملية تسديد أوراق الخزينة الموجودة مقابل الاكتتاب في سندات جديدة.

XIV.3. تعريف المكتتبين

يجب على هيئة التوظيف أن تتأكد من انتماء المكتتب لإحدى الفئات المحددة أعلاه. وعليه، وفي حالة عدم توفره على ذلك يجب أن يحصل ويرفق نسخة من وثيقة تعريف المكتتبين باستمارة الاكتتاب التي تم إعدادها للعملية.

وبالنسبة لكل مستثمر، تتمثل مستندات التعريف فيما يلي :

الجدول 5 : وثائق تعريف المكتتبين

الوثائق المطلوب إرفاقها	فئات المستثمرين
الأشخاص المعنويون الخاضعون للقانون المغربي	نسخة من السجل التجاري
مستثمرون مؤهلون خاضعون للقانون المغربي باستثناء هيئات التوظيف الجماعي في القيم المنقولة	نموذج التسجيل في السجل التجاري والمتضمن لغرض الشركة وبيان انتماءهم لهذه الفئة
هيئات التوظيف الجماعي في القيم المنقولة الخاضعة للقانون المغربي	<ul style="list-style-type: none"> نسخة من قرار الترخيص بالنسبة لصناديق التوظيف المشترك، شهادة الإيداع في كتابة الضبط للمحكمة بالنسبة لشركات الاستثمار ذات رأس المال المتغير، نموذج التسجيل في السجل التجاري

XIV.4. كفاءات الاكتتاب

سيشارك المكتتبون في عملية ستتجدد من خلال تسديد بالتكافؤ من طرف المغربية للصلب لأوراق الخزينة الموجودة التي أصدرتها الشركة والمملوكة من طرف هؤلاء المكتتبين. على أن يرتبط التسديد باكتتاب بالتكافؤ في نفس عدد السندات الجديدة في إطار هذا الإصدار مع الإشارة إلى أن كل اكتتاب سيتم توزيعه في حدود 60% من العدد الإجمالي للسندات المكتتبه على سندات الشطر "أ" و في حدود 40% من العدد الإجمالي للسندات المكتتبه على سندات الشطر "ب". إذا لم يكن عدد السندات المكتتبه عددا صحيحا ، يتم جبر عدد السندات للعدد الصحيح الأقرب (الأدنى أو الأعلى)

ولا يمكن أن يتجاوز عدد السندات الجديدة المكتتبه من طرف كل مستثمر العدد الكلي لأوراق الخزينة الموجودة التي يمتلكها.

إن كل حامل لأوراق الخزينة يود المشاركة في هذه العملية ولا يتوفر على الاتفاقية بين الدائنين ووثائق الضمانات، يجب عليه طلب ذلك من المغربية للصلب التي تلتزم بتسليمه الوثائق المذكورة في أقرب الآجال.

ويعتبر توقيع استمارة الاكتتاب وعقد الانخراط وفق الشكل المبين في ملحق ورقة الاكتتاب بمثابة انخراط في عقد إصدار السندات المرفق بهذا البيان والاتفاقية بين الدائنين وقبول بالضمانات التي تكفل الإصدار السندي موضوع هذا البيان للمعلومات. ويجب أن تتم هذه الاكتتابات نقدا ويتعين التعبير عنها من خلال عدد السندات.

وتجدر الإشارة إلى أنه خلال اكتتاب السندات موضوع هذا البيان للمعلومات، يتعين على كل مكتتب تسليم عقد الانخراط موقعا من طرفه ومرفقا بورقة الاكتتاب بعد تعبئتها بشكل صحيح وموقعة من طرف الهيئة التي تمسك الحساب. وسيتم رفض كل اكتتاب مسلم دون عقد الانخراط.

ويتعين على كل ماسك للحسابات إرسال ورقة الاكتتاب موقع عليها وعقد الانخراط موقع عليه وشهادة تجميد أوراق الخزينة الموافقة للاكتتاب لفائدة هيئة التوظيف المتمثلة في البنك المغربي للتجارة الخارجية.

إذا كان مكتتب ما يمتلك وضعيات من أوراق الخزينة لدى عدة مودعين، يتعين عليه تقديم عدد استمارات الاكتتاب موافق لعدد الوضعيات التي يمتلكها.

تسديد أوراق الخزينة الموجودة مقابل الاكتتاب في أوراق الخزينة الجديدة طيلة فترة الاكتتاب من طرف هيئة التوظيف.

وستكون أوامر الاكتتاب باثة ولا رجعة فيها.

XIV.5. كيفية معالجة الأوامر والتخصيص

XIV.5.1. إجراءات معالجة الأوامر

خلال فترة الاكتتاب، سيقوم البنك المغربي للتجارة الخارجية بصفته هيئة التوظيف، بإعداد بيان جامع وموحد للاكتتابات التي يتسلمها خلال كل يوم.

وعند إغلاق فترة الاكتتاب، أي في 23 دجنبر 2015 على الساعة الرابعة مساء ، سيصدر البنك المغربي للتجارة الخارجية بيانا جامعا نهائيا بشكل تفصيلي وموحد للاكتتابات المستثمرين التي توصل بها.

وسيتم يوم 23 دجنبر 2015 على الساعة الخامسة مساء بمقر البنك المغربي للتجارة الخارجية :

- إلغاء الطلبات التي لا تحترم شروط وإجراءات الاكتتاب المشار إليها أعلاه ؛
- توحيد كافة طلبات الاكتتاب المقبولة، أي جميع طلبات الاكتتاب غير تلك التي تكون باطلة ؛
- التخصيص حسب الطريقة المبينة بعده.

XIV.5.2. كيفية التخصيص

وعند إغلاق فترة الاكتتاب، ستصدر هيئة التوظيف بيانا جامعا للاكتتابات.

لا يمكن بأي حال من الأحوال ألا يتجاوز المبلغ بالنسبة للشطرين معا مبلغ 895 000 000 درهم بالنسبة لمجموع الإصدار .

يتم التخصيص على أساس سند جديد لكل ورقة خزينة موجودة.

وإذا كان عند إغلاق فترة الاكتتاب، المبلغ الكلي للاكتتابات المحصلة أقل من المبلغ الأقصى للإصدار ، سيتم حصر المبلغ الكلي المخصص في المبلغ الكلي المكتتب وذلك طبقا لقرار الجمعية العامة العادية المنعقدة بتاريخ 1 يونيو 2015 وتحديد مبلغ الإصدار في مبلغ الاكتتاب³.

وإذا كان عدد السندات التي سيتم توزيعها تبعا للنسبة المئوية من الاكتتابات (60% بالنسبة للشطر "أ" و 40% بالنسبة للشطر "ب" ليس عددا صحيحا ، يتم جبر عدد السندات المخصص للعدد الصحيح الأعلى أو الأدنى بالنسبة للشطرين "أ" و "ب".

وعقب حصة التخصيص التي تحضرها هيئة التوظيف ومؤسسة الإصدار، يتم إعداد محضر التخصيص (المفصل حسب الأشرطة) من طرف هيئة التوظيف.

³ أنظر المادة 298 من القانون 95-17 المتعلق بشركات المساهمة كما تم تعديله وتنظيمه بالقانون رقم 05-20.

وسيتم الإعلان عن التخصيص والإقرار بأنه "نهائي ولا رجعة فيه" من طرف هيئة التوظيف والشركة المصدرة فور توقيع المحضر من قبل الأطراف.

ويبلغ العدد الأقصى للسندات الجديدة المخصصة للمستثمرين 8 950 سند بقيمة إسمية قدرها 100 000 درهم، أي بمبلغ أقصى للتخصيص قدره 895 000 000 درهم (ثمانمائة وخمسة وتسعون مليون درهم)

XIV.5.3. كيفية إلغاء الأوامر

إن كل اكتتاب لا يحترم الشروط المنصوص عليها في هذا البيان للمعلومات سيتم إلغاؤه من طرف هيئة التوظيف.

XIV.5.4. نتائج العملية

سيتم نشر نتائج العملية من طرف الشركة في صحيفة مخول لها نشر الإعلانات القانونية داخل أجل أقصاه 5 يناير 2015.

XIV.5.5. التسديد- التسليم

ستتم عملية التسديد/التسليم بالنسبة لكافة العمليات يوم 30 دجنبر 2015، مباشرة بين الهيئة الممركزة للإصدار ومؤسسات الإيداع للمكتتبين على مستوى قسم التراضي بماروكليير. ويتعين على المستثمرين قبلها توجيه تعليماتهم للتسديد والتسليم لفائدة مؤسساتهم للإيداع.

ويتم أداء السندات الجديدة نقدا وبدفعة واحدة وتسجل باسم المكتتب في اليوم نفسه، أي 30 دجنبر 2015 .

وسيتم تعويض حاملي أوراق الخزينة الموجودة الذين سيكتتبون في هذا الإصدار السندي نقدا وبدفعة واحدة يوم 30 دجنبر 2015.

وعقب هذا التخصيص، سيتم تسجيل السندات المخصصة لكل مكتتب في حساب للسندات يوم التسديد/التسليم.

بالنسبة للمستثمرين، سيتم تسديد وتسليم عملية تبادل أوراق الخزينة الموجودة من طرف المغربية للصلب حسب مسطرة التراضي لماروكليير في نفس يوم تسديد/تسليم للسندات الجديدة، أي 30 دجنبر 2015 .

وسيتم إنهاء عملية التسديد والتسليم بالنسبة للمستثمرين على الشكل التالي : سيتم في وهلة أولى تقييد مبلغ الاكتتابات في السندات الجديدة في مدينة الحساب، ثم يقيد المبلغ الإجمالي الذي يستخدم لتسديد أوراق الخزينة الموجودة في دائنية الحساب في اليوم نفسه أي في يوم التسديد/التسليم، على أن تحرص مختلف مؤسسات الإيداع على احترام هذا الأمر للمعالجة.

وتلتزم هيئة توطين الإصدار بتخصيص عائد الاكتتابات بشكل حصري لتسديد أوراق الخزينة، في حدود مبلغ السندات المكتتبه.

XIV.5.6. مؤسسة توطين الإصدار

تم تعيين البنك المغربي للتجارة الخارجية كبنك لتوطين السندات المصدرة في إطار هذه العملية.

في هذا الصدد، سيمثل المغربية للصلب لدى الوديع المركزي ماروكليير وسيقوم لحسابها بتنفيذ جميع العمليات المرتبطة بالسندات المصدرة في إطار إصدار هذا الاقتراض السندي (أداء الفوائد وتسديد السندات، تتبع العلاقات مع ماروكليير، ..) وكذا جميع العمليات المرتبطة بتسديد أوراق الخزينة الموجودة.

XIV.5.7. مصاريف المعاملة

إن جميع مصاريف الوساطة المتعلقة بالاكتتاب في السندات الجديدة في إطار العملية موضوع هذا البيان للمعلومات والتي تتضمن عمولات مؤسسة الإيداع وكذا جميع الضرائب والرسوم التي تستوجب على المستثمرين تظل على عاتقهم.

الفصل الثاني : تقديم المغربية للصلب

.1 معلومات عامة

الجدول 6 : معلومات عامة

تسمية الشركة	المغربية للصلب
مقر الشركة	الطريق الوطنية رقم 9 كلم 10 (نادي الطيران تيط مليل) شارع أهل لغلام ص.ب : 3533 - 20600 الدار البيضاء
الهاتف	+212 5 22 76 25 00
الفاكس	+ 212 5 22 76 25 01
العنوان الإلكتروني	maghrebsteel@maghrebsteel.ma
الموقع الإلكتروني	www.maghrebsteel.ma
الشكل القانوني	شركة مساهمة خاضعة للقانون رقم 95-17 الصادر في 30 غشت 1996 المتعلق بشركات المساهمة ، كما تم تعديله وتتميمه بواسطة القانون 05-20 الصادر بتاريخ 23 ماي 2008
تاريخ التأسيس	1975
مدة حياة الشركة	تحدد مدة حياة الشركة في 99 سنة. عدا في حالة حل مسبق للشركة أو تمديد منصوص عليه في الأنظمة الأساسية أو بحكم القانون.
غرض الشركة المادة 3 من النظام الأساسي	<ul style="list-style-type: none"> يتمثل غرض الشركة في : <ul style="list-style-type: none"> إجراء وبيع وتمثيل واستيراد وتصدير ونشر تحت جميع الأشكال وبمختلف الوسائل لمختلف المنتجات المصنوعة من الحديد أو غيره وجميع المنتجات المصنوعة وغير المصنوعة؛ إنشاء واستغلال معمل لصنع جميع المنتجات الحديدية وغير الحديدية والصفائح المعدنية بجميع أنواعها السوداء أو المكلفنة ؛ استغلال براءات الملكية بمختلف أنواعها؛ إنشاء أو اقتناء أو تأجير أو إيجار أو استغلال مختلف الصناعات المعدنية؛ إقتناء أي ملكية حضرية أو قروية، مبنية أو غير مبنية، وإنشاء أية بناية واستغلال هذه الملكيات ؛ وعموما جميع العمليات التجارية والصناعية والمنقولة والعقارية والمالية التي يمكن أن ترتبط بشكل مباشر أو غير مباشر بالأغراض المذكورة أعلاه أو تلك التي قد تساعد على إنجازها وتطويرها وكذلك أي مساهمة مباشرة أو غير مباشرة، بأي شكل من الأشكال في مقاولات ذات أهداف مباشرة أو مرتبطة.
السنة المالية للشركة	من فاتح يناير إلى 31 دجنبر
رأسمال الشركة (إلى غاية 15 دجنبر 2015)	2 475 000 000 درهم بقيمة اسمية قدرها 100 درهم

<p>يمكن الاطلاع على وثائق الشركة والمستندات المحاسبية والقانونية التي ينص القانون على تبليغها بمقر المغربية للصلب.</p>	<p>أماكن الاطلاع على الوثائق القانونية</p>
<p>33 929 - الدار البيضاء</p>	<p>رقم التقييد في السجل التجاري</p>
<ul style="list-style-type: none"> ▪ القانون رقم 17-95 بتنفيذ ظهير شريف رقم 1-96-124 صادر في 30 غشت 1996 المتعلق بشركات المساهمة، كما تم تعديله وتتميمه بواسطة القانون 05-20 الصادر في 23 ماي 2008 ؛ ▪ ظهير شريف 3-95-1 صادر في 26 يناير 1995 بتنفيذ القانون رقم 94-35 المتعلق ببعض سندات الديون القابلة للتداول؛ ▪ مقتضيات ظهير شريف معتبر بمثابة قانون رقم 212-93-1 صادر في 21 شتنبر 1993 المتعلق بمجلس القيم المنقولة وبالمعلومات المطلوبة إلى الأشخاص المعنوية التي تدعو الجمهور إلى الاكتتاب في أسهمها أو سنداتها كما تم تعديله وتتميمه بموجب ظهير شريف رقم 09-07-1 الصادر في 17 أبريل 2007 بمثابة القانون رقم 06-44؛ ▪ النظام العام لمجلس القيم المنقولة المصدق عليه بقرار وزير الاقتصاد والمالية رقم 08-822 صادر في 14 أبريل 2008؛ ▪ مقتضيات ظهير شريف رقم 1.96.246 صادر في 29 من شعبان 1417 (9 يناير 1997). بتنفيذ القانون رقم 35.96 المتعلق بإحداث وبيع مركزي وتأسيس نظام عام لقيود بعض القيم في الحساب، المغير والمتمم بواسطة القانون رقم 02-43 ؛ ▪ النظام العام للوديع المركزي المصدق عليه بواسطة قرار وزير الاقتصاد والمالية رقم 98-932 صادر في 16 أبريل 1998 ومعدل بواسطة قرار وزير الخوصصة والسياحة رقم 01-1961 صادر في 30 أكتوبر 2001 ؛ 	<p>النصوص القانونية المطبقة على الشركة</p>
<p>المحكمة التجارية للدار البيضاء</p>	<p>المحكمة المختصة في حالة نزاع</p>

.II معلومات حول رأسمال المغربية للصلب

.II.1 تاريخ بنية المساهمين في الثلاث سنوات الأخيرة

يعرض الجدول التالي تطور بنية المساهمين في رأسمال المغربية للصلب خلال الثلاث سنوات الماضية.

الجدول 7: بنية المساهمين في رأسمال المغربية للصلب خلال الثلاث سنوات الماضية

قبيل العملية		31/12/2014 و 31/12/2013		31/12/2012		المساهمون
% من الرأسمال و حقوق التصويت	عدد السندات	% من الرأسمال و حقوق التصويت	عدد السندات	% من الرأسمال و حقوق التصويت	عدد السندات	
16,35%	4 045 500	16,86%	4 045 500	16,86%	4 045 500	عبد الوهاب السقاط
-	-	41,58%	9 980 338	41,58%	9 980 338	شركة بلاد الصلب
43,35%	10 730 338	-	-	-	-	شركة ديما صلب
7,75%	1 919 331	8,00%	1 919 331	8,00%	1 919 531	الفاضل السقاط
7,75%	1 919 331	8,00%	1 919 331	8,00%	1 919 531	فؤاد السقاط
7,76%	1 919 531	8,00%	1 919 531	8,00%	1 919 531	رشيد السقاط
5,56%	1 375 424	5,73%	1 375 424	5,73%	1 375 424	ادريس السقاط
4,00%	989 157	4,12%	989 157	4,12%	989 157	ليلي السقاط
3,64%	900 000	3,75%	900 000	3,75%	900 000	موسى سمير
2,18%	540 000	2,25%	540 000	2,25%	540 000	عبد الله سمير
0,91%	225 989	0,94%	225 989	0,94%	225 989	مؤسسة السقاط
0,61%	150 000	0,63%	150 000	0,63%	150 000	شركة "Les Trois amis"
0,11%	28 249	0,12%	28 249	0,12%	28 249	جمعية الأخوين
0,01%	2 250	0,01%	2 250	0,01%	2 250	ياسين بنمليح
0,01%	2 250	0,01%	2 250	0,01%	2 250	محسن السقاط
0,01%	2 250	0,01%	2 250	0,01%	2 250	يوسف السقاط
0,00%	200	0,00%	200	-	-	حمزة السقاط
0,00%	200	0,00%	200	-	-	فيصل السقاط
100%	24 750 000	100%	24 000 000	100%	24 000 000	المجموع

المصدر: المغربية للصلب.

قرر المساهمون في المغربية للصلب بتاريخ 24 دجنبر 2012 خلال الجمعية العامة غير العادية زيادة رأسمال الشركة بمبلغ 600 مليون درهم تم اكتتابها كلها من طرف شركة بلاد الصلب والإفراج عن 300 مليون درهم. وتم الإفراج عن باقي الزيادة في 23 أكتوبر 2014 وتمت معاينتها خلال مجلس الإدارة المنعقد في 13 نونبر 2014. وتم إنجاز هذا التحرير من خلال مقاصة ديون شركة بلاد الصلب.

وفي سنة 2013، تم منح السيدين حمزة وفيصل السقاط ، عضوين في مجلس إدارة المغربية للصلب 200 سهم لكل واحد منهما عبر تفويت للسندات المملوكة من طرف السيدين فؤاد ورشيد السقاط.

وفي نونبر 2015، قدمت بلاد الصلب السندات التي تمتلكها في المغربية للصلب لفائدة فرعها ديما صلب بنسبة 100% . وقامت هذه الأخيرة بزيادة حصرية في رأس المال بشكل قابل وغير قابل للإرجاع بمبلغ 75 مليون درهم (كما تقرر في الجمعية العامة غير العادية بتاريخ 16 نونبر 2015) مما رفع رأسمال الشركة إلى 2 475 000 000 درهم.

III. أجهزة الإدارة والتسيير

III.1. مقتضيات نظامية

طبقا للمادة 19 من النظام الأساسي، يشرف على إدارة المغربية للصلب مجلس إداري مشكل من 3 إلى 12 عضوا، يتم اختيارهم من ضمن المساهمين وتعينهم الجمعية العامة العادية أو الجمعية العامة غير العادية في حالة اندماج أو انقسام، وذلك لمدة ست سنوات. علاوة على ذلك، «لا يجوز تعيين أي أجير في الشركة عضوا في المجلس الإداري إلا إذا كان عقد هذا الأخير يوافق منصب عمل فعلي داخل الشركة» و«لا يمكن أن يتجاوز عدد أعضاء المجلس الإداري الذين تربطهم بالشركة عقود عمل ثلث أعضاء المجلس الإداري».

1.1.1. مجلس إدارة المغربية للصلب

الجدول 8 : تشكيل مجلس إدارة المغربية للصلب إلى غاية 30 يونيو 2015

الاسم	الوظيفة	العنوان	بداية مدة التعيين	نهاية مدة التعيين	القرابة
السيد الفاضل السقاط	رئيس المجلس الإداري	لونج شون، زنقة 7 رقم 1، الدار البيضاء	21 يونيو 2012	31/12/2017*	-
السيد يوسف السقاط	عضو المجلس الإداري مدير عام	18، زنقة ابن كثير، الدار البيضاء	21 يونيو 2012	31/12/2017	ابن عم الرئيس
السيد عبد الوهاب السقاط	عضو المجلس الإداري	طريق أولاد حدو، رقم 13، حي لي كريت الدار البيضاء	21 يونيو 2012	31/12/2017	عم الرئيس
السيد عبد الله سمير	عضو المجلس الإداري	شارع ماسيت، فيلا نادية، الدار البيضاء	21 يونيو 2012	31/12/2017	لا توجد
السيد ادريس السقاط	عضو المجلس الإداري	عين الذئاب الشمالي – زنقة د، الدار البيضاء	21 يونيو 2012	31/12/2017	عم الرئيس
السيد فؤاد السقاط	عضو المجلس الإداري	38، شارع لارميطاج، الدار البيضاء	21 يونيو 2012	31/12/2017	أخ الرئيس
السيد رشيد السقاط	عضو المجلس الإداري	38، شارع لارميطاج الدار البيضاء	21 يونيو 2012	31/12/2017	أخ الرئيس
السيد ياسين بنمليح	عضو المجلس الإداري	لونج شون، حي الهناء، الدار البيضاء	21 يونيو 2012	31/12/2017	ابن أخت الرئيس
السيد محسن السقاط	عضو المجلس الإداري	تجزئة الكراكر، طريق مكة، كاليفورنيا، الدار البيضاء	21 يونيو 2012	31/12/2017	ابن عم الرئيس
السيد فيصل السقاط	عضو المجلس الإداري	141، شارع أطلانتيد، بولو، الدار البيضاء	21 يونيو 2012	31/12/2017	ابن أخ الرئيس
السيد حمزة السقاط	عضو المجلس الإداري	45، شارع غاندي، إقامة ياسمين، المعاريف الدار البيضاء	21 يونيو 2012	31/12/2017	ابن الرئيس

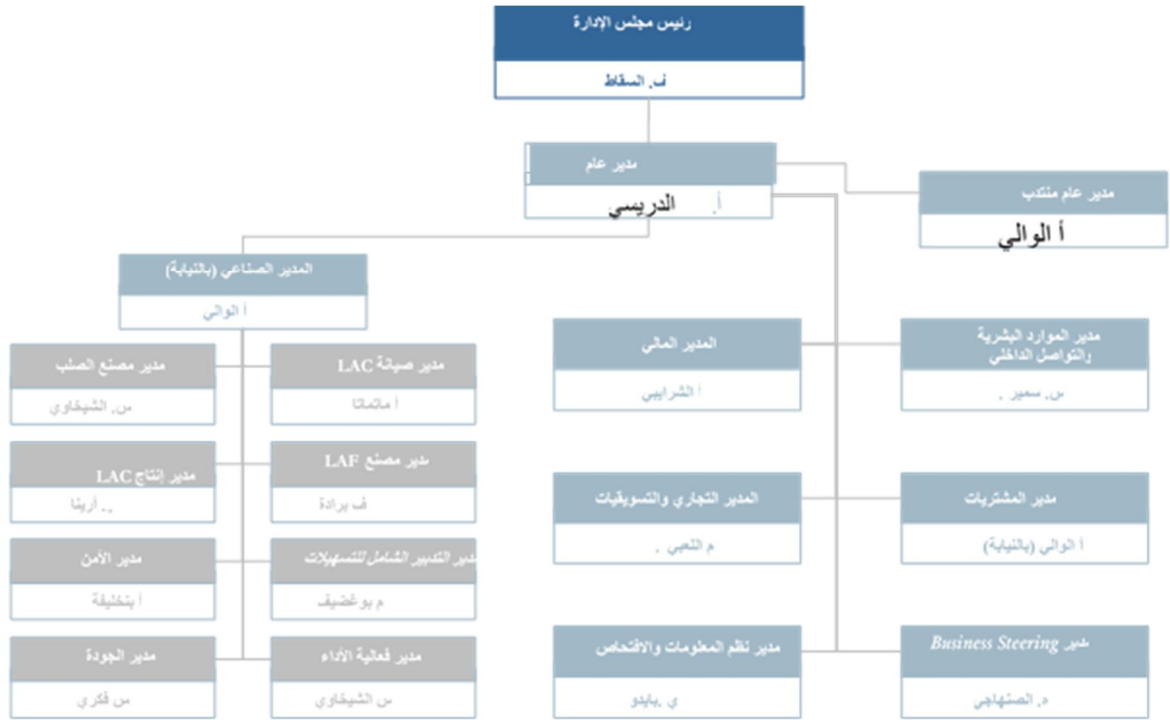
المصدر : المغربية للصلب

* الجمعية العامة العادية التي ستبت في حسابات سنة 2017

III.1.2. الإدارة

قامت المغربية للصلب مع متم سنة 2014 بمراجعة هيكلتها التنظيمية ووضع فريق مسير جديد وفيما يلي الهيكل التنظيمي الجديد للمغربية للصلب :

الشكل 1 : الهيكل التنظيمي للمغربية للصلب الى غاية 30 نونبر 2015



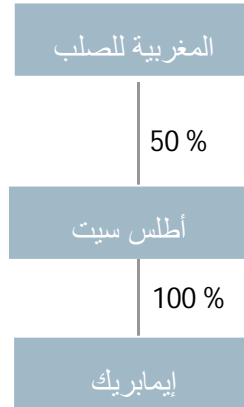
المصدر : المغربية للصلب

الفصل الثالث : النشاط و السوق و المنافسة

.ا. نشاط المغربية للصلب

.1.1. الشركات التابعة للمغربية للصلب إلى غاية 31 دجنبر 2014

الشكل 3: الشركات التابعة للمغربية للصلب إلى غاية 31 دجنبر 2013



المصدر : المغربية للصلب

1.2. تطور النشاط

الجدول 9 : تطور الإنتاج

التطور ب %	2014	التطور ب %	2013	2012	بالأطنان
-7,7%	296 052	4,8%	320 593	306 033	التصفيح بالساخن
-37,0%	16 303	-23,6%	25 889	33 866	التصفيح بالبارد
-47,5%	37 342	-9,0%	71 117	78 110	الكلفة
-32,0%	48 066	-2,3%	70 682	72 343	الطلاء
18,6%	42 211	61,8%	35 595	22 000	الصفائح الصلبة
-20,3%	654 688	24,9%	821 738	658 037	الألواح المشطرة بالمتر المربع
-16,0%	439 974	2,2%	523 876	512 352	الإنتاج الخام (عدا الألواح المشطرة) المصدر : المغربية للصلب

الجدول 10 : تطور أطنان المنتجات التي تم بيعها محليا

التطور ب %	2014	التطور ب %	2013	2012	بالأطنان
51,1%	166 551	4,7%	110 202	105 289	التصفيح بالساخن
-6,1%	13 497	-24,4%	14 368	19 017	التصفيح بالبارد
-20,2%	31 824	-8,7%	39 860	43 673	الكلفة
-34,3%	12 716	17,2%	19 359	16 517	الطلاء
-6,5%	645 123	5,4%	689 863	654 310	الألواح المشطرة بالمتر المربع
59,3%	35 965	131,6%	22 577	9 750	الصفائح الصلبة
n.a.	-	n.a.	-	30	الزنك ومشتقاته
-56,8%	1 467	11,6%	3 395	3 043	منتجات أخرى
24,9%	262 020	6,3%	209 761	197 319	المبيعات الإجمالية (عدا الألواح المشطرة) المصدر : المغربية للصلب

الجدول 11: تطور أطنان المنتجات التي تم تصديرها

التطور ب %	2014	التطور ب %	2013	2012	بالأطنان
-53,8%	5 636	-70,4%	12 197	41 214	التصفيح بالساخن
-89,7%	1 015	-33,3%	9 848	14 762	التصفيح بالبارد
-76,1%	6 942	5,7%	29 028	27 456	الكلفة
-12,6%	34 507	-27,8%	39 469	54 659	الطلاء
-92,2%	9 632	n.s.	122 797	468	الألواح المشطرة بالمتر المربع
-75,2%	3 080	-5,8%	12 399	13 168	الصفائح الصلبة
n.a.	-	n.a.	-	-	الزنك ومشتقاته
n.a.	-	n.a.	-	2 048	منتجات أخرى
-50,3%	51 180	-32,9%	102 941	153 307	المبيعات الإجمالية (عدا الألواح المشطرة) المصدر : المغربية للصلب

الجدول 12: تطور مجموع أطنان التي تم بيعها حسب المنتجات

التطور ب %	2014	التطور ب %	2013	2012	بالأطنان
40,7%	172 187	-16,5%	122 399	146 502	التصفيح بالساخن
-40,1%	14 512	-28,3%	24 216	33 780	التصفيح بالبارد
-43,7%	38 766	-3,2%	68 888	71 129	الكلفة
-19,7%	47 223	-17,3%	58 828	71 176	الطلاء
-19,4%	654 755	24,1%	812 660	654 814	الألواح المشطرة بالمتر المربع
11,6%	39 045	52,6%	34 976	22 917	الصفائح الصلبة
n.a.	-	n.a.	-	30	الزنك ومشتقاته
-56,8%	1 467	-33,3%	3 395	5 091	منتجات أخرى
0,2%	313 200	-10,8%	312 702	350 625	المبيعات الإجمالية (عدا الألواح المشطرة) المصدر : المغربية للصلب

1.3. تطور رقم المبيعات

ملاحظة : الأرقام أسفله تهم رقم مبيعات شركة المغربية للصلب

الجدول 13: تطور رقم المبيعات المحلي للمغربية للصلب حسب المنتجات

التطور ب %	2014	التطور ب %	2013	2012	بالآلاف الدراهم
54,7%	1 034 817	1,0%	669 091	662 488	التصفيح بالساخن
-9,3%	95 134	-26,0%	104 856	141 616	التصفيح بالبارد
-22,3%	259 194	-9,1%	333 532	366 754	الكلفة
-38,3%	119 987	18,8%	194 619	163 887	الطلاء
-8,0%	96 950	5,7%	105 357	99 640	الألواح المشطرة بالمتر المربع
60,9%	232 087	131,5%	144 260	62 309	الصفائح الصلبة
n.a.	-	n.a.	-	603	الزنك ومشتقاته
-42,2%	30 750	88,3%	53 244	28 276	منتجات أخرى
16,4%	1 868 897	5,2%	1 604 959	1 525 573	المبيعات الإجمالية المصدر : المغربية للصلب

الجدول 14: تطور رقم المبيعات للصادرات للمغربية للصلب

التطور ب %	2014	التطور ب %	2013	2012	بالآلاف الدراهم
-53,9%	36 408	-67,0%	78 930	239 115	التصفيح بالساخن
-88,4%	7 596	-36,1%	65 485	102 406	التصفيح بالبارد
-75,3%	51 718	1,6%	209 700	206 429	الكلفة
-12,1%	309 034	-28,9%	351 528	494 490	الطلاء
-87,9%	1 917	n.s.	15 814	79	الألواح المشطرة بالمتري المربع
-74,3%	18 082	-11,1%	70 493	79 331	الصفائح الصلبة
n.a.	-	n.a.	-	-	الزنك ومشتقاته
-29,5%	4 554	-64,2%	6 456	18 024	منتجات أخرى
-46,2%	429 309	-30,0%	798 407	1 139 874	المبيعات الإجمالية

المصدر : المغربية للصلب

الجدول 15: تطور رقم المبيعات الإجمالي للمغربية للصلب

التطور ب %	2014	التطور ب %	2013	2012	بالآلاف الدراهم
43,2%	1 071 225	-17,0%	748 021	901 603	التصفيح بالساخن
-39,7%	102 730	-30,2%	170 341	244 022	التصفيح بالبارد
-42,8%	310 912	-5,2%	543 232	573 183	الكلفة
-21,4%	429 021	-17,0%	546 147	658 377	الطلاء
-18,4%	99 867	21,1%	121 171	99 719	الألواح المشطرة بالمتري المربع
16,5%	250 169	51,6%	214 753	141 640	الصفائح الصلبة
n.a.	-	n.a.	-	603	الزنك ومشتقاته
-40,9%	35 304	29,6%	59 700	46 300	منتجات أخرى
-4,4%	2 298 230	-9,8%	2 403 366	2 665 447	المبيعات الإجمالية

المصدر : المغربية للصلب

1.4. تطور النشاط خلال النصف الأول من سنة 2015

الجدول 16 : تطور الإنتاج

التطور ب %	النصف الأول 2015	النصف الأول 2014	بالأطنان
2,8%	172 782	168 134	التصفيح بالساخن
-34,6%	6 701	10 252	التصفيح بالبارد
-12,5%	22 315	25 508	الكلفة
-12,4%	25 013	28 559	الطلاء
-18,5%	19 814	24 308	الصفائح الصلبة
-16,9%	244 607	294 240	الألواح المشطرة بالمتري المربع
-3,9%	246 625	256 761	الإنتاج الخام (عدا الألواح المشطرة)

المصدر : المغربية للصلب

الجدول 17 : تطور أطنان المنتجات التي تم بيعها محليا

بالأطنان	النصف الأول 2014	النصف الأول 2015	التطور ب %
التصفيح الساخن	75 414	97 408	29,2%
التصفيح بالبارد	7 801	5 547	-28,9%
الكلفة	18 758	19 000	1,3%
الطلاء	6 861	6 854	-0,1%
الألواح المشطرة بالمتر المربع	309 054	261 174	-15,5%
الصفائح الصلبة	18 498	15 772	-14,7%
الزنك ومشتقاته	205	186	-9,3%
منتجات أخرى	1 257	652	-48,1%
المبيعات الإجمالية (عدا الألواح المشطرة والزنك ومشتقاته وغيرها)	127 332	144 581	13,5%

المصدر : المغربية للصلب

الجدول 18: تطور أطنان المنتجات التي تم تصديرها

بالأطنان	النصف الأول 2014	النصف الأول 2015	التطور ب %
التصفيح الساخن	2 649	3 737	41,1%
التصفيح بالبارد	684	1122	64,0%
الكلفة	4 240	3 171	-25,2%
الطلاء	20 357	18 990	-6,7%
الألواح المشطرة	9 632	-	-100,0%
الصفائح الصلبة	1 169	4 348	n.s.
الزنك ومشتقاته	25	-	-100,0%
منتجات أخرى	5 377	7 591	41,2%
المبيعات الإجمالية (عدا الألواح المشطرة والزنك ومشتقاته وغيرها)	29 099	31 368	7,8%

المصدر : المغربية للصلب

الجدول 19: تطور مجموع أطنان التي تم بيعها حسب المنتجات

بالأطنان	النصف الأول 2014	النصف الأول 2015	التطور ب %
التصفيح الساخن	78 063	101 145	29,6%
التصفيح بالبارد	8 485	6 669	-21,4%
الكلفة	22 998	22 171	-3,6%
الطلاء	27 218	25 844	-5,0%
الألواح المشطرة	318 686	261 174	-18,0%
الصفائح الصلبة	19 667	20 120	2,3%
الزنك ومشتقاته	230	186	-19,1%
منتجات أخرى	6 634	8 243	24,3%
المبيعات الإجمالية (عدا الألواح المشطرة)	156 431	175 949	12,5%

المصدر : المغربية للصلب

1.5. تطور رقم المبيعات خلال النصف الأول من سنة 2015

ملاحظة : الأرقام أسفله تهتم رقم مبيعات شركة المغربية للصلب

الجدول 20: تطور رقم المبيعات المحلي للمغربية للصلب حسب المنتجات

التطور ب %	النصف الأول 2015	النصف الأول 2014	بآلاف الدراهم
26,7%	592 496	467 759	التصفيح الساخن
-31,0%	38 024	55 124	التصفيح البارد
-1,5%	153 424	155 839	الكفنة
-6,2%	62 764	66 909	الطلاء
-20,4%	37 118	46 645	الألواح المشطرة بالمتن المربع
-16,7%	98 790	118 593	الصفائح الصلبة
41,5%	1 817	1 284	الزنك ومشتقاته
-63,9%	4 799	13 277	منتجات أخرى
6,9%	989 232	925 430	المبيعات الإجمالية

المصدر : المغربية للصلب

الجدول 21: تطور رقم المبيعات للصادرات للمغربية للصلب

التطور ب %	النصف الأول 2015	النصف الأول 2014	بآلاف الدراهم
25,8%	21 670	17 223	التصفيح بالساخن
36,0%	6 977	5 130	التصفيح بالبارد
-34,9%	21 412	32 873	الكلفة
-13,7%	155 639	180 318	الطلاء
-100,0%	-	1 917	الألواح المشطرة بالمتنر المربع
n.s.	24 319	6 760	الصفائح الصلبة
-100,0%	-	192	الزنك ومشتقاته
-66,3%	1 571	4 657	منتجات أخرى
-7,0%	231 588	249 070	المبيعات الإجمالية

المصدر : المغربية للصلب

الجدول 22 : تطور رقم المبيعات الإجمالي للمغربية للصلب

التطور ب %	النصف الأول 2015	النصف الأول 2014	بآلاف الدراهم
26,6%	614 166	484 982	التصفيح بالساخن
-25,3%	45 001	60 254	التصفيح بالبارد
-7,4%	174 836	188 712	الكلفة
-11,7%	218 403	247 227	الطلاء
-23,6%	37 118	48 562	الألواح المشطرة بالمتنر المربع
-1,8%	123 109	125 353	الصفائح الصلبة
23,1%	1 817	1 476	الزنك ومشتقاته
-64,5%	6 370	17 934	منتجات أخرى
3,9%	1 220 820	1 174 500	المبيعات الإجمالية

المصدر : المغربية للصلب

الفصل الرابع : الوضعية المالية للمغربية للصلب

.1 تحليل بيانات أرصدة التدبير الموحدة

الجدول 23 : بيانات أرصدة التدبير الموحدة 2012-2014

التطور %	2014	التطور %	2013	2012	بالآلاف الدراهم
-87,3%	1 042	-64,6%	8 199	23 188	مبيعات السلع على حالتها
-32,1%	5 459	-64,4%	8 038	22 566	مشتريات السلع يعاد بيعها
n.a.	-4 417	-74,0%	162	622	هوامش إجمالية للمبيعات على حالتها
-2,7%	2 238 577	-11,8%	2 300 672	2 607 141	إنتاج السنة المالية
-4,5%	2 302 058	-9,6%	2 410 577	2 666 639	مبيعات السلع والخدمات المنتجة
38,8%	-71 087	71,9%	-116 081	-412 766	تغير المخزونات
23,1%	7 606	-98,3%	6 177	353 268	أصول ثابتة تنتجها الشركة لحسابها الخاص
-1,9%	2 172 823	-10,1%	2 213 852	2 462 072	استهلاك السنة المالية
-2,7%	2 044 848	-10,0%	2 100 800	2 333 243	مشتريات مستهلكة من المواد واللوازم
13,2%	127 976	-12,2%	113 053	128 829	تكاليف أخرى خارجية
-29,5%	61 337	-40,3%	86 982	145 691	قيمة مضافة
-39,1%	308	-30,7%	506	730	دعم الاستغلال
71,2%	2 603	-82,6%	1 520	8 759	ضرائب ورسوم
-9,0%	181 538	-6,7%	199 477	213 813	تكاليف المستخدمين
-7,9%	-122 496	-49,1%	-113 509	-76 152	الفائض الإجمالي للاستغلال
n.a.	-	n.a.	-	-	عائدات أخرى للاستغلال
n.a.	-	n.a.	-	1 800	تكاليف أخرى للاستغلال
-82,1%	3 256	10,7%	18 198	16 433	مسترجعات الاستغلال، تحويلات التكاليف
18,0%	405 086	41,4%	343 188	242 650	مخصصات الاستغلال
-19,6%	-524 326	-44,2%	-438 499	-304 168	نتيجة الاستغلال (- او +)
-0,5%	-225 029	-26,1%	-223 986	-177 562	النتيجة المالية
-13,1%	-749 356	-37,5%	-662 486	-481 730	النتيجة الجارية
-14,2%	45 692	-28,2%	53 263	74 151	النتيجة غير الجارية (- او +)
-28,8%	-62 240	n.a.	-48 311	16 311	ضرائب على النتائج
-14,4%	-641 423	-32,3%	-560 912	-423 890	النتيجة الصافية للسنة المالية (شركات مدمجة)
n.a.	-	n.a.	-	-	الحصة من نتيجة الشركات الموحدة محسوبة بطريقة حقوق الملكية
0,0%	-16	-1,4%	-16	-16	مخصصات إهلاكات فوراق الشراء
-14,4%	-641 440	-32,3%	-560 928	-423 906	النتيجة الصافية الموحدة
n.a.	-	n.a.	-	-	نتيجة الأقلية
-14,4%	-641 440	-32,3%	-560 928	-423 906	النتيجة الصافية حصة المجموعة

المصدر : المغربية للصلب

.II تحليل بيانات أرصدة التدبير الموحدة إلى غاية النصف الأول من سنة 2015

الجدول 24 : بيانات أرصدة التدبير الموحدة من النصف الأول 2014 إلى النصف الأول 2015

بآلاف الدراهم	النصف الأول 2014	النصف الأول 2015	التطور ب %
مبيعات السلع على حالتها	260	166	-36,3%
مشتريات السلع يعاد بيعها	4 826	162	-96,7%
هوامش إجمالية للمبيعات على حالتها	-4 566	4	n.a.
إنتاج السنة المالية	1 228 236	1 071 589	-12,8%
مبيعات السلع والخدمات المنتجة	1 183 509	1 221 818	3,2%
تغير المخزونات	42 481	-150 229	n.a.
أصول ثابتة تنتجها الشركة لحسابها الخاص	2 246	-	n.a.
استهلاك السنة المالية	1 158 044	1 064 127	-8,1%
مشتريات مستهلكة من المواد واللوازم	1 091 963	1 011 212	-7,4%
تكاليف أخرى خارجية	66 081	52 915	-19,9%
قيمة مضافة	65 626	7 466	-88,6%
دعم الاستغلال	182	171	-6,2%
ضرائب ورسوم	1 366	3 383	147,6%
تكاليف المستخدمين	90 504	86 955	-3,9%
الفائض الإجمالي للاستغلال	-26 062	-82 701	n.a.
عائدات أخرى للاستغلال	-	-	n.a.
تكاليف أخرى للاستغلال	-	-	n.a.
مسترجعات الاستغلال، تحويلات التكاليف	3 256	51 780	n.s.
مخصصات الاستغلال	175 172	183 192	4,6%
نتيجة الاستغلال (- او +)	-197 978	-214 113	n.a.
النتيجة المالية	-106 426	-93 161	n.a.
النتيجة الجارية	-304 404	-307 272	n.a.
النتيجة غير الجارية (- او +)	22 905	6 414	-72,0%
ضرائب على النتائج	-25 790	-32 214	n.a.
النتيجة الصافية للسنة المالية (شركات مدمجة)	-255 708	-268 643	n.a.
الحصة من نتيجة الشركات الموحدة محسوبة بطريقة حقوق الملكية	-	-	n.a.
مخصصات إهلاكات فوراق الشراء	-8	-8	0,0%
النتيجة الصافية الموحدة	-255 717	-268 652	n.a.
نتيجة الأقلية	-	-	n.a.
النتيجة الصافية حصة المجموعة	-255 717	-268 652	n.a.

المصدر : المغربية للصلب

.III تحليل الحصيلة الموحدة للمغربية للصلب

.III.1 بنية الحصيلة

الجدول 25 : أصول الحصيلة الموحدة للمغربية للصلب

التطور %	2014	التطور %	2013	2012	بالآلاف الدراهم
n.a.	-	n.a.	-	-	أصول ثابتة مستعملة في إنشاء أو تطور الشركة
-48,6%	359	-50,3%	699	1 407	أصول ثابتة غير ملموسة
-5,9%	4 938 006	-5,0%	5 246 942	5 522 493	أصول ثابتة ملموسة
-	7 158	-	7 158	7 158	أراضي
-5,0%	507 581	16,3%	534 174	459 475	بنايات
-5,6%	4 377 723	22,1%	4 636 217	3 795 761	تجهيزات تقنية، معدات وأدوات
-58,0%	2 290	-21,8%	5 456	6 973	معدات نقل
-19,2%	4 347	-28,5%	5 378	7 518	أثاث، معدات مكتبية وتجهيزات مختلفة
n.a.	-	n.a.	-	-	أصول ثابتة ملموسة أخرى
-33,6%	38 907	-95,3%	58 559	1 245 608	أصول ثابتة ملموسة جارية
13,7%	45 324	-1,1%	39 877	40 338	أصول ثابتة مالية
58,0%	3 282	-13,6%	2 077	2 405	فوارق التحويل - أصول
-5,7%	4 986 971	-5,0%	5 289 595	5 566 643	مجموع الأصول الثابتة
(0,4 pts)	66,9%	(0,8 pts)	67,3%	68,2%	الحصة من مجموع الأصول
4,1%	1 070 856	-8,4%	1 028 647	1 122 675	مخزونات
n.a.	-	n.a.	-	-	سلع
33,2%	570 784	1,8%	428 543	420 859	مواد أولية
n.a.	-	-39,3%	2 595	4 274	منتجات قيد الصنع
-12,3%	219 628	-42,2%	250 449	433 382	منتجات وسيطة ومتبقية
-19,2%	280 444	31,4%	347 059	264 160	منتجات نهائية
-9,0%	1 393 786	5,0%	1 531 058	1 458 834	حقوق
73,7%	2 802	-9,4%	1 613	1 781	ممنونون ، مدينون، تسبيقات ودفعات
-14,3%	754 513	3,9%	880 661	847 940	زبناء وحسابات مرتبطة
-20,0%	202	168,0%	252	94	مستخدمون
-17,7%	363 318	-4,2%	441 351	460 854	الدولة
40,3%	257 286	50,1%	183 430	122 223	دولة ضرائب مؤجلة
n.a.	-	n.a.	-	-	حسابات الشركاء
-53,3%	8 243	-21,2%	17 648	22 383	مدينون آخرون
21,6%	7 422	71,6%	6 102	3 558	حسابات تسوية الأصول
n.a.	-	n.a.	-	-	سندات وقيم التوظيف
8,6%	1 061	8,0%	977	905	فوارق التحويل - موجودات (عناصر متداولة)
-3,7%	2 465 704	-0,8%	2 560 682	2 582 413	إجمالي الأصول المتداولة
(0,5 pts)	33,1%	1,0 pts)	32,6%	31,6%	الحصة من مجموع الأصول

-36,6%	2 458	-77,4%	3 880	17 141	خزينة -أصول
(0,0 pts)	0,0%	(0,2 pts)	0,0%	0,2%	الحصة من مجموع الأصول
-5,1%	7 455 134	-3,8%	7 854 158	8 166 198	مجموع الأصول

المصدر : المغربية للصلب

الجدول 26 : الخصوم الموحدة

التطور %	2014	التطور %	2013	2012	بالآلاف الدراهم
-31,4%	760 360	-33,9%	1 107 653	1 675 059	رساميل ذاتية ومثيلاتها
-33,8%	670 101	-35,7%	1 012 165	1 574 343	من ضمنها رساميل ذاتية
-	2 400 000	-	2 400 000	2 400 000	رأسمال مكتتب غير مدعو
-	-	-	-300 000	-300 000	احتياطيات موحدة
-	17 926	-	17 926	17 926	احتياطيات أخرى
-	168 147	-	168 147	168 174	مرحل من جديد
n.a.	-1 274 560	n.a.	-713 007	-287 850	النتيجة الصافية للسنة المالية (حصة المجموعة)
n.a.	-641 440	n.a.	-560 928	-423 906	من ضمنها فوائد أقلية
n.a.	-	n.a.	-	-	من ضمنها رساميل ذاتية مماثلة
-5,5%	90 259	-5,2%	95 487	100 716	
1,1%	3 333 603	23,8%	3 297 175	2 664 011	ديون التمويل
58,0%	3 282	-13,6%	2 077	2 405	مؤن دائمة للمخاطر والتكاليف
-67,8%	726	105,4%	2 255	1 098	فارق تحويل الخصوم
-7,1%	4 097 971	1,5%	4 409 159	4 342 573	رساميل دائمة
(1,1 pts)	55,0%	3,0 pts	56,1%	53,2%	
-15,8%	942 513	9,0%	1 119 018	1 026 439	خصوم متداولة
4,8%	602 537	8,3%	574 890	530 963	ممولون وحسابات مرتبطة
-90,5%	6 371	144,7%	67 152	27 442	زبناء دائنون، تسيقات ودفعات
n.s.	89	n.s.	8 584	1 247	مستخدمون
-8,2%	6 834	-0,9%	7 441	7 507	هيئات اجتماعية
-0,2%	156 792	21,8%	157 127	128 960	الدولة
n.a.	-	n.a.	-	-	دولة، ضرائب مؤجلة
-97,1%	2 765	n.s.	96 884	2 415	حسابات الشركاء
n.a.	-	-99,8%	98	41 176	دائنون آخرون
-19,2%	167 125	-27,9%	206 842	286 729	حساب التسوية
135,8%	7 338	-0,9%	3 113	3 142	مؤن أخرى للمخاطر والتكاليف
n.s.	1 757	-44,9%	79	143	فارق التحويل - الخصوم
-15,2%	951 608	9,0%	1 122 209	1 029 723	مجموع الخصوم المتداولة
(1,5 pts)	12,8%	1,7 pts	14,3%	12,6%	الحصة من مجموع الخصوم

3,6%	2 405 555	-16,9%	2 322 789	2 793 901	خزينة - الخصوم
<i>2,7 pts</i>	<i>32,3%</i>	<i>(4,6 pts)</i>	<i>29,6%</i>	<i>34,2%</i>	الحصة من مجموع الخصوم
-5,1%	7 455 134	-3,8%	7 854 158	8 166 198	مجموع الخصوم

المصدر : المغربية للصلب

.IV تحليل الحصيلة الموحدة للمغربية للصلب

.IV.1 بنية الحصيلة

الجدول 27 : أصول الحصيلة الموحدة للمغربية للصلب

التطور ب %	النصف الأول 2015	2014	بآلاف الدراهم
n.a.	-	-	أصول ثابتة مستعملة في إنشاء أو تطور الشركة
-1,7%	353	359	أصول ثابتة غير ملموسة
-3,1%	4 784 392	4 938 006	أصول ثابتة ملموسة
0,0%	7 158	7 158	أراضي
-3,3%	490 728	507 581	بنايات
-2,4%	4 272 108	4 377 723	تجهيزات تقنية، معدات وأدوات
36,4%	3 123	2 290	معدات نقل
-3,2%	4 206	4 347	أثاث، معدات مكتبية وتجهيزات مختلفة
n.a.	-	-	أصول ثابتة ملموسة أخرى
-81,8%	7 070	38 907	أصول ثابتة مأموسة جارية
6,0%	48 040	45 324	أصول ثابتة مالية
-89,7%	338	3 282	فوارق التحويل -أصول
-3,1%	4 833 123	4 986 971	مجموع الأصول الثابتة
	67,3%	66,9%	الحصة من مجموع الأصول
-21,6%	839 757	1 070 856	مخزونات
n.a.	-	-	سلع
-16,4%	477 115	570 784	مواد أولية
n.a.	-	-	منتجات قيد الصنع
-21,6%	172 140	219 628	منتجات وسيطة ومتبقية
-32,1%	190 502	280 444	منتجات نهائية
6,3%	1 481 033	1 393 786	حقوق
0,4%	2 813	2 802	ممنونون ، مدينونون، تسبيقات ودفعات
10,5%	833 905	754 513	زبناء وحسابات مرتبطة
73,7%	351	202	مستخدمون
-13,2%	315 224	363 318	الدولة
14,9%	295 654	257 286	دولة ضرائب مؤجلة
n.a.	-	-	حسابات الشركاء
-50,9%	4 051	8 243	مدينونون آخرون
n.s.	29 035	7 422	حسابات تسوية الأصول
n.a.	-	-	سندات وقيم التوظيف
-4,3%	1 015	1 061	فوارق التحويل – موجودات (عناصر متداولة)

-5,8%	2 321 805	2 465 704	إجمالي الأصول المتداولة
	32,3%	33,1%	الحصة من مجموع الأصول
n.s.	24 040	2 458	خزينة أصول
	0,3%	0,0%	الحصة من مجموع الأصول
-3,7%	7 178 969	7 455 134	مجموع الأصول

المصدر : المغربية للصلب

الجدول 26 : الخصوم الموحدة

التطور ب %	النصف الأول 2015	2014		بآلاف الدراهم
-35,7%	489 094	760 360		رساميل ذاتية ومثيلاتها
-40,1%	401 449	670 101		من ضمنها رساميل ذاتية
0,0%	2 400 000	2 400 000		رأسمال مكتتب غير مدعو
n.a.	-	-		احتياطيات موحدة
0,0%	17 926	17 926		احتياطيات أخرى
0,0%	168 174	168 147		مرحل من جديد
n.a.	-1 915 999	-1 274 560		النتيجة الصافية للسنة المالية (حصة المجموعة)
n.a.	-268 652	-641 440		من ضمنها فوائد أقلية
n.a.	-	-		من ضمنها رساميل ذاتية مماثلة
-2,9%	87 645	90 259		
6,9%	3 563 637	3 333 603		ديون التمويل
-89,7%	338	3 282		مؤن دائمة للمخاطر والتكاليف
62,3%	1 178	726		فارق تحويل الخصوم
-1,1%	4 054 247	4 097 971		رساميل دائمة
	56,5%	55,0%		
-16,6%	786 017	942 513		خصوم متداولة
-18,3%	492 520	602 537		ممنون وحسابات مرتبطة
20,0%	7 644	6 371		زبناء دائنون، تسبيقات ودفعات
n.s.	331	89		مستخدمون
13,5%	7 755	6 834		هيئات اجتماعية
-24,4%	118 493	156 792		الدولة
n.a.	-	-		دولة ، ضرائب مؤجلة
15,0%	3 180	2 765		حسابات الشركاء
n.a.	34	-		دائنون آخرون
-6,6%	156 061	167 125		حساب التسوية
4,7%	7 684	7 338		مؤن أخرى للمخاطر والتكاليف
-85,6%	252	1 757		فارق التحويل - الخصوم

-16,6%	793 953	951 608			مجموع الخصوم المتداولة
	11,1%	12,8%			الحصة من مجموع الخصوم
-3,1%	2 330 768	2 405 555			خزينة - الخصوم
	32,5%	32,3%			الحصة من مجموع الخصوم
-3,7%	7 178 969	7 455 134			مجموع الخصوم

المصدر : المغربية للصلب

الفصل الخامس : عوامل المخاطر

1. عوامل المخاطر

1.1. مخاطر التمويل

تجلب المغربية للصلب بعض موادها الأولية من مومنين أجنب. وتتعرض بالتالي لمخاطر عدم توفر المواد الأولية. وفي فترة ارتفاع الطلب، تصير المواد الأولية نادرة ويرتفع ثمنها ويصعب بالتالي تمويلها. ولمواجهة هذه المخاطر، تقوم الشركة بتتويج موارد تمويلها عبر العالم وتبرم شراكات مع مختلف التجار الدوليين.

1.2. المخاطر المتعلقة بتقلب الأسعار الدولية

يظل نشاط الشركة مرتبطا بتطور أسعار الصلب في السوق الدولية، متأثرا بالتالي بتقلبات أسعار المواد. وعلى غرار جميع الأنشطة المرتبطة بالأسعار الدولية، تكون المغربية للصلب مخزونات في حالة انخفاض الأسعار قصد التخفيف من التطور المهم لمشترياتها في فترة ارتفاع الأسعار.

1.3. مخاطر الصرف

على غرار الشركات المستوردة، يجب على المغربية للصلب مواجهة تقلبات الدرهم مقابل الدولار. وفي سنة 2014، حققت المغربية للصلب 19,8% من رقم معاملتها من نشاط التصدير. وتتم المبيعات الموجهة للتصدير بالأورو بالنسبة للدول الأوروبية و بالدولار الأمريكي بالنسبة للولايات المتحدة الأمريكية ودول المغرب العربي والشرق الأوسط. وسمحت لها هذه الوضعية بتغطية 50% في المتوسط من وارداتها. أما بالنسبة للباقي، فتلجأ الشركة بانتظام لمنتجات التغطية لأجل. وهكذا، اعتمادا على صادراتها، تحد الشركة من مخاطر الصرف التي تحيط ب وارداتها بالعملة الأجنبية. وبالفعل، تقوم الشركة بمقايضة بعض وارداتها (المحررة بالدولار) بالأورو لتغطية مخاطر الصرف المتعلقة بصادراتها بالأورو. وأخيرا، تقوم الشركة بمشترياتها لأجل بالنسبة للواردات التي يتم بيعها محليا.

1.4. المخاطر المتعلقة بالمنافسة

تتوفر المغربية للصلب على موقع قوي في الأسواق التي تشتغل بها. بيد أنها تظل عرضة لمنافسة المستوردين التي من شأنها أن تزداد حدة عقب إزالة الحواجز الجمركية.

وبالفعل فإن دخول اتفاق التبادل الحر بين المغرب ودول الاتحاد الأوروبي في مارس 2003 والذي نص على خفض الحقوق الجمركية بنسبة 10 % سنويا والمطبقة على المنتجات النهائية المستوردة من الاتحاد الأوروبي وخاصة المنتجات المسطحة لصناعة الحديد من شأنه أن يترتب عنه ارتفاع في الواردات، لا سيما بعد 2012، وهي السنة التي بلغت فيها الحقوق الجمركية على هذه المنتجات مستوى 0 %.

ولقد تم وضع طلب تحريات ضد الإغراق بشأن الواردات من صفائح الصلب الساخن الواردة من دول الإتحاد الأوروبي وتركيا لدى وزارة الصناعة والتجارة والتكنولوجيا الحديثة. وعلى إثر ذلك، شرعت الوزارة في تحرياتها في يناير 2013.

وتؤكد هذه التحريات الوجود الفعلي لعملية إغراق مما يمثل ضررا للصناعة الوطنية. وبناء عليه، تدخلت الحكومة لتضع مع متم أكتوبر 2013 حقوقا جمركية إضافية على منتجات صناعة الحديد وذلك، لمدة 6 أشهر في انتظار الخروج بخاصة نهائية. وفي أبريل 2014، أصدرت الوزارة إشعارا عموميا تؤكد عبره إجراءات مكافحة الإغراق. هكذا، وفي غشت 2014، تم فرض حقوق واردات إضافية على (Arcelor Mittal(11,06%). بينما تحدد سعر الصادرات الأوروبية الأخرى (Tata Steel,Steellink et autres) في 22,11%. أما الصادرات التركية فتحدد سعرها في 11%. وتهم هذه الأسعار الصفائح الساخن وتطبق على مدة خمس سنوات.

من ناحية أخرى، أصدرت الوزارة في ماي 2015 إعلانا عموميا تؤكد فيه وجود واردات مكثفة من الصفائح بالبارد والمكفنة والمطوية . وتعتبر هذه الواردات سببا في الأضرار التي تتكبدها الصناعة الوطنية وخصوصا من طرف المغربية للصلب.

وهكذا، أعلنت الوزارة عن فرض رسم إضافي حسب القيمة بنسبة 22% على الواردات من هذه المنتجات ابتداء من تاريخ الدخول حيز التنفيذ إلى غاية 31 دجنبر. وسيبلغ هذا الرسم 20% في 2016 و 18% في 2017 و 16% في 2018 وسيكون منعما ابتداء من سنة 2019.

وإلى غاية تاريخ اليوم، لا يوجد أي فاعل جديد ولج إلى هذا القطاع في المغرب

1.5. المخاطر المتعلقة بالتصدير

تتقلب العائدات الناتجة عن صادرات المغربية للصلب تبعا لمنحى الأسعار الدولية للألواح الصفيحية بالبارد والصفائح المكفنة والمطوية وكذلك الصفائح الصلبة.

وتحاول الشركة تنويع أسواق صادراتها وإبرام شراكات تجارية مع زبائنها.

1.6. المخاطر المتعلقة بعدم التسديد

تعمل المغربية للصلب في ظرفية صعبة جراء الأزمة المالية في أوروبا والتي تؤثر سلبا على نشاطها وعلى صناعة الحديد بصفة عامة.

ويمكن أن تنتج عن هذه الظرفية، إلى جانب الاستدانة الكبيرة، مخاطر تتعلق بتسديد ديونها على الأمد القصير والطويل. وأدت الصعوبات المالية التي تواجهها الشركة إلى جعلها غير قادرة على تسديد استحقاقات أوراق الخزينة من خزيتها المتوفرة، لتطلب من حاملي أوراق الخزينة الاكتتاب في إصدارات جديدة من أجل إعادة تمويل تلك التي حل أجل استحقاقها.

1.7. المخاطر المتعلقة ببرنامج أوراق الخزينة

خلال الاستحقاقات الأخيرة لأوراق الخزينة التي أصدرتها الشركة، اكتتب حاملو أوراق الخزينة بشكل تلقائي في إصدارات جديدة لأوراق الخزينة بمبالغ مماثلة لجاري أوراق الخزينة التي يمتلكها كل منهم ، باستثناء مستثمر واحد يمتلك أوراق الخزينة التي أصدرتها الشركة في حدود جاري إجمالي قدره 2 مليون درهم حل استحقاقه في 4 يوليوز 2014، والذي لم يرغب في الاكتتاب في إصدار جديد لأوراق الخزينة الذي اقترحه الشركة.

ومنذ ذلك التاريخ، لم يتم تسديد هذا الدين البالغ 2 مليون درهم من طرف الشركة. ووجهت هذه الأخيرة للمستثمر المعني طلبا كتابيا بتاريخ 3 أبريل 2015 لإخباره بمشروع تحويل السندات إلى سندات جديدة من أجل تسديد أوراق الخزينة لكافة حاملي أوراق الخزينة التي أصدرتها الشركة ومقتضيات بروتوكول الاتفاق الموقع لهذا الغرض بتاريخ 18 ماي 2015 (والمعدل بواسطة ملحق تم توقيعه في 1 دجنبر 2015) بين المغربية للصلب وحاملي أوراق الخزينة.

ويبقى حامل أوراق الخزينة المذكور سابقا حامل أوراق الخزينة الوحيد الذي لم يرغب في الانخراط في هذا البروتوكول لحدود اليوم وأعلن عن نيته عدم المشاركة في العملية موضوع هذا البيان للمعلومات.

ومع ذلك، يمكن لهذا الأخير تغيير رأيه والمشاركة في العملية موضوع هذا البيان بحدود الجاري الأصلي لأوراق الخزينة يساوي 2 مليون درهم يوم تاريخ التأشير على هذا البيان.

وفي حالة عدم اكتتاب المستثمر المذكور سابقا في هذه العملية موضوع هذا البيان، تبقى الشركة مدينة لهذا المستثمر بمبلغ أصلي قدره 2 مليون درهم تضاف إليه عند الاقتضاء الفوائد الواجبة وكذا جميع المصاريف والأضرار والفوائد المرتبطة التي يمكن طلبها.

وإلى غاية يوم التأشير على هذا البيان للمعلومات، تجدر الإشارة إلى أن الشركة كانت موضوع مسطرة قضائية ضدها لعدم تسديد ديونها. وتم إصدار حكم أول لصالح المشتكي. وتعتزم الشركة استئناف هذا القرار القضائي. ويتم لفت انتباه المكنتب إلى استمرار المخاطر التي قد تقود الشركة إلى أداء المبالغ المشار إليها في الفقرة السابقة.

1.8. مخاطر التخلف عن الأداء

عقب عملية إعادة الهيكلة البنكية التي تم التفاوض بشأنها مع البنوك، سجلت المغربية للصلب ارتفاعا في جاري ديونها المالية. بيد أنه بالنظر للظروف الماكرواقتصادية التي يعرفها قطاع صناعة الحديد والصعوبات المالية التي يمكن أن تواجهها الشركة، قد تتعرض هذه الأخيرة لمخاطر التخلف عن الأداء تجاه البنوك.

ويمكن للظرفية الاقتصادية إلى جانب الديون المرتفعة أن تشكل مخاطرة للتخلف عن تسديد ديون الشركة.

1.9. مخاطر نسب الفائدة

تتعرض المغربية للصلب لمخاطر نسب الفائدة في إطار هذا الإصدار السندي. فالنسبة المرجعية التي تم أخذها بعين الاعتبار في الشطرين "أ" و "ب" من هذا الإصدار توافق نسبة فائدة قابلة للمراجعة مرتبطة بنسبة الفائدة المطلقة لأجل 52 أسبوعا والمحددة انطلاقا من المنحنى الأولي الصادر عن بنك المغرب.

وعليه، قد يؤدي ارتفاع نسبة الفائدة القابلة للمراجعة إلى تكاليف مالية إضافية تتحملها الشركة.

تنبيه

لا تمثل المعلومات الواردة أعلاه سوى جزء من بيان المعلومات المؤشر عليها من طرف مجلس القيم المنقولة بتاريخ 15 دجنبر

2015 تحت المرجع VI/EM/037/2015

ويوصي مجلس القيم المنقولة بقراءة بيان المعلومات كاملا والموضوع رهن إشارة العموم باللغة الفرنسية.