

**MAGHREB STEEL** 

**Rapport Financier**  
**Année 2023**

**1** Comptes Annuels Sociaux

**2** Comptes Annuels Consolidés

**3** Rapport Spécial Comptes

**4** Etat des honoraires versés aux Contrôleurs des comptes

**5** Rapport de gestion

**6** Rapport ESG

**7** Liste des communiqués de presse

**1** Comptes Annuels Sociaux

**mazars**

76, Bd Abdelmoumen  
Résidence Koutoubia, 7ème étage  
Casablanca -Maroc

Succursale : Avia Business Center  
Bd Sidi Abdellah Chérif  
Casablanca Anfa -Maroc



7, Boulevard Driss Slaoui  
20160 Casablanca  
Maroc

**mazars**

76, Bd Abdelmoumen  
Résidence Koutoubia, 7ème étage  
Casablanca -Maroc



7, Boulevard Driss Slaoui  
20160 Casablanca  
Maroc

# MAGHREB STEEL S.A

## RAPPORT GENERAL DES COMMISSAIRES AUX COMPTES

### POUR L'EXERCICE CLOS LE 31 DECEMBRE 2023

Aux Actionnaires de la société  
**MAGHREB STEEL S.A.**  
Casablanca

#### RAPPORT GENERAL DES COMMISSAIRES AUX COMPTES EXERCICE DU 1<sup>ER</sup> JANVIER AU 31 DECEMBRE 2023

#### Audit des états de synthèse

##### *Opinion*

Conformément à la mission qui nous a été confiée par votre Assemblée Générale, nous avons effectué l'audit des états de synthèse ci-joints de la société MAGHREB STEEL S.A. (la « société »), qui comprennent le bilan au 31 décembre 2023, le compte de produits et charges, l'état des soldes de gestion, le tableau de financement pour l'exercice clos à cette date, ainsi que l'état des informations complémentaires (ETIC). Ces états de synthèse font ressortir un montant de capitaux propres et assimilés de 1.552.875.446,97 MAD dont un bénéfice net de 6.840.770,88 MAD.

Nous certifions que les états de synthèse cités au premier paragraphe ci-dessus sont réguliers et sincères et donnent, dans tous leurs aspects significatifs, une image fidèle du résultat des opérations de l'exercice écoulé ainsi que de la situation financière et du patrimoine de la société MAGHREB STEEL S.A au 31 décembre 2023, conformément au référentiel comptable en vigueur au Maroc.

##### *Fondement de l'opinion*

Nous avons effectué notre audit selon les Normes de la Profession au Maroc. Les responsabilités qui nous incombent en vertu de ces normes sont plus amplement décrites dans la section « Responsabilités de l'auditeur à l'égard de l'audit des états de synthèse » du présent rapport. Nous sommes indépendants de la société conformément aux règles de déontologie qui s'appliquent à l'audit des états de synthèse au Maroc et nous nous sommes acquittés des autres responsabilités déontologiques qui nous incombent selon ces règles. Nous estimons que les éléments probants que nous avons obtenus sont suffisants et appropriés pour fonder notre opinion d'audit.

##### *Questions clés de l'audit*

Les questions clés de l'audit sont les questions qui, selon notre jugement professionnel, ont été les plus importantes dans l'audit des états de synthèse de la période considérée. Ces questions ont été traitées dans le contexte de notre audit des états de synthèse pris dans leur ensemble et aux fins de la formation de notre opinion sur ceux-ci, et nous n'exprimons pas une opinion distincte sur ces questions.

Question clé de l'audit	Notre réponse
<b>Continuité d'exploitation</b>	
<p>La société avait connu par le passé des difficultés à honorer ses engagements vis-à-vis de ses créanciers.</p> <p>Dans ce contexte, la société a signé des protocoles d'accord pour la restructuration de ses dettes bancaire et privée dont le solde s'élève au 31 décembre 2023 à MMAD 4 102 soit 62% du total du passif de la société qui sont ventilées comme suit :</p> <ul style="list-style-type: none"> <li>▪ Dette à long terme pour MMAD 2 221 ;</li> <li>▪ Dette à court terme pour MMAD 1 881</li> </ul> <p>Nous avons considéré que la continuité d'exploitation de la société constitue un point clé d'audit compte tenu du contexte macro-économique du secteur de la sidérurgie dans lequel opère la société, combiné à un endettement significatif.</p>	<p>Dans le cadre de notre audit, nous avons :</p> <ul style="list-style-type: none"> <li>— Vérifié le respect d'application du protocole d'accord signé avec les banques qui prévoit un remboursement de la dette senior selon la formule (pay as you can) ;</li> <li>— Analysé le budget pour nous apprécier la capacité financière de la société sur les douze prochains mois ;</li> <li>— Interrogé la Direction concernant sa connaissance de circonstances ou d'événements postérieurs au 31 décembre 2023, survenus ou potentiels, qui seraient susceptibles de remettre en cause la capacité financière de la société.</li> </ul>

#### Responsabilités de la direction et des responsables de la gouvernance à l'égard des états de synthèse

La direction est responsable de la préparation et de la présentation fidèle des états de synthèse, conformément au référentiel comptable en vigueur au Maroc, ainsi que du contrôle interne qu'elle considère comme nécessaire pour permettre la préparation d'états de synthèse exempts d'anomalies significatives, que celles-ci résultent de fraudes ou d'erreurs.

Lors de la préparation des états de synthèse, c'est à la direction qu'il incombe d'évaluer la capacité de la société à poursuivre son exploitation, de communiquer, le cas échéant, les questions se rapportant à la continuité de l'exploitation et d'appliquer le principe comptable de continuité d'exploitation, sauf si la direction a l'intention de liquider la société ou de cesser son activité ou si aucune autre solution réaliste ne s'offre à elle.

Il incombe aux responsables de la gouvernance de surveiller le processus d'information financière de la société.

#### Responsabilités de l'auditeur à l'égard de l'audit des états de synthèse

Nos objectifs sont d'obtenir l'assurance raisonnable que les états de synthèse pris dans leur ensemble sont exempts d'anomalies significatives, que celles-ci résultent de fraudes ou d'erreurs et de délivrer un rapport de l'auditeur contenant notre opinion. L'assurance raisonnable correspond à un niveau élevé d'assurance, qui ne garantit toutefois pas qu'un audit réalisé conformément aux normes de la profession au Maroc permettra toujours de détecter toute anomalie significative qui pourrait exister. Les anomalies peuvent résulter de fraudes ou d'erreurs et elles sont considérées comme significatives lorsqu'il est raisonnable de s'attendre à ce que, individuellement ou collectivement, elles puissent influencer sur les décisions économiques que les utilisateurs des états de synthèse prennent en se fondant sur ceux-ci.

Dans le cadre d'un audit réalisé conformément aux normes de la profession au Maroc, nous exerçons notre jugement professionnel et faisons preuve d'esprit critique tout au long de cet audit. En outre :

- Nous identifions et évaluons les risques que les états de synthèse comportent des anomalies significatives, que celles-ci résultent de fraudes ou d'erreurs, concevons et mettons en œuvre des procédures d'audit en réponse à ces risques, et réunissons des éléments probants suffisants et appropriés pour fonder notre opinion. Le risque de non-détection d'une anomalie significative résultant d'une fraude est plus élevé que celui d'une anomalie significative résultant d'une erreur, car la fraude peut impliquer la collusion, la falsification, les omissions volontaires, les fausses déclarations ou le contournement du contrôle interne ;
- Nous acquérons une compréhension des éléments du contrôle interne pertinents pour l'audit afin de concevoir des procédures d'audit appropriées aux circonstances, et non dans le but d'exprimer une opinion sur l'efficacité du contrôle interne de la société ;
- Nous apprécions le caractère approprié des méthodes comptables retenues et le caractère raisonnable des estimations comptables faites par la direction, de même que des informations y afférentes fournies par cette dernière ;
- Nous tirons une conclusion quant au caractère approprié de l'utilisation par la direction du principe comptable de continuité d'exploitation et, selon les éléments probants obtenus, quant à l'existence ou non d'une incertitude significative liée à des événements ou situations susceptibles de jeter un doute important sur la capacité de la société à poursuivre son exploitation. Si nous concluons à l'existence d'une incertitude significative, nous sommes tenus d'attirer l'attention des lecteurs de notre rapport sur les informations fournies dans les états de synthèse au sujet de cette incertitude ou, si ces informations ne sont pas adéquates, d'exprimer une opinion modifiée. Nos conclusions s'appuient sur les éléments probants obtenus jusqu'à la date de notre rapport. Des événements ou situations futurs pourraient par ailleurs amener la société à cesser son exploitation ;
- Nous évaluons la présentation d'ensemble, la structure et le contenu des états de synthèse, y compris les informations fournies dans l'ETIC, et apprécions si les états de synthèse représentent les opérations et événements sous-jacents d'une manière propre à donner une image fidèle.

Nous communiquons aux responsables de la gouvernance notamment l'étendue et le calendrier prévus des travaux d'audit et nos constatations importantes, y compris toute déficience importante du contrôle interne que nous aurions relevée au cours de notre audit.

#### VERIFICATIONS ET INFORMATIONS SPECIFIQUES

Nous avons procédé également aux vérifications spécifiques prévues par la loi et nous nous sommes assurés notamment de la sincérité et de la concordance, des informations données dans le rapport de gestion du Conseil d'administration destiné aux actionnaires avec les états de synthèse de la société.

Casablanca, le 8 avril 2024

**Les Commissaires aux Comptes**

#### MAZARS AUDIT ET CONSEIL

MAZARS AUDIT ET CONSEIL  
76, Bd. Abdelmoumen  
Résidence Keutoubia, 7<sup>ème</sup> Etage,  
Casablanca - Maroc  
Tél. : +212 522 423 423  
www.mazars.ma

**Adnane LOUKILI**  
Associé

#### FIDAROC GRANT THORNTON

FIDAROC GRANT THORNTON  
Membre Réseau Grant Thornton  
International  
7 Bd. Driss Slaoui, Casablanca  
Tél : 05 22 54 45 00 - Fax : 05 22 29 66 70

**Faïçal MEKOUAR**  
Associé

Tableau n° 1 BILAN (Actif)

EXERCICE DU 01/01/2023 AU 31/12/2023

ACTIF	EXERCICE		EXERCICE PRECEDENT	
	Brut	Amortis & provisions	Net	Net
<b>IMMOBILISATIONS EN NON VALEUR (A)</b>	<b>70.039.968,66</b>	<b>41.158.236,52</b>	<b>28.881.732,14</b>	<b>35.180.256,99</b>
. Frais préliminaires				
. Charges à répartir sur plusieurs exercices	70.039.968,66	41.158.236,52	28.881.732,14	35.180.256,99
. Primes de remboursement des obligations				
<b>IMMOBILISATIONS INCORPORELLES (B)</b>	<b>23.693.396,92</b>	<b>12.904.210,57</b>	<b>10.789.186,35</b>	<b>5.801.624,88</b>
. Immobilisations en recherche et développement	12.709.000,00	6.744.069,78	5.964.930,22	5.394.583,38
. Brevets, marques, droits, et valeurs similaires	6.599.367,92	6.160.140,79	439.227,13	190.512,50
. Fonds commercial				
. Autres immobilisations incorporelles	4.385.029,00		4.385.029,00	216.529,00
<b>IMMOBILISATIONS CORPORELLES (C)</b>	<b>5.937.004.197,25</b>	<b>2.689.384.801,46</b>	<b>3.247.619.395,79</b>	<b>3.314.558.477,77</b>
. Terrains				
. Constructions	596.601.161,91	280.392.662,73	316.208.499,18	332.398.721,52
. Installations techniques, matériel et outillage	5.221.826.921,36	2.370.081.572,85	2.851.745.348,51	2.951.441.712,80
. Matériel transport	15.624.112,02	5.851.700,15	9.772.411,87	6.535.860,81
. divers	45.666.401,79	33.058.865,73	12.607.536,06	13.790.378,17
. Autres immobilisations corporelles				
. Immobilisations corporelles en cours	57.285.600,17		57.285.600,17	10.391.804,47
<b>IMMOBILISATIONS FINANCIERES (D)</b>	<b>152.711.148,04</b>		<b>152.711.148,04</b>	<b>184.467.475,27</b>
. Prêt immobilisés	1.164.947,56		1.164.947,56	865.618,60
. Autres créances financières	145.716.600,48		145.716.600,48	177.772.256,67
. Titres de participation	5.829.600,00		5.829.600,00	5.829.600,00
. Autres titres immobilisés				
<b>ECARTS DE CONVERSION-ACTIF (E)</b>	<b>2.768,00</b>		<b>2.768,00</b>	<b>2.832,34</b>
. Diminution des créances immobilisées				
. Augmentation des dettes financières	2.768,00		2.768,00	2.832,34
<b>TOTAL I (A+B+C+D+E)</b>	<b>6.183.451.478,87</b>	<b>2.743.447.248,55</b>	<b>3.440.004.230,32</b>	<b>3.540.010.667,25</b>
<b>STOCKS (F)</b>	<b>1.461.681.221,95</b>		<b>1.461.681.221,95</b>	<b>1.935.892.544,89</b>
. Marchandises	939.466,20		939.466,20	1.201.237,34
. Matières et fournitures consommables	632.484.703,42		632.484.703,42	928.340.095,97
. Produits en cours				
. Produits intermédiaires et produits résiduels	501.867.442,06		501.867.442,06	634.474.824,28
. Produits finis	326.389.610,27		326.389.610,27	371.876.387,30
<b>CRÉANCES DE L'ACTIF CIRCULANT (G)</b>	<b>1.728.101.674,09</b>	<b>68.397.921,52</b>	<b>1.659.703.752,57</b>	<b>1.787.935.208,98</b>
. Fournis débiteurs, avances et acomptes	45.406.091,00		45.406.091,00	45.394.648,11
. Clients et comptes rattachés	1.570.367.262,40	68.397.921,52	1.501.969.340,88	1.636.917.304,11
. Personnel	133.475,99		133.475,99	207.793,20
. Etat	89.459.899,53		89.459.899,53	91.753.033,67
. Comptes d'associés				
. Autres débiteurs	8.058.141,73		8.058.141,73	1.906.370,81
. Comptes de régularisation Actif	14.676.803,44		14.676.803,44	11.756.059,08
<b>TITRES ET VALEURS DE PLACEMENT (H)</b>				
<b>ECARTS DE CONVERSION-ACTIF (I)</b>				
(Eléments circulants)	<b>259.679,49</b>		<b>259.679,49</b>	<b>2.306.639,79</b>
<b>TOTAL II (F+G+H+I)</b>	<b>3.190.042.575,53</b>	<b>68.397.921,52</b>	<b>3.121.644.654,01</b>	<b>3.726.134.393,66</b>
<b>TRESORERIE-ACTIF</b>				
. Chèques et valeurs à encaisser	419.340,00		419.340,00	149.000,00
. Banque.T.G et C.C.P	433.147,44		433.147,44	102.344,28
. Caisse, Régies d'avances et accreditifs	297.510,34		297.510,34	150.744,39
<b>TOTAL III</b>	<b>1.149.997,78</b>		<b>1.149.997,78</b>	<b>402.088,67</b>
<b>TOTAL GENERAL I + II + III</b>	<b>9.374.644.052,18</b>	<b>2.811.845.170,07</b>	<b>6.562.798.882,11</b>	<b>7.266.547.149,58</b>

Tableau n° 1 BILAN (PASSIF)

PASSIF	EXERCICE	EXERCICE PRECEDENT
<b>CAPITAUX PROPRES</b>		
. Capital social ou personnel (1)	500.000.000,00	500.000.000,00
. moins : actionnaires, Capital souscrit non appelé		
. Prime d'émission, De fusion, d'apport		
. Ecart de réévaluation		
. Réserve légale	17.166.374,16	17.166.374,16
. Autres réserves	165.128.952,35	165.128.952,35
. Report à nouveau (2)	818.917.323,40	397.784.364,70
. Résultats nets en instance d'affectation (2)		
. Résultat net de l'exercice (2)	6.840.770,88	421.132.958,66
<b>Total des capitaux propres (A)</b>	<b>1.508.053.420,79</b>	<b>1.501.212.649,87</b>
<b>CAPITAUX PROPRES ASSIMILES (B)</b>	<b>44.822.026,18</b>	<b>49.822.026,18</b>
. Subventions d'investissement	44.822.026,18	49.822.026,18
. Provisions réglementées		
<b>DETTES DE FINANCEMENT (C)</b>	<b>2.221.435.792,92</b>	<b>2.574.175.256,57</b>
. Emprunts obligataires	614.887.415,09	690.407.915,13
. Autres dettes de financement	1.606.548.377,83	1.883.767.341,44
<b>PROVISIONS DURABLES POUR RISQUE ET CHARGES (D)</b>	<b>2.768,00</b>	<b>2.832,34</b>
. Provisions pour risques		
. Provisions pour charges	2.768,00	2.832,34
<b>ECARTS DU CONVERSION-PASSIF</b>	<b>3.792,89</b>	
. Augmentation des créances immobilisées.		
. Diminution des dettes de financement	3.792,89	
<b>TOTAL I (A+B+C+D+E)</b>	<b>3.774.317.800,78</b>	<b>4.125.212.764,96</b>
<b>DETTES DU PASSIF CIRCULANT (F)</b>	<b>905.709.213,56</b>	<b>1.113.830.045,94</b>
. Fournisseurs et comptes rattachés	521.190.541,88	638.669.081,97
. Client créditeurs, Avances et acomptes	46.294.581,46	10.578.904,89
. Personnel	10.291.722,62	16.286.316,76
. Organismes sociaux	6.131.556,13	6.832.761,84
. Etat	281.634.641,69	401.310.324,25
. Comptes d'associés		
. Autre créanciers	5.408.421,00	
. Comptes de régularisation-passif	34.757.748,78	40.152.656,23
<b>AUTRES PROVISIONS POUR RISQUES ET CHARGES (G)</b>	<b>953.732,49</b>	<b>3.926.008,66</b>
<b>ECARTS DU CONVERSION-PASSIF (H)</b>	<b>645.593,83</b>	<b>1.254.448,63</b>
<b>TOTAL II (F+G+H)</b>	<b>907.308.539,88</b>	<b>1.119.010.503,23</b>
<b>TRESORERIE-PASSIF</b>	<b>1.881.172.541,45</b>	<b>2.022.323.881,39</b>
. Crédit d'escompte	805.969.399,77	941.927.363,13
. Crédit de trésorerie	492.069.103,84	527.926.773,25
. Banques	583.134.037,84	552.469.745,01
<b>TOTAL III</b>	<b>1.881.172.541,45</b>	<b>2.022.323.881,39</b>
<b>TOTAL GENERAL I+II+III</b>	<b>6.562.798.882,11</b>	<b>7.266.547.149,58</b>

FIDAROC GRANT THORNTON  
POUR IDENTIFICATIONFIDAROC GRANT THORNTON  
POUR IDENTIFICATION

EXERCICE DU 01/01/2023 AU 31/12/2023

NATURE	OPERATIONS		TOTALS DE L'EXERCICE 3=1+2	TOTALS DE L'EXERCICE PRECEDENT 4
	PROPRES A L'EXERCICE 1	CONCERNANT LES EXERCICES PRECED. 2		
<b>PRODUITS D'EXPLOITATION</b>				
. Ventas de marchandises (en l'état)	820.116,80		820.116,80	1.875.137,04
. Ventas de biens et de services produits	4.681.523.172,38	146.285,45	4.681.669.457,83	5.303.361.583,18
<b>Chiffres d'affaires</b>	<b>4.682.343.289,18</b>	<b>146.285,45</b>	<b>4.682.489.574,63</b>	<b>5.305.236.720,22</b>
. Variation de stocks de produit (±) (1)	-178.094.158,83		(178.094.158,83)	142.226.447,58
. Immobilisations produites par l'entreprise pour elle-même	16.312.115,23		16.312.115,23	6.647.010,26
. Subventions d'exploitation	2.263.219,13		2.263.219,13	2.028.730,61
. Autres produits d'exploitation				
. Reprises d'exploitation, transferts de charges	840.056,86		840.056,86	
<b>TOTAL I</b>	<b>4.523.664.521,57</b>	<b>146.285,45</b>	<b>4.523.810.807,02</b>	<b>5.456.138.908,67</b>
<b>CHARGES D'EXPLOITATION</b>				
. Achats revendus (2) de marchandises	450.171,14		450.171,14	1.956.191,75
. Achats consommés (2) de matières et fournitures	3.727.030.394,97		3.727.030.394,97	4.099.830.626,24
. Autres charges externes	214.081.224,54		214.081.224,54	222.097.339,12
. Impôts et taxes	2.559.371,04		2.559.371,04	3.674.584,17
. Charges de personnel	200.447.695,99		200.447.695,99	204.908.757,88
. Autres charges d' exploitation	1.360.248,36		1.360.248,36	1.861.751,15
. Dotations d'exploitation	182.786.093,13		182.786.093,13	181.265.793,48
<b>TOTAL II</b>	<b>4.328.715.199,17</b>		<b>4.328.715.199,17</b>	<b>4.715.595.043,79</b>
<b>RESULTAT D'EXPLOITATION (I-II)</b>			<b>195.095.607,85</b>	<b>740.543.864,88</b>
<b>PRODUITS FINANCIERS</b>				
. Produits des titres de participation et autres titres immobilisés	6.000.000,00		6.000.000,00	
. Gains de change	4.361.963,24		4.361.963,24	12.148.135,53
. Intérêts et autres produits financiers	133.294,59		133.294,59	142.218,78
. Reprises financières, transferts de charges	3.234.788,00		3.234.788,00	1.061.356,79
<b>TOTAL IV</b>	<b>13.730.045,83</b>		<b>13.730.045,83</b>	<b>13.351.711,10</b>
<b>CHARGES FINANCIERES</b>				
. Charges d'intérêts	179.736.748,26		179.736.748,26	170.277.078,35
. Pertes de change	12.084.355,82		12.084.355,82	24.754.552,02
. Autres charges financières	5.749.515,08		5.749.515,08	4.698.159,58
. Dotations financières	262.447,49		262.447,49	2.309.472,13
<b>TOTAL V</b>	<b>197.833.066,65</b>		<b>197.833.066,65</b>	<b>202.039.262,08</b>
<b>RESULTAT FINANCIER (IV-V)</b>			<b>(184.103.020,82)</b>	<b>(188.687.550,98)</b>
<b>RESULTAT COURANT (III+VI)</b>			<b>10.992.587,03</b>	<b>551.856.313,90</b>
<b>PRODUITS NON COURANTS</b>				
. Produits des cessions d'immobilisation	234.000,00		234.000,00	970.100,00
. Subvention d'équilibre				
. Reprises sur subvention d'investissement	5.000.000,00		5.000.000,00	5.000.000,00
. Autres produits non courants	6.200.971,51	24.121.257,17	30.322.228,68	5.512.153,80
. Reprises non courantes; transferts de charges				
<b>TOTAL VIII</b>	<b>11.434.971,51</b>	<b>24.121.257,17</b>	<b>35.556.228,68</b>	<b>11.482.253,80</b>
<b>CHARGES NON COURANTES</b>				
. Valeurs nettes d'amort. des immob. cédées	325.730,58		325.730,58	34.068.799,69
. Subventions accordées				
. Autres charges non courantes	24.661.698,33	2.077,92	24.663.776,25	1.653.281,35
. Dotations non courantes aux amort. et aux provi.				
<b>TOTAL IX</b>	<b>24.987.428,91</b>	<b>2.077,92</b>	<b>24.989.506,83</b>	<b>35.722.081,04</b>
<b>RESULTAT NON COURANT (VIII-IX)</b>			<b>10.566.721,85</b>	<b>(24.239.827,24)</b>
<b>RESULTAT AVANT IMPOTS (VII+X)</b>			<b>21.559.308,88</b>	<b>527.616.486,66</b>
<b>IMPOT SUR LES RESULTATS</b>	<b>14.718.538,00</b>		<b>14.718.538,00</b>	<b>106.483.528,00</b>
<b>RESULTAT NET (XI-XII)</b>			<b>6.840.770,88</b>	<b>421.132.958,66</b>

<b>TOTAL DES PRODUITS (I+IV+VIII)</b>			<b>4.573.097.081,53</b>	<b>5.480.972.873,57</b>
<b>TOTAL DES CHARGES (II+V+IX+XII)</b>			<b>4.566.256.310,65</b>	<b>5.059.839.914,91</b>
<b>RESULTAT NET (total des produits-total des charges)</b>			<b>6.840.770,88</b>	<b>421.132.958,66</b>

FIDAROC GRANT THORNTON  
POUR IDENTIFICATION

Tableau n°5 ETAT DES SOLDES DE GESTION (E.S.G)

EXERCICE DU 01/01/2023 AU 31/12/2023

	Exercice	Exercice Précédent
Ventes de marchandises (en l'état)	820.116,80	1.875.137,04
Achats revendus de marchandises	450.171,14	1.956.191,75
<b>MARGE BRUTE SUR VENTES EN L'ETAT</b>	<b>369.945,66</b>	<b>(81.054,71)</b>
<b>PRODUCTION DE L'EXERCICE : (3+4+5)</b>	<b>4.519.887.414,23</b>	<b>5.452.235.041,02</b>
. Ventas de biens et services produits	4.681.669.457,83	5.303.361.583,18
. Variation stocks de produits	(178.094.158,83)	142.226.447,58
. Immobilisations produites par l'entreprise pour elle même	16.312.115,23	6.647.010,26
<b>CONSOMMATION DE L'EXERCICE : (6+7)</b>	<b>3.941.111.619,51</b>	<b>4.321.927.965,36</b>
. Achats consommés de matières et fournitures	3.727.030.394,97	4.099.830.626,24
. Autres charges externes	214.081.224,54	222.097.339,12
<b>VALEUR AJOUTEE (I+II-III)</b>	<b>579.145.740,38</b>	<b>1.130.226.020,95</b>
Subventions d'exploitation	2.263.219,13	2.028.730,61
Impôts et taxes	2.559.371,04	3.674.584,17
Charges de personnel	200.447.695,99	204.908.757,88
<b>EXCEDENT BRUT D'EXPLOITATION (EBE)</b>	<b>378.401.892,48</b>	<b>923.671.409,51</b>
<b>OU INSUFFISANCE BRUTE D'EXPLOITATION (I.B.E)</b>		
Autres produits d'exploitation		
Autres charges d'exploitation	1.360.248,36	1.861.751,15
Reprises d'exploitation transferts de charges	840.056,86	
Dotations d'exploitation	182.786.093,13	181.265.793,48
<b>RESULTAT D'EXPLOITATION (+ou-)</b>	<b>195.095.607,85</b>	<b>740.543.864,88</b>
<b>RESULTAT FINANCIER</b>	<b>(184.103.020,82)</b>	<b>(188.687.550,98)</b>
<b>RESULTAT COURANT (+ou -)</b>	<b>10.992.587,03</b>	<b>551.856.313,90</b>
<b>RESULTAT NON COURANT</b>	<b>10.566.721,85</b>	<b>(24.239.827,24)</b>
<b>Impôts sur les résultats</b>	<b>14.718.538,00</b>	<b>106.483.528,00</b>
<b>RESULTAT NET DE L'EXERCICE (+ou-)</b>	<b>6.840.770,88</b>	<b>421.132.958,66</b>

## II- CAPACITE D'AUTOFINANCEMENT (C.A.F.) - AUTOFINANCEMENT

RESULTAT DE L'EXERCICE	6.840.770,88	421.132.958,66
. Bénéfice +	6.840.770,88	421.132.958,66
. Perte -		
Dotations d'exploitation (1)	181.786.093,13	179.309.555,85
Dotations financières (1)		
Dotations non courantes (1)		
Reprises d'exploitation (2)		
Reprises financières (2)		
Reprises non courantes (2) (3)	5.000.000,00	5.000.000,00
Produits des cessions d'immobilis	234.000,00	970.100,00
Valeurs nettes d'amort. Des imm. Cédées	325.730,58	34.068.799,69
<b>CAPACITE D'AUTOFINANCEMENT (C.A.F)</b>	<b>183.718.594,59</b>	<b>628.541.214,20</b>
Distributions de bénéfices		
<b>AUTOFINANCEMENT</b>	<b>183.718.594,59</b>	<b>628.541.214,20</b>

(1) A l'exclusion des dotations relatives aux actifs et passifs circulants et à la trésorerie.

(2) A l'exclusion des reprises relatives aux actifs circulants et à la trésorerie

(3) Y compris reprises sur subventions d'investissement

FIDAROC GRANT THORNTON  
POUR IDENTIFICATION

**TABLEAU DE FINANCEMENT AU 31/12/2023**

**II EMPLOIS ET RESSOURCES**

	EXERCICE 2023		EXERCICE 2022	
	Emplois	Ressources	Emplois	Ressources
<b>I. RESSOURCES STABLES DE L'EXERCICE (FLUX)</b>				
* <b>AUTOFINANCEMENT (A)</b>		<b>183.718.594,59</b>		<b>628.541.214,20</b>
Capacité d'autofinancement		183.718.594,59		628.541.214,20
Distributions de bénéfices				
Différentiel Amort. Sorti				
* <b>CESSIONS ET REDUCTIONS D'IMMOBILISATIONS (B)</b>		<b>32.289.654,81</b>		<b>32.909.287,70</b>
Cessions d'immobilisations incorporelles				
Cessions d'immobilisations corporelles		234.000,00		970.100,00
Réductions d'immobilisations financières		32.055.654,81		31.939.187,70
Récupérations sur créances immobilisées				
* <b>AUGMENTATIONS DES CAPITAUX PROPRES ET ASSIMILES (C)</b>				
Augmentations de capital, apports				
Provisions réglementées				
* <b>AUGMENTATION DES DETTES DE FINANCEMENT (D)</b>			<b>263.591,69</b>	
(Nettes de primes de remboursement)			263.591,69	
<b>TOTAL I. RESSOURCES STABLES (A+B+C+D)</b>		<b>216.008.249,40</b>	<b>263.591,69</b>	<b>661.450.501,90</b>
<b>II. EMPLOIS STABLES DE L'EXERCICE</b>				
* <b>ACQUISITIONS ET AUGMENTATIONS D'IMMOBILISATIONS (E)</b>	<b>102.482.050,77</b>		<b>50.914.983,43</b>	
Acquisitions d'immobilisations incorporelles	8.422.946,64		3.089.189,26	
Acquisitions d'immobilisations corporelles	93.759.775,17		46.999.663,93	
Acquisitions d'immobilisations financières	299.328,96		826.130,24	
Augmentations des créances immobilisées				
* <b>REMBOURSEMENT DES CAPITAUX PROPRES (F)</b>				
* <b>REMBOURSEMENT DES DETTES DE FINANCEMENT (G)</b>	352.739.463,70		<b>794.385.389,17</b>	
* <b>EMPLOIS EN NON-VALEURS (H)</b>	11.675.262,89		<b>18.359.414,19</b>	
<b>TOTAL II. EMPLOIS STABLES (E+F+G+H)</b>	<b>466.896.777,36</b>		<b>863.659.786,79</b>	
<b>III. VARIATION DE BESOIN DE FINANCEMENT GLOBAL (BFG)</b>		392.787.776,30	541.751.011,91	
<b>IV. VARIATION DE LA TRESORERIE</b>	141.899.248,34			744.223.888,49
<b>TOTAL GENERAL</b>	<b>608.796.025,70</b>	<b>608.796.025,70</b>	<b>1.405.674.390,39</b>	<b>1.405.674.390,39</b>

FIDAROC GRANT THORNTON  
POUR IDENTIFICATION

**I. SYNTHESE DES MASSES DU BILAN**

**TABLEAU DE FINANCEMENT AU 31/12/2023**

Masses	Exercice 2023 A	Exercice 2022 B	Emplois C	Variation A-B	
				Ressources D	
1 Financement permanent	3.774.317.800,78	4.125.212.764,96	350.894.964,18		
2 Moins actif immobilisé	3.440.004.230,32	3.540.010.667,25			100.006.436,93
<b>3 FONDS DE ROULEMENT FONCTIONNEL (1-2) (A)</b>	<b>334.313.570,46</b>	<b>585.202.097,71</b>	<b>250.888.527,25</b>		
4 Actif circulant	3.121.644.654,01	3.726.134.393,66			604.489.739,65
5 Moins Passif circulant	907.308.539,88	1.119.010.503,23	211.701.963,35		
<b>6 BESOINS DE FINANCEMENT GLOBAL (4-5)</b>	<b>2.214.336.114,13</b>	<b>2.607.123.890,43</b>			<b>392.787.776,30</b>
<b>7 TRESORERIE NETTE (ACTIF-PASSIF) = A-B</b>	<b>-1.880.022.543,67</b>	<b>-2.021.921.792,72</b>	<b>141.899.249,05</b>		

FIDAROC GRANT THORNTON  
POUR IDENTIFICATION

INDICATION DES METHODES D'EVALUATION APPLIQUEES PAR L'ENTREPRISE

Ne sont reprises ci-dessous que les méthodes propres à la Société.	
<b>I. ACTIF IMMOBILISE</b>	
<b>A. EVALUATION DE L'ENTREPRISE</b>	
1. Immobilisations en non-valeurs	Coût d'acquisition
2. Immobilisations incorporelles	Coût d'acquisition
3. Immobilisations corporelles	Coût d'acquisition
4. Immobilisations financières	Coût historique
<b>B. CORRECTIONS DE VALEUR</b>	
1. Méthodes d'amortissements	Amortissement Linéaire
2. Méthodes d'évaluation des provisions pour dépréciation	Moins valeur probable de vente sur marche
	Ecart entre le cours d'entrée et le cours à la date
1. Méthodes de détermination des écarts de conversion - Actif	D'inventaire
<b>II. ACTIF CIRCULANT (Hors trésorerie)</b>	
<b>A. EVALUATION A L'ENTREE</b>	
1. Stocks	Coût d'acquisition ou coût de production
2. Créances	Coût historique
3. Titres et valeurs de placement	Néant
<b>B. CORRECTIONS DE VALEUR</b>	
1. Méthodes d'évaluation des provisions pour dépréciation	Perte Probable Future
	Ecart entre le cours d'entrée et le cours à la date
2. Méthodes de détermination des écarts de conversion - Actif	D'inventaire
<b>III. FINANCEMENT PERMANENT</b>	
1. Méthodes de réévaluation	Néant
2. Méthodes dévaluation des provisions réglementées	Néant
3. Dettes de financement permanent	Coût historique
4. Méthodes d'évaluation des provisions durables pour risques et charges	Coût historique
	Ecart entre le cours d'entrée et le cours à la date
5. Méthodes de détermination des écarts de conversion - Passif	D'inventaire
<b>IV. PASSIF CIRCULANT (Hors trésorerie)</b>	
1. Dettes du passif circulant	Coût historique
2. Méthodes d'évaluation des autres provisions durables pour risques et charges	Perte Probable Future
3. Méthodes de détermination des écarts de conversion - Passif	Perte Probable Future
<b>V. TRESORERIE</b>	
1. Trésorerie - Actif	Valeur Nominale
2. Trésorerie - Passif	Valeur Nominale
3. Méthodes d'évaluation des provisions pour dépréciation	Néant

FIDAROC GRANT THORNTON  
POUR IDENTIFICATION

	INDICATION DES DEROGATIONS	JUSTIFICATION DES DEROGATIONS	INFLUENCE DES DEROGATIONS SUR LE PATRIMOINE, LA SITUATION FINANCIERE ET LES RESULTATS
	I. Dérogations aux principes comptables fondamentaux	N E A N T	N E A N T
	II. Dérogations aux méthodes d'évaluation	N E A N T	N E A N T
	III. Dérogations aux règles d'établissement et de présentation des états de synthèse	N E A N T	N E A N T

FIDAROC GRANT THORNTON  
POUR IDENTIFICATION

EXERCICE DU 01/01/2023 AU 31/12/2023

COMPTE PRINCIPAL	INTITULE	MONTANT
2128	Autres Charges à répartir sur plusieurs exercices	28.881.732,14
	TOTAL	28.881.732,14

FIDAROC GRANT THORNTON  
POUR IDENTIFICATION

## ETAT A3 ETAT DES CHANGEMENTS DE METHODES

EXERCICE DU 01/01/2023 AU 31/12/2023

NATURE DES CHANGEMENTS	JUSTIFICATION DU CHANGEMENT	INFLUENCE SUR LE PATRIMOINE LA SITUATION FINANCIERE ET LES RESULTATS
I. Changements affectant les méthodes d'évaluation	NEANT	NEANT
II. Changements affectant les règles de présentation	NEANT	NEANT

FIDAROC GRANT THORNTON  
POUR IDENTIFICATION

**ETAT B2 BIS TABLEAU DES AMORTISSEMENTS**

EXERCICE DU 01/01/2023 AU 31/12/2023

NATURE	Cumul début exercice	Dotation de l'exercice	Amortissements sur immobilisations sorties	cumul d'amortissement fin exercice
	1	2	3	4=1+2-3
<b>IMMOBILISATIONS EN NON-VALEURS</b>	<b>23.654.188,56</b>	<b>20.566.541,37</b>	<b>3.062.495,00</b>	<b>41.158.234,93</b>
. Frais préliminaires . Charges à répartir sur plusieurs exercices . Prime de remboursement des obligations	23.654.188,56	20.566.541,37	3.062.495,00	41.158.234,93
<b>IMMOBILISATIONS INCORPORELLES</b>	<b>9.468.825,39</b>	<b>3.435.389,41</b>		<b>12.904.214,80</b>
. Immobilisation en recherches et développement . Brevets, marque, droits et valeurs similaires . Fonds commercial . Autres immobilisations incorporelles	3.432.916,62 6.035.908,77	3.311.152,76 124.236,65		6.744.069,38 6.160.145,42
<b>IMMOBILISATIONS CORPORELLES</b>	<b>2.549.546.497,21</b>	<b>157.784.162,35</b>	<b>17.945.807,29</b>	<b>2.689.384.852,27</b>
. Terrains . Constructions . Installations techniques, matériel et outillage . Matériel de transport . Mobilier, matériel de bureau et aménagements . Autres immobilisations corporelles . Immobilisations corporelles en cours	264.202.438,62 2.250.686.485,35 5.110.141,07 29.547.432,17	16.190.227,37 135.697.338,04 2.385.117,53 3.511.479,41	16.302.249,66 1.643.557,63	280.392.665,99 2.370.081.573,73 5.851.700,97 33.058.911,58
<b>Total Général</b>	<b>2.582.669.511,16</b>	<b>181.786.093,13</b>	<b>21.008.302,29</b>	<b>2.743.447.302,00</b>

FIDAROC GRANT THORNTON  
POUR IDENTIFICATION

**ETAT B2 TABLEAU DES IMMOBILISATIONS AUTRES QUE FINANCIERES**

EXERCICE DU 01/01/2023 AU 31/12/2023

NATURE	MONTANT BRUT DEBUT EXERCICE	AUGMENTATION			DIMINUTION			MONTANT BRUT FIN EXERCICE
		Acquisition	Production par l'entreprise	Virement	Cession	Retrait	Virement	
<b>IMMOBILISATION EN NON-VALEURS</b>	<b>58.838.445,16</b>	<b>11.675.262,89</b>		<b>2.588.755,85</b>		<b>3.062.495,24</b>		<b>70.039.968,66</b>
. Frais préliminaires . Charges à répartir sur plusieurs exercices . Prime de remboursement obligations	58.838.445,16	11.675.262,89		2.588.755,85		3.062.495,24		70.039.968,66
<b>IMMOBILISATIONS INCORPORELLES</b>	<b>15.270.450,27</b>	<b>8.422.946,64</b>						<b>23.693.396,91</b>
. Immobilisation en recherche et développement . Brevets. Marques. Droits et valeurs similaires . Fonds commercial . Autres immobilisations incorporelles	8.827.500,00 6.226.421,27 216.529,00	3.881.500,00 372.946,64 4.168.500,00						12.709.000,00 6.599.367,91 4.385.029,00
<b>IMMOBILISATIONS CORPORELLES</b>	<b>5.864.087.708,17</b>	<b>77.447.665,38</b>	<b>16.312.115,23</b>		<b>1.796.890,93</b>	<b>16.474.646,94</b>	<b>2.588.755,85</b>	<b>5.936.987.195,06</b>
. Terrains . Constructions . Installations techniques . Matériel et outillage . Matériel de transport . Mobilier. Matériel de bureau et aménagement . Autres immobilisations corporelles . Immobilisations corporelles en cours	596.601.160,14 5.202.110.931,34 11.646.001,88 43.337.810,34 10.391.804,47	36.173.636,61 5.775.001,00 2.328.591,45 33.170.436,32	16.312.115,23	1.796.890,93	16.474.646,94	2.588.755,85	57.285.600,17	596.601.160,14 5.221.809.921,01 15.624.111,95 45.666.401,79 57.285.600,17
<b>Total Général</b>	<b>5.938.196.603,60</b>	<b>97.545.874,91</b>	<b>16.312.115,23</b>	<b>2.588.755,85</b>	<b>1.796.890,93</b>	<b>19.537.142,18</b>	<b>2.588.755,85</b>	<b>6.030.720.560,63</b>

FIDAROC GRANT THORNTON  
POUR IDENTIFICATION

ETAT B4 TABLEAU DES TITRES DE PARTICIPATION

EXERCICE DU 01/01/2023 AU 31/12/2023

Raison sociale de la Sté émettrice	Secteur d'activité	Capital social	Participation au capital en %	Prix d'acquisition global	Valeur comptable nette	Extrait des derniers états de synthèse de la sté émettrice		Produits inscrits au C.P.C de l'exercice
						Date de clôture	Situation nette	
ATLAS CIT	NEGOCE	17.700.000,00	50%	5.829.600,00	5.829.600,00	31/12/2023	28.268.229,57	1.121.762,70
<b>TOTAL</b>		<b>17.700.000,00</b>		<b>5.829.600,00</b>	<b>5.829.600,00</b>		<b>28.268.229,57</b>	<b>1.121.762,70</b>

FIDAROC GRANT THORNTON  
POUR IDENTIFICATION

FIDAROC GRANT THORNTON  
POUR IDENTIFICATION

ETAT B3 TABLEAU DES PLUS OU MOINS VALUES SUR CESSIONS OU RETRAITS D'IMMOBILISATIONS

Date de cessions ou de retrait	Compte principal	Montant brut	Amortissements cumulés	Valeur nette d'amortissements	Produit de cession	EXERCICE DU 01/01/2023 AU 31/12/2023	
						Plus Values	Moins values
01/01/2023 (RETRAIT)	2128000	35.000,00	35.000,00				
01/01/2023 (RETRAIT)	2128000	187.006,86	187.006,86				
01/01/2023 (RETRAIT)	2128000	260.137,48	260.137,48				
01/01/2023 (RETRAIT)	2128000	300.000,00	300.000,00				
01/01/2023 (RETRAIT)	2128000	50.440,00	50.440,00				
01/01/2023 (RETRAIT)	2128000	72.621,39	72.621,39				
01/01/2023 (RETRAIT)	2128000	387.875,00	387.875,00				
01/01/2023 (RETRAIT)	2128000	305.997,84	305.997,84				
01/01/2023 (RETRAIT)	2128000	92.716,67	92.716,67				
01/01/2023 (RETRAIT)	2128000	1.370.700,00	1.370.700,00				
01/12/2023 (RETRAIT)	2331200	109.243,00	109.243,00				
01/12/2023 (RETRAIT)	2331200	658.993,46	658.993,46				
01/12/2023 (RETRAIT)	2331200	57.631,00	57.631,00				
01/12/2023 (RETRAIT)	2331200	57.631,00	57.631,00				
01/12/2023 (RETRAIT)	2331200	895.141,03	895.141,03				
01/12/2023 (RETRAIT)	2331200	313.282,02	149.461,38	163.820,64			163.820,64
01/12/2023 (RETRAIT)	2332000	59.637,00	59.637,00				
01/12/2023 (RETRAIT)	2332000	35.250,71	35.250,71				
01/12/2023 (RETRAIT)	2332000	379.086,45	379.086,45				
01/12/2023 (RETRAIT)	2332000	1.044.752,43	1.044.752,43				
01/12/2023 (RETRAIT)	2332000	396.134,63	396.134,63				
01/12/2023 (RETRAIT)	2332000	1.029.152,63	1.020.575,99	8.576,64			8.576,64
01/12/2023 (RETRAIT)	2332000	198.770,69	198.770,69				
01/12/2023 (RETRAIT)	2332000	115.944,20	115.944,20				
01/12/2023 (RETRAIT)	2332000	115.944,20	115.944,20				
01/12/2023 (RETRAIT)	2332000	69.275,67	69.275,67				
01/12/2023 (RETRAIT)	2332000	69.275,66	69.275,66				
01/12/2023 (RETRAIT)	2332000	110.456,99	110.456,99				
01/12/2023 (RETRAIT)	2332000	116.285,96	116.285,96				
01/12/2023 (RETRAIT)	2332000	41.851,96	41.851,96				
01/12/2023 (RETRAIT)	2332000	33.600,00	33.600,00				
01/12/2023 (RETRAIT)	2332000	230.667,72	230.667,72				
01/12/2023 (RETRAIT)	2332000	2.658.298,00	2.658.298,00				
01/12/2023 (RETRAIT)	2332000	119.209,44	119.209,44				
01/12/2023 (RETRAIT)	2332000	289.770,82	289.770,82				
01/12/2023 (RETRAIT)	2332000	70.000,00	70.000,00				
01/12/2023 (RETRAIT)	2332000	172.099,38	172.099,38				
01/12/2023 (RETRAIT)	2332000	51.163,05	51.163,05				
01/12/2023 (RETRAIT)	2332000	11.500,00	11.500,00				
01/12/2023 (RETRAIT)	2332000	11.500,00	11.500,00				
01/12/2023 (RETRAIT)	2332000	26.296,00	26.296,00				
01/12/2023 (RETRAIT)	2332000	26.296,00	26.296,00				
01/12/2023 (RETRAIT)	2332000	43.000,00	43.000,00				
01/12/2023 (RETRAIT)	2332000	19.962,96	19.962,96				
01/12/2023 (RETRAIT)	2332000	31.000,00	31.000,00				
01/12/2023 (RETRAIT)	2332000	97.084,27	97.084,27				
01/12/2023 (RETRAIT)	2332000	43.200,00	43.200,00				
01/12/2023 (RETRAIT)	2332000	62.947,96	62.947,96				
01/12/2023 (RETRAIT)	2332000	62.947,96	62.947,96				
01/12/2023 (RETRAIT)	2332000	50.358,37	50.358,37				
01/12/2023 (RETRAIT)	2332000	75.537,54	75.537,54				
01/12/2023 (RETRAIT)	2332000	18.894,38	18.894,38				
01/12/2023 (RETRAIT)	2332000	188.843,21	188.843,21				
01/12/2023 (RETRAIT)	2332000	14.484,99	14.484,99				
01/12/2023 (RETRAIT)	2332000	14.484,99	14.484,99				
01/12/2023 (RETRAIT)	2332000	28.969,98	28.969,98				
01/12/2023 (RETRAIT)	2332000	28.969,98	28.969,98				
01/12/2023 (RETRAIT)	2332000	7.242,50	7.242,50				
01/12/2023 (RETRAIT)	2332000	37.950,00	37.950,00				
01/12/2023 (RETRAIT)	2332000	11.800,00	11.800,00				
01/12/2023 (RETRAIT)	2332000	14.375,00	14.375,00				
01/12/2023 (RETRAIT)	2332000	14.375,00	14.375,00				
01/12/2023 (RETRAIT)	2332000	32.000,00	32.000,00				
01/12/2023 (RETRAIT)	2332000	91.413,42	91.413,42				
01/12/2023 (RETRAIT)	2332000	143.812,84	143.812,84				
01/12/2023 (RETRAIT)	2332000	16.510,68	16.510,68				
01/12/2023 (RETRAIT)	2332000	11.569,65	11.569,65				
01/12/2023 (RETRAIT)	2332000	8.024,71	8.024,71				
01/12/2023 (RETRAIT)	2332000	9.517,98	9.517,98				
01/12/2023 (RETRAIT)	2332000	9.517,98	9.517,98				
01/12/2023 (RETRAIT)	2332000	19.182,36	19.182,36				
01/12/2023 (RETRAIT)	2332000	3.489.602,97	3.489.602,97				
01/12/2023 (RETRAIT)	2332000	13.271,00	13.271,00				
01/12/2023 (RETRAIT)	2332000	13.271,00	13.271,00				
01/12/2023 (RETRAIT)	2332000	13.270,95	13.270,95				
01/12/2023 (RETRAIT)	2332000	13.270,95	13.270,95				
01/12/2023 (RETRAIT)	2332000	13.270,95	13.270,95				
01/12/2023 (RETRAIT)	2332000	13.270,95	13.270,95				
01/12/2023 (RETRAIT)	2332000	13.270,93	13.270,93				
01/12/2023 (RETRAIT)	2332000	110.770,00	110.770,00				
01/12/2023 (RETRAIT)	2332000	110.770,00	110.770,00				
01/12/2023 (RETRAIT)	2332000	77.364,20	77.364,20				
01/12/2023 (RETRAIT)	2332000	41.800,00	41.800,00				
01/12/2023 (RETRAIT)	2332000	495.125,28	495.125,28				
01/12/2023 (RETRAIT)	2332000	119.000,00	119.000,00				
01/12/2023 (RETRAIT)	2332000	139.000,00	139.000,00				
01/12/2023 (RETRAIT)	2332000	215.000,00	215.000,00				
01/12/2023 (RETRAIT)	2332000	48.238,62	48.238,62				
01/12/2023 (RETRAIT)	2332000	137.655,04	137.655,04				
01/12/2023 (RETRAIT)	2332000	95.477,56	95.477,56				
01/12/2023 (RETRAIT)	2332000	303.294,78	303.294,78				
01/12/2023 (RETRAIT)	2332000	145.000,00	145.000,00				
01/12/2023 (RETRAIT)	2332000	45.000,00	45.000,00				
31/03/2023 (CESSION VENTE)	2340000	91.074,00	91.074,00		39.000,00		39.000,00
31/03/2023 (CESSION VENTE)	2340000	880.027,40	880.027,40		39.000,00		39.000,00
31/03/2023 (CESSION VENTE)	2340000	407.357,33	407.357,33		39.000,00		39.000,00
31/03/2023 (CESSION VENTE)	2340000	115.744,20	115.744,20		39.000,00		39.000,00
31/03/2023 (CESSION VENTE)	2340000	118.688,00	118.688,00		39.000,00		39.000,00
31/03/2023 (CESSION VENTE)	2340000	184.000,00	30.666,70	153.333,30	39.000,00		39.000,00
<b>TOTAL</b>		<b>21.334.033,11</b>	<b>21.008.302,53</b>	<b>325.730,58</b>	<b>234.000,00</b>	<b>195.000,00</b>	<b>286.730,58</b>

EXERCICE DU 01/01/2023 AU 31/12/2023

CREANCES	TOTAL AU 31/12/2023	ANALYSE PAR ECHEANCE			AUTRES ANALYSES			
		Plus d'un an	Moins d'un an	Echues et non recouvrées	Montants en devises	Montants sur l'Etat et organismes publics	Montants sur les entreprises liées	Montants représentés par effets
<b>DE L'ACTIF IMMOBILISE</b>	<b>146.881.548,04</b>	<b>145 716 600,48</b>						
- Prêts immobilisés	1.164.947,56							
- Autres créances financières	145.716.600,48	145 716 600,48						
<b>DE L'ACTIF CIRCULANT</b>	<b>1.659.703.752,57</b>		<b>1577 626 246,75</b>	<b>82 077 505,82</b>	<b>121 111 678,54</b>	<b>89 459 899,53</b>		<b>958 374 582,20</b>
- Fournisseurs débiteurs, avances et acomptes	45.406.091,00		45.406.091,00		5.236.200,86			
- Clients et comptes rattachés	1.501.969.340,88		1.419.891.835,06	82.077.505,82	115.875.477,68			958.374.582,20
- Personnel	133.475,99		133.475,99					
- Etat	89.459.899,53		89.459.899,53			89.459.899,53		
- Comptes d'associés								
- Autres débiteurs	8.058.141,73		8.058.141,73					
- Comptes de régularisation - Actif	14.676.803,44		14.676.803,44					

FIDAROC GRANT THORNTON  
POUR IDENTIFICATION

## ETAT B5 TABLEAU DES PROVISIONS

EXERCICE DU 01/01/2023 AU 31/12/2023

NATURE	Montant début exercice	DOTATIONS			REPRISES			Montant fin exercice
		d'exploitation	financières	Non courantes	d'exploitation	financières	Non courantes	
1. Provisions pour dépréciation de l'actif immobilisé								
2. Provisions réglementées								
3. Provisions durables pour risques et charges	2.832,34		2.768,00			2.832,34		2.768,00
<b>SOUS TOTAL (A)</b>	<b>2.832,34</b>		<b>2.768,00</b>			<b>2.832,34</b>		<b>2.768,00</b>
4. Provisions pour dépréciation de l'actif circulant (hors trésorerie)	68.237.978,38	1.000.000,00			840.056,86			68.397.921,52
5. Autres Provisions pour risques et charges	3.926.008,66		259.679,49			3.231.955,66		953.732,49
6. Provisions pour dépréciation des comptes de trésorerie								
<b>SOUS TOTAL (B)</b>	<b>72.163.987,04</b>	<b>1.000.000,00</b>	<b>259.679,49</b>		<b>840.056,86</b>	<b>3.231.955,66</b>		<b>69.351.654,01</b>
<b>TOTAL (A+B)</b>	<b>72.166.819,38</b>	<b>1.000.000,00</b>	<b>262.447,49</b>		<b>840.056,86</b>	<b>3.234.788,00</b>		<b>69.354.422,01</b>

FIDAROC GRANT THORNTON  
POUR IDENTIFICATION

EXERCICE DU 01/01/2023 AU 31/12/2023

TIERS CREDITEURS OU TIERS DEBITEURS	Montant couvert par la sûreté	Nature (1)	Date et lieu d'inscription	Objet (2) (3)	Valeur comptable nette de la sûreté donnée au 31/12/2023
<b>- Sûretés données</b>					
Nantissement des Stocks au profit de AWB, BCP, BOA, BMCI, CDM et SGMA	577.000.000,00	Nantissement Stocks	07/11/2019	Crédits de fonctionnement	577.000.000,00
Nantissement de Fonds de Commerce au profit de la CCG	50.000.000,00	NFDC	07/11/2019	Crédits de fonctionnement	50.000.000,00
Nantissement de Fonds de Commerce au profit de AWB, BCP, BOA, BMCI, CDM, SGMA, Masse obligatoire Sénior et Masse obligatoire Junior	50.000.000,00	NFDC	09/12/2015	Crédits de fonctionnement	50.000.000,00
Nantissement de Fonds de Commerce au profit de AWB, BCP, BOA et CDM	400.000.000,00	NFDC	03/12/2010	Crédits de fonctionnement	400.000.000,00
Nantissement de Matériel au profit de AWB, BCP, BOA et CDM	500.000.000,00	Nantissement de Matériel	03/12/2010	Crédits de fonctionnement	500.000.000,00
<b>- Sûretés reçues</b>					
Hypothèque en 1er Rang sur la totalité de la propriété objet du TF N° 50711/26 à/h de 300 MDH au profit de CDM, BCP, AWB et BOA	300.000.000,00	Caution hypothécaire de la société BLED SOLB	23/12/2013	Crédits d'investissements	300.000.000,00
Hypothèque en 2ème Rang sur la totalité de la propriété objet du TF N° 50711/26 à/h de 300 MDH au profit de CDM, BMCI, SGMA, BCP, AWB et BOA	100.000.000,00	Caution hypothécaire de la société BLED SOLB	23/12/2013	Crédits d'investissements	100.000.000,00
Hypothèque en 3ème Rang sur la totalité de la propriété objet du TF N° 50711/26 à/h de 300 MDH au profit de CDM, BMCI, SGMA, BCP, AWB, BOA, Masse obligatoire Sénior et Masse obligatoire Junior	50.000.000,00	Caution hypothécaire de la société BLED SOLB	09/12/2015	Crédits d'investissements	50.000.000,00
Hypothèque en 4ème Rang sur la totalité de la propriété objet du TF N° 50711/26 à/h de 300 MDH au profit de CCG	200.000.000,00	Caution hypothécaire de la société BLED SOLB	27/12/2018	Crédits de fonctionnement	200.000.000,00
Hypothèque en 1er Rang sur la totalité de la propriété objet du TF N° 32210/C à/h de 240 MDH au profit de CDM, BCP, AWB et BOA	240.000.000,00	Caution hypothécaire de la société ERICK SA	10/11/2010	Crédits de fonctionnement	240.000.000,00
Hypothèque en 2ème Rang sur la totalité de la propriété objet du TF N° 32210/C à/h de 10 MDH au profit de CDM, BCP, SGMA, BMCI et BOA	10.000.000,00	Caution hypothécaire de la société ERICK SA	30/12/2015	Crédits d'investissements	10.000.000,00
Nantissement Actions en 1er Rang au profit de BCP, BMCE, BMCI, CDM, SGMB, AWB, Masse obligatoire Sénior et Masse obligatoire Junior	437.945.900,00	Nantissement Actions	28/12/2017	Crédits d'investissements	437.945.900,00
Nantissement Actions en 2ème Rang au profit de BCP, BMCE, BMCI, CDM, SGMB, AWB, Masse obligatoire Sénior et Masse obligatoire Junior	437.945.900,00	Nantissement Actions	28/12/2017	Crédits d'investissements	437.945.900,00
Nantissement Actions de la société BLED SOLB au profit de BCP, BMCE, BMCI, CDM, SGMB et AWB	300.121.160,00	Nantissement parts sociales	26/03/2021	Crédits d'investissements	300.121.160,00
Nantissement Actions de la société ERICK SA au profit de BCP, BMCE, BMCI, CDM, SGMB et AWB	50.000,00	Nantissement parts sociales	26/03/2021	Crédits d'investissements	50.000,00

(1) Gage : 1 - Hypothèque ; 2 - Nantissement ; 3 - Warrant ; 4 - Autres ; 5 - (à préciser)

(2) Préciser si la sûreté est donnée au profit d'entreprises ou de personnes tierces (sûretés données) [ entreprises liées, associés, membres du personnel ]

(3) Préciser si la sûreté reçue par l'entreprise provient de personnes tierces autres que le débiteur (sûretés reçues)

## ETAT B8 TABLEAU DES SURETES REELLES DONNEES OU RECUES

ETAT B7

TABLEAU DES DETTES

DETTES	TOTAL	ANALYSE PAR ECHEANCE			AUTRES ANALYSES				
		Plus d'un an	Moins d'un an	Echues et non payées	Montants en devises	Montants vis-à-vis de l'Etat et organismes publics	Montants vis-à-vis des entreprises liées	Montants représentés par effets	
<b>DE FINANCEMENT</b>	<b>2.221.435.792,92</b>	<b>2.221.435.792,92</b>		<b>320.000.000,00</b>					
- Emprunts obligataires	614.887.415,09	614.887.415,09		75.520.000,00					
- Autres dettes de financement	1.606.548.377,83	1.606.548.377,83		244.480.000,00					
- Compte Courants Associés									
<b>DU PASSIF CIRCULANT</b>	<b>905.709.213,56</b>		<b>905.709.213,56</b>		<b>107.135.871,65</b>	<b>287.766.197,82</b>	<b>1.920.466,56</b>	<b>200.833.067,18</b>	
- Fournisseurs et comptes rattachés	521.190.541,88		521.190.541,88				1.920.466,56	200.833.067,18	
- Clients créditeurs, avances et acomptes	46.294.581,46		46.294.581,46		84.780.908,62				
- Personnel	10.291.722,62		10.291.722,62		22.354.963,03				
- Organismes sociaux	6.131.556,13		6.131.556,13			6.131.556,13			
- Etat	281.634.641,69		281.634.641,69			281.634.641,69			
- Comptes d'associés									
- Autres créanciers	5.408.421,00		5.408.421,00						
- Comptes de régularisation - Passif	34.757.748,78		34.757.748,78						

EXERCICE DU 01/01/2023 AU 31/12/2023

FIDAROC GRANT THORNTON  
POUR IDENTIFICATIONFIDAROC GRANT THORNTON  
POUR IDENTIFICATION

**ETAT B9 ENGAGEMENTS FINANCIERS RECUS OU DONNES HORS OPERATIONS DE CREDIT-BAIL**

EXERCICE DU 01/01/2023 AU 31/12/2023

ENGAGEMENTS DONNES	Montants Exercice	Montants Exercice Précédent
Soumission Cautionnée des droits et taxes déclarés pour consommation ou à l'exportation	40.000.000,00	40.000.000,00
Billet à ordre lié au crédit long terme	2.000.000.000,00	2.000.000.000,00
Délégation d'assurance pour crédit long terme	2.000.000.000,00	2.000.000.000,00
Crédits documentaires	136.877.491,92	121.527.300,00
Avals Locaux	104.232.253,80	30.263.500,00
Caution en faveur de EEM	53.351.418,00	9.250.650,00
<b>Total</b>	<b>4.334.461.163,72</b>	<b>4.201.041.450,00</b>

ENGAGEMENTS RECUS	Montants Exercice	Montants Exercice
- Avals et cautions	1.500.000,00	1.500.000,00
<b>TOTAL</b>	<b>1.500.000,00</b>	<b>1.500.000,00</b>

FIDAROC GRANT THORNTON  
POUR IDENTIFICATION

FIDAROC GRANT THORNTON  
POUR IDENTIFICATION

TOTAL	Rubrique	Date de la 1ère échéance	Durée du contrat en mois	Valeur estimée du bien à la date du contrat	Durée théorique d'amortissement du bien	Cumul des redevances des exercices	Montant des redevances de l'exercice	Redevances restant à payer		Prix d'achat résiduel en fin de contrat	Observations
								A moins d'un an	A plus d'un an		
	1										
	2	10/01/2012									
	3		156								
	4			400.000.000,00							
	5				10						
	6					406.992.538,32					
	7						36.555.921,60				
	8							36.555.921,60			
	9										
	10								4.000.000,00		
	11										MATERIEL TIT MELLIL
						406.992.538,32	36.555.921,60	36.555.921,60		4.000.000,00	

EXERCICE DU 01/01/2023 AU 31/12/2023

POSTE		EXERCICE	EXERCICE PRECEDENT
	<b>CHARGES D'EXPLOITATION</b>		
611	<u>Achats revendus de marchandises</u>		
	. Achats de marchandises	188.400,00	1.579.056,21
	. Variation de stocks de marchandises ±	261.771,14	377.135,54
	<b>Total</b>	<b>450.171,14</b>	<b>1.956.191,75</b>
612	<u>Achats consommés de matières et fournitures</u>		
	. Achats de matière premières	2.432.707.188,11	3.169.571.984,32
	. Variation des stocks de matières premières ±	319.692.305,86	-223.931.656,83
	. Achats de matériel et fournitures consommables et d'emballages	594.727.123,95	814.766.413,76
	. Variation des stocks de matières et de fournitures et emballages ±	-23.518.758,66	(126.567.919,18)
	. Achats non stockés de matières et de fournitures	352.326.280,17	429.195.257,01
	. Achats de travaux. Études et prestations de services	51.096.255,54	36.796.547,16
	<b>Total</b>	<b>3.727.030.394,97</b>	<b>4.099.830.626,24</b>
613/614	<u>Autres charges externes</u>		
	. Locations et charges locatives	29.525.841,49	32.440.576,72
	. Redevance de crédit bail	36.555.921,60	36.555.921,60
	. Entretien et réparations	10.341.637,97	8.767.933,27
	. Primes d'assurances	9.952.592,44	10.043.912,12
	. Rémunérations du personnel extérieur à l'entreprise	38.089.499,98	36.447.384,75
	. Rémunérations d'intermédiaires et honoraires.	4.997.812,38	5.665.559,57
	. Redevances pour brevets, Marques, Droits ...		
	. Transports	67.502.695,96	78.902.459,07
	. Déplacement, Missions et réceptions	8.258.082,46	5.286.100,78
	. Reste du poste des autres charges externes	8.857.140,26	7.987.491,24
	<b>Total</b>	<b>214.081.224,54</b>	<b>222.097.339,12</b>
617	<u>Charges de personnel</u>		
	. Rémunération du personnel.	149.754.932,81	152.970.887,08
	. Charges sociales	35.695.177,47	35.201.613,27
	. Reste du poste des charges de personnel	14.997.585,71	16.736.257,53
	<b>Total</b>	<b>200.447.695,99</b>	<b>204.908.757,88</b>
618	<u>Autres charges d'exploitation</u>		
	. Jetons de présence	1.360.248,36	1.861.751,15
	. Perte sur créances irrécouvrables		
	. Reste de poste des autres charges d'exploitation		
	<b>Total</b>	<b>1.360.248,36</b>	<b>1.861.751,15</b>
638	<b>CHARGES FINANCIERES</b>		
	<u>Autres charges financières</u>		
	. Charges nettes sur cessions de titres et valeurs de placement		
	. Reste du poste des autres charges financières	5.749.515,08	4.698.159,58
	<b>Total</b>	<b>5.749.515,08</b>	<b>4.698.159,58</b>
658	<b>CHARGES NON COURANTES</b>		
	<u>Autre charges non courantes</u>		
	. Pénalités sur marchés et débits		1.022,00
	. Rappels d'impôt (autres qu'impôts sur les résultats)		615.440,00
	. Pénalités et amendes fiscales	5.469.618,00	615.440,00
	. Créances devenues irrécouvrables	10.623,33	4.804,26
	. Reste du poste des autres charges non courantes	19.183.534,92	1.032.015,09
	<b>Total</b>	<b>24.663.776,25</b>	<b>1.653.281,35</b>

FIDAROC GRANT THORNTON  
POUR IDENTIFICATION

EXERCICE DU 01/01/2023 AU 31/12/2023

POSTE		EXERCICE	EXERCICE PRECEDENT
	<b>PRODUITS D'EXPLOITATION</b>		
711	<u>Ventes de marchandises</u>		
	. Ventes de marchandises au Maroc	820.116,80	1.875.137,04
	. Ventes de marchandises à l'étranger		
	. Reste du poste Ventes de marchandises		
	<b>Total</b>	<b>820.116,80</b>	<b>1.875.137,04</b>
712	<u>Vente des biens et services produits</u>		
	. Ventes de biens au Maroc	4.229.788.828,45	4.577.281.973,30
	. Ventes de biens à l'étranger	457.851.540,19	805.396.934,94
	. Ventes de services au Maroc	473.030,10	1.301.198,67
	. Ventes de services à l'étranger		
	. Redevances pour brevets, marques, droits...		
	. Reste du poste des ventes et services produits	-6.443.940,91	-80.618.523,73
	<b>Total</b>	<b>4.681.669.457,83</b>	<b>5.303.361.583,18</b>
713	<u>Variation des stocks de produits</u>		
	. Variation des stocks des biens produits ±	-54.973.969,99	131.295.525,40
	. Variation des stocks des services produits ±		
	. Variation des stocks des produits en cours ±	-123.120.188,84	10.930.922,18
	<b>Total</b>	<b>-178.094.158,83</b>	<b>142.226.447,58</b>
718	<u>Autres produits d'exploitation</u>		
	. Jetons de présente reçus		
	. Reste du poste (produits divers)		
	<b>Total</b>		
719	<u>Reprises d'exploitation : transferts de charges</u>		
	. Reprises	840.056,86	
	. Transferts de charges		
	<b>Total</b>	<b>840.056,86</b>	
	<b>PRODUITS FINANCIERS</b>		
738	<u>Intérêts et autres produits financiers</u>		
	. Intérêt et produits assimilés		
	. Revenus des créances rattachées à des participations		
	. Produits nets sur cessions de titres et valeurs de placem		
	. Reste du poste intérêts et autres produits financiers	133.294,59	142.218,78
	<b>Total</b>	<b>133.294,59</b>	<b>142.218,78</b>

FIDAROC GRANT THORNTON  
POUR IDENTIFICATION

ETAT B12 PASSAGE DU RESULTAT NET COMPTABLE AU RESULTAT FISCAL

EXERCICE DU 01/01/2023 AU 31/12/2023

INTITULES	Montant	Montant
<b>I. RESULTAT NET COMPTABLE</b>		
. Bénéfice net	6.840.770,48	
. Perte nette		
<b>II. REINTEGRATIONS FISCALES</b>	40.409.101,75	
1. Courantes	15.640.913,97	
*Amortissements Excédentaires		
* Cadeaux	272.989,25	
* IS 2023	14.718.538,00	
* Ecart de Conversion Passif au 31/12/2023	649.386,72	
*Autres charges sur exercices antérieurs		
2. Non courantes	24.768.187,78	
* Charges non courantes	24.663.774,67	
* Dons	104.413,11	
* TSC		
<b>III. DEDUCTIONS FISCALES</b>		1.254.448,63
1. Courantes		1.254.448,63
* Ecart de Conversion Passif au 31/12/2022		1.254.448,63
* Titres de participation		
2. Non Courantes		
<b>Total</b>	47.249.872,63	1.254.448,63
<b>IV. RESULTAT BRUT FISCAL</b>		Montants
Bénéfice brut si T1>T2 (A)	45.995.424,00	
Déficit brut fiscal si T1>T2 (B)		
<b>V. REPORTS DEFICITAIRES IMPUTES (C) (1)</b>		
. Exercice n-4		
. Exercice n-3		
. Exercice n-2		
. Exercice n-1		
<b>VI. RESULTAT NET FISCAL</b>		Montants
Bénéfice net fiscal (A-C)	45.995.424,00	
ou déficit net fiscal (B)		
<b>VII. CUMUL DES AMORTISSEMENTS FISCALEMENT DIFFERES</b>		Montants
<b>VII. CUMUL DES DEFICITS FISCAUX RESTANT RESTANT A REPORTER</b>		
. Exercice n-4		
. Exercice n-3		
. Exercice n-2		
. Exercice n-1		

FIDAROC GRANT THORNTON  
POUR IDENTIFICATION

ETAT B13

DETERMINATION DU RESULTAT COURANT APRES IMPOTS

AU 31/12/2023

I. DETERMINATION DU RESULTAT		MONTANT
. Résultat courant d'après C.P.C.	(+)	10.992.587,03
. Réintégrations fiscales sur opérations courantes	(+)	15.640.913,97
. Déductions fiscales sur opérations courantes	(-)	-1.254.448,63
. Résultat courant <b>théoriquement</b> imposable	(=)	<b>25.379.052,37</b>
. Impôt théorique sur résultat courant	(-)	-8.121.296,76
Résultat courant après impôts	(=)	<b>17.257.755,61</b>
II. INDICATION DU REGIME FISCAL ET DES AVANTAGES OCTROYES PAR LES CODES DES INVESTISSEMENTS OU PAR DES DISPOSITIONS LEGALES SPECIFIQUES		
* Société soumise à l'IS		
* TVA régime des encaissements		

FIDAROC GRANT THORNTON  
POUR IDENTIFICATION

(1) Dans la limite du montant du bénéfice brut fiscal (A)

**ETAT C1 ETAT DE REPARTITION DU CAPITAL SOCIAL**

Montant du capital :

500.000.000,00

EXERCICE DU 01/01/2023 AU 31/12/2023

Nom, prénom ou raison sociale des principaux associés(1) 1	Adresse 2	N°IF	N° CIN ou CE	Nombre de titres		Valeur nominale de chaque action ou part sociale 5	MONTANT DU CAPITAL		
				Exercice précédent 3	Exercice actuel 4		Souscrit 6	Appelé 7	Libéré 8
Ste DIMA SOLB	323,Boulevard Moulay Ismail	15264266		2.303.911	2.303.911	100,00	230.391.100,00	230.391.100,00	230.391.100,00
Rachid SEKKAT	11 Rue Abdellah El Makoudi Casa		B32876	369.140	369.140	100,00	36.914.000,00	36.914.000,00	36.914.000,00
Fouad SEKKAT	141, Avenue l'Atlantide Polo Casa		B52650	369.102	369.102	100,00	36.910.200,00	36.910.200,00	36.910.200,00
Driss SEKKAT	Rue D N 4 Ain Diab Nord Casa		B248930	264.505	264.505	100,00	26.450.500,00	26.450.500,00	26.450.500,00
Abdellah SAMIR	Villa Nadia Bd Océon Pacifique Ain Diab Casa		M1368	190.385	190.385	100,00	19.038.500,00	19.038.500,00	19.038.500,00
Leila SEKKAT	Longchamp N 7 Casa N° 3 Casa		B19107	190.223	190.223	100,00	19.022.300,00	19.022.300,00	19.022.300,00
Mohsine SEKKAT	Lot El Aaziziya NR 12 Californie Casa		BE55993	187.148	187.148	100,00	18.714.800,00	18.714.800,00	18.714.800,00
Youssef SEKKAT	Avenue Fes, N701 Californie Casa		B409893	187.148	187.148	100,00	18.714.800,00	18.714.800,00	18.714.800,00
Ali SEKKAT	703 Avenue de Fès Californie Casa		B131566	186.715	186.715	100,00	18.671.500,00	18.671.500,00	18.671.500,00
Hasnaa SEKKAT	39 Lot Ogoug Californie Casa		BK58270	108.918	108.918	100,00	10.891.800,00	10.891.800,00	10.891.800,00
Naima BENJELLOUN	Lot Lakrakere Rte Mekka Californie Casa		B373353	108.918	108.918	100,00	10.891.800,00	10.891.800,00	10.891.800,00
HAMZA SEKKAT	45 Bd Ghandi Imm A Etg 3 Res Yasmine		BE746676	107.691	107.691	100,00	10.769.100,00	10.769.100,00	10.769.100,00
Reda SEKKAT	61 RUE CHELLAH N°1 LONG CHAMPS HAY EL HANA CASA			107.655	107.655	100,00	10.765.500,00	10.765.500,00	10.765.500,00
Hicham SEKKAT	Rue Challa NB1 Longschamps Casa			107.655	107.655	100,00	10.765.500,00	10.765.500,00	10.765.500,00
Chadia SEKKAT	Rue Challa NB1 Longschamps Casa			46.137	46.137	100,00	4.613.700,00	4.613.700,00	4.613.700,00
Fondation SEKKAT	RN 9 KM 10 Ahi Loughlam BP 3553 Casa	14487331		43.459	43.459	100,00	4.345.900,00	4.345.900,00	4.345.900,00
Zoubida SAMIR	38, Allée chant des oiseaux aux Hay l'Hermitage CasaBlanca		B555038	43.269	43.269	100,00	4.326.900,00	4.326.900,00	4.326.900,00
Amina SAMIR	252, Beni kraft Lot les Ambassades Suissi Rabat		M1367	43.269	43.269	100,00	4.326.900,00	4.326.900,00	4.326.900,00
Ste LES Trois Amis	26,Rue Ibnou Khalikane ,Quartier Palmier Casa			28.846	28.846	100,00	2.884.600,00	2.884.600,00	2.884.600,00
Association Al Akhawayne	2 Av Jamila Bouhrif EL JADIDA			5.433	5.433	100,00	543.300,00	543.300,00	543.300,00
Yassine BENMLIH	Longchamps Hay El Hana Casa		BK54355	433	433	100,00	43.300,00	43.300,00	43.300,00
FAYCAL SEKKAT	141 Bd Atlantide Polo CASA		K199095	38	38	100,00	3.800,00	3.800,00	3.800,00
Mohamed Yahia ZNIBER	3, Lot AZIB DINIA, AEVENUE MED VI KM 12 SUISSI, RABAT		A10701	1	1	100,00	100,00	100,00	100,00
Mohammed Amine BENHALIMA	Secteur 2 Bloc C N°7 Rue AL YACTINE Hay RIAD, RABAT		A316425	1	1	100,00	100,00	100,00	100,00
<b>TOTAL</b>				<b>5.000.000</b>	<b>5.000.000</b>		<b>500.000.000</b>	<b>500.000.000</b>	<b>500.000.000</b>

FIDAROC GRANT THORNTON  
POUR IDENTIFICATION

**ETAT B14 DETAIL DE LA TAXE SUR LA VALEUR AJOUTEE**

EXERCICE DU 01/01/2023 AU 31/12/2023

NATURE	Solde au début de l'exercice 1	Opérations comptables de l'exercice 2	Déclarations T.V.A de l'exercice 3	Solde fin d'exercice (1+2-3=4)
<b>A - T.V.A. Facturée</b>	<b>249.505.745,32</b>	<b>829.750.052,84</b>	<b>869.123.712,95</b>	<b>210.132.085,21</b>
<b>B - T.V.A. Récupérable</b>	<b>88.414.363,87</b>	<b>515.090.619,09</b>	<b>529.262.716,91</b>	<b>74.242.266,05</b>
. Sur charges	85.970.575,04	507.677.202,16	524.191.454,26	69.456.322,94
. Sur immobilisations	2.443.788,83	7.413.416,92	5.071.262,64	4.785.943,11
<b>C - T.V.A. d'ue ou crédit de T.V.A=(A-B)</b>	<b>161.091.381,45</b>	<b>314.659.433,76</b>	<b>339.860.996,05</b>	<b>135.889.819,16</b>

FIDAROC GRANT THORNTON  
POUR IDENTIFICATION

**ETAT C3 RESULTATS ET AUTRES ELEMENTS CARACTERISTIQUES DE L'ENTREPRISE AU COURS DES TROIS DERNIERS EXERCICES**

Nature des indications	AU 31/12/2023		
	EXERCICE 2021	EXERCICE 2022	EXERCICE 2023
<b>. Situation nette de l'entreprise</b>			
Capitaux propres + capitaux propres assimilés - immobilisations en non-valeurs	1.115.228.276,32	1.515.854.419,06	1.523.993.714,83
<b>. Opérations et résultats de l'exercice</b>			
1. Chiffre d'affaires hors taxes	4.646.558.771,23	5.305.236.720,22	4.682.489.574,63
2. Résultat avant impôts	1.952.822.251,93	527.616.486,66	21.559.308,88
3. Impôt sur les résultats	29.329.319,00	106.483.528,00	14.718.538,00
4. Bénéfices distribués (y compris les tantièmes) de l'exercice précédent			6.840.770,88
5. Résultats non distribués (mis en réserves ou en instance d'affectation)	1.923.492.932,93	421.132.958,66	
<b>. Résultat par titre (pour les sociétés par actions et SARL)</b>			
. Résultat net par action ou part social de l'exercice	384,70	84,23	1,37
. Bénéfices distribués par action ou part social de l'exercice précédent			
<b>. Personnel</b>			
. Montant des salaires bruts de l'exercice (hors charges sociales)	148.459.995,86	152.970.887,08	149.754.932,81
. Effectif moyen des salariés employés pendant l'exercice	981	988	966

FIDAROC GRANT THORNTON  
POUR IDENTIFICATION

**ETAT C2 ETAT D'AFFECTATION DES RESULTATS INTERVENUE AU COURS DE L'EXERCICE**

EXERCICE DU 01/01/2023 AU 31/12/2023

	MONTANT		MONTANT
<b><u>A. ORIGINE DES RESULTATS A AFFECTER</u></b>		<b><u>B. AFFECTATION DES RESULTATS</u></b>	
. Report à nouveau	397.784.364,70	. Réserve légale	
. Résultats nets en instance d'affectation		. Autres réserves	
. Résultat net de l'exercice	421.132.958,66	. Tantièmes	
. Prélèvements sur les réserves		. Dividendes	
. Autres Prélèvements		. Autres affectations	
		. Report à nouveau	818.917.323,36
<b>TOTAL A</b>	<b>818.917.323,36</b>	<b>TOTAL B</b>	<b>818.917.323,36</b>

FIDAROC GRANT THORNTON  
POUR IDENTIFICATION

**ETAT C4 TABLEAU DES OPERATIONS EN DEVICES COMPTABILISEES PENDANT L'EXERCICE**

EXERCICE DU 01/01/2023 AU 31/12/2023

NATURE	Entrée Contre-valeur en DH	Sortie Contre-valeur en DH
- Financement permanent		
- Immobilisations brutes		5 555 552,51
- Rentrées sur immobilisations		
- Remboursement des dettes de financement		
- Produits	457 755 255,79	
- Charges		1465 345 483,63
<b>TOTAL DES ENTREES</b>	<b>457.755.255,79</b>	
<b>TOTAL DES SORTIES</b>		<b>1.470.901.036,14</b>
<b>BALANCE DEVICES</b>		<b>(1013 145 780,35)</b>
<b>TOTAL</b>	<b>457.755.255,79</b>	<b>457.755.255,79</b>

\*\* Y compris les interets

FIDAROC GRANT THORNTON  
POUR IDENTIFICATION

**ETAT C5 DATATION ET EVENEMENTS POSTERIEURS**

**I. DATATION**

EXERCICE DU 01/01/2023 AU 31/12/2023

Date de clôture (1)	31-déc.-23
Date d'établissement des états de synthèse (2)	31/13/2024
(1) Justification en cas de changement de la date de clôture de l'exercice (2) Justification en cas de dépassement du délai réglementaire de trois mois prévu pour l'élaboration des états de synthèse	

**II. EVENEMENTS NES POSTERIEUREMENT A LA CLOTURE DE L'EXERCICE NON RATTACHABLES A CET EXERCICE ET CONNUS AVANT LA 1ère COMMUNICATION EXTERNE DES ETATS DE SYNTHESE**

Dates		Indication des événements
	NEANT	- Favorables
	NEANT	- Défavorables

FIDAROC GRANT THORNTON  
POUR IDENTIFICATION

**mazars**

76, Bd Abdelmoumen  
Résidence Koutoubia, 7ème étage  
Casablanca - Maroc

Fidaroc  
**Grant Thornton**

7, Boulevard Driss Slaoui  
20160 Casablanca  
Maroc

## **MAGHREB STEEL S.A**

**RAPPORT GENERAL DES COMMISSAIRES AUX COMPTES SUR LES ETATS  
FINANCIERS CONSOLIDES**

**POUR L'EXERCICE CLOS LE 31 DECEMBRE 2023**

# **2 Comptes Annuels Consolidés**



76, Bd Abdelmoumen  
Résidence Koutoubia, 7ème étage  
Casablanca -Maroc

Aux Actionnaires de la société  
**MAGHREB STEEL S.A.**  
Casablanca

**RAPPORT GENERAL DES COMMISSAIRES AUX COMPTES  
EXERCICE DU 1<sup>ER</sup> JANVIER AU 31 DECEMBRE 2023**

**AUDIT DES ETATS DE SYNTHESE CONSOLIDES**

**Opinion**

Conformément à la mission qui nous a été confiée par votre Assemblée Générale, nous avons effectué l'audit des états de synthèse consolidés de la société MAGHREB STEEL S.A. et de ses filiales (le « groupe »), qui comprennent le bilan consolidé au 31 décembre 2023 ainsi que le compte de produits et charges consolidé pour l'exercice clos à cette date et d'autres notes annexes. Ces états de synthèse consolidés font ressortir un montant de capitaux propres consolidés de 1.514.724 KMAD dont un bénéfice net consolidé de 48.344 KMAD.

Nous certifions que les états de synthèse consolidés cités au premier paragraphe ci-dessus, sont réguliers et sincères et donnent dans tous leurs aspects significatifs, une image fidèle du patrimoine et de la situation financière du groupe au 31 décembre 2023, ainsi que du résultat de l'ensemble consolidé pour l'exercice clos à cette date, conformément au référentiel comptable en vigueur au Maroc.

**Fondement de l'opinion**

Nous avons effectué notre audit selon les Normes de la Profession au Maroc. Les responsabilités qui nous incombent en vertu de ces normes sont plus amplement décrites dans la section « Responsabilités de l'auditeur à l'égard de l'audit des états de synthèse consolidés » du présent rapport. Nous sommes indépendants du groupe conformément aux règles de déontologie qui s'appliquent à l'audit des états de synthèse au Maroc et nous nous sommes acquittés des autres responsabilités déontologiques qui nous incombent selon ces règles. Nous estimons que les éléments probants que nous avons obtenus sont suffisants et appropriés pour fonder notre opinion d'audit.

**Questions clés de l'audit**

Les questions clés de l'audit sont les questions qui, selon notre jugement professionnel, ont été les plus importantes dans l'audit des états de synthèse consolidés de la période considérée. Ces questions ont été traitées dans le contexte de notre audit des états de synthèse consolidés pris dans leur ensemble et aux fins de la formation de notre opinion sur ceux-ci, et nous n'exprimons pas une opinion distincte sur ces questions.

Nous avons déterminé que la question décrite ci-dessous « continuité d'exploitation » constitue une question clé de l'audit qui doit être communiqué dans notre rapport.



7, Boulevard Driss Slaoui  
20160 Casablanca  
Maroc

Question clé de l'audit	Notre réponse
<b>Continuité d'exploitation</b>	
<p>La société avait connu par le passé des difficultés à honorer ses engagements vis-à-vis de ses créanciers.</p> <p>Dans ce contexte, la société a signé des protocoles d'accord pour la restructuration de ses dettes bancaire et privée dont le solde s'élève au 31 décembre 2023 à MMAD 4 142 soit 63% du total du passif de la société qui sont ventilées comme suit :</p> <ul style="list-style-type: none"> <li>▪ Dette à long terme pour MMAD 2 261 ;</li> <li>▪ Dette à court terme pour MMAD 1 881 ;</li> </ul> <p>Nous avons considéré que la continuité d'exploitation de la société constitue un point clé d'audit compte tenu du contexte macro-économique du secteur de la sidérurgie dans lequel opère la société, combiné à un endettement significatif.</p>	<p>Dans le cadre de notre audit, nous avons :</p> <ul style="list-style-type: none"> <li>— Vérifié le respect d'application du protocole d'accord signé avec les banques qui prévoit un remboursement de la dette senior selon la formule (pay as you can) ;</li> <li>— Analysé le budget pour nous apprécier la capacité financière de la société sur les douze prochains mois ;</li> <li>— Interrogé la Direction concernant sa connaissance de circonstances ou d'événements postérieurs au 31 décembre 2023, survenus ou potentiels, qui seraient susceptibles de remettre en cause la capacité financière de la société.</li> </ul>

**Responsabilités de la direction et des responsables de la gouvernance à l'égard des états de synthèse**

La direction est responsable de la préparation et de la présentation fidèle des états de synthèse consolidés, conformément au référentiel comptable en vigueur au Maroc, ainsi que du contrôle interne qu'elle considère comme nécessaire pour permettre la préparation d'états de synthèse exempts d'anomalies significatives, que celles-ci résultent de fraudes ou d'erreurs.

Lors de la préparation des états de synthèse consolidés, c'est à la direction qu'il incombe d'évaluer la capacité du groupe à poursuivre son exploitation, de communiquer, le cas échéant, les questions se rapportant à la continuité de l'exploitation et d'appliquer le principe comptable de continuité d'exploitation, sauf si la direction a l'intention de liquider le groupe ou de cesser son activité ou si aucune autre solution réaliste ne s'offre à elle.

Il incombe aux responsables de la gouvernance de surveiller le processus d'information financière du groupe.

**Responsabilités de l'auditeur à l'égard de l'audit des états de synthèse**

Nos objectifs sont d'obtenir l'assurance raisonnable que les états de synthèse consolidés pris dans leur ensemble sont exempts d'anomalies significatives, que celles-ci résultent de fraudes ou d'erreurs et de délivrer un rapport de l'auditeur contenant notre opinion. L'assurance raisonnable correspond à un niveau élevé d'assurance, qui ne garantit toutefois pas qu'un audit réalisé conformément aux normes de la profession au Maroc permettra toujours de détecter toute anomalie significative qui pourrait exister. Les anomalies peuvent résulter de fraudes ou d'erreurs et elles sont considérées comme significatives lorsqu'il est raisonnable de s'attendre à ce que, individuellement ou collectivement, elles puissent influencer sur les décisions économiques que les utilisateurs des états de synthèse consolidés prennent en se fondant sur ceux-ci.

Dans le cadre d'un audit réalisé conformément aux normes de la profession au Maroc, nous exerçons notre jugement professionnel et faisons preuve d'esprit critique tout au long de cet audit. En outre :

- Nous identifions et évaluons les risques que les états de synthèse consolidés comportent des anomalies significatives, que celles-ci résultent de fraudes ou d'erreurs, concevons et mettons en œuvre des procédures d'audit en réponse à ces risques, et réunissons des éléments probants suffisants et appropriés pour fonder notre opinion. Le risque de non-détection d'une anomalie significative résultant d'une fraude est plus élevé que celui d'une anomalie significative résultant d'une erreur, car la fraude peut impliquer la collusion, la falsification, les omissions volontaires, les fausses déclarations ou le contournement du contrôle interne ;
- Nous acquérons une compréhension des éléments du contrôle interne pertinents pour l'audit afin de concevoir des procédures d'audit appropriées aux circonstances, et non dans le but d'exprimer une opinion sur l'efficacité du contrôle interne du groupe ;
- Nous apprécions le caractère approprié des méthodes comptables retenues et le caractère raisonnable des estimations comptables faites par la direction, de même que des informations y afférentes fournies par cette dernière ;
- Nous tirons une conclusion quant au caractère approprié de l'utilisation par la direction du principe comptable de continuité d'exploitation et, selon les éléments probants obtenus, quant à l'existence ou non d'une incertitude significative liée à des événements ou situations susceptibles de jeter un doute important sur la capacité du groupe à poursuivre son exploitation. Si nous concluons à l'existence d'une incertitude significative, nous sommes tenus d'attirer l'attention des lecteurs de notre rapport sur les informations fournies dans les états de synthèse consolidés au sujet de cette incertitude ou, si ces informations ne sont pas adéquates, d'exprimer une opinion modifiée. Nos conclusions s'appuient sur les éléments probants obtenus jusqu'à la date de notre rapport. Des événements ou situations futurs pourraient par ailleurs amener le groupe à cesser son exploitation ;
- Nous évaluons la présentation d'ensemble, la structure et le contenu des états de synthèse consolidés, y compris les informations fournies dans l'ETIC, et apprécions si les états de synthèse consolidés représentent les opérations et événements sous-jacents d'une manière propre à donner une image fidèle.

Nous communiquons aux responsables de la gouvernance notamment l'étendue et le calendrier prévus des travaux d'audit et nos constatations importantes, y compris toute déficience importante du contrôle interne que nous aurions relevée au cours de notre audit.

Casablanca, le 8 avril 2024

**Les Commissaires aux Comptes**

**MAZARS AUDIT ET CONSEIL**

**MAZARS AUDIT ET CONSEIL**  
76, Bd Abdelmoumen  
Résidence Keutoubia, 7<sup>ème</sup> Etage,  
Casablanca - Maroc  
Tél. : +212 522 423 423  
www.mazars.ma

**Adnan LOUKILI**  
Associé

**FIDAROC GRANT THORNTON**

**FIDAROC GRANT THORNTON**  
Membre Réseau Grant Thornton  
International  
7 Bd. Driss Slaoui, Casablanca  
Tél : 05 22 54 88 00 - Fax : 05 22 29 66 70

**Faiçal MEKOUAR**  
Associé

BILAN CONSOLIDE - ACTIF				
ACTIF	Semestre clos le 31/12/2023			EXERCICE PRECEDENT
	BRUT	Amortissements et provisions	NET	31/12/2023
<b>Immo. EN NON VALEUR (A)</b>	-	-	-	-
. Frais préliminaires.	-	-	-	-
. Charges à répartir sur plusieurs exercices	-	-	-	-
. Primes de remboursement des obligations	-	-	-	-
<b>Immo. INCORPORELLES (B)</b>	<b>23.855.596,21</b>	<b>13.066.409,86</b>	<b>10.789.186,35</b>	<b>5.801.624,88</b>
. Ecart d'acquisition	162.199,29	162.199,29	-	-
. Immobilisations en recherche et développement	12.709.000,00	6.744.069,78	5.964.930,22	5.394.583,38
. Brevets, marques, droits et valeurs similaires	6.599.367,92	6.160.140,79	439.227,13	190.512,50
. Fonds commercial	-	-	-	-
. Autres immobilisations incorporelles	4.385.029,00	-	4.385.029,00	216.529,00
<b>Immo. CORPORELLES (C)</b>	<b>6.367.688.004,42</b>	<b>3.115.182.373,66</b>	<b>3.252.505.630,76</b>	<b>3.319.560.150,81</b>
. Terrain	4.677.242,50	-	4.677.242,50	4.677.242,50
. Constructions	636.992.904,01	320.717.611,84	316.275.292,17	332.477.301,52
. Installations techniques, matériel et outillage	5.601.580.918,82	2.749.835.571,08	2.851.745.347,74	2.951.441.712,80
. Matériel transport	21.124.480,97	11.343.126,62	9.781.354,34	6.637.481,21
. Mobilier, matériel de bureau et aménagts divers	46.026.857,95	33.286.064,12	12.740.793,84	13.934.608,31
. Autres immobilisations corporelles	-	-	-	-
. Immobilisations corporelles en cours	57.285.600,17	-	57.285.600,17	10.391.804,47
<b>Immo. FINANCIERES (D)</b>	<b>146.894.584,03</b>	-	<b>146.894.584,03</b>	<b>178.800.911,27</b>
. Prêts immobilisés	1.164.947,56	-	1.164.947,56	865.618,60
. Autres créances financières	145.729.636,47	-	145.729.636,47	177.785.292,67
. Titres de participation	-	-	-	150.000,00
. Autres titres immobilisés	-	-	-	-
<b>ECARTS DE CONVERSION-ACTIF (E)</b>	<b>2.768,00</b>	-	<b>2.768,00</b>	<b>2.832,34</b>
. Diminution des créances immobilisées	-	-	-	-
. Augmentation des dettes financières	2.768,00	-	2.768,00	2.832,34
<b>TOTAL I (A+B+C+D+E)</b>	<b>6.538.440.952,65</b>	<b>3.128.248.783,52</b>	<b>3.410.192.169,14</b>	<b>3.504.165.519,30</b>
<b>STOCKS (F)</b>	<b>1.461.681.221,73</b>	-	<b>1.461.681.221,73</b>	<b>1.935.892.544,89</b>
. Marchandises	939.466,20	-	939.466,20	1.201.237,34
. Matières et fournitures consommables	632.484.704,00	-	632.484.704,00	928.340.095,97
. Produits en cours	-	-	-	-
. Produits intermédiaires et produits résiduels	501.867.441,64	-	501.867.441,64	634.474.824,28
. Produits finis	326.389.609,89	-	326.389.609,89	371.876.387,30
<b>CREANCES (G)</b>	<b>1.750.209.932,69</b>	<b>68.397.921,52</b>	<b>1.681.812.011,17</b>	<b>1.817.643.556,66</b>
. Fournis. débiteurs, avances et acomptes	45.406.091,02	-	45.406.091,02	45.394.648,11
. Clients et comptes rattachés	1.570.715.923,98	68.397.921,52	1.502.318.002,46	1.637.475.288,01
. Personnel	139.475,99	-	139.475,99	207.793,20
. Etat	89.628.800,04	-	89.628.800,04	91.761.723,54
. Etat Impôts différés	21.566.302,35	-	21.566.302,35	29.034.216,80
. Comptes d'associés	-	-	-	-
. Autres débiteurs	8.058.141,73	-	8.058.141,73	1.906.370,81
. Comptes de régularisation Actif	14.695.197,59	-	14.695.197,59	11.863.516,20
<b>TITRES ET VALEURS DE PLACEMENT (H)</b>	-	-	-	-
<b>ECARTS DE CONVERSION-ACTIF (I)</b> (Eléments circulants)	<b>270.437,85</b>	-	<b>270.437,85</b>	<b>2.306.766,13</b>
<b>TOTAL II (F+G+H+I)</b>	<b>3.212.161.592,27</b>	<b>68.397.921,52</b>	<b>3.143.763.670,75</b>	<b>3.755.842.867,67</b>
<b>TRESORERIE - ACTIF</b>	<b>9.957.547,27</b>	-	<b>9.957.547,27</b>	<b>14.662.582,19</b>
. Chèques et valeurs à encaisser	419.340,00	-	419.340,00	149.000,00
. Banque, T.G. et C.C.P.	9.233.859,31	-	9.233.859,31	14.353.572,00
. Caisse, Régies d'avances et accreditifs	304.347,96	-	304.347,96	160.010,20
<b>TOTAL III</b>	<b>9.957.547,27</b>	-	<b>9.957.547,27</b>	<b>14.662.582,19</b>
<b>TOTAL GENERAL (I+II+III)</b>	<b>9.760.560.092,19</b>	<b>3.196.646.705,04</b>	<b>6.563.913.387,15</b>	<b>7.274.670.969,17</b>

**FIDAROC GRANT THORNTON**  
POUR IDENTIFICATION

BILAN CONSOLIDE - PASSIF		
Semestre clos le 31/12/2023		EXERCICE PRECEDENT 31/12/2022
PASSIF	NET	NET
<b>CAPITAUX PROPRES</b>		
. Capital social ou personnel (1)	500.000.000,00	500.000.000,00
. Actionnaires, capital souscrit non appelé	-	-
. Primes d'émission, de fusion, d'apport	-	-
. Ecart de réévaluation	-	-
. Réserves consolidées	18.399.656,30	18.289.283,50
. Autres réserves	165.128.952,35	165.128.952,35
. Report à nouveau (2)	738.029.671,28	304.345.672,21
. Résultats nets en instance d'affectation (2)	-	-
. Résultat net de l'exercice (2)- part du groupe	48.343.508,34	441.194.571,88
<b>TOTAL DES CAPITAUX PROPRES - PART DU GROUPE (A1)</b>	<b>1.469.901.788,28</b>	<b>1.428.958.479,94</b>
<b>INTERETS MINORITAIRES (A2)</b>		
Minoritaires dans les réserves	-	-
Minoritaires dans le résultat	-	-
<b>CAPITAUX PROPRES DE L'ENSEMBLE CONSOLIDE (A)</b>	<b>1.469.901.788,28</b>	<b>1.428.958.479,94</b>
<b>CAPITAUX PROPRES ASSIMILES (B)</b>	<b>44.822.026,18</b>	<b>49.822.026,18</b>
. Subventions d'investissement	44.822.026,18	49.822.026,18
. Provisions réglementées	-	-
<b>DETTES DE FINANCEMENT (C)</b>	<b>2.260.532.757,11</b>	<b>2.646.303.780,57</b>
. Emprunts obligataires	614.887.415,12	690.407.915,13
. Autres dettes de financement	1.645.645.341,99	1.955.895.865,44
<b>PROVISIONS DURABLES POUR RISQUES ET CHARGES (D)</b>	<b>227.768,00</b>	<b>777.832,34</b>
. Provisions pour risques	2.768,00	2.832,34
. Provisions pour charges	225.000,00	775.000,00
<b>ECARTS DE CONVERSION-PASSIF (E)</b>	<b>3.792,89</b>	
. Augmentation des créances immobilisées	-	-
. Diminution des dettes de financement	3.792,89	-
<b>TOTAL I (A+B+C+D+E)</b>	<b>3.775.488.132,45</b>	<b>4.125.862.119,03</b>
<b>DETTES DU PASSIF CIRCULANT (F)</b>	<b>905.252.660,21</b>	<b>1.121.304.245,63</b>
. Fournisseurs et comptes rattachés	520.240.605,32	638.139.079,12
. Clients créditeurs, avances et acomptes	46.294.581,41	10.578.904,89
. Personnel	10.291.722,62	16.286.316,76
. Organismes sociaux	6.182.266,56	6.901.250,63
. Etat	282.012.760,63	399.945.038,71
. Etat Impôts différés	7.680,61	-
. Comptes d'associés	-	-
. Autres créanciers	5.480.655,50	-
. Comptes de régularisation - Passif	34.757.748,78	49.453.655,52
<b>AUTRES PROVISIONS POUR RISQUES ET CHARGES (G)</b>	<b>960.897,74</b>	<b>3.926.135,00</b>
<b>ECARTS DE CONVERSION-PASSIF (Eléments circulants) (H)</b>	<b>645.593,83</b>	<b>1.254.588,13</b>
<b>TOTAL II (F+G+H)</b>	<b>906.859.151,78</b>	<b>1.126.484.968,75</b>
<b>TRESORERIE - PASSIF</b>	<b>1.881.172.542,67</b>	<b>2.022.323.881,39</b>
. Crédits d'escompte	805.969.400,28	941.927.363,13
. Crédits de trésorerie	492.069.104,60	527.926.773,25
. Banques de régularisation	583.134.037,79	552.469.745,01
<b>TOTAL III</b>	<b>1.881.172.542,67</b>	<b>2.022.323.881,39</b>
<b>TOTAL GENERAL (I+II+III)</b>	<b>6.563.519.826,90</b>	<b>7.274.670.969,17</b>

COMPTE DES PRODUITS ET DES CHARGES (HORS TAXE) CONSOLIDES				
NATURE	Semestre clos le 31/12/2023			Semestre précédent 31/12/2023
	Propres à l'exercice 1	les exercices précédents 2	1+2	
<b>I PRODUITS D'EXPLOITATION</b>				
. Ventes de marchandises (en l'état)	820.116,80	-	820.116,80	1.875.137,04
. Ventes de biens et services produits	4.683.196.703,96	-	4.683.196.703,96	5.304.039.044,43
<b>Chiffres d'affaires</b>	<b>4.684.016.820,76</b>	<b>-</b>	<b>4.684.016.820,76</b>	<b>5.305.914.181,47</b>
. Variation de stocks de produits (±) (1)	- 178.094.160,05	-	- 178.094.160,05	142.226.447,58
. Immo.pd. par l'ent. pour elle-même	16.312.115,23	-	16.312.115,23	6.647.010,26
. Subventions d'exploitation	2.263.219,13	-	2.263.219,13	2.028.730,61
. Autres produits d'exploitation	550.000,00	-	550.000,00	-
. Reprises d'exploitations: transferts de charges	840.056,86	-	840.056,86	177.083,34
<b>TOTAL I</b>	<b>4.625.888.051,93</b>	<b>-</b>	<b>4.625.888.051,93</b>	<b>5.456.993.453,26</b>
<b>II</b>				
. Achats revendus(2)de marchandises	450.171,14	-	450.171,14	1.956.191,75
. Achats consommés (2) de mat. et fournitures	3.725.711.846,26	-	3.725.711.846,26	4.099.082.029,20
. Autres charges externes	177.774.466,94	-	177.774.466,94	214.494.073,85
. Impôts et taxes	2.623.984,41	-	2.623.984,41	3.739.563,10
. Charges de personnel	202.093.783,54	-	202.093.783,54	207.183.403,95
. Autres charges d'exploitation	1.360.248,36	-	1.360.248,36	1.861.751,15
. Dotations d'exploitation	173.561.624,58	-	173.561.624,58	169.484.828,55
<b>TOTAL II</b>	<b>4.283.576.125,22</b>	<b>-</b>	<b>4.283.576.125,22</b>	<b>4.697.801.841,54</b>
<b>III RESULTAT D'EXPLOITATION (I-II)</b>	<b>242.311.926,71</b>	<b>-</b>	<b>242.311.926,71</b>	<b>759.191.611,72</b>
<b>IV PRODUITS FINANCIERS</b>				
. Prod. titres de part. et titres immo.	6.000.000,00	-	6.000.000,00	-
. Gains de change	4.378.673,18	-	4.378.673,18	12.154.959,75
. Intérêts et autres produits financiers	133.294,59	-	133.294,59	142.218,78
. Reprises financières: transferts de charges	3.234.914,34	-	3.234.914,34	1.063.409,09
<b>TOTAL IV</b>	<b>13.746.882,11</b>	<b>-</b>	<b>13.746.882,11</b>	<b>13.360.587,62</b>
<b>V CHARGES FINANCIERES</b>				
. Charges d'intérêts	183.362.331,02	-	183.362.331,02	175.919.245,95
. Pertes de change	12.104.233,09	-	12.104.233,09	24.767.178,86
. Autres charges financières	5.749.515,08	-	5.749.515,08	4.698.159,58
. Dotations financières	269.612,74	-	269.612,74	2.310.463,81
<b>TOTAL V</b>	<b>201.485.691,92</b>	<b>-</b>	<b>201.485.691,92</b>	<b>207.695.048,19</b>
<b>VI RESULTAT FINANCIER (IV-V)</b>	<b>- 187.738.809,82</b>	<b>-</b>	<b>- 187.738.809,82</b>	<b>194.334.460,58</b>
<b>VII RESULTAT COURANT (III+VI)</b>	<b>54.573.116,89</b>	<b>-</b>	<b>54.573.116,89</b>	<b>564.857.151,14</b>
<b>VIII PRODUITS NON COURANTS</b>				
. Produits des cessions d'immobilisation	6.848.835,38	-	6.848.835,38	19.793.489,16
. Subvention d'équilibre	-	-	-	-
. Reprises sur subventions d'invest.	5.000.000,00	-	5.000.000,00	5.000.000,00
. Autres produits non courants	30.323.190,91	-	30.323.190,91	5.516.233,80
. Reprises non courantes: transferts de charges	-	-	-	-
<b>TOTAL VIII</b>	<b>42.172.026,29</b>	<b>-</b>	<b>42.172.026,29</b>	<b>30.309.722,96</b>
<b>IX CHARGES NON COURANTES</b>				
. Valeurs nettes d'amort. immo. cédées	325.730,58	-	325.730,58	37.736.417,10
. Subventions accordées	-	-	-	-
. Autres charges non courantes	24.674.105,88	-	24.674.105,88	1.655.123,40
. Dotations non courantes amort. et prov	421.707,40	-	421.707,40	-
<b>TOTAL IX</b>	<b>25.421.543,86</b>	<b>-</b>	<b>25.421.543,86</b>	<b>39.391.540,49</b>
<b>X RESULTAT NON COURANT (VIII-IX)</b>	<b>16.750.482,44</b>	<b>-</b>	<b>16.750.482,44</b>	<b>9.081.817,53</b>
<b>XI RESULTAT AVANT IMPOTS (VII+X)</b>	<b>71.323.599,33</b>	<b>-</b>	<b>71.323.599,33</b>	<b>555.775.333,61</b>
<b>XII IMPOTS SUR LES RESULTATS</b>	<b>22.980.090,98</b>	<b>-</b>	<b>22.980.090,98</b>	<b>114.580.761,73</b>
<b>XIII RESULTAT NET des entreprises intégrées</b>	<b>48.343.508,34</b>	<b>-</b>	<b>48.343.508,34</b>	<b>441.194.571,88</b>

Quote part dans le résultat des entreprises incluses par mise en équivalence			
Dotations aux amortissements des écarts d'acquisition			

Résultat net de l'ensemble consolidé	48.343.508,34	48.343.508,34	441.194.571,88
Résultat minoritaire			
Résultat net part du groupe	48.343.508,34	48.343.508,34	441.194.571,88

FIDAROC GRANT THORNTON  
POUR IDENTIFICATION

FIDAROC GRANT THORNTON  
POUR IDENTIFICATION

**TABLEAU DE VARIATION DES CAPITAUX PROPRES CONSOLIDÉS (PART DU GROUPE)**

Semestre du 01/01/2022 au 31/12/2023

	CAPITAL	PRIMES D'ÉMISSION ET DE FUSION	RESERVES CONSOLIDÉES	AUTRES RESERVES ET REPORTS A NOUVEAU	RÉSULTAT NET PART GROUPE	TOTAL GROUPE	CAPITAUX PROPRES PART DES MINORITAIRES	CAPITAUX PROPRES DE L'ENSEMBLE CONSOLIDÉ	Dividendes distribués
<b>Situation du Bilan d'ouverture</b>	500.000.000,00		18.010.301,47	29.939.787,70	439.794.371,88	987.744.461,05		987.744.461,05	
Affectation du résultat			278.982,03	439.515.389,85	-439.794.371,88				
Variation du périmètre de consolidation									
Mouvement du capital				19.447,01	441.194.571,88	19.447,01		19.447,01	
Autres mouvements					441.194.571,88	441.194.571,88		441.194.571,88	
Résultat de l'exercice	500.000.000,00		18.289.283,50	469.474.624,56	441.194.571,88	1.428.958.479,94		1.428.958.479,94	
<b>Situation à la clôture de l'exercice au 31/12/2022</b>									

<b>Situation du Bilan d'ouverture</b>	500.000.000,00		18.289.283,50	469.474.624,56	441.194.571,88	1.428.958.479,94		1.428.958.479,94	
Affectation du résultat			110.372,81	435.084.199,07	-441.194.571,88	-6.000.000,00		-6.000.000,00	6.000.000,00
Variation du périmètre de consolidation									
Mouvement du capital				-1.400.200,00		-1.400.200,00		-1.400.200,00	
Autres mouvements					48.343.508,34	48.343.508,34		48.343.508,34	
Résultat de l'exercice	500.000.000,00		18.399.656,31	903.158.823,63	48.343.508,34	1.469.901.788,28		1.469.901.788,28	6.000.000,00
<b>Situation à la clôture de l'exercice au 31/12/2023</b>									

FIDAROC GRANT THORNTON  
POUR IDENTIFICATION

FIDAROC GRANT THORNTON  
POUR IDENTIFICATION

**Tableau des flux de trésorerie consolidés**

	Exercice 31/12/2023	Exercice 31/12/2022
Résultat net total consolidé	48.343.508,34	441.194.571,88
<b>Ajustements :</b>		
Elim. du résultat des mises en équivalence		
Elim. des amortissements et provisions	152.858.066,15	166.259.906,25
Elim. des résultats de cession et des pertes et profits de dilution	-6.540.105,15	17.942.927,93
<b>Capacité d'autofinancement après coût de l'endettement financier net et impôts</b>	<b>194.661.469,33</b>	<b>625.397.406,06</b>
<b>Capacité d'autofinancement avant coût de l'endettement financier net et impôt</b>	<b>194.661.469,33</b>	<b>625.397.406,06</b>
Incidence de la variation du BFR	395.418.617,20	-546.006.572,04
<b>Flux de trésorerie liés aux activités opérationnelles</b>	<b>590.080.086,53</b>	<b>79.390.834,02</b>
Incidence des variations de périmètre		
Incidence de variation de cours de change		
Acquisition/cession d'immobilisations corporelles et incorporelles	-102.203.839,66	-43.278.339,11
Acquisition/cession d'actifs financiers		-112.500,00
Variation des prêts et avances consentis	31.906.327,24	31.100.556,75
Subventions d'investissement reçues		
Cession d'immobilisations corporelles et incorporelles	6.848.835,38	19.793.489,16
<b>Flux de trésorerie liés aux activités d'investissement</b>	<b>-63.448.677,04</b>	<b>7.503.206,80</b>
Augmentation de capital		
Emission d'emprunts	0,00	186.378.837,17
Remboursement d'emprunts	-385.771.023,47	-1.007.306.872,01
Variation des fournisseurs d'immobilisations	1.585.917,77	-4.489.369,65
Dividendes payés aux actionnaires du groupe		
Dividendes payés aux minoritaires	-6.000.000,00	
Autres flux liés aux opérations de financement	-171.815.631,50	638.085.877,96
<b>Flux de trésorerie liés aux activités de financement</b>	<b>-562.000.737,20</b>	<b>-187.331.526,53</b>
Incidence des changements de principes comptables	0,00	0,00
<b>Variation de la trésorerie</b>	<b>-35.369.327,70</b>	<b>-100.437.485,71</b>
Trésorerie d'ouverture	-537.807.162,82	-437.369.677,10
Trésorerie de clôture	-573.176.490,53	-537.807.162,82

**PRINCIPES ET REGLES DE CONSOLIDATION**

Exercice du 01/01/2023 au 31/12/2023

**☐ Référentiel comptable :**

Les comptes consolidés de MAGHREB STEEL sont établis conformément aux Normes Marocaines (Avis 5) telles que prescrites par le Conseil National de Comptabilité.

**☐ Périmètre de consolidation :**

Le périmètre de consolidation englobe la société :

- ATLAS CIT MAROC : détenue à hauteur de 50% sur laquelle la société MAGHREB STEEL exerce un contrôle conjoint ;

**☐ Méthodes de consolidation :**

Les sociétés contrôlées de manière totale sont intégrées totalement.

Les sociétés contrôlées de manière conjointe sont intégrées proportionnellement.

**☐ Homogénéité des données de base :**

Les états financiers consolidés doivent être établis en utilisant des méthodes comptables uniformes pour des transactions et autres événements semblables dans des circonstances similaires.

De ce fait, les taux d'amortissement des immobilisations des sociétés du groupe sont rapprochés aux taux d'amortissement appliqués par la société mère.

**☐ Opérations réciproques :**

Les comptes réciproques résultant d'opérations internes sont annulés.

**☐ Provisions réglementées :**

Les provisions réglementées sont des « provisions ne correspondant pas à l'objet normal d'une provision et comptabilisées en application de dispositions légales ».

Ces provisions n'ont pas un caractère économique bien prononcé et sont dans les comptes individuels une entorse au principe de prééminence de la réalité financière sur l'apparence juridique. Aussi, elles doivent être éliminées.

**☐ Principes règles d'évaluation :**

- **Ecart d'acquisition** : les écarts d'acquisition correspondant à la différence entre le coût d'acquisition des titres et l'évaluation des actifs et passifs des entreprises acquises sont présentés sous la rubrique « Ecart d'acquisition » ;

- **Immobilisations corporelles** : elles sont évaluées à leur coût d'acquisition. Les amortissements pour dépréciation sont calculés suivant le mode linéaire en fonction des durées d'utilisations usuelles au Maroc. Ainsi les constructions sont amorties sur 20 ans, les installations techniques, matériel et outillages sur 10 ans, le matériel informatique sur 5 ans, le matériel de transport sur 5 ans et le matériel et mobilier de bureau, agencements et aménagements divers sur 10 ans.

**☐ Dividendes :**

Les dividendes de la filiale encaissés par la société mère sont en fait des résultats des exercices précédents considérés comme des réserves : ils sont retraités en contrepartie des réserves.

Les dividendes n'étant pas imposés (régime des sociétés mères et des filiales), il n'y a pas lieu généralement de tenir compte d'une fiscalité incidente.

**☐ Conversion de comptes établis en monnaie étrangère :**

Pour présenter le résultat et la situation financière d'une entité dont la monnaie fonctionnelle est autre que celle de la société mère, ses comptes doivent être convertis à la monnaie de présentation. En l'espèce :

- Les actifs et passifs du bilan doivent être convertis au cours de clôture ;
- Les produits et charges du compte de résultat doivent être convertis au cours de change moyen ;
- Tous les écarts de change en résultant doivent être comptabilisés en tant que composante distincte des capitaux propres.

**☐ Comptabilité des comptes :**

Les données comparatives ont été retraitées et présentées selon les mêmes normes.

**Immobilisation en non valeurs :**

Les frais constatés en immobilisation en non valeur ont été annulés.

**PERIMETRE DE CONSOLIDATION**

Exercice du 01/01/2022 au 31/12/2023

Société	Pourcentage de contrôle	Pourcentage d'intérêt	Méthode de consolidation
Maghreb Steel SA			Société consolidante
Atlas cit	50%	50%	Intégration proportionnelle

FIDAROC GRANT THORNTON  
POUR IDENTIFICATION

FIDAROC GRANT THORNTON  
POUR IDENTIFICATION

**TABLEAU DES AMORTISSEMENTS**

Exercice clos le : 31/12/2023

Nature	Cumul début exercice	Dotation de l'exercice	Amortissements sur immo sorties	Cumul d'amo fin exercice
	1	2	3	4 = 1+2-3
<b>IMMOBILISATION EN NON-VALEURS</b>				
* Frais préliminaires				
* Charges à répartir sur plusieurs exercices				
* Primes de remboursement des obligations				
<b>IMMOBILISATIONS INCORPORELLES</b>	<b>9.709.763,53</b>	<b>3.435.389,41</b>	<b>78.738,85</b>	<b>13.066.414,09</b>
* Ecart d'acquisition	162.199,29			162.199,29
* Immobilisation en recherche et développement	3.432.916,62	3.311.152,76		6.744.069,38
* Brevets, marques droits et valeurs similaires	6.114.647,62	124.236,65	78.738,85	6.160.145,44
* Fonds commercial				
* Autres immobilisations incorporelles				
<b>IMMOBILISATIONS CORPORELLES</b>	<b>2.975.190.252,54</b>	<b>157.937.978,33</b>	<b>17.945.807,29</b>	<b>3.115.182.423,56</b>
* Terrains				
* Constructions	304.515.600,73	16.202.014,37		320.717.615,09
* Installations techniques; matériel de sonorisation et outillage	2.630.423.216,43	135.714.604,31	16.302.249,66	2.749.835.571,08
* Matériel de transport	10.507.548,61	2.479.136,47	1.643.557,63	11.343.127,45
* Mobilier, matériel de bureau et materiel informatique	29.743.886,78	3.542.223,19		33.286.109,96
* Agensement et Autres immobilisations corporelles				
* Immobilisations corporelles en cours				

FIDAROC GRANT THORNTON  
POUR IDENTIFICATION

**TABLEAU DES IMMOBILISATIONS**

NATURE	MONTANT BRUT DEBUT EXERCICE	AUGMENTATION				DIMINUTION		MONTANT BRUT FIN EXERCICE
		Acquisition	Produc. de l'entreprise pour elle-même	Virement	Cession	Retrait	Virement	
<b>IMMOBILISATIONS EN NON VALEUR</b>								
Frais préliminaires								
Charges à répartir sur plusieurs exercices								
Primes de remboursement obligations								
<b>IMMOBILISATIONS INCORPORELLES</b>	<b>15.511.388,41</b>	<b>8.422.946,64</b>				<b>78.738,83</b>		<b>23.855.596,21</b>
Ecart d'acquisition	162.199,29							162.199,29
Immobilisation en recherche et développement	8.827.500,00	3.881.500,00						12.709.000,00
Brevets, marques, droits et valeurs similaires	6.305.160,12	372.946,64				78.738,83		6.599.367,93
Fonds commercial								
Autres immobilisations incorporelles	216.529,00	4.168.500,00						4.385.029,00
<b>IMMOBILISATIONS CORPORELLES</b>	<b>6.294.750.403,36</b>	<b>77.468.777,79</b>	<b>16.312.115,23</b>		<b>1.796.890,93</b>	<b>16.457.646,59</b>	<b>2.588.755,85</b>	<b>6.367.688.003,02</b>
Terrains	4.677.242,50							4.677.242,50
Constructions	636.992.902,25							636.992.902,25
Installat. Techniques matériel et outillage	5.581.864.929,23	36.173.636,61				16.457.646,59		5.601.580.919,25
Matériel de transport	17.145.029,83	5.776.342,00			1.796.890,93			21.124.480,90
Mobilier, matériel bureau et aménagements	43.678.495,09	2.348.362,86						46.026.857,95
Autres immobilisations corporelles								
Immobilisations corporelles en cours	10.391.804,47	33.170.436,32	16.312.115,23				2.588.755,85	57.285.600,17
<b>TOTAL</b>	<b>6.310.261.791,77</b>	<b>85.891.724,43</b>	<b>16.312.115,23</b>		<b>1.796.890,93</b>	<b>16.457.646,59</b>	<b>2.667.494,68</b>	<b>6.391.543.599,23</b>

FIDAROC GRANT THORNTON  
POUR IDENTIFICATION

**TABEAU DES CREANCES**

Exercice du 01/01/2023 au 31/12/2023

CREANCES	TOTAL	ANALYSE PAR ECHEANCE			AUTRES ANALYSES			
		PLUS D'UN AN	MOINS D'UN AN	ECHUES ET NON RECOUVREES	MONTANTS EN DEVICES	MONTANTS SUR L'ETAT ET ORGANISME PUBLICS	MONTANTS SUR LES ENTREPRISES LIEES	MONTANTS REPRESENTES PAR EFFETS
<b>DE L'ACTIF IMMOBILISE</b>	<b>146.894.584,03</b>	<b>146.894.584,03</b>	-	-	-	-	-	-
* Prêts Immobilisés	1.164.947,56	1.164.947,56						
* Autres créances financières	145.729.636,47	145.729.636,47						
<b>DE L'ACTIF CIRCULANT</b>	<b>1.728.643.630,34</b>	-	<b>1.728.643.630,34</b>	<b>82.077.505,82</b>	<b>121.111.678,54</b>	<b>89.459.899,53</b>	-	<b>958.374.582,20</b>
* Fournisseurs débiteurs	45.406.091,02		45.406.091,02		5.236.200,86			
* Clients et comptes rattachées	1.570.715.923,98	-	1.570.715.923,98	82.077.505,82	115.875.477,68			958.374.582,20
* Personnel	139.475,99		139.475,99					
* Etat	89.628.800,04	-	89.628.800,04			89.459.899,53		
* Comptes d'associés	-		-					
* Autres débiteurs	8.058.141,73		8.058.141,73					
* Comptes de régularisation actif	14.695.197,59	-	14.695.197,59					

FIDAROC GRANT THORNTON  
POUR IDENTIFICATION

**TABEAU DES PROVISIONS**

Nature	Montant début exercice	d'exploitation	Dotations financières		Reprises financières		Var cours de change	Montant fin exercice
			non courantes	d'exploitation	non courantes	d'exploitation		
1. Provisions pour dépréciation de l'actif immobilisé								
2. Provisions réglementées								
3. Provisions durables pour risques et charges	777.832,34		2.768,00			552.832,34		227.768,00
<b>SOUS TOTAL (A)</b>	<b>777.832,34</b>		<b>2.768,00</b>			<b>552.832,34</b>		<b>227.768,00</b>
4. Provisions pour dépréciation de l'actif circulant (hors trésorerie)	68.237.978,38	1.000.000,00				840.056,86		68.397.921,52
5. Autres provisions pour risques et charges	3.926.135,00		266.844,74			3.232.082,00		960.897,75
6. Provisions pour dépréciation des comptes de trésorerie								
<b>SOUS TOTAL (B)</b>	<b>72.164.113,38</b>	<b>1.000.000,00</b>	<b>266.844,74</b>			<b>4.072.138,86</b>		<b>69.358.819,27</b>
<b>TOTAL (A+B)</b>	<b>72.941.945,72</b>	<b>1.000.000,00</b>	<b>269.612,74</b>			<b>4.624.971,20</b>		<b>69.586.587,27</b>

FIDAROC GRANT THORNTON  
POUR IDENTIFICATION

**TABLEAU DES BIENS EN CREDIT-BAIL**

Exercice du 01/01/2022 au 31/12/2023

Rubriques	Date de la première échéance	Durée du contrat en mois	Valeur estimée du bien à la date du contrat	Durée théorique d'amortissement du bien	Cumul des exercices précédents des redevances	Montant de l'exercice des redevances	Redevances restant à payer		Prix d'achat résiduel en fin de contrat	Observations
							A moins d'un an	A plus d'un an		
1	2	3	4	5	6	7	8	9	10	11
Maroc leasing	10/01/2012	156	400.000.000,00	10	406.992.538,32	36.555.921,60	36.555.921,60	0,00	4.000.000,00	MATERIEL TIT MELLIL
Wafabail	15/06/2020	36	128.542,68	4	107.118,90	21.423,78	0,00	0,00	980,00	Matériel de transport
Wafabail	01/01/2021	36	155.093,67	4	128.493,07	67.039,86	5.586,66	0,00	1.550,94	Matériel de transport
			<b>400.283.636,35</b>		<b>407.228.150,29</b>	<b>36.644.385,24</b>	<b>36.561.508,26</b>	<b>-</b>	<b>4.002.530,94</b>	

FIDAROC GRANT THORNTON  
POUR IDENTIFICATION

**TABLEAU DES DETTES**

Exercice du 01/01/2022 au 31/12/2023

DETTES	TOTAL	ANALYSE PAR ECHEANCE			AUTRES ANALYSES			
		PLUS D'UN AN	MOINS D'UN AN	ECHUES ET NON PAYEES	MONTANTS EN DEVISES	MONTANTS VIS-A-VIS DE L'ETAT ET ORGANISMES PUBLICS	MONTANTS VIS A VIS DES ENTREPRISES LIEES	MONTANTS REPRESENTES PAR EFFETS
<b>DETTES DE FINANCEMENT</b>	<b>2.260.532.757,11</b>	<b>2.260.532.757,11</b>	<b>-</b>	<b>244.480.000,00</b>	<b>-</b>	<b>170.000.000,00</b>	<b>-</b>	<b>-</b>
* Emprunts obligataires	614.887.415,12	614.887.415,12		75.520.000,00				
* Autres dettes de financement	1.645.645.341,99	1.645.645.341,99		244.480.000,00		170.000.000,00		
<b>DU PASSIF CIRCULANT</b>	<b>905.260.340,82</b>	<b>-</b>	<b>905.260.340,82</b>	<b>-</b>	<b>107.135.871,65</b>	<b>287.766.197,82</b>	<b>1.920.466,56</b>	<b>200.833.067,18</b>
* Fournisseurs et comptes rattachés	520.240.605,32		520.240.605,32		84.780.908,62		1.920.466,56	200.833.067,18
* Clients créditeurs, avances et acomptes	46.294.581,41		46.294.581,41		22.354.963,03			
* Personnel	10.291.722,62		10.291.722,62					
* Organismes sociaux	6.182.266,56		6.182.266,56			6.131.556,13		
* Etat	282.012.760,63		282.012.760,63			281.634.641,69		
* Comptes d'associés	-		-					
* Autres créanciers	5.480.655,50		5.480.655,50					
* Comptes de régularisation - Passif	34.757.748,78		34.757.748,78					

FIDAROC GRANT THORNTON  
POUR IDENTIFICATION

**EVENEMENTS POSTERIEURS A LA CLOTURE**

Exercice clos le : 31/12/2023

**AUTRES EVENEMENTS POSTERIEURS**

Néant

FIDAROC GRANT THORNTON  
POUR IDENTIFICATION

**DETAIL DES IMPOTS DIFFERES**

Exercice clos le : 31/12/2023

**IMPOT DIFFERE ACTIF**

Montant	Filiale	Opération
439.150,56	MAGHREB STEEL	Impôt différé sur opération lease-back
12.117.761,50	MAGHREB STEEL	Impôt différé sur opération crédit-bail
8.953.336,96	MAGHREB STEEL	Impôt différé actif sur annulation des non valeurs
56.053,32	MAGHREB STEEL	Autres
21.566.302,35	<b>Total</b>	

FIDAROC GRANT THORNTON  
POUR IDENTIFICATION

**mazars**

76, Bd Abdelmoumen  
Résidence Koutoubia, 7ème étage  
Casablanca -Maroc

Fidaroc  
**Grant Thornton**

7, Boulevard Driss Slaoui  
20160 Casablanca  
Maroc

# 3 Rapport Spécial Comptes

**MAGHREB STEEL S.A.**

**Rapport spécial des commissaires aux comptes**

**Exercice du 1<sup>er</sup> janvier au 31 décembre 2023**

Aux Actionnaires de la société  
**MAGHREB STEEL S.A.**  
Casablanca

**RAPPORT SPECIAL DES COMMISSAIRES AUX COMPTES  
EXERCICE DU 1<sup>ER</sup> JANVIER AU 31 DECEMBRE 2023**

En notre qualité de commissaires aux comptes de votre société, nous vous présentons notre rapport sur les conventions réglementées conformément aux dispositions des articles 56 à 59 de la loi 17-95 telle que modifiée et complétée.

Il nous appartient de vous présenter les caractéristiques et les modalités essentielles des conventions dont nous avons été avisées par le Président du Conseil d'Administration ou que nous aurions découvertes à l'occasion de notre mission, sans avoir à nous prononcer sur leur utilité et leur bien-fondé, ni à rechercher l'existence d'autres conventions. Il vous appartient, selon la loi ci-dessus, de vous prononcer sur leur approbation.

Nous avons mis en œuvre les diligences que nous avons estimées nécessaires au regard des normes de la profession au Maroc. Ces diligences ont consisté à vérifier la concordance des informations qui nous ont été communiquées avec les documents de base dont elles sont issues.

**1. CONVENTIONS CONCLUES AU COURS DE L'EXERCICE 2023 :**

Le Président de votre Conseil d'Administration ne nous a donné avis d'aucune convention nouvelle conclue au cours de l'exercice clos le 31 décembre 2023.

**2. CONVENTIONS CONCLUES AU COURS DES EXERCICES ANTERIEURS ET DONT L'EXECUTION S'EST POURSUIVIE DURANT L'EXERCICE :**

**2.1 Conventions non écrites**

Société	Personnes concernées	Objet des transactions	Chiffre d'affaires HT (En KMAD)	Achats HT (En KMAD)	Encaissements de l'exercice (En KMAD)	Décaissements de l'exercice (En KMAD)
IMACAB SA	M. Rachid Sekkat est Président Directeur Général	<ul style="list-style-type: none"> <li>Achats divers</li> <li>Vente de produits d'acier</li> </ul>		63		75
			3 571		3 995	
INGELEC SA	M. Fouad Sekkat est Président du Conseil d'Administration	<ul style="list-style-type: none"> <li>Achats divers</li> <li>Vente de produits d'acier</li> </ul>		2 723		3 445
			39 766		63 820	
PLASTIMA SA	MM. Mohsine Sekkat est Directeur Général Délégué, Yassine Benmlih est Président Directeur Général.	<ul style="list-style-type: none"> <li>Achats divers</li> <li>Vente de produits d'acier</li> </ul>		1		24
			45			
ATLAS CIT SARL	Maghreb Steel Associé	<ul style="list-style-type: none"> <li>Commissions import et export</li> </ul>		3 354		2 807
MACSTEEL	M. Hamza Sekkat est Gérant	<ul style="list-style-type: none"> <li>Vente de produits d'acier</li> </ul>	23 476		41 546	
JET CONTRACTORS	M. Mohammed Yahia Zniber est administrateur	<ul style="list-style-type: none"> <li>Vente de produits d'acier</li> </ul>	21 547		28 011	

**2.2 Conventions écrites**

**2.2.1 Location de terrain de l'usine Tit Mellil auprès de la société DIMAERICK**

**Personnes concernées : M. Fouad Sekkat et M. Mohsine Sekkat (Administrateurs Maghreb Steel et gérants de la société DIMAERICK)**

Par un acte sous seing privé et ayant fait objet d'un avenant en 2022, Maghreb Steel a conclu avec la société DIMAERICK un contrat de bail du lot de terrain nu d'une superficie de 20 Ha sis sur la route 107 à Tit Mellil pour une période de 3, 6 et 9 années renouvelable pour une durée semblable au gré du seul bailleur. Le montant annuel du loyer est fixé à KMAD 4.400.

La charge correspondant à ce loyer en 2023 s'élève à KMAD 4.400 et les décaissements effectués durant 2023 s'élèvent à KMAD 8.066.

## 2.2.2 Location de terrain de l'usine Blad Solb auprès de la société Bled Solb

**Personnes concernées : MM. Fouad Sekkat, Rachid Sekkat et Youssef Sekkat  
(Administrateurs Maghreb Steel et gérants de la société Bled Solb)**

Par un acte sous seing privé et ayant fait objet d'un avenant en 2012, Maghreb Steel a conclu avec la société Bled Solb un contrat de bail du lot de terrain nu d'une superficie de 40 Ha sis à la Commune de Chellalate pour une période de 3 années renouvelable. Le montant annuel du loyer est fixé à KMAD 6.600.

La charge correspondant à ce loyer en 2023 s'élève à KMAD 6.600 et les décaissements effectués durant 2023 s'élèvent à KMAD 12.100.

Casablanca, le 08 avril 2024

### Les Commissaires aux Comptes

#### MAZARS AUDIT ET CONSEIL

MAZARS AUDIT ET CONSEIL  
76 Bd Abdelmoumen  
Résidence Keitoubia, 7<sup>ème</sup> Etage,  
Casablanca - Maroc  
Tél. : +212 522 423 423  
www.mazars.ma

**Adnané LOUKILI**  
Associé

#### FIDAROC GRANT THORNTON

FIDAROC GRANT THORNTON  
Membre Réseau Grant Thornton  
International  
7 Bd. Driss Slaoui Casablanca  
Tél : 05 22 54 48 00 - Fax : 05 22 29 66 70

**Faïçal MEKOUAR**  
Associé

## 4 Etat des honoraires versés aux Contrôleurs des comptes

# 5 Rapport de gestion

## Etats des honoraires versés aux contrôleurs des comptes

	CAC 1					CAC 2					Total en HT		
	N	N-1	N-2	N	N-1	N-2	N	N-1	N-2	N		N-1	N-2
Commissariat aux comptes, certification, examen de comptes individuels et consolidés													
Emetteur	230 000,00	230 000,00	230 000,00	50%	50%	50%	320 000,00	320 000,00	320 000,00	50%	50%	50%	1 920 000,00
Filiates													
Autres diligences et prestations directement liées à la mission du Commissaire aux comptes	60 000,00						60 000,00						
Emetteur													
Filiates													
Sous-total	290 000,00	230 000,00	230 000,00				380 000,00	320 000,00	320 000,00				
Autres prestations rendues													
Autres													
Sous-total													
Total général	290 000,00	230 000,00	230 000,00				380 000,00	320 000,00	320 000,00				



## RAPPORT DE GESTION 2023

(Le Rapport de Gestion a été validé par le Conseil  
d'Administration du 21 Mars 2024)

## Sommaire

### PARTIE I : FAITS MARQUANTS DE L'ANNÉE 2023

- 1 EBITDA
- 2 COMMERCIAL
- 3 DÉVELOPPEMENT
- 4 INDUSTRIEL
- 5 AUTRES AVANCÉES

### PARTIE II : PRESENTATION DES COMPTES SOCIAUX DE MAGHREB STEEL

#### ANALYSE DETAILLÉE DES POSTES DU BILAN ET SON ÉVOLUTION

- 1 STRUCTURE DU BILAN
- 2 ÉLEMENTS COMPOSANT L'ACTIF
- 3 ÉLEMENTS COMPOSANT LE PASSIF

#### ANALYSE DETAILLÉE DES POSTES DU COMPTE DE RESULTAT ET SON ÉVOLUTION

### PARTIE III : COMPTES SOCIAUX DE LA FILIALE ATLAS CIT

### PARTIE IV : PERSPECTIVES

## PARTIE I

### FAITS MARQUANTS DE L'ANNÉE 2023

- 1. EBITDA
- 2. COMMERCIAL
- 3. DÉVELOPPEMENT
- 4. INDUSTRIEL
- 5. AUTRES AVANCÉES

Mesdames, Messieurs,

Conformément à la loi et aux statuts de notre société, nous vous avons réunis en assemblée générale ordinaire annuelle afin de vous rendre compte de la situation et de l'activité de notre société durant l'exercice clos le 31 décembre 2023 et de soumettre à votre approbation les comptes annuels dudit exercice.

Nous vous donnerons toutes précisions et tous renseignements complémentaires concernant les pièces et renseignements prévus par la réglementation en vigueur et qui ont été tenus à votre disposition dans les délais légaux.

Il vous sera ensuite donné lecture des rapports des commissaires aux comptes.

L'activité de Maghreb Steel au cours de l'année 2023 a été caractérisée par :

#### 1 EBITDA

1. L'EBITDA de l'année 2023 est de **MDH 377** contre **MDH 921** en 2022 ;
2. La baisse de l'Ebitda par rapport à 2022 est expliquée essentiellement par la baisse des spreads.

#### 2 COMMERCIAL :

1. Les volumes des ventes en 2023 ont connu une légère hausse à **439 kT** contre **433 kT** en 2022 ;
2. Augmentation des ventes locales à **389 kT** contre **367 kT** en 2022, soit une hausse de **6%** et baisse des ventes à l'export à **50 kT** contre **66 kT** en 2022 ;
3. La part de marché de Maghreb Steel s'est établie à **76%** en 2023 contre **73%** en 2022 ;
4. Le chiffre d'affaires en 2023 est de **MDH 4 682** contre **MDH 5 305** en 2022, soit une baisse de **12%** expliquée principalement par la baisse des prix de vente (-12% en moyenne sur les produits laminés à chaud) ;
5. Baisse du Spread Laminé à chaud-Brame moyen en 2023 à **3 060 DH/T** contre **3 868 DH/T** en 2022.

### 3 DÉVELOPPEMENT :

---

1. Lancement d'un nouveau produit laminé à froid (OMEGA) ;
2. Commercialisation du panneau sandwich PIR.

### 4 INDUSTRIEL :

---

1. Taux d'utilisation à **40%** de la capacité de production de l'aciérie et du laminoir Steckel ;
2. Utilisation quasi pleine des lignes de Tit Mellil ;
3. Consommation d'énergie électrique à **59%** d'origine éolienne avec **100%** à partir du deuxième semestre 2023 ;
4. Bonne performance des rendements matières au niveau des lignes de Tit Mellil.

### 5 AUTRES AVANCÉES :

---

1. Certification de l'empreinte Carbone.

*h.*

## PARTIE II

---

### PRESENTATION DES COMPTES SOCIAUX

- A. ANALYSE DETAILLÉE DES POSTES DE BILAN
1. STRUCTURE DU BILAN
  2. ÉLEMENTS COMPOSANT L'ACTIF
  3. ÉLEMENTS COMPOSANT LE PASSIF

- B. ANALYSE DETAILLÉE DU COMPTE DE RÉSULTAT ET SON ÉVOLUTION

*h.*

## A. ANALYSE DETAILLÉE DES POSTES DU BILAN ET DE SON ÉVOLUTION

Le total bilan de la société MAGHREB STEEL au 31/12/2023 est de **MDH 6 563** contre **MDH 7 267** au 31/12/2022.

### 1. Structure du Bilan :

Le tableau ci-dessous affiche la structure du Bilan de la Société MAGHREB STEEL au 31/12/2023 :

ACTIF	31/12/2023	%	PASSIF	31/12/2023	%
Actif Immobilisé	3 438	52,38%	Financement Permanent	3 775	57,52%
Actif Circulant	3 124	47,60%	Passif Circulant	907	13,82%
Trésorerie Actif	1	0,02%	Trésorerie Passif	1 881	28,66%
<b>Total Actif</b>	<b>6 563</b>	<b>100%</b>	<b>Total Passif</b>	<b>6 563</b>	<b>100%</b>

### 2. Structure de l'Actif :

L'Actif s'articule autour de trois grandes masses :

#### Actif Immobilisé

Actif Immobilisé	31/12/2023			31/12/2022		
	Brut	Am/Prov	Net	Brut	Am/Prov	Net
Immob. En Non-Valeur	70	41	29	59	24	35
Immob. Incorporelles	24	13	11	15	9	6
Immob. Corporelles	5 934	2 689	3 245	5 864	2 550	3 315
Immob. Financières	153		153	184		184
Ecart de Conversion Actif						
<b>Total</b>	<b>6 181</b>	<b>2 743</b>	<b>3 438</b>	<b>6 122</b>	<b>2 583</b>	<b>3 540</b>

L'actif immobilisé brut au cours de l'exercice 2023 accuse une hausse de **MDH 102** par rapport au 31/12/2022.

Les principales variations ont touché les postes suivants :

- Une augmentation des Immobilisations en Non-Valeur (**MDH +14**), correspondant à différentes missions d'assistance et de conseil à répartir sur plusieurs exercices.

Les principales prestations se présentent comme suit :

- Etude de la mise à niveau du réseau incendie du site Tit Mellil **MDH +4** ;
- Mission assistance technique **MDH +3** ;
- Entretien de la structure métallique **MDH +3** ;
- Etude de la modification de la cloche four ligne de galvanisation **MDH +1**.

- Une hausse des Immobilisations incorporelles (**MDH +8**) relative à :

- Redevance Projet SAP S4 HANA **MDH +4** ;
- Participation à un centre de recherche **MDH +3** ;
- Développement revêtement innovant **MDH +1**.

- Une hausse des immobilisations corporelles de (**MDH +80**) qui correspond à différents capex de maintien (pièce de rechange et autres) ;

- Une baisse des Immobilisations financières de **MDH -33** qui concerne l'encours du crédit octroyé par la CCG pour le compte de MAGHREB STEEL en garantie des engagements par signature supplémentaires. Pour rappel, le crédit initial était de **MDH 200** qui s'amortit annuellement de MDH 33 avec un encours au 31/12/2023 de **MDH 100**.

#### Actif Circulant

L'actif circulant de la société MAGHREB STEEL se présente comme suit :

Actif Circulant	31/12/2023			31/12/2022		
	Brut	Am/Prov	Net	Brut	Am/Prov	Net
Stocks	1 462		1 462	1 936		1 936
Créances de l'Actif Circulant	1 730	68	1 662	1 856	68	1 788
Ecart de Conversion Actif				2		2
<b>Total</b>	<b>3 192</b>	<b>68</b>	<b>3 124</b>	<b>3 794</b>	<b>68</b>	<b>3 726</b>

L'actif circulant au 31/12/2023 est marquée par :

- Une forte baisse du niveau des stocks de **MDH 474** ;
- Une baisse des créances clients de **MDH 126** en liaison avec la baisse du chiffre d'affaires et l'amélioration du **DSO (92 vs 95 j en 2022)**.

#### Créances de l'Actif Circulant :

Créances	31/12/2023			31/12/2022		
	Brut	Am/Prov	Net	Brut	Am/Prov	Net
Avances Frs.	45		45	45		45
Créances Clients	1 573	68	1 505	1 705	68	1 637
Personnel						
Etat	89		89	92		92
Autres débiteurs	8		8	2		2
Comptes de Régularisation	15		15	12		12
<b>Total</b>	<b>1 730</b>	<b>68</b>	<b>1 662</b>	<b>1 856</b>	<b>68</b>	<b>1 788</b>

Le poste Clients et Comptes rattachés représente **91%** du total des Créances de l'actif circulant et a été marqué par une baisse de **MDH 132** au 31/12/2023 liée à la baisse du chiffre d'affaires. Notons par ailleurs une amélioration du délai clients locaux qui se situe à 92 J au lieu de 95 J au 31/12/2022.

Le poste Clients est ventilé comme suit :

1. **431 MDH** concerne les créances locales ;
2. **958 MDH** est relatif à l'encours Escompte ;
3. **116 MDH** concerne les clients étrangers

Une Créance totalisant **MDH 3** a fait l'objet d'une provision à hauteur de 33% soit **MDH 1** et concerne la société SOTEMAG. A préciser que le montant de la provision a été calculé sur la base de la décote demandée par la société SOTEMAG et non acceptée par MAGHREB STEEL.

### 3 Structure du Passif :

Le passif s'articule autour de 3 grandes masses :

#### Financement Permanent :

Financement Permanent	31/12/2023	31/12/2022
Capitaux Propres	1 508	1 501
Capitaux Propres Assimilés	45	50
Dettes de Financement	2 222	2 574
Ecarts de conversion Passif		
<b>Total</b>	<b>3 775</b>	<b>4 125</b>

Le financement permanent au 31/12/2023 est de **MDH 3 775** contre **MDH 4 125** au 31/12/2022.

Les capitaux propres se renforcent d'un exercice à un autre en raison des bénéfices dégagés.

La situation nette de la société s'est améliorée à **MDH 1 524** au 31/12/2023 représentant **3** fois le capital de la société.

#### Dettes de Financement :

Les dettes de financement se détaillent comme suit :

Dettes de Financement	31/12/2023	31/12/2022	Variation
Emprunt Obligataire	615	690	-75
Crédit Long terme Bancaire Sénior	836	1 081	-245
Crédit Junior	600	600	0
Dettes CCG	100	133	-33
Prêt Subordonné Etat	70	70	0
<b>Total</b>	<b>2 221</b>	<b>2 574</b>	<b>-353</b>

Les principales variations de cette rubrique ont concerné l'endettement bancaire et obligataire Sénior qui enregistrent une baisse de **320 MDH** suite aux remboursements opérés par la société selon la formule PAYC au titre de l'année 2022 ;

La dette CCG affiche également une baisse de **MDH 33** après remboursement par la société en décembre 2023.

#### Passif Circulant :

Passif Circulant (MDH)	31/12/2023	31/12/2022
Dettes du Passif Circulant	906	1 114
Autres Provisions	1	4
Ecarts de conversion Passif		1
<b>Total</b>	<b>907</b>	<b>1 119</b>

Le passif circulant a connu une baisse de **MDH 212** au 31/12/2023 expliquée par la baisse des dettes fournisseurs en liaison avec la baisse des achats mais aussi du DPO qui passe de 118 j en 2022 à 85 j en 2023.

Les dettes du passif circulant se détaillent comme suit :

Passif Circulant (MDH)	31/12/2023	31/12/2022	Variation
Fournisseurs	519	639	-120
Avances Clients	49	11	38
Personnel	10	17	-7
Organismes Sociaux	6	7	-1
Etat	282	400	-118
Autres Créanciers	5		
Comptes de Régularisation Passif	35	40	-5
Autres Provisions Pour Risques et Charges	1	4	-3
Ecarts de conversion Passif		1	-1
<b>Total</b>	<b>907</b>	<b>1 119</b>	<b>-212</b>

#### Trésorerie-passif :

Trésorerie Passif (MDH)	31/12/2023	31/12/2022
Crédits d'Escompte	806	942
Crédits de Trésorerie	492	528
Banques	583	552
<b>Total</b>	<b>1 881</b>	<b>2 022</b>

La trésorerie-passif est passée de **MDH 2 022** au 31/12/2022 à **MDH 1 881** au 31/12/2023, soit une variation de **MDH 141**. Notons par ailleurs l'utilisation pleine des lignes de fonctionnement.

Les crédits de trésorerie se situent à **MDH 492** au 31/12/2023 représentant les refinancements des importations de matières premières. La baisse est justifiée par le décalage de réception de certains navires de matières premières.

## B. ANALYSE DETAILLEE DES POSTES DU COMPTE DE RESULTAT ET DE SON EVOLUTION

Comptes de Produits et Charges (MDH)	2023	2022
EBITDA	377	921
Résultat d'Exploitation	195	741
Résultat Financier	-184	-189
Résultat Courant	11	552
Résultat Non Courant	11	-24
Résultat Avant Impôts	22	528
Impôts sur les sociétés	15	106
Résultat Net	7	421

### 1. Produits d'Exploitation :

Produits d'Exploitation (en MDH)	2023	2022	Variation %
Chiffres d'Affaires	4 682	5 305	-12%
Variation de Stocks de Produits	-178	142	-225%
Immobilisations produites	16	7	129%
Subventions d'Exploitation	3	2	50%
Total	4 523	5 456	-17%

Globalement, les produits d'exploitation ont connu une baisse de **17%**.

Les principales rubriques se présentent comme suit :

#### Chiffres d'affaires :

Chiffres d'affaires	2023	2022	Variation %
Chiffres d'affaires	4 682	5 305	-12%
Volume des Ventes Locales (en KT)	389	367	6%
Volume des Ventes Export (en KT)	50	66	-24%

- Le chiffre d'affaires est passé de **MDH 5 305** en 2022 à **MDH 4 682** en 2023, soit une baisse de **12%** liée principalement à la baisse des prix de vente (baisse du prix de vente LAC de **12%** en moyenne) ;
- Les volumes de ventes se situent à **439 kT** en 2023 contre **433 kT** en 2022 ;
- Les ventes locales affichent une hausse de **6%** en passant de **367 kT** en 2022 à **389 kT** en 2023 ;
- Les ventes à l'export ont connu une baisse de **24%** en passant de **66 kT** en 2022 à **50 kT** en 2023

### 2. Charges d'Exploitation :

Charges d'Exploitation (en MDH)	2023	2022	Variation %
Achats Revendus de Marchandises	1	2	
Achats Consommés de Matières	3 727	4 100	-9%
Autres Charges Externes	214	222	-4%
Impôts et Taxes	2	4	-50%
Charges de personnel	201	205	-2%
Autres charges d'exploitation	1	2	-50%
Dotations d'Exploitation	183	181	1%
Total	4 329	4 716	-8%

Les charges d'exploitation ont enregistré une baisse de **8%** en passant de **MDH 4 716** en 2022 à **MDH 4 329** en 2023 liée principalement à :

- La baisse du niveau des achats consommés de matières et fournitures de **9%** liée à celle des prix d'achat des matières premières et consommables ;
- Une baisse du niveau des charges externes de **4%** ;
- Une baisse du niveau des charges de personnel de **2%**.

#### 1. Autres Charges Externes :

Autres Charges Externes (en MDH)	2023	2022	Variation
Fret	29	35	-6
Location Mat & Outillage	16	18	-2
Transport sur ventes locales	20	20	0
Location Terrains	11	11	0

Les variations enregistrées au niveau des charges externes concernent principalement :

- Le fret et les frais de manutention à l'export qui baissent de **MDH 6** en corrélation avec la baisse des ventes à l'export ;

2. La location du Matériel et outillage qui affiche une baisse de **MDH 2**.

## 2. Charges de Personnel :

Charges d'Exploitation (en MDH)	2023	2022	Variation
Charges de personnel	201	205	-4
Personnel intérimaire	38	36	2
<b>Total</b>	<b>239</b>	<b>241</b>	<b>-2</b>

Les charges de Personnel (y compris le personnel intérimaire) se situent à **MDH 239** en 2023 vs **MDH 241** en 2022, soit une baisse de **2 MDH** expliquée :

1. Baisse de la prime de performance distribuée pour **MDH 6** ;
2. Hausse de la charge du personnel intérimaire en liaison avec les nouvelles activités lancées par la société (Steel Service Center).

## 3. Résultat Financier :

Résultat Financier (MDH)	2023	2022	Variation
Charges d'intérêts	180	170	10
Pertes de Changes	12	27	-15
Autres Charges financières	6	5	1
Produits Financiers	6	0	6
Gain de change	8	13	-5
<b>Résultat Financier</b>	<b>-184</b>	<b>-189</b>	<b>-3</b>

Les charges d'intérêt de la société au titre de l'exercice 2023 est de **MDH -180** vs **MDH -170** en 2022 soit une dégradation de **MDH 10** expliquée par :

1. Une baisse nette des charges d'intérêts sur la dette long terme de **MDH 17** suite au remboursement de la dette sénior à hauteur de **MDH 320** ;
2. Une hausse des agios découvert de **MDH 5** suite à l'augmentation des taux sur les lignes court terme opéré par le consortium bancaire (**passage de 3,25% en 2022 à 4,5% en 2023**) ;
3. Une augmentation des intérêts d'escompte de **MDH 13** en liaison avec la hausse des taux sur les crédits court terme ;
4. Une hausse des intérêts de Refinancement de **MDH 9** due à la forte hausse du LIBOR EUR (2,18% en 2023 contre 0,60% en moyenne en 2022) ;
5. Une baisse des intérêts sur la dette CCG de **MDH 1** ;
6. Des pertes de changes nettes de **MDH 4** liées aux dossiers de consommables en devises domiciliées chez les banques françaises (accès aux Salles Des Marchés non autorisé) ;

7. Une Constatation d'un produit financier de **MDH 6** qui correspond aux dividendes versés par la filiale ATLAS CIT.

## 4 Résultat Non Courant :

Résultat Non Courant (en MDH)	2023	2022	Variation
Produits Non Courants	36	12	24
Charges Non Courantes	25	36	-16
<b>Total</b>	<b>11</b>	<b>-24</b>	<b>13</b>

Les produits non courants totalisant **MDH 36** se détaillent comme suit :

1. **MDH 17** relative à une reprise de dette de 2015 (prescrite) ;
2. **MDH 5** concerne des remises accordées par notre fournisseur de matière première suite à des retards de livraisons sur des commandes livrées en 2023 ;
3. **MDH 5** correspond à des remboursements sinistres et notre participation aux bénéfices assurance ;
4. **MDH 5** correspond à la reprise sur subvention d'investissement ;

Les charges non courantes concernent principalement la contribution sociale de solidarité versée pour **MDH 18**

## 5 Résultat Net :

Résultat Net (en MDH)	2023	2022	Variation
Résultat Avant Impôts	22	527	-507
Impôts sur les sociétés	15	106	-94
<b>Résultat Net</b>	<b>7</b>	<b>421</b>	<b>-601</b>

1. L'IS calculé sur la base d'un taux de 32% est de **MDH 15** ;
2. Le résultat Net est de **MDH 7** au cours de l'exercice 2023 contre **MDH 421** en 2022.

## PARTIE III

### PRESENTATION DES COMPTES SOCIAUX ATLAS CIT

#### Analyse de l'activité de la société ATLAS CIT

La société ATLAS CIT est détenue à hauteur de 50% par la société MAGHREB STEEL.

##### 1. Analyse du compte de résultat

Les principales rubriques du compte de résultat de la société ATLAS CIT se présentent comme suit :

1. Le chiffre d'affaires en 2023 est de **MDH 7,2** contre **MDH 3,6** en 2022, soit une hausse de **100%** ;
2. Les charges d'exploitation au titre de l'exercice 2023 se situent à **MDH 5,8** contre **8,7 MDH** en 2022 en liaison avec la baisse des charges de personnel et des dotations aux amortissements ;
3. Le résultat d'exploitation se situe à **MDH 2,6** contre une perte de **MDH 4,8** en 2022 ;
4. Le résultat financier au titre de l'exercice 2023 est presque nul et se situe au même niveau que l'exercice précédent ;
5. La société affiche un résultat non courant de **MDH -0,8** et qui correspond à des frais relatifs à sa filiale locale Horizon Supplies & Services ;
6. Le résultat net pour l'exercice 2023 est de **MDH 1** contre **MDH 4** en 2022.

##### 2. Analyse du Bilan

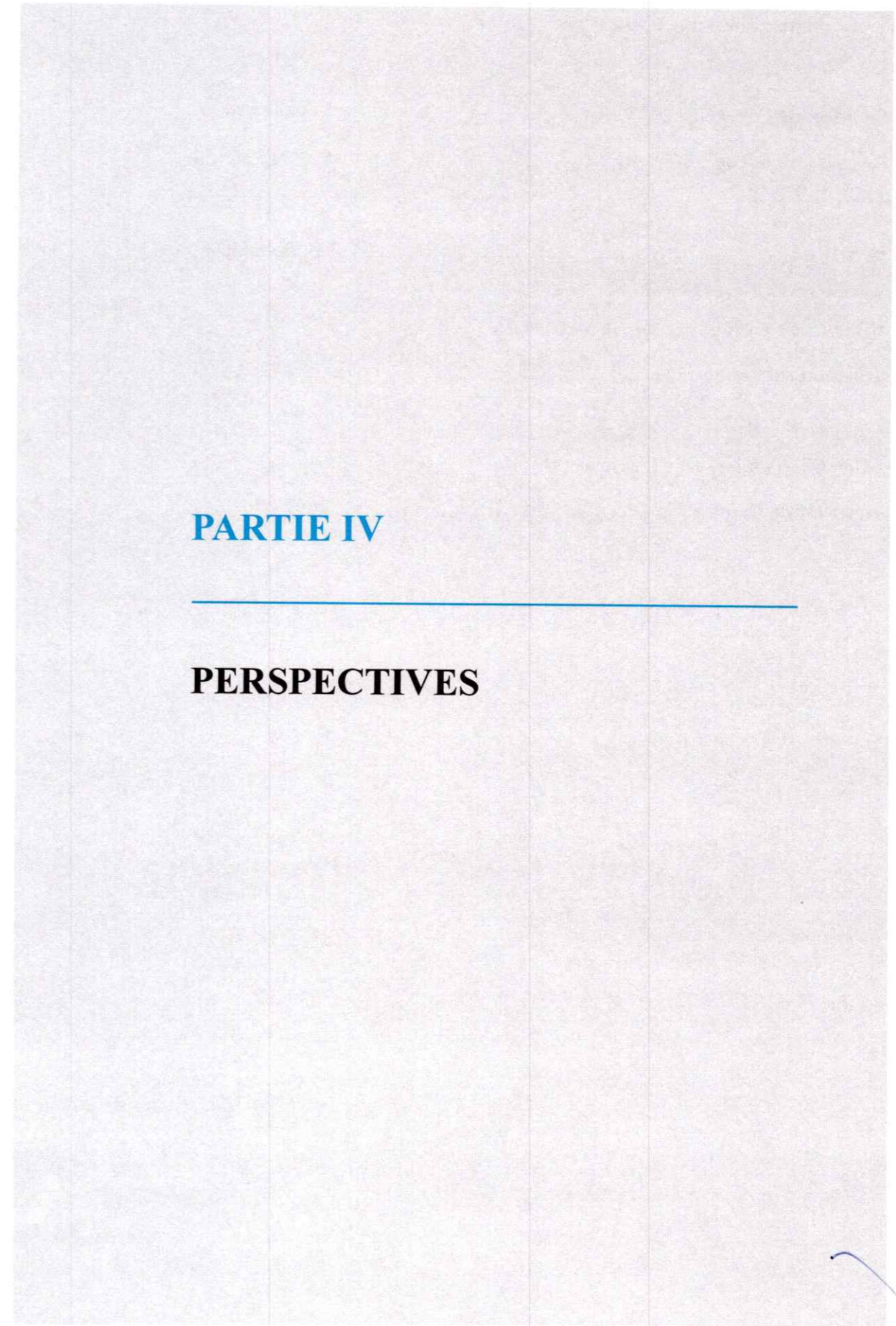
Les principales rubriques du bilan de la société ATLAS CIT se présentent comme suit :

1. L'actif au 31/12/2023 est de **MDH 30** contre **MDH 41** en 2022 soit une baisse de **27%** ;
2. La structure de l'actif est dominée par les actifs liquides qui représentent **57%** du total du bilan ;
3. Les capitaux propres en 2022 sont de **MDH 28** contre **MDH 39** en 2022 en liaison avec les dividendes versés ;

**3. Affectation du Résultat :**

Résultat de l'exercice 2023.....	6 840 770,87
Report à nouveau antérieur.....	818 917 323,36
	<hr/>
Bénéfice.....	825 758 094,23
Affectation en Réserve légale au titre du	
Résultat de l'année 2021.....	19 889 218,23
Affectation en Réserve légale au titre du	
Résultat de l'année 2022.....	12 944 407,61
Affectation en report à nouveau.....	792 924 468,38

2



**PARTIE IV**

---

**PERSPECTIVES**

2

Les principaux axes de développement de la société MAGHREB STEEL pour l'exercice 2024 se présentent comme suit :

1. Poursuite de développement de nouveaux grades produits ;
2. Réalisation des capex pour assurer le maintien des équipements et les achats de pièces de rechange stratégiques ;
3. Maitrise continue du BFR permettant l'optimisation de la trésorerie de la société.



## 6 Rapport ESG

MAGHREB STEEL 

RAPPORT ANNUEL 2023  
ESG

A propos de ce rapport	<b>3</b>
Mot de la Direction Générale	<b>4-5</b>
Présentation Maghreb Steel	<b>6-7</b>
Recherche et Développement	<b>8</b>
Gouvernance et Ethique	<b>10</b>
Stratégie RSE	<b>14</b>
Protection de l'Environnement	<b>20</b>
Capital Humain et Communauté	<b>28</b>
Sécurité au Travail	<b>36</b>
Achats Responsables	<b>40</b>

## A propos de ce rapport

**C**e rapport présente les réalisations et les performances environnementales, sociétales et de Gouvernance (ESG) de MAGHREB STEEL pour la période du 1<sup>er</sup> janvier au 31 décembre 2023. Ce rapport, qui a une périodicité annuelle, couvre l'ensemble des activités de MAGHREB STEEL.

Les informations nécessaires à la génération d'indicateurs de performance ESG sont collectées à partir de notre système de Reporting.

Le rapport ESG 2023 de Maghreb Steel s'aligne avec les exigences de l'AMMC et s'adosse également au référentiel Global Reporting Initiative (GRI).

Ce rapport est disponible uniquement en version électronique téléchargeable sur le site web de MAGHREB STEEL :

[www.maghrebsteel.ma](http://www.maghrebsteel.ma)

# Mot de la Direction Générale

L'industrie sidérurgique est l'un des plus grand émetteurs de dioxyde de carbone dans le monde avec près de 2,6 milliards de tonnes d'émissions annuelles de CO2.

Par conséquent, l'industrie mondiale de l'acier est confrontée à un défi majeur : réduire ses émissions de 55% d'ici 2030 et atteindre la neutralité carbone, également appelée le « Net Zéro », d'ici à 2050.

En tant qu'acteur principal de la sidérurgie au Maroc Maghreb Steel, eu égard aux considérations climatiques, et de par son engagement envers la durabilité, place la réduction de ses émissions de CO2 au cœur de sa stratégie.

A cet effet, la transition énergétique est une option stratégique de choix de Maghreb Steel qui a progressivement augmenté la part de l'énergie d'origine éolienne dans son processus de production. Cette source d'énergie représente à partir du second semestre 2023 près de 98% de notre consommation en électricité. Cette transition vers une électricité plus propre est l'élément clés du processus de décarbonation de notre acier permettant ainsi de réduire considérablement notre empreinte carbone et garder nos produits parmi les plus décarbonés sur le marché mondial.

Ces mesures ne sont pas suspensives des efforts considérables qui sont menés actuellement dont i) l'efficacité et la sobriété énergétique, ii) l'adoption des technologies plus propres et iii) l'exploration des alternatives durables dans la production d'acier.

Un autre défi auquel nous sommes actuellement confrontés concerne le stress hydrique, conséquence du phénomène du dérèglement climatique et l'une des menaces les plus graves qui pèsent actuellement sur le développement durable. En effet, le Maroc est entré dans un cycle de stress hydrique structurel. A Maghreb Steel, la réponse à ce défi est un enjeu majeur pour sécuriser la continuité des opérations et éviter toute baisse de cadence ou arrêt de production par manque d'eau. Conscients de cette réalité alarmante, nous avons intensifié nos efforts pour préserver les ressources en eau. Bien que nous recyclons l'eau à hauteur de 90%, nous avons lancé un plan d'action pour améliorer notre optimisation de l'eau et faire face aux défis posés par la diminution des ressources hydriques. Notre engagement envers la préservation de l'eau reste inébranlable.



**M. Hatim SENHAJI**  
Directeur Général

# CHIFFRES CLES 2023

CHIFFRE D'AFFAIRES CONSOLIDÉ  
**4,7** Milliards MAD

**+1 600**  
 COLLABORATEURS

PRODUITS VENDUS  
**439 000** t

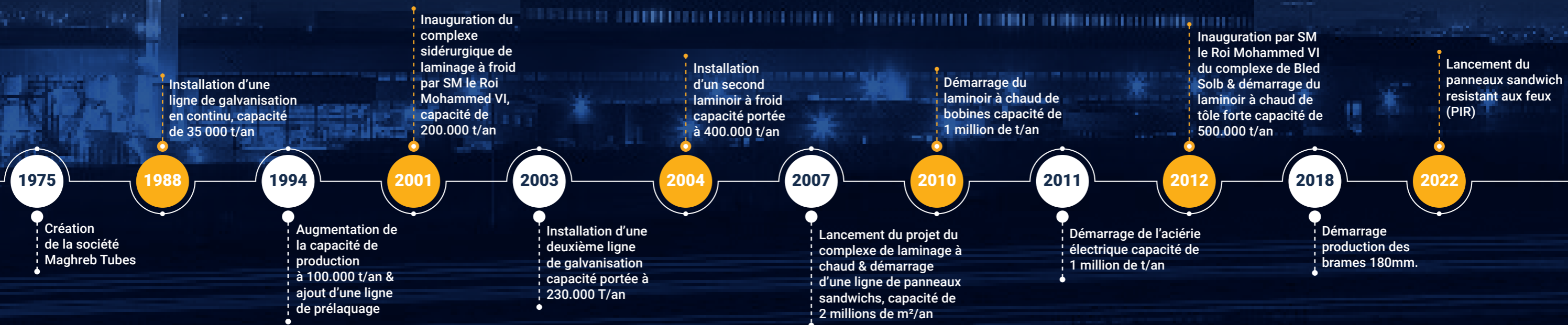
**89**  
 NOUVEAUX PRODUITS DÉVELOPPÉS

**59%**  
 DE NOTRE CONSOMMATION  
 D'ÉNERGIE ÉLECTRIQUE  
 EST DE SOURCE ÉOLIENNE

FERRAILLE RECYCLÉE  
**420 892** t

Capacités annuelles	UNITÉ DE PRODUCTION À CHAUD		
	Acierie	Laminoir à chaud tôle forte	Laminoir à chaud bobine
	1 000 000 t	500 000 t	1 000 000 t

Capacités annuelles	UNITÉ DE PRODUCTION À FROID			
	Laminoir à froid	Ligne de galvanisation	Ligne de prélaquage	Panneaux Sandwich
	400 000 t	230 000 t	100 000 t	2 000 000m <sup>2</sup>



## R&D RECHERCHE, INNOVATION, DÉVELOPPEMENT, INGÉNIERIE, CERTIFICATION/NORMALISATION

La R&D de Maghreb Steel est une cellule agile pluridisciplinaire, servant à la fois notre activité d'aujourd'hui et jetant les bases de l'activité de demain.

« Investir dans les activités de R&D maintient Maghreb Steel à la pointe de l'innovation et place nos produits au premier rang d'acier de choix pour nos clients ».

Notre travail collaboratif avec nos partenaires de référence nous a permis de réduire le temps et les échelles pour répondre aux besoins actuels et futures des marchés (national & international),

En interne comme avec nos partenaires, de nouveaux produits, procédés sidérurgiques et solutions acier sont conçus, développés, améliorés et industrialisés.

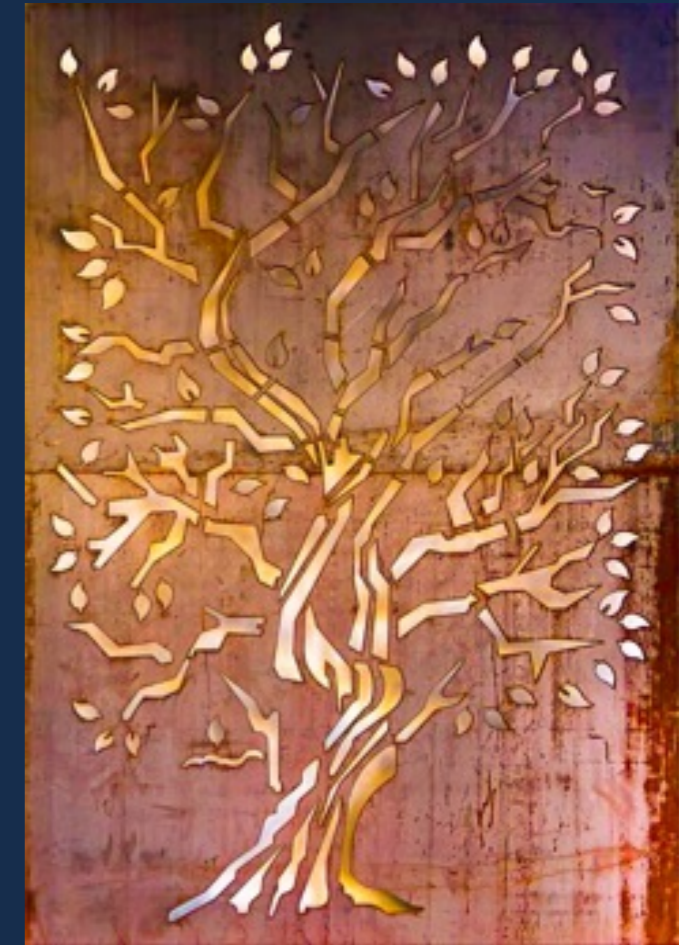


La Recherche & Développement revêt une importance capitale à Maghreb Steel. La mise au point de chimies novatrices d'acier et de nouveaux grades permet à l'entreprise d'accompagner plusieurs secteurs stratégiques du Maroc.

Maghreb Steel met en place des partenariats avec des centres de recherche nationaux et internationaux à même d'accélérer cette dynamique.

A titre d'illustration Maghreb Steel, en partenariat avec l'Université Mohammed 6 Polytechnique, ont créé un laboratoire commun de recherche accélérée qui a œuvré à raccourcir les délais de développement et optimiser leur coût. Parmi les nouveaux produits développés on retrouve l'acier autoprotégé dont les propriétés permettraient une meilleure durabilité des produits et d'adresser des marchés exigeants tels que le ferroviaire ou le naval.

Les équipes mixtes de Maghreb Steel et de l'UM6P ont réussi à mettre au point les différents paramètres chimiques et de production et accompagner ainsi le passage de l'échelle laboratoire à l'échelle industrielle.



**89**  
Nouveaux produits  
Développés en 2023

**66**  
Produits certifiés  
NM et CE

Vendus et utilisés en toute sécurité au Maroc comme dans l'Espace Économique Européen (EEE), nos Produits certifiés « Conformité Européenne (CE) » & « Conformité Marocaine NM » répondent aux exigences de qualité, la durabilité et de sécurité les plus élevés des secteurs clés (Construction, Automobile, Énergie, etc).

# Gouvernance et éthique

Dans le cadre de sa politique de gouvernance responsable, Maghreb Steel a mis en place un système pour maîtriser et suivre tous les risques liés à son activité.

## Gestion des risques opérationnels

La cartographie des risques opérationnels résulte de l'analyse de l'ensemble des processus de gestion de l'entreprise, elle est validée par le Comité Audit & Risk Management qui se réunit trimestriellement pour faire le point sur la maîtrise des risques et le suivi de la mise en place des actions pour la prévention des risques opérationnels.

Cette cartographie est soumise, de manière annuelle, à une réévaluation des risques de tous les processus de la société et est validée par le Comité de Direction.

## Gestion des risques fraudes

La cartographie des risques fraudes a pour principal objectif d'anticiper et détecter les actions frauduleuses ayant un impact sur les 3 axes suivants :

- Corruption et comportement contraire à l'éthique;
- Détournement d'actifs;
- Communication frauduleuse d'informations en externe.

Cette cartographie est aussi réévaluée annuellement et est soumise à la validation du Comité Audit & Risk



## Organes de gouvernance et comités stratégiques

La gouvernance de Maghreb Steel est assurée par un **Conseil d'Administration** et par un **Directeur Général** assisté d'un **Directeur Général Délégué** et des **Directeurs**.

### Conseil d'administration

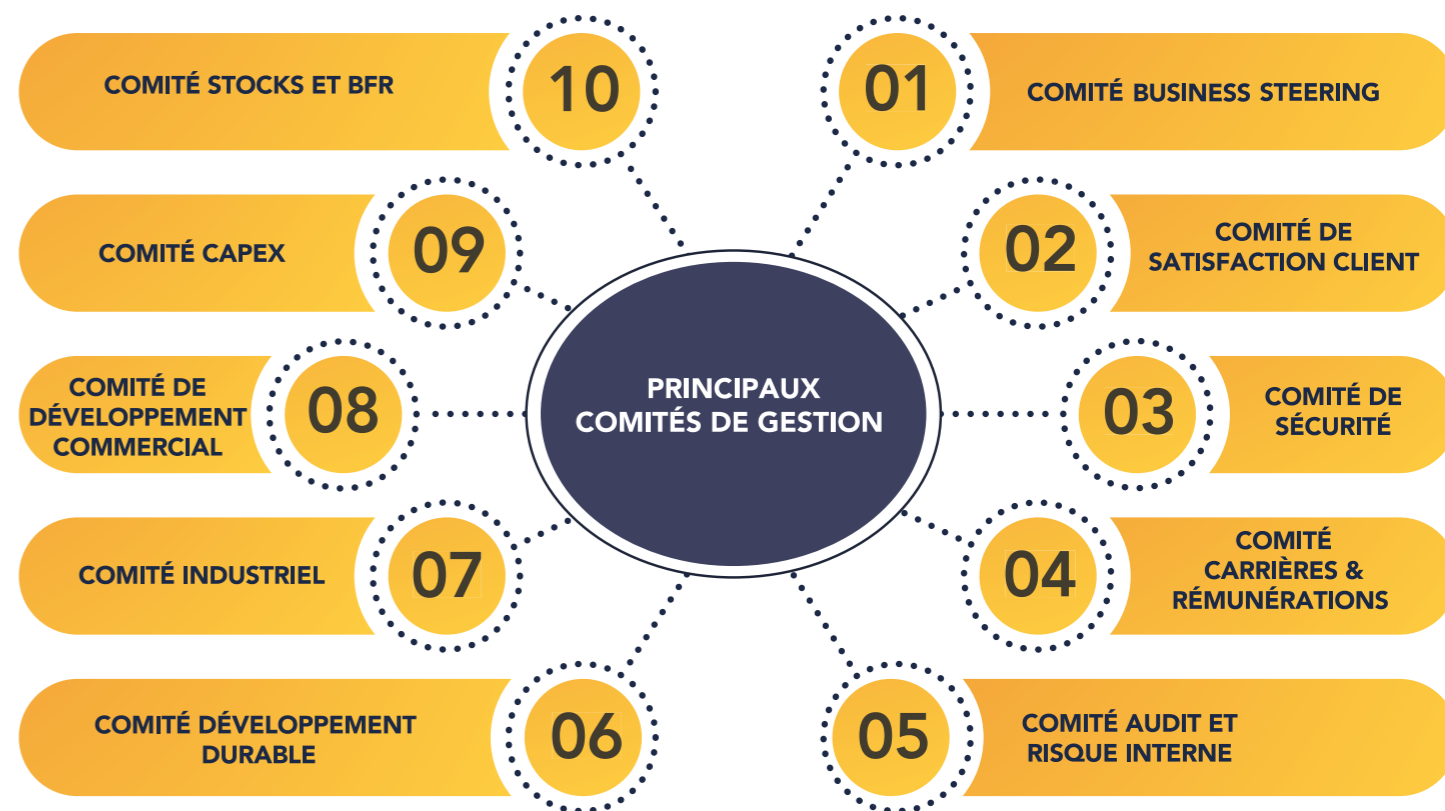
Nom	Fonction	Début ou renouvellement du mandat	Expiration du mandat	Nationalité	Présence	Membre comité
<b>Mohammed Yahya ZNIBER</b>	Président du conseil d'administration	2019	2023	Marocaine	100%	• Président du comité stratégie et investissement • Président du comité nomination et rémunération
<b>Mohammed Amine BENHALIMA</b>	Administrateur indépendant	2019	2023	Marocaine	100%	• Membre comité audit • Membre comité stratégie et investissement • Membre du comité nomination et rémunération
<b>Adil ZIOUZIYOU</b>	Administrateur indépendant	2020	2023	Marocaine	100%	• Président comité audit
<b>Driss SEKKAT</b>	Administrateur	2018	2023	Marocaine	-	-
<b>Mohsine SEKKAT</b>	Administrateur	2018	2023	Marocaine	-	-
<b>Yassine BENMLIH FATH</b>	Administrateur	2018	2023	Marocaine	-	• Membre du comité nomination et rémunération
<b>Fouad SEKKAT</b>	Administrateur	2018	2023	Marocaine	-	-
<b>Rachid SEKKAT</b>	Administrateur	2018	2023	Marocaine	-	-
<b>Youssef SEKKAT</b>	Administrateur	2018	2023	Marocaine	-	-
<b>Abdellah SAMIR</b>	Administrateur	2018	2023	Marocaine	-	-

A fin décembre 2023, le conseil d'administration s'est réuni 3 fois avec un taux de participation de 90%.

## Les Comités de Maghreb Steel

Maghreb Steel a mis en place des comités de **gouvernance** et de **gestion**, en vue d'analyser, statuer, arbitrer et traiter, de manière collégiale, toutes les grandes questions liées à l'entreprise.

- Comités de gouvernance de Maghreb Steel :**
- Comité Stratégie et Investissement
  - Comité Nomination et Rémunération
  - Comité Audit



## Stratégie RSE de Maghreb Steel

La RSE est considérée comme un principe qui s'inscrit complètement dans les activités de Maghreb Steel et qui se doit à son tour au travers de ses actions d'avoir un impact positif sur son environnement social, sociétal et écologique tout en contribuant à améliorer la vie locale.

Notre responsabilité sociétale vise l'ancrage du principe de réconciliation entre notre activité et le contexte social et environnemental dans lequel nous évoluons à travers notre contribution au développement durable et à la bonne gouvernance.

Subséquentement, l'économique, le social, l'environnemental, la bonne gouvernance et la lutte contre la corruption constituent pour notre entreprise un tout indissociable.

De ce fait, Maghreb Steel s'engage à maintenir le respect et l'application des principes de la Charte RSE de la CGEM, sur le plan éthique, social, sociétal, environnemental et du développement durable.



### 1 RESPECTER LES DROITS HUMAINS

**Maghreb Steel s'engage à :**

- Lutter contre le travail et l'exploitation des enfants,
- Intégrer les personnes à mobilité réduite,
- Respecter la liberté du droit syndical,
- Respecter les législations sociales et conventions collectives,
- Veiller à l'égalité des chances hommes/femmes.



### 2 AMÉLIORER LES CONDITIONS D'EMPLOI ET DE TRAVAIL

**En matière de conditions de travail relatives à la santé, à la sécurité et à la dignité de ses collaborateurs, Maghreb Steel s'engage à :**

- Améliorer les compétences de ses équipes,
- Respecter toutes les obligations légales et réglementaires,
- Promouvoir la qualité de vie au travail,
- Garantir une gestion équitable et transparente des RH,
- Maintenir la qualité du dialogue social.



### 3 PRÉSERVER L'ENVIRONNEMENT

Maghreb Steel veille au respect de sa politique environnementale et au respect de ses engagements vis-à-vis de toutes ses parties prenantes.



### 4 PRÉVENIR LA CORRUPTION

Maghreb Steel se refuse d'offrir, recevoir ou fournir, directement ou indirectement un avantage quelconque (qu'il soit monétaire ou en nature) dans le seul but d'obtenir ou de maintenir une transaction commerciale ou encore de recevoir une quelconque facilité ou faveur impliquant la transgression d'une réglementation. Maghreb Steel s'engage à sensibiliser, former ses collaborateurs sur les principes de son code déontologique et se réserve le droit d'appliquer toutes les mesures disciplinaires et éventuellement juridiques, en situation de non-respect, de fraude ou de corruption.



### 5 RESPECTER LES RÈGLES DE LA SAINE CONCURRENCE

Maghreb Steel respecte l'ensemble des parties prenantes de son environnement professionnel, y compris ses concurrents.

Maghreb Steel s'engage, à cet effet, à ne pas s'associer à des ententes avec les concurrents ayant pour intention ou résultat de fixer des prix, de fausser un processus d'appel d'offres, de se partager un marché, de limiter la production ou de boycotter un client.



### 6 RENFORCER LA TRANSPARENCE DU SYSTÈME DE GOUVERNANCE DE L'ENTREPRISE

**Pour renforcer cette transparence, Maghreb Steel s'engage à :**

- S'assurer que l'organisation et les organes de gestion mis en place favorisent leur rôle de surveillance, tout en veillant à ce que les prises de décision soient effectuées de manière objective, équilibrée et en phase avec les perspectives de croissance durable de la société.
- Tenir une comptabilité rigoureuse, claire et dans le respect des lois légales et fiscales.
- Renforcer les dispositifs de contrôle interne.



### 7 RESPECTER LES INTÉRÊTS DES CLIENTS

Maghreb Steel s'engage à travailler honnêtement et équitablement avec tous ses clients, en leur fournissant des produits et services de qualité qui répondent à leurs exigences en matière de qualité et de sécurité.



### 8 PROMOUVOIR LA RESPONSABILITÉ SOCIÉTALE DES FOURNISSEURS

Maghreb Steel veille avec vigilance à ce que les principes et droits sociaux fondamentaux soient respectés par ses prestataires et s'engage également à respecter ses engagements contractuels vis-à-vis de ses fournisseurs et sous-traitants, notamment ceux relatifs aux délais de paiement.



### 9 DÉVELOPPER L'ENGAGEMENT AUPRÈS DE LA COMMUNAUTÉ

Maghreb Steel est sensible à son environnement socioéconomique et s'engage ainsi à contribuer au développement humain et économique de son environnement immédiat et à toutes les initiatives dédiées à la communauté.



Assurer une croissance économique durable de l'entreprise.



Développer la culture Sécurité et assurer les conditions du travail sain et sûr pour les salariés et les sous-traitants en adoptant les référentiels et normes internationaux en matière de la santé et la sécurité au travail (ISO 45001 et démarche Dupont).  
Améliorer en continu notre performance Sécurité.



Développer des compétences des collaborateurs MS à travers des formations diplômantes et certifiantes.



Agir activement pour la promotion d'inclusion féminine dans l'entreprise ainsi que l'égalité des chances en matière de recrutement, promotion, formation, salaire, conditions et horaires de travail.  
Prévenir toutes les formes de discrimination.



Optimiser la consommation de l'eau à travers l'utilisation de technologies moins consommatrices ainsi qu'à travers le recyclage.



Augmenter l'utilisation de l'énergie renouvelable et propre en fixant un objectif de 100% de consommation électrique à base d'énergies renouvelables.  
Optimiser la consommation énergétique à travers une approche d'amélioration continue dans le cadre de son système de management de l'énergie conforme à la norme internationale ISO 50 001



Assurer une croissance économique durable de l'entreprise.



S'orienter dans une stratégie de développement afin d'offrir des produits durables dédiés à différents secteurs notamment l'infrastructure et l'industrie.



Instaurer des règles et un code de conduite assurant la promotion de l'égalité et l'équité à toutes les parties prenantes.



Fournir des produits à bas carbone servant à la construction durable.  
Participer à des programmes environnementaux en collaboration avec les communautés avoisinantes.



Préserver les ressources naturelles et opter pour une politique d'achat responsable.  
Promouvoir la réutilisation, le recyclage et l'élimination responsable des déchets issus de nos activités.  
Prendre en compte l'aspect environnemental tout au long du cycle de vie de nos produits.



S'inscrire dans une démarche de réduction de l'empreinte carbone de nos produits.



Assurer une épuration des eaux usées et une surveillance de celles-ci en conformité avec les exigences réglementaires.  
Gérer d'une manière responsable et écologique les déchets générés par nos activités.



Préserver l'écosystème terrestre à travers la prévention de la dégradation du sol et sous-sol en maîtrisant les aspects environnementaux.



S'engager dans une politique d'éthique des affaires assurant la saine concurrence et luttant contre toute forme de corruption.  
Respecter les droits fondamentaux des personnes, et prévenir toutes les formes de traitements inhumains, cruels ou dégradants.  
Interdire toute forme, directe ou indirecte, d'harcèlement et de travail forcé et tout recours au travail des enfants.



Développer des partenariats avec toutes nos parties prenantes afin d'atteindre les objectifs des ODD.

## Contribution aux Objectifs du Développement Durable (ODD)

Maghreb Steel représente un modèle économique durable intégré traduit concrètement par une panoplie d'engagements couvrant l'ensemble de son écosystème. Cette stratégie est en adéquation avec les priorités mondiales définies par les objectifs du développement durable (ODD).

# OBJECTIFS DE DÉVELOPPEMENT DURABLE

## Renouvellement du LABEL RSE de la CGEM, témoignage d'un engagement continu

En 2023, Maghreb Steel a brillamment réussi l'évaluation de renouvellement de son label RSE décerné par la CGEM depuis 2009. Cette distinction témoigne de notre engagement constant et de nos actions concrètes en matière de responsabilité sociétale et de développement durable. Elle souligne également notre volonté de contribuer positivement à notre environnement interne et externe.



## Maghreb Steel décroche la Médaille Bronze ECoVadis : Une nouvelle reconnaissance de nos efforts en matière de RSE

Dans une démarche résolument tournée vers la durabilité, Maghreb Steel a été honoré de recevoir en 2023 la Médaille Bronze ECoVadis pour ses efforts en matière de Responsabilité Sociale des Entreprises (RSE). Cette distinction prestigieuse souligne notre engagement envers la préservation de l'environnement, l'éthique des affaires et la responsabilité sociétale.

*ECoVadis : Une Plateforme Mondiale d'Évaluation de la Durabilité qui évalue la performance en matière de durabilité des organisations et de leurs chaînes d'approvisionnement. Elle analyse divers aspects, tels que les pratiques environnementales, les droits de l'homme, l'éthique et les achats durables. L'objectif est de promouvoir une conduite responsable des affaires et d'avoir un impact positif.*



## Matérialité

L'analyse de matérialité est un outil essentiel dans le domaine de la responsabilité sociétale des entreprises (RSE). Elle consiste à évaluer les enjeux ayant un impact économique, social et environnemental pertinent sur les activités de l'entreprise, tout en tenant compte des attentes et des préoccupations des parties prenantes.

### Les étapes clés de l'approche de l'analyse de la matérialité :

# 1

#### Identification des Parties Prenantes et des Enjeux Pertinents :

Nous identifions les parties prenantes clés, telles que les employés, les clients, les fournisseurs, les investisseurs, les communautés locales, etc. Nous évaluons les enjeux qui ont un impact significatif sur ces parties prenantes et sur notre entreprise.

# 2

#### Évaluation Qualitative et Quantitative et Priorisation des Enjeux :

Nous analysons qualitativement et quantitativement chaque enjeu identifié. La priorisation se fait en fonction de leur importance stratégique, de leur impact potentiel et de leur pertinence pour notre entreprise.

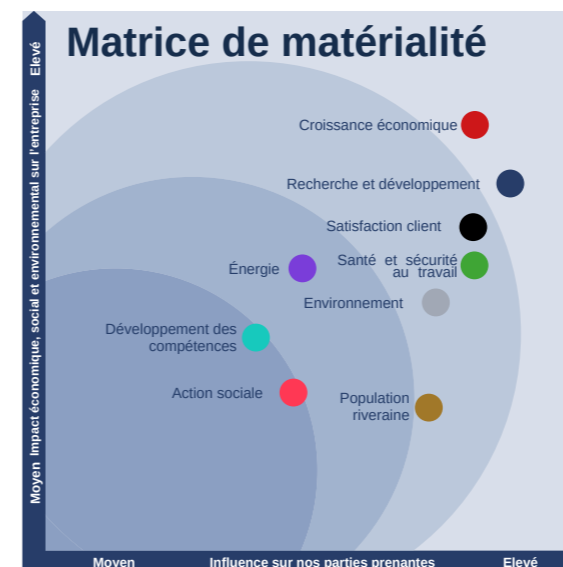
# 3

#### Intégration des Enjeux dans les Axes Stratégiques :

Les enjeux identifiés sont intégrés dans nos axes stratégiques. Ils guident nos décisions et nos actions en matière de RSE.

L'analyse de matérialité renforce le dialogue avec nos parties prenantes et dynamise la mise en œuvre de notre stratégie RSE. Ces enjeux sont regroupés en trois axes qui font partie intégrante de notre stratégie

AXES	ENJEUX
Environnement et communauté	Décarbonation: transition vers un acier bas carbone
	Energie: efficacité énergétique et transition vers l'énergie propre
	Conformité environnementale
	Préservation de l'Eau
	Valorisation des co produits et déchets dans le cadre d'une économie circulaire
	Initiatives locales
Croissance économique et satisfaction client	R&D
	Performance opérationnelle
	Qualité produits et satisfaction client
Capital humain	Santé & sécurité au travail
	Développement des compétences
	Dialogue social



# Protection de l'environnement :

## Une mobilisation sans relâche

### Chiffres 2023

**59%**

Consommation d'énergie électrique propre (98% à partir de juin 2023)

**+170 000** TC02

Évités grâce au recours à l'énergie propre (2023/2022)

**55%**

Taux de réduction de l'intensité des émissions d'acier brut entre 2017/2023

**2**

Sites certifiés ISO 50001 et ISO 14001

**456** kg CO<sub>2</sub>/T  
Émissions de CO<sub>2</sub> d'acier brut

**3,5** GJ/t d'acier brut  
Consommation d'énergie

**132 500** T  
Quantité des co-produits et résidus valorisés

**0**  
litige environnemental enregistré

## Notre Stratégie de Décarbonation

Maghreb Steel, en tant que leader de l'industrie sidérurgique au Maroc, s'est résolument engagé dans une stratégie de décarbonation visant à réduire notre empreinte carbone, afin de contribuer à la préservation de l'environnement et à la lutte contre le réchauffement climatique.



## Les axes contribuant à la stratégie de décarbonation

### Stratégie Énergétique Ambitieuse

Maghreb Steel utilise l'énergie renouvelable dans son mix énergétique et vise un objectif de 100% d'énergie électrique propre en 2025. Par ailleurs nous privilégions l'énergie bas carbone, en remplaçant le fuel par du gaz, et nous œuvrons pour une efficacité énergétique optimale.

### Optimisation des Rejets et de l'Utilisation de l'Eau

Maghreb Steel gère de manière responsable les rejets et les ressources en eau.



### 1 Usage de Technologies à Bas Carbone

Maghreb Steel utilise la technologie EAF (Fours à arc électrique) pour le recyclage de la ferraille. Cette technique est quatre fois moins génératrice de CO2 comparée aux méthodes classiques de production d'acier.

### 2 Gestion Éco-Responsable des Déchets

Maghreb Steel assure une gestion performante et efficace des déchets qui traduit un comportement responsable pour la préservation de l'environnement. Ces déchets sont systématiquement valorisés dans le cadre d'une économie circulaire.

## La transition énergétique de Maghreb Steel en ligne avec la stratégie nationale

Nous sommes engagés pour une énergie 100% verte. Aujourd'hui, 98% de nos besoins en électricité sont couverts par l'énergie renouvelable. Notre objectif est d'atteindre à l'horizon 2024 une couverture de 100% par cette source énergie. Une transition qui permettra de réduire considérablement notre empreinte carbone et apportera une contribution majeure à la stratégie nationale.

A Maghreb Steel, la décarbonation est au cœur de notre vision pour un avenir davantage respectueux de l'environnement. En réduisant nos émissions de plus de 170 000 tonnes de CO2 entre 2022 et 2023, nous continuons à avancer vers notre objectif : Produire un acier propre et durable.

## Maghreb Steel, obtient la prestigieuse certification ISO 50001 pour son excellence en matière de Gestion Énergétique

Nous célébrons avec fierté l'obtention de la certification ISO 50001 pour notre engagement indéfectible envers l'efficacité énergétique et notre gestion responsable des ressources. Cette certification de reconnaissance décernée par IMANOR témoigne de l'engagement de l'entreprise à réduire son empreinte carbone et à promouvoir le développement durable dans le secteur industriel. En obtenant cette certification, MAGHREB STEEL prouve qu'il est possible de concilier performance économique et responsabilité environnementale. Nous nous engageons à fournir des produits de haute qualité tout en adoptant une approche responsable vis-à-vis de l'environnement et de la communauté. Grâce à des pratiques durables et innovantes, MAGHREB STEEL joue un rôle essentiel dans le développement industriel et économique du Maroc. Le processus de certification ISO 50001 a été rigoureux et exhaustif, impliquant une évaluation approfondie du système de management de l'énergie de MAGHREB STEEL. Cette réussite témoigne de l'engagement de l'entreprise à mettre en œuvre des mesures efficaces pour optimiser l'utilisation de l'énergie tout en maintenant les normes de qualité les plus élevées dans ses produits et services.



## La rationalisation de la consommation d'eau, axe stratégique de la durabilité

Le Maroc fait face à une crise hydrique critique, résultant d'une combinaison de facteurs naturels et humains.

Comme le processus de production d'acier nécessite des quantités importantes d'eau utilisée principalement comme eau de refroidissement et eau de processus, et s'inscrivant dans une logique d'optimisation de l'usage de l'eau, MAGHREB STEEL procède au recyclage d'eau ou au fonctionnement en circuit fermé.

D'autres mesures pour l'optimisation de la consommation sont mises en place tel que le recours à des osmoseurs concentrateurs permettant une réduction de l'ordre de 10% de consommation d'eau brute.

Maghreb Steel a renforcé son engagement pour la préservation des ressources en eau, en intégrant cette problématique comme préoccupation majeure au sein du Comité de Développement Durable. L'objectif est d'assurer une gestion optimale garantissant un bon usage de cette ressource.

Nos processus de production permettent de recycler l'eau à hauteur de **90%**

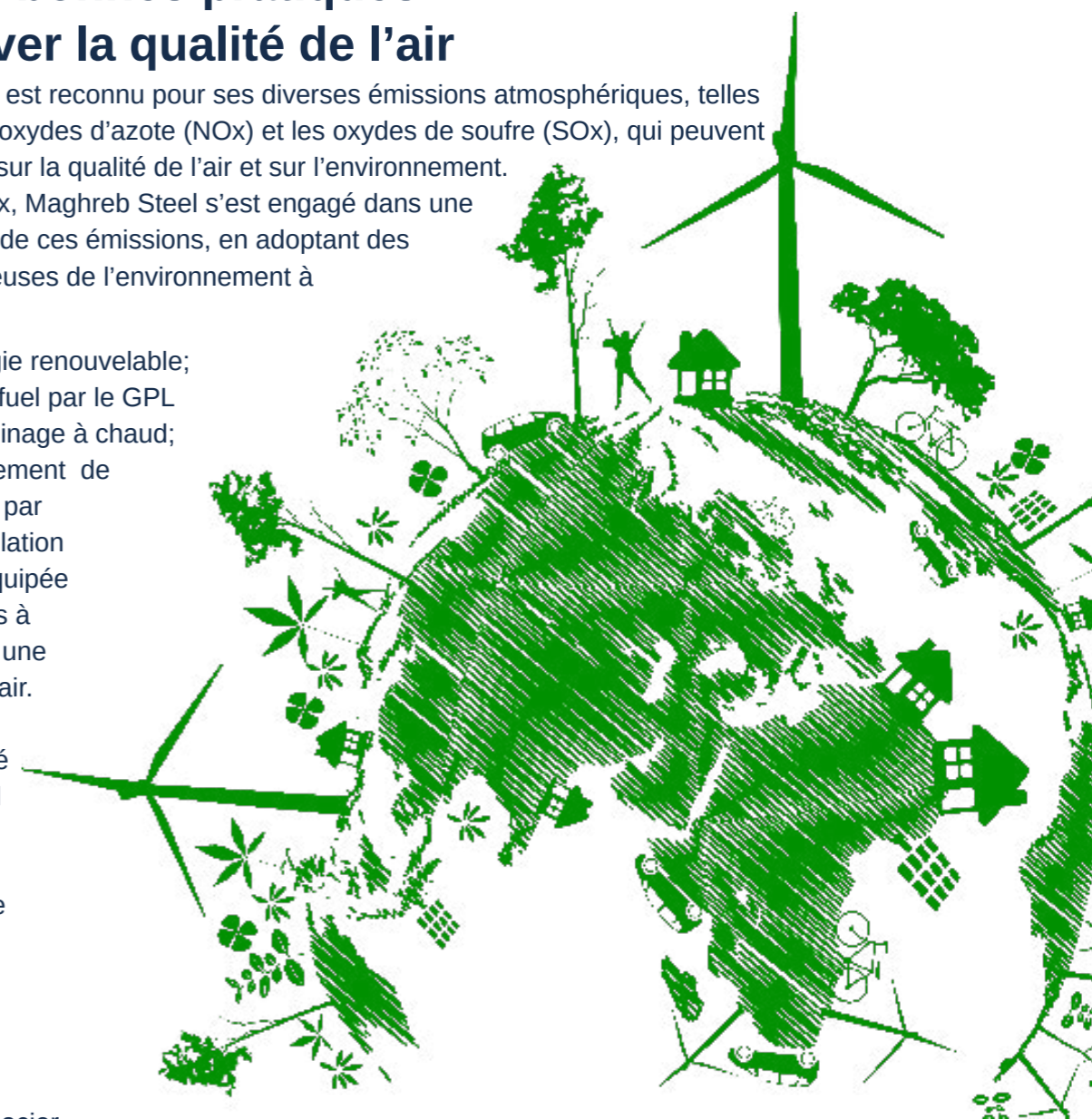
## Adoption de bonnes pratiques pour préserver la qualité de l'air

Le secteur sidérurgique est reconnu pour ses diverses émissions atmosphériques, telles que les poussières, les oxydes d'azote (NOx) et les oxydes de soufre (SOx), qui peuvent avoir un impact négatif sur la qualité de l'air et sur l'environnement.

Conscient de ces enjeux, Maghreb Steel s'est engagé dans une démarche de réduction de ces émissions, en adoptant des mesures plus respectueuses de l'environnement à travers:

- L'utilisation de l'énergie renouvelable;
- Le remplacement du fuel par le GPL dans les fours de laminage à chaud;
- L'extraction et le traitement de la poussière générée par l'aciérie via une installation de dépoussiérage, équipée de plus de 8000 filtres à manches et assurant une meilleure qualité de l'air.

Parallèlement, et malgré la faible quantité de fuel utilisée actuellement dans les chaudières, Maghreb Steel s'attache à étudier la substitution de ce combustible par une alternative moins polluante, contribuant ainsi à la décarbonation de notre acier.



## Intégration de l'économie circulaire dans la gestion des co-produits et déchets

La sidérurgie, génère d'importantes quantités de déchets et de co-produits, ces derniers peuvent être valorisés de plusieurs manières en interne ou en externe, contribuant ainsi à une économie circulaire. En 2023, nous avons pu valoriser plus de 132 000 tonnes de co-produits et déchets. Ces valorisations concernent principalement:

- **Les scories** qui sont l'un des principaux co-produits de la sidérurgie, et qui ont plusieurs utilisations dont la construction routière et la production du ciment.
- **Les poussières d'aciérie** générées lors de la production d'acier, sont recyclées via des procédés permettant la récupération des métaux contenus dans cette poussière tel que le Zinc, etc.
- **La calamine** est aussi recyclée principalement par les filières de production d'acier via les hauts fourneaux comme substituant partiel du minerai de fer,
- **L'oxyde de fer** est recyclé dans le secteur de la cimenterie comme substituant du minerai de fer ou valorisé pour produire le chlorure ferrique qui est un coagulant utilisé pour le traitement des eaux,

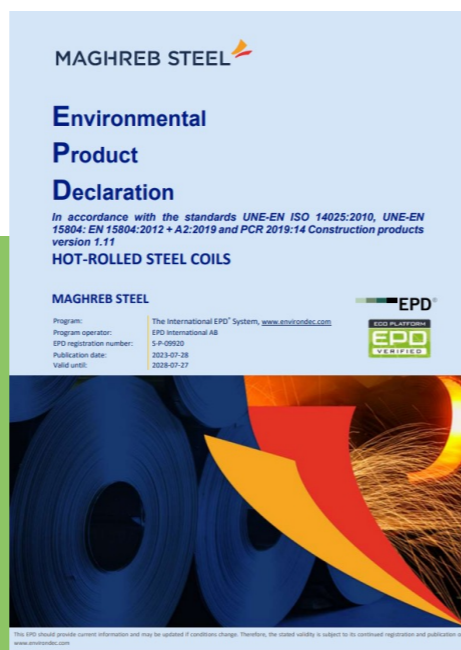
## Déclaration environnementale de nos produits, engagement pour un avenir plus durable



La Déclaration Environnementale de Produit (DEP), est un outil essentiel pour communiquer de manière transparente et objective sur les performances environnementales d'un produit. Elle permet de quantifier et de qualifier l'impact d'un produit tout au long de son cycle de vie. C'est une déclaration réalisée suivant les normes internationales ISO 14025 et EN 15804 et vérifiée par un organisme indépendant et reconnu à l'échelle internationale.

Aussi, sommes nous fiers de publier nos déclarations environnementales de nos produits en acier laminé à chaud, galvanisé et prélaqué, qui reflètent notre volonté de fournir à nos clients des produits plus durables et de haute qualité.

Notre déclaration environnementale fournit des informations complètes et objectives sur nos produits et contribuer ainsi au renforcement des dialogues avec les parties prenantes.



A Maghreb Steel, nous sommes résolus à produire de l'acier de manière responsable, en minimisant notre empreinte environnementale. Notre déclaration environnementale est un engagement envers un avenir plus durable pour notre entreprise, nos clients et notre planète.

## Déclaration MACF

Maghreb Steel a réalisé sa première déclaration de l'empreinte carbone de ses produits exportés en Union Européenne selon le protocole d'ajustement du carbone aux frontières (MACF). C'est un nouvel instrument réglementaire européen visant à soumettre les produits importés dans le territoire douanier de l'Union Européenne à une tarification du carbone équivalente à celle appliquée aux industriels européens fabriquant ces produits.

Notre acier produit à partir de la ferraille et en utilisant de l'énergie propre présente une empreinte carbone parmi les plus basses dans le marché mondial de l'acier; ce mécanisme sera par conséquent une importante opportunité pour notre entreprise.

## ZOOM SUR LA SEMAINE ENVIRONNEMENT 2023

Dans le cadre de notre engagement envers la durabilité environnementale, Maghreb Steel a organisé en 2023 une semaine spéciale dédiée pour célébrer la Journée Internationale de l'Environnement sous le thème : « Notre environnement, notre responsabilité; préservons-le. »



Cette semaine a été une occasion pour réaffirmer notre engagement envers la préservation de notre environnement. Des activités passionnantes et éducatives ont été initiées

telles que l'opération de plantation des arbres, des formations et sensibilisations à l'environnement, des ateliers interactifs sur les pratiques environnementales, etc. Nous avons également organisé une compétition visant à récompenser les meilleures pratiques environnementales mises en œuvre au sein de notre entreprise durant l'année, cette compétition a non seulement encouragé l'innovation et la créativité, mais elle a également renforcé notre esprit d'équipe et notre engagement collectif envers un avenir plus durable.





## Notre capital humain en 2023



**1620**  
Collaborateurs



**7,3%**  
Femmes



**224**  
Cadres



**214**  
Sessions de formations



**+3**  
**MILLIONS MAD**

Dépenses en 2023 dédiées à l'amélioration des conditions de travail:

- Création de centre de formation
- Renouvellement de l'infirmierie
- Renouvellement des bureaux
- Mise à niveau des espaces collectifs

## Notre politique RH

Notre politique des Ressources Humaines s'appuie sur 3 axes :  
la Prévention et la Sécurité, le Développement des Compétences et l'Engagement Social et Sociétal.

### 1 Prévention et sécurité

Nous avons l'intime conviction que seul le **chiffre 0** est acceptable.

Toute personne travaillant pour Maghreb Steel est en droit de disposer d'un **environnement de travail sain**, en toute

Sécurité.

En retour, nous attendons de chaque personne une contribution à cet environnement par un comportement **responsable**.

La Sécurité est intégrée dans tous nos systèmes de Management et est considérée comme une clé de succès majeure dans notre activité.

Le **Management** est responsable de la prévention des accidents

### 2 Favoriser le développement des Compétences

Le développement des compétences permet de renforcer **l'employabilité** de nos collaborateurs et de développer **l'emploi**.

La formation concerne **l'ensemble des collaborateurs**.

La formation est un outil d'adaptation aux changements. Elle favorise l'acquisition de compétences et le développement personnel, renforce **l'employabilité et la polyvalence** et permet

la **promotion interne** des collaborateurs.

Elle a aussi pour objectif de développer des comportements et des compétences managériales en ligne avec les **Valeurs de l'Entreprise** et ses modes d'organisation.

Le développement des compétences des collaborateurs est l'une des responsabilités majeures de l'Encadrement

### 3 Engagement Social et Sociétal

Nous avons l'ambition de transformer Maghreb Steel et d'en faire également une « Vitrine Sociale » qui servira de référence au niveau national.

**L'Homme est au cœur de l'entreprise** : Maghreb Steel reconnaît comme sa mission de répondre de façon juste et équilibrée aux attentes des femmes et des hommes associés à son succès : Salariés, Actionnaires, Clients et autres partenaires externes.

**L'équilibre social se construit tous les jours** : la gestion sociale

fait donc l'objet d'une mise en place progressive et d'une attention permanente de la part de la Direction Générale.

Au sein de notre Entreprise, nous voulons développer le **vivre ensemble, le bien-être** au travail et consolider le lien social et notre cohésion à travers plusieurs actions, événements...

Nous voulons également favoriser un **nouveau « contrat » Social** dans lequel le collaborateur aura un rôle déterminant.

Notre développement est lié à celui des **Communautés** qui nous entourent. Notre réussite à long terme dépend de leur prospérité.

## Recrutement

### Effectif Maghreb Steel

	2021	2022	2023
Maghreb Steel	981	988	966
Intérimaires	596	658	654
<b>Total</b>	<b>1577</b>	<b>1646</b>	<b>1620</b>

### Répartition par âge (Pyramide des âges)

Âge	2021	2022	2023
<=25	48 5%	36 4%	72 7,5%
>55	63 7%	76 8%	40 4%
35<--26	302 35%	300 30%	265 27,5%
45<--36	380 44%	373 38%	356 37%
55<--46	188 22%	203 21%	233 24%
<b>TOTAL</b>	<b>981 100%</b>	<b>988 100%</b>	<b>966 100%</b>

### Répartition par ancienneté

Ancienneté	2021	2022	2023
> 30	25 3%	26 3%	27 3%
30<--25	26 3%	22 2%	24 2%
25<--20	74 8%	103 10%	116 12%
20<--15	118 12%	108 11%	111 11%
15<--10	268 27%	274 28%	250 26%
10<--5	94 10%	83 8%	124 13%
< 5	376 38%	372 38%	314 33%
<b>TOTAL</b>	<b>981 100%</b>	<b>988 100%</b>	<b>966 100%</b>

### Répartition par grade - catégorie

Grade	2021	2022	2023
Cadre	202 21%	218 22%	224 23%
Maitrise	174 18%	153 15%	139 14%
Opérateur	192 20%	187 19%	183 19%
Technicien	413 42%	430 44%	420 43%
<b>TOTAL</b>	<b>981 100%</b>	<b>988 100%</b>	<b>966 100%</b>

### Répartition par sexe

Civilité	2021	2022	2023
Homme	917 93%	917 93%	895 93%
Femme	64 7%	71 7%	71 7,3%
<b>TOTAL</b>	<b>981 100%</b>	<b>988 100%</b>	<b>966 100%</b>

### Nombre de licenciement par exercice (par catégorie)

	2021	2022	2023
Nombre de licenciements des cadres	3	0	0
Nombre de licenciements des non-cadres	1	0	0
<b>TOTAL</b>	<b>4</b>	<b>0</b>	<b>0</b>

### Taux de départ

	2021	2022	2023
Taux de départ cadres	11%	8.3%	11%
Taux de départ non-cadres	5%	7.2%	9%

## Dialogue et litiges sociaux

Les représentants du personnel chez Maghreb Steel jouent un rôle essentiel dans la promotion d'un climat de travail positif et dans la résolution efficace des problèmes.

Leur mission principale est de représenter les intérêts et les préoccupations des travailleurs au sein de l'entreprise.

A Maghreb Steel, nous croyons fermement en une collaboration étroite entre la direction et les représentants des salariés. En travaillant ensemble, nous pouvons créer un environnement de travail harmonieux où les intérêts des employés sont pris en compte, favorisant ainsi le développement professionnel et personnel de chacun. Cette collaboration renforce la cohésion au sein

de notre équipe et contribue à garantir un dialogue constructif.

En 2023, aucun litige social n'a été enregistré. Cette absence de conflits témoigne de notre engagement envers des relations solides et une communication ouverte entre la direction et les parties prenantes.

Notre approche proactive de gestion des relations sociales, axée sur le dialogue, la transparence et le respect mutuel, permet de prévenir les tensions et de résoudre efficacement les éventuels désaccords.

## Diversité et lutte contre la discrimination

Le respect des droits humains et de la diversité fait partie intégrante de la charte RSE de Maghreb Steel.

En outre, la diversité par rapport aux personnes en situation de handicap est une préoccupation que Maghreb Steel dresse dans son plan d'action RSE.

## Formation

La formation occupe une place stratégique chez Maghreb Steel, constituant un levier essentiel pour le développement des compétences de nos collaborateurs. Notre approche repose sur une ingénierie de formation intégrant des matrices de compétences et favorisant un processus participatif d'identification des besoins, impliquant les directeurs, les managers, les responsables et les équipes opérationnelles.



## ZOOM : FORMATION DIPLOMANTE

Maghreb Steel s'investit pleinement dans le développement de ses employés en finançant des formations diplômantes. En 2023, treize membres de son équipe ont bénéficié du financement de leurs formations à hauteur de 40% du coût total, soit un montant significatif de 272 000 dirhams. De plus, la société propose des prêts couvrant 50% des frais de formation, remboursables sur trois ans.

En 2023, le total des prêts délivrés atteignait 266 150 dirhams, soulignant ainsi l'engagement durable de Maghreb Steel envers le développement professionnel de ses employés et leur réussite.



En octobre 2023, Maghreb Steel a signé un contrat d'accompagnement avec INMAA, dans le but de réaliser la transformation opérationnelle de quatre zones stratégiques :

- L'usine Aciérie,
- L'usine Laminage à chaud,
- L'usine Laminage à froid,
- L'usine Service Steel Center.

Un programme de formation comprenant six modules a été prévu sur une période maximale de 12 mois. Parallèlement, INMAA met à disposition de Maghreb Steel des experts Lean pour soutenir le projet de transformation.

	2021	2022	2023
Nombre de sessions de formation/sensibilisation réalisées	256	221	214
Nombre d'heures de formations réalisées	28 000	28 217	23 589
Nombre de collaborateurs femmes ayant bénéficié d'une formation	61	65	64
Nombre de collaborateurs hommes ayant bénéficié d'une formation	991	590	1571
Budget de formation (MDH)	1,4	1,4	1,4
<b>60% des collaborateurs ont bénéficié au moins d'une action de formation/Sensibilisation</b>			

### Modules du programme:

Introduction au Lean et Diagnostic	Gestion de la performance et vision	Standards & Outils du Lean
Juste-à-temps & Planification	Amélioration Qualité & Maintenance	Pérennisation de la transformation

En tant qu'entreprise citoyenne engagée, nous sommes fiers de contribuer activement au développement de notre communauté.



**Soutenons ensemble l'association d'autisme**

Nous croyons fermement à notre responsabilité en tant qu'entreprise citoyenne de soutenir et de contribuer au bien-être de notre société. C'est dans cet esprit que nous nous sommes partenaire à une association pour l'autisme, une cause qui nous tient particulièrement à cœur. En tant qu'entreprise, nous reconnaissons l'importance de l'inclusion et du soutien aux personnes autistes. C'est pourquoi MAGHREB STEEL ainsi que ses collaborateurs sont engagés activement auprès de cette association, en fournissant un soutien financier ainsi que des ressources humaines et matérielles.



**Concours de lecture**

Dans le cadre de ses activités sociétales, Maghreb Steel a contribué à l'organisation du concours de lecture 'أقرأ لأرقى', organisé par l'école MARWA;

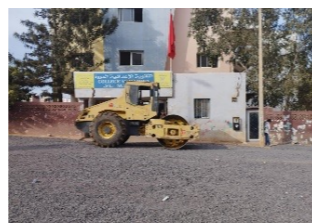


**Soutien aux futures stars du sport**

Dans le cadre de son engagement envers la promotion du sport au sein de la communauté locale, Maghreb Steel sponsorise les tournois des écoles. Cette initiative permet non seulement de promouvoir un mode de vie sain parmi les élèves, mais elle contribue également à renforcer le tissu social. Maghreb Steel est fier de jouer un rôle positif dans l'épanouissement des jeunes talents sportifs, et nous continuerons à soutenir ces initiatives pour encourager la passion et l'excellence dans le domaine sportif.



**Soutien après le séisme al haouz**  
À la suite du séisme AL HAOUZ, et afin d'aider à rétablir les infrastructures endommagées, Maghreb Steel a participé au soutien de cette communauté notamment par la construction en panneau sandwich de 2 écoles.



**Rénovation des écoles locales**

Maghreb Steel s'investit activement dans la rénovation des écoles locales, notre engagement se concrétise par la rénovation des classes, la création des espaces verts et le terrassement. Ces efforts combinés illustrent notre dévouement envers l'amélioration des infrastructures éducatives et de l'environnement scolaire, dans le but de fournir aux élèves un cadre propice à leur développement intellectuel, social et physique.

Au Cœur de l'Engagement: Le Rôle Dynamique du Comité des Œuvres Sociales



**Maghreb Steel célèbre l'excellence**  
Maghreb Steel a organisé en 2023 une cérémonie à l'honneur des bacheliers les plus méritants et enfants des salariés de l'entreprise. Ce rendez-vous devenu annuel, outre sa forte charge symbolique, récompense comme à l'accoutumée l'excellence de ces nouveaux bacheliers en leur offrant des ordinateurs dernière génération en guise de soutien à leur fort potentiel.



**Renforcement des liens et détente pour nos collaborateurs**

Le Comité des Œuvres Sociales de Maghreb Steel a orchestré avec succès des voyages organisés pour les collaborateurs de l'entreprise. Ces excursions ont été soigneusement planifiées pour offrir à nos employés des moments de détente et de découverte, renforçant ainsi les liens au sein de notre communauté Maghreb Steel. Ces voyages ont été l'occasion pour nos collaborateurs de se ressourcer, de créer des souvenirs inoubliables et de partager des expériences enrichissantes ensemble. Cette initiative a contribué à promouvoir un environnement de travail positif et à renforcer l'esprit d'équipe au sein de notre entreprise.



**Prévoyance médicale: campagne de dépistage**

Maghreb Steel a organisé en 2023 des campagnes de surveillance médicales spéciales pour ses collaborateurs visant à faire des dépistages de certaines maladies. Notre objectif est d'identifier les risques potentiels de maladies, y compris le cancer, et d'offrir un soutien préventif et proactif à nos employés. Grâce à ces séances, nous visons à promouvoir une culture de prévention au sein de notre entreprise.



**Engagés pour sauver des Vies**  
Maghreb Steel est fier d'organiser des campagnes de don de sang, démontrant notre engagement envers la santé et le bien-être de la communauté. Cette initiative vise à sensibiliser nos collaborateurs à l'importance du don de sang pour sauver des vies. En partenariat avec le Centre national de transfusion sanguine et d'hématologie, nous avons organisés en 2023, 2 campagnes de collecte de sang sur nos sites en encourageant activement la participation des collaborateurs.



**Le coaching des enfants de Maghreb Steel**

Le Comité des Œuvres Sociales de Maghreb Steel a organisé en 2023 des séances de coaching spécialement conçues pour les enfants de nos collaborateurs. Ces séances visent à offrir aux adolescents une opportunité d'apprentissage et de développement personnel dans un environnement stimulant et bienveillant en intégrant des activités collectives et des jeux de groupe. Encadrés par des professionnels qualifiés, les adolescents ont bénéficié de sessions interactives axées sur le renforcement des compétences, la créativité, et la confiance en soi. Nous croyons fermement en l'importance d'investir dans le potentiel de nos jeunes générations, et ces séances de coaching reflètent notre engagement envers le développement global de nos familles Maghreb Steel.



**Soutien des salariés au pèlerinage et à la Omra**

Maghreb Steel et le Comité des œuvres Sociales conjuguent leurs efforts afin de permettre à leurs salariés d'effectuer leur pèlerinage à travers la réservation d'une importante enveloppe budgétaire annuelle et la Omra à travers un tirage au sort auquel prennent part les salariés admis à la retraite ou ceux qui s'en approchent. Cette année 6 personnes ont bénéficié.

# Sécurité au travail

« L'industrie sidérurgique est connue pour ses environnements de travail exigeants et ses opérations complexes. Cependant, la sécurité de nos employés doit toujours être notre priorité absolue. Nous sommes en constantes améliorations de nos performances en matière de la santé et la sécurité et nous croyons que le zéro accident sur nos sites est atteignable en développant une culture sécurité efficace »

Direction générale

## Chiffres 2023

### 5132

Dialogues sécurité  
de sensibilisation

### 1536

Personnes touchées  
par une séance de  
sensibilisation sécurité

### 384

Séances de  
sensibilisation Sécurité

### 119

Bonnes  
pratiques HSE

### 93

VOSE  
(Visites d'observation  
sécurité et  
environnement)

### 38

Nombre de session de  
formation relative à la  
sécurité



## Comité sécurité

Le Comité Sécurité, présidé par le Directeur Général, se réunit mensuellement pour discuter et évaluer les enjeux liés à la Santé et la Sécurité au Travail (SST). Son rôle est essentiel dans la promotion d'un environnement de travail sûr et sain. Il œuvre activement à faire progresser la SST de manière globale, en mettant particulièrement l'accent sur la prévention des accidents et l'amélioration continue.



## Management des compétences & formation

S'inscrivant dans un continuum de sécurité au travail, Maghreb Steel a mis en place des cycles réguliers de formation destinés à tous les collaborateurs et prestataires externes. Ces formations visent à renforcer la sensibilisation et les compétences en matière de sécurité, contribuant ainsi à créer une culture de sécurité solide.

Une formation initiale est dispensée lors de l'intégration de nouvelles recrues ou d'un prestataire. Elle couvre les éléments de notre système de santé et sécurité au travail, les risques, les règles de sécurité, les procédures en cas d'urgence, etc. De plus, d'autres formations spécifiques sont réalisées en fonction des postes de travail, intégrant notamment les risques spécifiques à chaque environnement et les habilitations de sécurité requises.



## Implication, motivation et rigueur

L'implication et la motivation du personnel est un élément clé pour atteindre l'excellence Sécurité; ainsi un pan de dispositifs est mis en place dont:

- **Partage sécurité** avant le début de chaque réunion quel qu'en soit l'objet et le niveau.
- **Visite d'Observation Sécurité et Environnement (VOSE)** : visite terrain croisée réalisée par des cadres de différentes directions afin de relever d'éventuels écarts et recommander les actions à même d'en éradiquer les risques.
- **Organisation d'une semaine sécurité**: occasion de sensibiliser les collaborateurs sur les questions sécurité et récompenser les meilleures pratiques d'amélioration sécurité.

Ce dispositif d'implication et de motivation n'exclut pas le recours aux mesures disciplinaires en cas d'infraction aux règles sécurité.



Notre culture de sécurité s'est développée au fil des années grâce au partage des meilleures pratiques en matière de management de la sécurité, mais également à travers des plans d'amélioration visant à renforcer cette culture au quotidien.





**Achats responsables**

## Les achats, un acteur clé du métier de Maghreb Steel

Au sein de Maghreb Steel, la direction des achats et approvisionnement joue un rôle majeur dans l'approche globale du développement durable de l'entreprise. Le processus achats favorise la création de valeur partagée avec les fournisseurs. Par ses activités, La direction aspire à contribuer positivement aux performances économiques, environnementales et sociales.

En 2019, Maghreb Steel est allé plus loin en lançant la politique d'achats responsables qui établit un cadre d'action commun à toutes les Business Unit de Maghreb Steel. Contribuant à résoudre les questions matérielles en matière de développement durable, cette politique a pour but de soutenir l'activité à long terme comme levier de création de valeur et améliorer le taux d'intégration local.

Maghreb Steel cherche à collaborer avec des fournisseurs qui concourent à la création d'une chaîne d'approvisionnement responsable au sein de l'économie circulaire.

## Partage des principes RSE avec les prestataires externes et maintien d'une relation responsable

Afin de promouvoir une chaîne d'approvisionnement responsable et des performances durables pour soutenir notre activité métallurgique, la direction des achats s'appuie sur trois piliers :

### 1. Acheter des produits responsables

Acheter des produits ou services vertueux, dotés d'un impact positif pour Maghreb Steel en adéquation avec la stratégie de l'entreprise (e.g. : acheter des matières premières décarbonées, favoriser la recyclabilité des produits achetés, ou encore acheter des produits locaux)

### 2. Acheter auprès de fournisseurs responsables

Gérer les risques RSE et travailler avec des fournisseurs innovants et performants (e.g. : travailler avec un fournisseur responsable, tout en limitant son impact environnemental).

### 3. Acheter de façon responsable

Être un partenaire de confiance et montrer l'exemple (e.g. : payer ses fournisseurs dans les temps, les rémunérer équitablement, s'assurer de l'indépendance économique du fournisseur, être transparent, collaborer et faire grandir ses fournisseurs dans le cadre d'une relation partenariale équilibrée).

## Enjeux et défis

Maghreb Steel fait face en matière d'achats responsables sont de trois ordres :

- Garantir la performance et la qualité des produits et des services fournis
- Sécuriser sa chaîne de valeur et ses approvisionnements
- Mieux connaître les différents maillons de chaînes de valeur souvent complexes et les risques RSE associés pour mieux les maîtriser
- Agir de manière adaptée dans la relation avec les fournisseurs
- Co-innover avec ses fournisseurs

### 1 ENJEUX OPÉRATIONNELS

- Être en conformité avec le contexte réglementaire actuel
- Anticiper de futures réglementations

### 2 ENJEUX RÉGLEMENTAIRES

- Respecter les standards et les normes RSE dans la chaîne d'approvisionnement pour réduire les risques d'atteinte à l'image et préserver sa capacité à remporter des appels d'offres

### 3 ENJEUX RÉPUTATIONNELS

<https://www.maghrebsteel.ma/wp-content/uploads/04/2024/Rapport-ESG2023-.pdf>

<http://www.maghrebsteel.ma/wp-content/uploads/10/2023/Communication-financiere-Resultats-S2023-1.pdf>

<https://www.maghrebsteel.ma/wp-content/uploads/11/2023/Communication-AMMC-T-2023-3vf.pdf>

<http://www.maghrebsteel.ma/wp-content/uploads/10/2023/Rapport-Financier-S-2023-1MAGHREB-STEEL-vf.pdf>

## **7** Liste des communiqués de presse

**MAGHREB STEEL** 