



جيت ألو المغرب ملخص المذكرة الإخبارية

الشطر ج غير مسوم	الشطر ب مسوم	الشطر أ غير مسوم	السقف
300 000 000 درهم	300 000 000 درهم	300 000 000 درهم	عدد
3 000	3 000	3 000	القيمة الإسمية
100 000 درهم	100 000 درهم	100 000 درهم	النسبة
ثابتة مع الإشارة إلى النسبة الكاملة من مزادسندات الخزينة 17 إلى فبراير عام 2014، 4.58٪، بالإضافة إلى علاوة المخاطر أي 6.38٪	ثابتة مع الإشارة إلى النسبة الكاملة من مزادسندات الخزينة 17 إلى فبراير عام 2014، 4.58٪، بالإضافة إلى علاوة المخاطر أي 6.38٪	مراجعة سنوية بالرجوع إلى المعدل الكامل من 52 أسبوعا (السعر المالي) بالرجوع إلى منحنى الثانوية من سندات الخزينة 27 فبراير 2014 نشرت من طرف بنك المغرب، أي 3.53٪. وسيتم زيادة هذا المعدل بعلاوة المخاطر، أي 5.33٪ للسنة الأولى	علاوة المخاطر
180 نقطة الأساس	180 نقطة الأساس	180 نقطة الأساس	أجل الاستحقاق
5 سنوات	5 سنوات	5 سنوات	تداول الأوراق المالية
باتفاق متبادل (خارج البورصة)	ببورصة الدار البيضاء	باتفاق متبادل (خارج البورصة)	طريقة التسديد
في النهاية	في النهاية	في النهاية	طريقة التخصيص
بالتناسب	بالتناسب	بالتناسب	

مدة الاككتاب: من 19 إلى 21 مارس 2014 مع إدخال الغائتين	
إصدار مخصص للمستثمرين المؤهلين بالقانون المغربي كما تمت الإشارة إليهم في المذكرة الإخبارية	
المستشار المالي – المنسق الشامل – الرئيس	
CDG CAPITAL GROUPE CDG	
جهاز مكلف بالتسجيل	جهاز مكلف بتحديد الوضع
CDG CAPITAL BOURSE	CDG CAPITAL GROUPE CDG
تأشيرة مجلس القيم المنقولة	
طبقا لمقتضيات منشور مجلس القيم المنقولة المحددة تطبيقا للفصل 14 من الظهير بمثابة قانون رقم 1-93-212، بتاريخ 21 شتنبر 1993، كما تم تعديله وإتمامه والمتعلق بمجلس القيم المنقولة والمعلومات المتطلبية من الأشخاص المعنويين بدعوة العموم إلى الادخار، تم التأشير على الوثيقة الأصلية المذكرة من طرف مجلس القيم المنقولة بتاريخ 2014/03/11 تحت الرمز VI/EM/005/2014 .	

تحذير

أشـر مجلس القيم المنقولة على مذكرة إخبارية تتعلق بإصدار اقتراض سندي من طرف جيت ألو المغرب بتاريخ 2014/03/11.

إن المذكرة الإخبارية المؤشر عليها من طرف مجلس القيم المنقولة متوفرة في أي وقت بمقر جيت ألو المغرب ، لدى المستشار المالي لـ "سي دي جي كابيتال"، كما أنها متوفرة خلال 48 ساعة لدى المؤسسات المنظمة لأوامر الزبناء.

وقد تم وضع المذكرة رهن إشارة العموم في مقر بورصة الدار البيضاء وعلى موقعها الإلكتروني: www.casablanca-bourse.com، وعلى موقع مجلس القيم المنقولة www.cdvm.gov.ma.

I - تقديم العملية

I- أهداف العملية :

جيت ألو ، شركة صناعية في قطاع الإنشاءات، تواصل سياسة التكامل من خلال إنشاء فروع جديدة متخصصة في أسواق جديدة مع إمكانات عالية (MeaWood و BE ARCH) .. والهدف من ذلك هو وضع نفسها على نحو متزايد في إدارة المشاريع الكبيرة وتسليمها بشكل شمولي بالإضافة إلى ذلك، يتم توجيه الشركة نحو التدويل، بما في ذلك الطموح، وانفتاح المهارات الحالية والمستقبلية لأسواق ذات إمكانات نمو عالية وإتقانها لتطوير التكنولوجيات، وعمليات الإنتاج والمراجع المعيارية من خلال استيعاب أفضل الممارسات الخاصة بكل مهنة. في هذا السياق، تهدف جيت ألو إلى تحقيق خلال الفترة 2013-2018، برنامج استثمار ينقسم على النحو التالي:

2013-2018	الآلاف من الدراهم
257 000	استثمارات خاصة بجيت ألو
148 676	الاستثمارات في الشركات التابعة
	الذي
103 103	الشركات التابعة المغربية
45 573	الشركات التابعة الفرنسية
405 676	Total

في الواقع، يأتي هذا البرنامج الاستثماري ليحقق إرادة الشركة للتوسع في أسواق جديدة، ولا سيما من خلال :

- تطوير السوق المحلية من خلال التركيز على مجالات جديدة في مجالات مشاريع البناء والبنية التحتية وكسب أكبر في جميع المهن وتفصيل أكثر وضوحا .
- تعزيز وجودها الدولي من خلال إنشائها في شمال أفريقيا / أفريقيا جنوب الصحراء الكبرى وفرنسا.

II- معلومات حول السندات التي سيتم إصدارها:

الشطر أ غير مسوم	الشطر ب مسوم	الشطر ج غير مسوم	السقف
300 000 000 درهم	300 000 000 درهم	300 000 000 درهم	عدد
3 000	3 000	3 000	القيمة الاسمية
100 000 درهم	100 000 درهم	100 000 درهم	
مراجعة سنوية بالرجوع إلى المعدل الكامل من 52 أسبوعا (السعر المالي) بالرجوع إلى منحنى الثانوية من سندات الخزينة 27 فبراير 2014 نشرت من طرف بنك	ثابتة مع الإشارة إلى منحنى الثانوية من سندات الخزينة إلى 17 فبراير عام 2014، بالإضافة إلى علاوة المخاطر أي 6.38%	ثابتة مع الإشارة إلى منحنى الثانوية من سندات الخزينة إلى 17 فبراير عام 2014، بالإضافة إلى علاوة المخاطر أي 6.38%	

		المغرب، أي 3.53٪. وسيتم زيادة هذا المعدل بعلاوة المخاطر، أي 5.33٪ للسنة الأولى	النسبة
180 نقطة الأساس	180 نقطة الأساس	180 نقطة الأساس	علاوة المخاطر
5 سنوات	5 سنوات	5 سنوات	أجل الاستحقاق
باتفاق متبادل (خارج البورصة)	ببورصة الدار البيضاء	باتفاق متبادل (خارج البورصة)	تداول الأوراق المالية
في النهاية	في النهاية	في النهاية	طريقة التسديد
بالتناسب	بالتناسب	بالتناسب	طريقة التخصيص

خصائص سندات الشطر أ هي كما يلي:

نوع الأوراق المالية	السندات غير مدرجة في البورصة وغير مادية ومسجلة عند المديع ، وتدخل في حسابات مع الشركات التابعة المأذون (Maroclear) المركزي
الشكل القانوني للأوراق المالية	للحاميل
سقف الشطر	300 000 000 درهم
الحد الأقصى لعدد الأسهم التي ستصدر	3 000
القيمة الاسمية	100 000. درهم
أجل الاستحقاق	5 سنوات
مدة الاكتتاب	من 19 إلى 21 مارس 2014
تاريخ بداية لأوراق المالية	31/03/2014
تاريخ نهاية لأوراق المالية	31/03/2019
علاوة المخاطر	180 نقطة الأساس
علاوة التوزيع	حسب السعر الأصلي اي 100000 درهم بتاريخ الاستحقاق
طريقة التخصيص	بالتناسب
تداول الأوراق المالية	باتفاق متبادل (خارج البورصة)
تاريخ تحديد أسعار الفائدة	سيتم استعراض القسيمة سنويا في تاريخ الذكرى السنوية لتاريخ حيازة وفي كل عام 31/03/2014 القرض أو
وجه سعر الفائدة	مراجعة سنوية في السنة الأولى، فإن معدل الفائدة هو معدل الوجه الكامل 52 أسبوعا (سعر السوق المال) بالرجوع إلى منحنى التأنوية من سندات الخزينة 27 فبراير 2014 بنك المغرب. وسيتم زيادة هذا المعدل من قبل علاوة المخاطرة من 180 نقطة أساس في تاريخ كل ذكرى، وسعر الفائدة هو 52 أسابيع كاملة، تحديد من مشاركة

منحني العائد الثانوية التي نشرتها بنك المغرب، قبل تاريخ الذكرى السنوية بالتالي الحصول على سيتم زيادة علاوة المخاطر من قبل من لمعدل مرجعي 180.. نقطة أساس

إن تحديد السعر المرجعي يكون من خلال طريقة الاستيفاء الخطي باستخدام (اثنتين من النقاط المرافقة 52 أسابيع ناضجة) القاعدة النقدية

طريقة الحساب

، ستخضع لغرامة في عودة الرئيس SA السندات المغرب JET ALU و

الأصول المغرب JET ALU SA في حالة الاندماج، أو تفككها مساهمة التي تحدث خلال مدة القرض ويترتب عليه من نقل الأصول لصالح كيان قانوني مستقل، وحقوق والتزامات بموجب السندات سوف تنتقل تلقائياً إلى المغرب JET ALU SA كيان قانوني استبداله في حقوق والتزامات

سداد أصل الدين

جيبط الوتتعهده، لمدة القرض، عدم الدفع المسبق لهذه السندات

ومع ذلك، تحتفظ الشركة بحقها في إعادة شراء السندات في السوق الثانوية، شريطة أن تكون القوانين محترمة. إن تكون هناك اي عواقب لمشتتر يرغب في الاحتفاظ بها حتى تاريخ الاستحقاق. ادى اعادة جيبط الو شراء اوراقها المالية فلن يكون تأثير على توقيت الاستهلاك العادي. سيتم إلغاء كل السندات التي سيتم اعادة شراءها

الدفع المسبق

ليس هناك سندات الاستيعاب، موضوع هذا التعميم، عنوان برنامج في وقت سابق

المغرب أوراق مالية جديدة لها في جميع JET ALU SA في حالة تصدر النواحي مماثلة لتلك التي من حافة أ حقوق في وقت لاحق، وقال انه قد دون موافقة حاملي السندات القديمة، شريطة أن العقود القضائية تقدم، المضي قدما في استيعاب جميع عناوين القضايا المتعاقبة، وبالتالي توحيد جميع العمليات المتعلقة بإدارة والتجارة

شرط الاستيعاب

السندات التي تصدرها جيبط الو المغرب تشكل مديونية مباشرة، عامة، غير مشروطة وغير ثانوية. انها تحتل مرتبة متساوية فيما بينها وجميع اللاتزامات الأخرى الحاضرة أو المستقبلية للشركة، و هي غير مضمونة .. وغير متميزة بموجب القانون، و ذات مدى محدد

الترتيب/التبعية

لم تصنف هذه العملية

تصنيف/تدوين

السندات التي تصدرها جيبط الو المغرب لا تخضع لأية ضمانات معينة

ضمان عودة الأموال

في انتظار انعقاد الاجتماع العام لحاملي السندات، قام رئيس مجلس إدارة جيبط الو المغرب بتعيين السيد محمد حديد كعامل مؤقت

يعمل بهذا القرار اعتباراً من بداية فترة الاكتتاب. يجري المحدد أن الوصي من هذه العملية، والتي C، A، و B المؤقت المعين هو نفسه بالنسبة لشطر تم تجميعها في كتلة واحدة

تمثيل حملة السندات

القانون المغربي ذات الاختصاص مثل المحكمة التجارية في الدار البيضاء

القانون المنطبق

الولاية القضائية

خصائص سندات الشطر ب هي كما يلي:

السندات مدرجة في البورصة وغير مادية ومسجلة عند المديع المركزي ، وتدخل في حسابات مع الشركات التابعة المأذونة (Maroclear)

نوع الأوراق المالية

للحامل

الشكل القانوني للأوراق المالية

300 000 000 درهم

سقف الشطر

3 000

الحد الأقصى لعدد الأسهم التي

ستصدر

القيمة الاسمية	100 000 درهم
أجل الاستحقاق	5 سنوات
مدة الاكتتاب	من 19 إلى 21 مارس 2014
تاريخ بداية لأوراق المالية	31/03/2014
تاريخ نهاية لأوراق المالية	31/03/2019
علاوة المخاطر	180 نقطة الأساس
علاوة التوزيع	حسب السعر الأصلي اي 100000 درهم بتاريخ الاستحقاق
طريقة التخصيص	بالتناسب
تداول الأوراق المالية	قابلة للتداول بحرية في بورصة الدار البيضاء
تاريخ تحديد أسعار الفائدة	سيتم استعراض القسيمة سنويا في تاريخ الذكرى السنوية لتاريخ حيازة وفي كل عام 31/03/2014 القرض أو
تصنيف السندات	سيتم سرد السندات، موضوع شريحة ب على بورصة الدار البيضاء وبالتالي ستكون تطبق للقبول في سوق السندات من بورصة الدار سوق السندات، 26/03/2014 البيضاء. ومن المقرر موعدها قائمة OB165 بموجب قانون شريط 990165. أن تكون مدرجة في بورصة الدار البيضاء، يجب أن يكون المبلغ أكبر من أو تساوي 20 مليون درهم. إذا في B المخصص للشريحة نهاية فترة الاكتتاب، والمبلغ المخصص لشريحة ب أقل من 20 مليون درهم، سيتم إلغاء المبيعات لهذه الشريحة
وجه سعر الفائدة	6.38% يتم إصلاح سعر الفائدة الاسمي وبالرجوع إلى المعدل الكامل من مكتب أدون الخزانية 5 سنوات من 17 فبراير 2014، اي 4.58% بالإضافة إلى علاوة المخاطرة 180 نقطة أساس، اي 6.38%
سداد أصل الدين	، ستخضع لغرامة في عودة الرئيس SA السندات المغرب JET ALU والأصول المغرب JET ALU SA في حالة الاندماج، أو تفككها مساهمة التي تحدث خلال مدة القرض ويترتب عليه من نقل الأصول لصالح كيان قانوني مستقل، وحقوق والتزامات بموجب السندات سوف تنتقل تلقائيا إلى المغرب JET ALU SA كيان قانوني استبداله في حقوق والتزامات
الدفع المسبق	جيبط الوتتعهد، لمدة القرض، عدم الدفع المسبق لهذه السندات ومع ذلك، تحتفظ الشركة بحقها في إعادة شراء السندات في السوق الثانوية، شريطة أن تكون القوانين محترمة. لن تكون هناك اي عواقب لمشتري يرغب في الاحتفاظ بها حتى تاريخ الاستحقاق. ادى إعادة جيبط الو شراء أوراقها المالية فلن يكون تأثير على توقيت الاستهلاك العادي. سيتم إلغاء كل السندات التي سيتم إعادة شراءها
شرط الاستيعاب	ليس هناك سندات الاستيعاب، موضوع هذا التعميم، عنوان برنامج في وقت سابق. المغرب أوراق مالية جديدة لها في جميع JET ALU SA في حالة تصدر النواحي مماثلة لتلك التي من حافة ب حقوق في وقت لاحق، وقال انه قد دون موافقة حاملي السندات القديمة، شريطة أن العقود القضاية تقدم، المضي قدما في استيعاب جميع عناوين القضايا المتعاقبة، وبالتالي توحيد جميع العمليات المتعلقة بإدارة والتجارة
الترتيب/التبعية	السندات التي تصدرها جيبط الو المغرب تشكل مديونية مباشرة، عامة، غير مشروطة وغير ثانوية. انها تحتل مرتبة متساوية فيما بينها وجميع اللاتزامات الأخرى الحاضرة أو المستقبلية للشركة، وهي غير مضمونة. وغير متميزة بموجب القانون، و ذات مدى محدد

لم تصنف هذه العملية	تصنيف/تدوين
السندات التي تصدرها جيبط الو المغرب لا تخضع لأية ضمانات معينة	ضمان عودة الأموال
في انتظار انعقاد الاجتماع العام لحاملي السندات، قام رئيس مجلس إدارة جيبط الو المغرب بتعيين السيد محمد حديد كعامل مؤقت يعمل بهذا القرار اعتباراً من بداية فترة الاكتتاب. يجري المحدد أن الوصي من هذه العملية، والتي C، A، و B المؤقت المعين هو نفسه بالنسبة لشطر تم تجميعها في كتلة واحدة	تمثيل حملة السندات
القانون المغربي ذات الاختصاص مثل المحكمة التجارية في الدار البيضاء	القانون المنطبق الولاية القضائية
CDG CAPITAL BOURSE شارع كينيدي، الدار البيضاء	الكيان المسؤول عن تسجيل المعاملات فبورصة الدار البيضاء

خصائص سندات الشطر ج هي كما يلي:

السندات غير مدرجة في البورصة وغير مادية ومسجلة عند المديع ، وتدخل في حسابات مع الشركات التابعة المأذو (Maroclear) المركزي	نوع الأوراق المالية
للحامل	الشكل القانوني للأوراق المالية
300 000 000 درهم	سقف الشطر
3 000	الحد الأقصى لعدد الأسهم التي ستصدر
100 000. درهم	القيمة الاسمية
5 سنوات	أجل الاستحقاق
من 19 إلى 21 مارس 2014	مدة الاكتتاب
31/03/2014	تاريخ بداية لأوراق المالية
31/03/2019	تاريخ نهاية لأوراق المالية
180 نقطة الأساس	علاوة المخاطر
حسب السعر الأصلي اي 100000 درهم بتاريخ الاستحقاق	علاوة التوزيع
بالتناسب	طريقة التخصيص
باتفاق متبادل (خارج البورصة)	تداول الأوراق المالية
6.38%	وجه سعر الفائدة
يتم إصلاح سعر الفائدة الاسمي وبالرجوع إلى المعدل الكامل من مكتب أذون الخزانة 5 سنوات من 17 فبراير 2014، اي 4.58% بالإضافة إلى علاوة ..المخاطرة 180 نقطة أساس، اي 6.38%	

، ستخضع لغرامة في عودة الرئيس SA السندات المغرب JET ALU و

سداد أصل الدين

الأصول المغرب JET ALU SA في حالة الاندماج، أو تفككها مساهمة التي تحدث خلال مدة القرض ويترتب عليه من نقل الأصول لصالح كيان قانوني مستقل، وحقوق والتزامات بموجب السندات سوف تنتقل تلقائياً إلى المغرب JET ALU SA كيان قانوني استبداله في حقوق والتزامات

جيبط الوتتعهد، لمدة القرض، عدم الدفع المسبق لهذه السندات

الدفع المسبق

ومع ذلك، تحتفظ الشركة بحقها في إعادة شراء السندات في السوق الثانوية، شريطة أن تكون القوانين محترمة. إن تكون هناك اي عواقب لمشتتر يرغب في الاحتفاظ بها حتى تاريخ الاستحقاق. ادى اعادة جيبط الو شراء اوراقها المالية فلن يكون تأثير على توقيت الاستهلاك العادي. سيتم الغاء كل السندات التي سيتم اعادة شراءها

ليس هناك سندات الاستيعاب، موضوع هذا التعميم، عنوان برنامج في وقت سابق.

شرط الاستيعاب

المغرب أوراق مالية جديدة لها في جميع JET ALU SA في حالة تصدر النواحي مماثلة لتلك التي من حافة ج حقوق في وقت لاحق، وقال انه قد دون موافقة حاملي السندات القديمة، شريطة أن العقود القضائية تقدم، المضي قدما في استيعاب جميع عناوين القضايا المتعاقبة، وبالتالي توحيد جميع العمليات المتعلقة بإدارة والتجارة

الترتيب/التبعية

السندات التي تصدرها جيبط الو المغرب تشكل مديونية مباشرة، عامة، غير مشروطة وغير ثانوية. انها تحتل مرتبة متساوية فيما بينها وجميع اللاتزامات الأخرى الحاضرة أو المستقبلية للشركة، وهي غير مضمونة .. وغير متميزة بموجب القانون، و ذات مدى محدد

لم تصنف هذه العملية

تصنيف/تدوين

السندات التي تصدرها جيبط الو المغرب لا تخضع لأية ضمانات معينة

ضمان عودة الأموال

في انتظار انعقاد الاجتماع العام لحاملي السندات، قام رئيس مجلس إدارة جيبط الو المغرب بتعيين السيد محمد حديد كعامل مؤقت

تمثيل حملة السندات

يعمل بهذا القرار اعتباراً من بداية فترة الاكتتاب. يجري المحدد أن الوصي من هذه العملية، والتي تم أ ب و ج المؤقت المعين هو نفسه بالنسبة لشطر تجميعها في كتلة واحدة

القانون المنطبق

القانون المغربي ذات الاختصاص مثل المحكمة التجارية في الدار البيضاء

الولاية القضائية

3برنامج العملية

يتمثل برنامج إنجاز هذه العملية على الشكل التالي:

المراحل	أجل أقصى
توصل بورصة الدار البيضاء بالملف كاملا	11/03/2014
- إصدار بورصة الدار البيضاء لبيان الموافقة - الحصول على تأشيرة مجلس القيم المنقولة	11/03/2014
توصل بورصة الدار البيضاء بالمذكرة الإخبارية المؤشر عليها من طرف مجلس القيم المنقولة	11/03/2014
نشر بيان إدخال السندات الصادرة في كشف الحصص	12/03/2014
استخراج نشر المذكرة الإعلامية	14/03/2014

19/03/2014	افتتاح مدة الاكتتاب
21/03/2014	إقفال مدة الاكتتاب
24/03/2014	توصل بورصة الدار البيضاء بنتائج العملية
26/03/2014	- قبول السندات - الإعلان عن نتائج العملية في كشف الحصص - تسجيل الصفقة في البورصة
31/03/2014	نظام التسليم

II – تقديم عام لشركة جيت ألو المغرب ش.م. JET ALU MAROC S.A.

1- معلومات ذات طابع عام :

التسمية	: شركة جيت ألو المغرب ش.م. JET ALU MAROC S.A.
المقر الإجتماعي	: 78، الحي الصناعي التقدم، الرباط
الهاتف	: 05 37 74 92 92
الفاكس	: 05 37 74 92 30
البريد الإلكتروني	: www.jetalu.com
العنوان الإلكتروني	: jetalu@jetalu.com
الشكل القانوني	: شركة مساهمة بمجلس إداري
السجل التجاري	: 53 431 بالسجل التجاري بالرباط
تاريخ الإنشاء	: 1992
لمدة	: 99 سنة
السنة المالية الإجتماعية	: 01 يناير إلى غاية 31 دجنبر
الغرض الإجتماعي	: بناء على الفصل 3 من النظام الأساسي، إن غرض الشركة هو القيام سواء بالمغرب أو بالخارج :

- ممارسة الأنشطة التالية : صانع واجهات، صانع نوافذ، صانع فواصل.
- استيراد المواد والمعدات والأدوات والتوابع (الإكسسوارات) اللازمة لهذه الأنشطة.
- المشاركة عن طريق المزايدات أو الإتفاقات المباشرة في الصفقات العمومية والخاصة.
- الإسهام المباشر أو غير المباشر في جميع العمليات أو المقاولات عن طريق إحداث شركات أو المساهمة في إحداثها أو الزيادة في رأسمال الشركات القائمة أو أيضا عن طريق التوصية أو شراء السندات أو حقوق الشركات.
- وبصفة عامة، جميع العمليات التجارية، والصناعية والمتعلقة بالمنقولات والعقارية والمالية مما يرتبط بشكل مباشر أو غير مباشر بأغراض الشركة المذكورة أعلاه أو التي من شأنها الإسهام في تطويرها.

رأسمال الشركة في

2013/12/31	:	120 000 000 درهم موزعة على 2 400 000 سهم بقيمة إسمية
		50 درهما للسهم الواحد.
الوثائق القانونية	:	وثائق الشركة، ووثائق الحسابات، الوثائق القانونية، المنصوص على
		استشارتها بموجب القانون وكذا النظام الأساسي، يمكن الإطلاع عليها بمقر
		شركة جيت ألو المغرب ش.م.، الكائن برقم 78، الحي الصناعي التقدم،
		الرباط.
		المحكمة المختصة في حالة حدوث نزاع : المحكمة التجارية بالرباط.

الأنشطة التاريخية

جيت ألو المغرب . شركة مغربية تنشط، منذ سنة 1992، في صياغة وإعداد وصنوع وتسيير المشاريع في قطاعات البنية التحتية (الموانئ والمطارات ، والملاعب، أثاث الشوارع ، ...)، و البناء والعقار. علاوة على ذلك، تملك شركة جيت ألو المغرب ش.م. بنسبة 70 % شركة ار فاككتوري (Ar Factory) ، وهي شركة متخصصة في صنوع الواجهات والأبواب والنوافذ بالألمنيوم والخشب والمعدن لحساب شركة جيت ألو المغرب ش.م. وهذه التبعية في النسب تمكن شركة جيت ألو المغرب ش.م. من التركيز على صلب المهنة أي جانب الهندسة للمشروع وصيانة وتجميع الإنتاج على مستوى شركة ار فاككتوري (Ar Factory) وهكذا، فإن مجموعة المنتجات التي تعرضها شركة جيت ألو المغرب ش.م. تشمل : الشرفات والستائر والإكساءات الخارجية (الزجاجيات الكبيرة) للواجهات والجدران والستائر والواقيات الشمسية (أجهزة مثبتة عند واجهات البنايات مُزججة للحماية من الشمس) والهياكل المعدنية و السقائف (المظلات) والفواصل والممرات والأبواب والنجارة المختلطة ألومنيوم / خشب والمصاريح الآلية والأشغال الخاصة (شبابيك ومصاريح مقاومة للرصاص) إلخ ...

تطور الأنشطة

جيت ألو تخصص في تصميم وتصنيع وإدارة المشاريع ، وتستفيد من عضويتها في مجموعة AR CORPORATION والشركات التابعة الجديدة (MeaWood ،BE ARCH ،...) لتصبح متكاملة وتضع نفسها على نحو متزايد في إدارة المشاريع الجاهزة (ترحيل ورش النواصر، DHL).

الأنشطة الجديدة

• الخشب الرقائقي من خلال شركتها MEA WOOD

الخشب الرقائقي

منتوج يتم تصنيعه لتحقيق هياكل حاملة قدرتها تتجاوز الأخشاب العادية بـ80% . عملية التصنيع تتم بتكيب لوحات فردية تخضع لتجفيف اصطناعي. الخشب الرقائقي معروف بخصائصه التقنية العالية . إنه يستخدم بشكل متزايد من قبل الوافدين والمتعاقدين الخارجيين.

هذا المنتج يشهد نموا قويا في الطلب في المغرب و لذلك قرر مسيرو جيت ألو تكريس إحدى الشركات التابعة له: MEA WOOD
 MEA WOOD تختص في وجود حلول مبتكرة في ميدان الخشب. أمن بين المشاريع الرئيسية التي قامت بهم الشركة نذكر: شركة غولف أكاديمية بوسكورة. يتكون هذا المبنى المخصص لتعلم الجولف من إطار مصنوع من الخشب الرقائقي.
 تشارك MEA WOOD أيضا في بناء المصنع الجديد لجيپ الو في واد يكم . ستقوم الشركة بصنع طوابق ومكاتب من المصنع. ممصنع MEA WOOD في قيد الإنشاء و سيكون على مساحة تناهز 30000 متر مربع.

الخرسانة المعمارية من خلال شركتها التابعة BE ARCH

قامت جيپ ألو المغرب مؤخرا بشراء هذه الشركة المتخصصة في تصنيع وتركيب الألواح الخرسانية المعمارية المحكمة
 تعتبر هذه الشركة الأولى من نوعها في المغرب. هذه المواد استعملت لبناء مطار الرباط سلا
 هذه الشركة هي الوحيدة على الصعيد الإفريقي التي تتوفر على ترخيص الذي يمنح من طرف لفارج سيمون (Licence Ductal)

تدويل

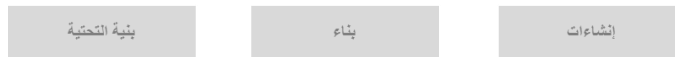
الهدف من التدويل هو:
 الحد من الاعتماد على برامج البناء الوطني؛

تطوير التمکن من التكنولوجيات، وعمليات الإنتاج من خلال استيعاب أفضل الممارسات الخاصة بكل مهنة.

التصنيع تصميم المشاريع وإدارتها



... للعملاء في القطاعات الرئيسية للاقتصاد...



الرائد في قطاعه والموجود على كافة سلسلة القيمة للبناء

مهن



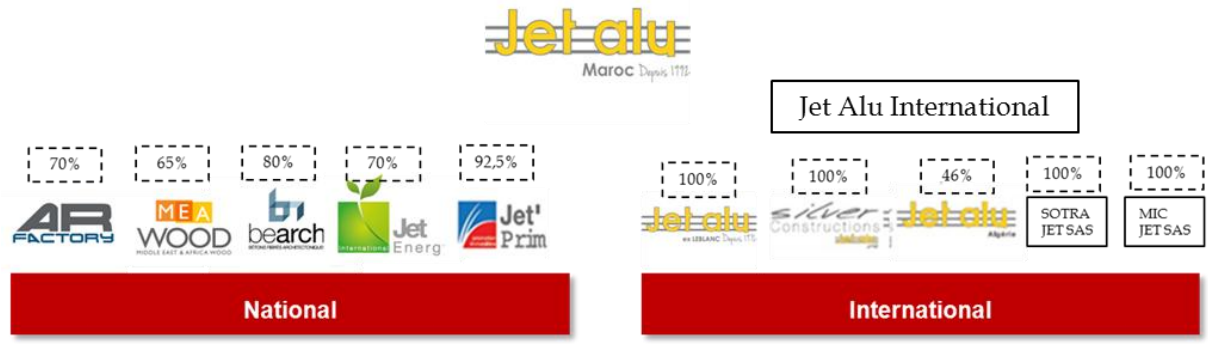
2- المساهمة في شركة جيت ألو المغرب ش.م. (JET ALU MAROC S.A).

في 2013/12/31، مساهمي جيت ألو المغرب على النحو التالي:

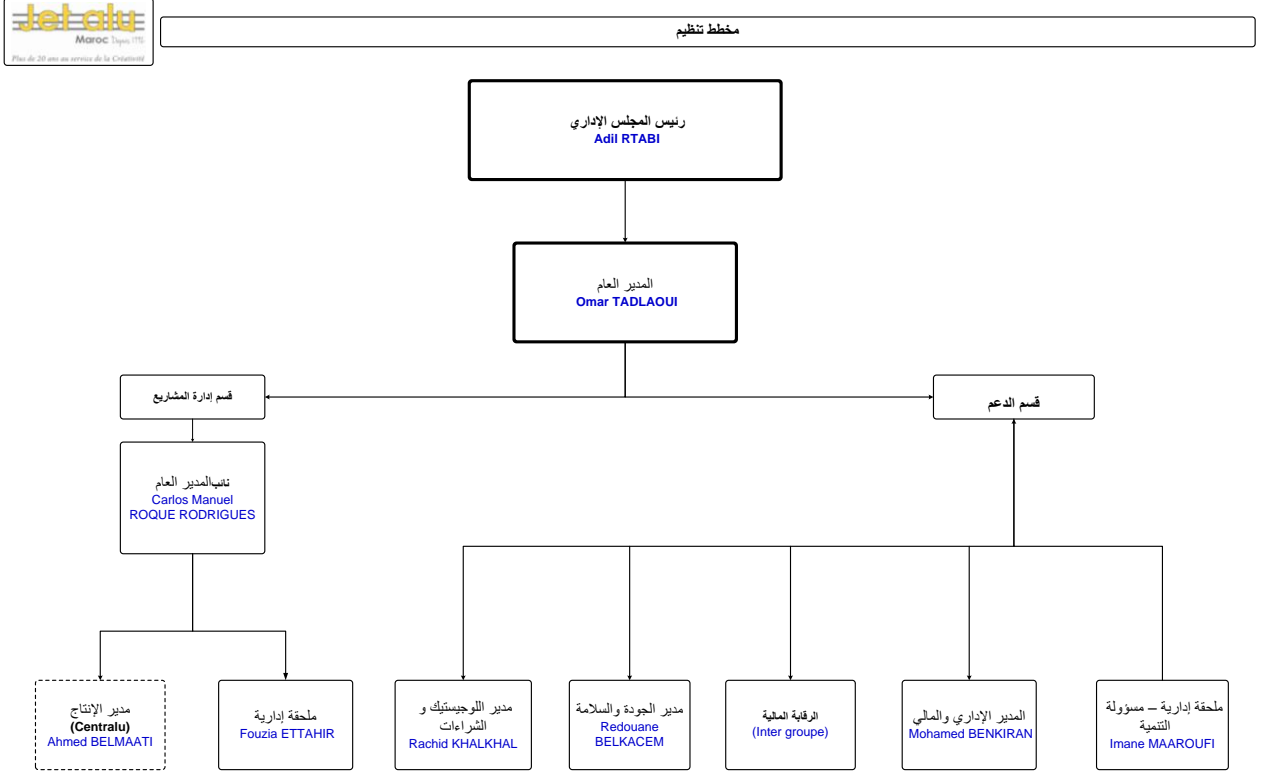
المساهمون	عدد الأسهم	من رأس المال %
كوربوريشن AR	1 015 680	42,32%
السيد محمد عادل الرتابي	-	-
السيدة حدوم بنبوشتي	-	-
السيد عمر عبد القادر التدلاوي	253 920	10,58%
السيد عمر شيخاوي	-	-
رأسمال نورت أفريقيا فوننتير فوند ساس	61 680	2,57%
السيد حسن لعزيري	-	-
أموال كابميزانين	252 000	10,50%
صندوق الإيداع والتدبير	134 640	5,61%
النظام الجماعي لمنح رواتبالتقاعد RCAR	285 504	11,90%
عائم بالبورصة	396 723	16,53%
المجموع	2 400 000	100%

3- الهيكل التنظيمي جيت ألو المغرب ش.م. (JET ALU MAROC S.A).

الهيكل القانوني للمجموعة JET ALU المغرب SA، حتى الآن، هو كما يلي:



التنظيم الوظيفي للـ JET ALU المغرب SA ، حتى الآن، هو كما يلي:



التحليل المالي

1- حسابات العائدات والتكاليف المضمومة (الموظدة)

يوافق المجموع الموظد مبلغ مُركمات شركة جيت أليمنيوم المغرب ش.م. و جميع شركاتها التابعة ، بعد احتساب التدفقات النقدية داخل المجموعة.

فيما يتعلق بالفترة 2010 –2012 والنصف الأول من عام 2013 يتمثل حساب العائدات والتحملات المضمومة للشركة في الشكل التالي:

تغ	تغ	تغ	تغ	تغ	تغ	تغ	تغ	ب.م.د
S1 13/S1 12	S1 2013	S1 2012	12/11	2012	11/10	2011	2010	
127%	6637	2920	-0,57	4 235	-	9 904	-	مبيعات البضائع على حالتها
-10,50%	201 840	225 495	-3,80%	370 666	33,70%	385 329	288 104	مبيعات الأملاك وخدمات المنتج

-8,70%	208 478	228 415	-5,10%	374 901	37,20%	395 233	288 104	قَدْر المعاملات المضموم
-5,90%	213 146	226 617	-5,30%	369 848	36,30%	390 741	286 773	منه قدر معاملات جيت ألومنيوم
	94,90%	100,00%		98,70%		98,90%	99,50%	النسبة المئوية للشركة من المضموم
-39,50%	16 367	27 072	271,60%	77 058	-40,30%	20 734	34 731	التغيّر في المخزون من المنتجات
NA	315	-	NA	-	NA	-	-	المستعقرات التي تنتجها المقاوله
NA	-	-	NA	-	NA	-	-	إعانة الإستغلال
NA	-	-	NA	-	NA	-	-	عائدات استغلال أخرى
118,80%	35 520	16 237	57,90%	16 546	53,30%	10 477	6 834	استرجاع الإستغلال
-4,10%	260 680	271 724	9,90%	468 504	29,40%	426 445	329 670	عائدات الإستغلال المضمومة
-9,00%	247 441	271 836	10,40%	466 317	28,60%	422 550	328 531	منها عائدات الإستغلال لجيت ألومنيوم
	94,90%	100,00%		99,50%		99,10%	99,70%	النسبة المئوية للشركة من المضموم
NS	16398	2093	-59,90%	3 056	NA	7 618	-	شراء البضاعة مُعادة البيع
-34,80%	101 553	155 784	-7,50%	248 981	30,30%	269 220	206 568	المشتريات المستهلكة للمواد واللوازم
21,70%	19 617	16 114	9,50%	34 604	13,50%	31 601	27 832	تكاليف خارجية أخرى
4,70%	423	404	98,60%	1 130	37,50%	569	414	الضرائب والرسوم
44,00%	28 123	19 534	24,50%	41 822	42,80%	33 604	23 539	تكاليف المستخدمين
NA	-	-	NA	-	NA	-	-	تكاليف استغلال أخرى
80,30%	47 484	26 332	114,30%	40 532	72,10%	18 913	10 989	مخصصات استغلال
-3,00%	213 597	220 261	2,40%	370 126	34,20%	361 525	269 343	تكاليف الإستغلال المضمومة
-12,60%	200 522	229 422	3,40%	378 329	34,20%	365 986	272 617	منها تكاليف الإستغلال لجيت ألومنيوم
	93,90%	104,20%		102,20%		101,20%	101,20%	النسبة المئوية للشركة في المضموم
-8,50%	47 083	51 462	51,50%	98 378	7,60%	64 919	60 327	نتيجة الإستغلال المضموم
10,60%	46 920	42 414	55,60%	87 988	1,20%	56 564	55 914	منها نتيجة الإستغلال لجيت ألومنيوم
	99,70%	82,40%		89,40%		87,10%	92,70%	النسبة المئوية للشركة في المضموم
NA	-	-	-7,70%	2	NA	2	0	منتجات سندات المساهمة والسندات المثبتة الأخرى
-63,90%	85	236	138,80%	332	-58,30%	139	334	مكاسب الصرف
NS	129	18	52,30%	529	4,10%	347	333	فوائد وعائدات مالية أخرى
-89,60%	52	498	-41,70%	498	-65,70%	855	2 491	استرجاعات مالية وتنفيل التكاليف
-64,70%	266	752	1,30%	1 361	-57,50%	1 343	3 158	العائدات المالية المضمومة
59,80%	4 698	2 940	-10,90%	3 663	30,20%	4 112	3 158	منها العائدات المالية لجيت ألومنيوم
	NS	391,10%		269,20%		306,30%	100,00%	النسبة المئوية للشركة في المضموم
207,60%	2 571	836	-31,70%	2 202	20,40%	3 226	2 680	تكاليف الفوائد
39,20%	309	222	10,70%	504	44,10%	455	316	خسائر الصرف
NA	-	-	-65,20%	47	NA	136	-	تحملات مالية أخرى
NA	-	20	NA	47	NA	-	0	مخصصات مالية
167,20%	2 880	1 078	-26,60%	2 801	27,40%	3 818	2 996	نفقات مالية مضمومة

NS	6 128	1 078	-18,60%	2 993	23,10%	3 679	2 989	منها تحملات مالية لجيت ألومنيوم	
	212,70%	100,00%		106,90%		96,40%	99,80%	النسبة المئوية للشركة في المضموم	
NS	-2615	-326	41,80%	-1 440	NS	-2 475	162	النتيجة المالية المضمومة	
176,80%	-1430	1862	54,60%	670	156%	434	170	منها النتيجة المالية لشركة جيت ألومنيوم	
	54,70%	121,20%		NA		NA	104,50%	النسبة المئوية للشركة في المضموم	
-13,00%	44 468	51 136	55,20%	96 938	3,20%	62 445	60 489	النتيجة الجارية المضمومة	
	2,70%	45 490	44 276	55,50%	88 658	1,60%	56 998	56 083	منها النتيجة الجارية المضمومة لشركة جيت ألومنيوم
	102,30%	86,60%		91,50%		91,30%	92,70%	النسبة المئوية للشركة في المضموم	
61,10%	7 255	4 504	51,30%	8 070	-60,60%	5 335	13 532	متحصلات تفويطات أصول ثابتة	
-6,80%	2	2	-93,20%	387	NS	5 673	37	متحصلات أخرى غير جارية	
NA	-	260	8,50%	260	-92,30%	240	3 111	استرجاعات غير متداولة تحويلات مالية	
52,30%	7 256	4 766	-22,50%	8 718	-32,6%	11 248	16 680	متحصلات غير جارية مضمومة	
55,60%	7 412	4 764	-22,50%	8 719	-32,50%	11 247	16 655	منها متحصلات غير جارية لشركة جيت ألومنيوم	
	102,10%	100,00%		100,00%		100,00%	100,00%	النسبة المئوية للشركة في المضموم	
61,80%	7 187	4 443	64,80%	7 829	-58,70%	4 751	11 510	صافي قيمة استخدام استعارات مفوتة	
NS	2 957	70	-22,70%	220	-95,30%	284	6 051	تحملات أخرى غير جارية	
NA	-	-	NA	-	-43,60%	136	241	مخصصات غير جارية للإستخدامات والمون	
124,80%	10 144	4 513	55,70%	8 049	-70,90%	5 171	17 802	تكاليف غير جارية مضمومة	
125,50%	10 176	4 513	52,30%	8 064	-78,00%	5 296	17 775	منها تكاليف غير متداولة لجيت ألومنيوم	
	100,30%	100,00%		100,20%		102,40%	135,30%	النسبة المئوية للشركة في المضموم	
NS	-2 888	252	-89,00%	669	NS	6 077	-1 121	نتيجة غير جارية مضمومة	
NS	-2 764	252	-89,00%	655	NS	5 951	-1 120	منها النتيجة غير الجارية لجيت ألومنيوم	
	95,70%	99,90%		98,00%		97,90%	100,00%	النسبة المئوية للشركة في المضموم	
19,10%	41 581	51 388	42,40%	97 606	15,40%	68 522	59 368	نتيجة قبل الضريبة المضمومة	
-4,00%	42 726	44 528	41,90%	89 313	14,50%	62 949	54 963	منها النتيجة قبل الضريبة لجيت ألومنيوم	
	102,80%	86,60%		91,50%		91,90%	92,60%	النسبة المئوية للشركة في المضموم	
-30,10%	7 962	11 394	-11,30%	20 071	20,30%	22 619	18 802	الضريبة على النتيجة المضمومة	
-20,10%	6 568	8 222	-31,30%	13 817	15,10%	20 110	17 468	منها الضريبة على النتيجة لجيت ألومنيوم	
	82,50%	72,20%		68,80%		88,90%	93,10%	النسبة المئوية للشركة في المضموم	
15,90%	33 618	39 994	68,90%	77 535	13,10%	45 903	40 566	النتيجة الصافية المضمومة	
-0,40%	36 157	36 305	76,20%	75 497	14,20%	42 839	37 499	منها نتيجة صافية لشركة جيت ألومنيوم	

النسبة المئوية للشركة في المضموم		92,40%	93,30%	97,40%	90,80%	107,60%
فوائد الأقلية	961	1 876	95.2%	2 342	2298	223
نتيجة صافية حصة المجموعه	39 604	44 027	11.2%	75 194	37 696	33 395

المصدر : جيت ألومنيوم المغرب ش.م.

II - تحليل الحصيلة :

حصيلة الأصول :

يُمثل الجدول أدناه تطوّر أصول الحصيلة المضموم في الفترة 2010-2012 والنصف الأول من عام 2013:

تغ S1 13/2012	تغ S1 2013	تغ 12/11	تغ 2012	تغ 11/10	2011	2010	ب.م.د.
-14,3%	6 672	-8,80%	7 789	NS	8 536	516	الاستعقارات في قيم معدومة المضمومة
-14,8%	6 520	-10,40%	7 652	NS	8 536	516	منها الاستعقارات في قيم معدومة لجيت ألومنيوم
	97,7%		98,20%		100,00%	100,00%	النسبة المئوية للشركة في المضموم
-18,3%	1 146	-22,40%	1 403	250,50%	1 807	516	مصاريف تمهيدية
-13,5%	5 526	-5,10%	6 386	NS	6 728,70	-	تكاليف يتعين توزيعها
36,6%	818	79,70%	599	26,70%	333	263	مستعقرات غير مادية مضمومة
-15,9%	478	70,30%	568	26,70%	333	263	منها مستعقرات غير مادية لجيت ألومنيوم
	58,4%		94,80%		100,00%	100,00%	النسبة المئوية للشركة في المضموم
-0,4%	596	79,70%	599	26,70%	333	263	براءات الاختراع وعلامات تجارية وحقوق وقيم مماثلة
NA	222	NA	-	NA	-	-	الأصل التجاري
40,2%	94 616	43,60%	67 463	50,80%	46 996	31 171	المستعقرات المادية المضمومة
41,6%	74 728	12,50%	52 757	50,70%	46 910	31 124	منها المستعقرات المادية لجيت ألومنيوم
	79,0%		78,20%		99,80%	99,90%	النسبة المئوية للشركة في المضموم
-	25 721	NS	25 721	0,13	4 458	3 951	الأراضي
-2,8%	20 951	NS	21 548	-21,10%	3 258	4 131	البنائيات
36,1%	10 478	46,80%	7 700	-35,00%	5 244	8 065	المنشآت التقنية - العتاد والمعدات
186,1%	777	1,40%	272	-42,50%	268	466	عتاد النقل
15,8%	1 891	5,80%	1 633	15,40%	1 544	1 337	أثاث وعتاد المكتب وتجهيزات مختلفة
-24,7%	13	-33,10%	17	-24,90%	25	34	مستعقرات مادية أخرى
229,0%	34 786	-67,20%	10 572	144,20%	32 200	13 185	مستعقرات مادية جارية
-1,9%	8 612	NS	8 779	-66,40%	1 864	5 542	مثبتات مالية مضمومة
-2,8%	20 250	NS	20 835	-65,50%	1 934	5 612	منها مثبتات مالية لجيت ألومنيوم
	235,1%		237,30%		96,40%	101,30%	النسبة المئوية للشركة في المضموم
NA	-	NA	-	NA	-	8	قروض مثبته
-1,9%	8 583	NS	8 750	-66,30%	1 864	5 534	داننات مالية أخرى
NA	29	NA	29	NA	-	-	سندات مساهمة
NA	-	NA	-	NA	-	-	سندات مثبته
NA	-	NA	-	NA	-	-	فارق الاقتناء المضموم
30,8%	110 719	46,60%	84 630	54,00%	57 729	37 491	أصول مستعقرة مضمومة
24,6%	101 976	41,80%	81 811	53,80%	57 714	37 515	منها أصول مستعقرة لشركة جيت ألومنيوم
	92,1%		96,70%		100,00%	100,10%	النسبة المئوية للشركة في المضموم
2,3%	242 317	69,20%	236 794	18,20%	139 951	118 413	المخزون المضموم
-5,3%	226 380	69,70%	239 010	18,60%	140 851	118 715	منه مخزون شركة جيت ألومنيوم المغرب
	93,4%		100,90%		99,40%	100,30%	النسبة المئوية للشركة في المضموم
	718	NA	8 420	NA	-	-	السلع

NA								
-5,6%	52 553	21,90%	55 694	1,80%	45 678	44 874	مواد ولوازم قابلة للإستهلاك	
13,9%	189 047	81,30%	165 973	25,50%	91 541	72 945	منتجات متداولة	
NA	-	145,50%	6 707	NS	2 732	594	منتجات وسيطة – منتجات المتبقية	
NA	-	NA	-	NA	-	-	منتجات مكتملة	
45,3%	464 698	27,00%	319 753	16,20%	251 736	216 672	دائنيات أصول جارية مضمومة	
38,5%	435 032	25,60%	314 122	15,60%	250 103	216 389	منها دائنيات أصول متداولة لشركة جيت	
							ألومنيوم	
		75,4%	98,20%		99,40%	99,90%	النسبة المئوية للشركة في المضموم	
95,5%	24 889	NS	12 728	-53,90%	1 883	4 083	المزودون المدينون تسبيقات ودفعات	
25,2%	288 376	16,20%	230 351	22,50%	198 163	161 750	الزبائن والحسابات الملحقة	
NA	-	NA		179,40%	3	1	المستخدمون	
13,1%	55 269	30,30%	48 879	-7,20%	37 515	40 443	الدولة	
NA	-	NA		NA	-	-	حسابات الشركاء	
NS	67 473	192,30%	3 371	-88,50%	1 153	10 031	مدينون آخرون	
17,5%	28 691	87,60%	24 423	NS	13 018	365	حسابات التسوية – أصول 2	
-	1 000	-97,60%	1 000	222,20%	41 021	12 731	سندات وقيم التوظيف المضمومة	
27,0%	708 015	28,90%	557 547	24,40%	432 708	347 816	أصول متداولة مضمومة	
19,5%	662 501	28,20%	554 175	24,20%	432 111	347 859	منها أصول متداولة لشركة جيت ألومنيوم	
		93,6%	99,40%		99,90%	100,00%	النسبة المئوية للشركة في المضموم	
-38,4%	10 082	-66,40%	16 362	NS	48 742	2 524	خزينة أصول مضمومة	
-56,4%	5 006	-72,40%	11 479	NS	41 516	232	منها خزينة أصول شركة جيت ألومنيوم	
-29,2%	49,7%		70,20%		85,20%	9,20%	النسبة المئوية للشركة في المضموم	
NA	-	NA	187,5	NA	-	-	شيكات وقيم للتحويل	
-39,6%	9 703	-67,00%	16 065	NS	48 647	2 375	البنك، الخزينة العامة والشيكات البريدية	
		15,00%	109	-36,20%	95	148	الصناديق، وكالات التسبيقات والإعتمادية	
247,8%	379							
25,9%	828 816	22,10%	658 538	39,00%	539 179	387 831	مجموع الأصول المضمومة	
18,8%	769 482	21,90%	647 466	37,80%	531 340	385 606	منه مجموع أصول شركة جيت ألومنيوم	
		92,8%	98,30%		98,50%	99,40%	النسبة المئوية للشركة في المضموم	

المصدر : جيت ألومنيوم المغرب ش.م.

حصيلة الخصوم :

يمثل الجدول أدناه خصوم الحصيلة المضمومة لشركة جيت ألومنيوم المغرب ش.م. برسم السنوات المالية 2010 و 2011 و 2012 والنصف الأول من عام 2013 :

تغ	تغ	تغ	تغ	تغ	تغ	تغ	ب.م.د
S1 2013/12	S1 2013	12/11	2012	11/10	2011	2010	
2,2%	350 967	18,5%	343 247	98,3%	289 712	146 112	الرساميل الذاتية المضمومة
-	120 000	-	120 000	274,0%	120 000	32 116	رأسمال الشركة
-	95 200	-	95 200	58,0%	95 200	60 434	علاوة الإصدار والإندماج والتقدمة
NA	6 858	NA	8 573	NA	-	-	فوارق إعادة التقييم
69,3%	9 128	66,1%	5 393	-	3 246	3 246	الإحتياطي القانوني
213,8%	9 415	7,5%	3 000	-30,7%	2 791	4 029	إحتياطي آخر
131,4%	72 807	39,7%	31 461	297,1%	22 528	5 673,00	ترحيل من جديد

النتيجة الصافية في انتظار التخصيص		-		-		-	
NA	NA	-	NA	-	-	-	-
-55,6%	33 395	70,8%	75 194	11,2%	44 027	39 604	النتيجة الصافية للسنة المالية (حصة المجموعة)
88,7%	3 936	NS	2 085	-5,6%	45	47	الفوائد خارج المجموعة خارج النتيجة
-90,5%	223	24,8%	2 342	95,0%	1 876	962	الفوائد خارج المجموعة بدون نتيجة
-0,9%	9 913	-17,4%	10 000	6,9%	12 101	11 321	ديون التمويل الموطدة
-0,9%	9 913	-17,4%	10 000	6,9%	12 101	11 321	ديون تمويل أخرى
2,2%	360 880	17,0%	353 247	91,7%	301 813	157 433	التمويل الدائم الموطد
55,4%	400 141	19,3%	257 451	5,1%	215 892	205 420	ديون الخصوم المتداولة الموطدة
28,1%	128 289	-7,0%	100 165	-9,0%	107 728	118 396	مزودون وحسابات ملحقة
5,9%	101 242	67,0%	95 646	68,1%	57 260	34 054	زبائن دانون تسيبقات ودفعات
23,3%	4 203	185,3%	3 408	68,3%	1 195	710	المستخدمون
58,1%	1 793	4,2%	1 134	48,1%	1 088	735	الهيئات الإجتماعية
26,7%	55 460	-4,7%	43 778	5,5%	45 942	43 560	الدولة 4
NS	68 408	160,0%	2 600	-84,1%	1 000	6 284	حسابات الشركاء
292,0%	39 034	NS	9 958	-4,7%	1 070	1 123	دانون آخرون
125,1%	1 713	24,9%	761	9,3%	609	558	حسابات التسوية - الخصوم
44,9%	11 835	138,7%	8 169	NS	3 422	241	أرصدة أخرى لأجل المخاطر والتحملات المضمومة
NA	-	NA	-	NA	-	-	فوارق التحويل - الخصوم الموطدة
55,1%	411 976	21,1%	265 620	6,6%	219 314	205 661	الخصوم المتداولة المضمومة
37,5%	359 255	20,2%	261 215	5,2%	217 304	206 522	منها خصوم شركة جيت ألومنيوم المضمومة
87,2%		98,30%		99,10%	100,40%		النسبة المئوية للشركة في الخصوم
-12,8%	2 314	205,8%	2 653	-14,3%	868	1 012	اعتماد الخصم
-15,3%	22 903	57,8%	27 026	NS	17 126	1 086	اعتماد الخزينة
207,7%	30 743	NS	9 992	-99,7%	59	22 638	الأبنك (أرصدة دائنة)
41,1%	55 960	119,8%	39 671	-27,0%	18 052	24 737	خزينة الخصوم الموطدة
25,9%	828 816	22,1%	658 538	39,0%	539 179	387 831	مجموع الخصوم الموطدة

المصدر : جيت ألومنيوم المغرب ش.م

عوامل المخاطر

1 - أخطار مرتبطة باليد العاملة :

تمارس شركة "جيت ألو المغرب"، ش.م. " JET ALU Maroc, S.A." نشاطا تُشغّل من خلاله يدا عاملة كبيرة. و يمكن للأخطار المرتبطة بهذه الأخيرة أن تكون متعددة الجوانب.

● خطر نقص اليد العاملة : يتطلب نشاط شركة "جيت ألو المغرب"، ش.م. " JET ALU Maroc, S.A." مؤهلات تقنية سواء على مستوى التأطير (المهندسون و التقنيون) أو على مستوى العمال (اللحام، المركبون). و بالتالي، يمكن أن تواجه المقاوله خطر نقص في اليد العاملة. للتغلب على هذا الإشكالية، قامت الشركة بنهج سياسة تكوين مستخدميها و تعزم تأسيس مركز تكوين خاص بها.

● خطر حوادث الشغل : إن طبيعة أنشطة شركة حيت ألو المغرب، ش.م. " JET ALU MAROC, S.A." ، تعني إمكانية وقوع حوادث داخل الورشات. و بغرض مراقبة هذه الأخطار، تسهر المقاوله على احترام مجموع قواعد السلامة المرتبطة بالمهنة، مصادق عليها بـ OSHAS 18001 لاحتزام قواعد السلامة في العمل.

II - أخطار مرتبطة بتذبذب أسعار المواد الأولية :

تتكون تكلفة إنتاج شركة حيت ألو المغرب، ش.م. « JET ALU MAROC, S.A. »، في جزء منها من مشتريات المواد الأولية (الألومنيوم، الخشب، ...). و تعرف هذه المواد تصاعدات في العرض و الطلب سواء في السوق المحلية أو الدولية. تجدر الإشارة إلى أن التكلفة الإضافية المسجلة على مستوى المواد الأولية تنعكس على الزبون (بنود مراجعة الأئمة على مستوى العقود).

III - أخطار التنافسية :

يشهد الاقتصاد العالمي خلال السنوات الأخيرة تحولا كبيرا يتجسد في الانفتاح على الحدود و إلغاء التعريفات الجمركية لبعض المواد. و قد نتج عن هذه الوضعية تفاقم المنافسة على الصعيد العالمي جراء الإمكانيات المتاحة للعملاء و المستثمرين الأجانب لممارسة أنشطة قريبة من أنشطة شركة حيت ألو على المستوى الوطني، غير أن تقوية القدرة التنافسية للشركة من خلال تكامل نشاطها و تطوير مواردها البشرية و التجديد المستمر لأداة الإنتاج من شأنه أن يسمح بمواجهة كل أنواع المنافسة سواء على المستوى المحلي أو الدولي. بالإضافة إلى ذلك، قد تواجه الشركة أيضا خطر فقدان التفرد على بعض المنتجات. في الواقع، فإن الشركة لديها العديد من المنتجات المرخصة والتي قد لا تجدد.

IV - أخطار صرف العملة :

اعتبارا لكونها تتزود في الغالب من السوق الدولية، و على غرار كل شركة مستوردة، فإن شركة حيت ألو معرضة لمخاطر مرتبطة بتحويلات سعر الصرف على مستوى سوق العملات (بند مراجعة الأئمة).

للتخفيف من حدة هذا الخطر، قامت الشركة، بصفة منهجية، بدمج هامش السلامة في شأن تحويلات أسعار الصرف لأئمة يبيعها.

والشركة هي أيضا تتعرض لمخاطر التقلبات في أسعار الصرف لنشاطها في الخارج (فرنسا، الجزائر، أفريقيا جنوب الصحراء الكبرى).

V - أخطار المُقابل (المتعلقة بالتعويض) :

على غرار كل الشركات التجارية، فإن شركة جيت ألو مُعرضة لخطر عجز أو عدم الأداء من طرف أحد الزبناء. غير أن هذا الخطر يبقى محدودا بالعوامل التالية :

- نوعية زبناء جيت ألو و الذين هم في الغالب مقاولات من القطاع العمومي أو شبه العمومي.

- نتيجة سبق الخدمة التجارية في المتابعة المتواصلة الصارمة للدائنيات و تسيير الإستيفاء.

VI - المخاطر المتعلقة بتوسعها الدولي:

- قامت شركة جيت ألو المغرب بعمليات استحواذ على بعض الشركات في الخارج بهدف تقليل اعتمادها على برامج البناء الوطني لتمرکز في الأسواق ذات الإمكانيات العالية وتطوير الخبرات الدولية في خطوط تجارية معينة ومع ذلك، قد تواجه الشركة بعض المخاطر الكامنة في توسعها الدولي ، مثل
- صعوبة دمج الشركات ، والشبكات ، والمنتجات و الخدمات المستحوذ عليها
 - لا تكون قادرة على الاحتفاظ بالموظفين الرئيسيين من الشركات المستحوذ عليها أو تجنيد قد يكون مطلوباً الموظفين المؤهلين، و
 - لا تستفيد من التآزر ووفورات الحجم المتوقع ،
 - الاستثمار في بلدان غير مستقرة و ذات الأوضاع السياسية أو الاقتصادية أو القانونية المتقلبة مثل الاضطرابات المدنية أو العسكرية ، عدم وجود حماية فعالة أو شاملة لحقوق المساهمين، أو خلافات حول إدارة الشركات المستحوذ عليها مع المساهمين الآخرين ، بما في ذلك الحكومة ، و
 - لا تتكيف مع خصوصيات البلدان التي تتطور فيها

تحذير

المعلومات المقدمة لا تمثل الا جزءاً من المذكرة الإخبارية المؤشر عليها من طرف مجلس القيم المنقولة بتاريخ 2014/03/11. هذا الأخير ينصح بقراءة المذكرة الإخبارية كاملة و المتوفرة لعموم باللغة الفرنسية. تحت الرمز

VI/EM/005/2014