



## **SOMEPI TEXACO LUBRIFIANTS**

# **NOTE D'INFORMATION**

**ÉMISSION DE 500 OBLIGATIONS D'UNE VALEUR NOMINALE DE 100.000 DH**

**MONTANT GLOBAL DE L'OPÉRATION : 50.000.000 DH**

**MATURITÉ DE L'EMPRUNT : 7 ANS**

**PÉRIODE DE SOUSCRIPTION : DU 26 JUILLET 2004 AU 29 JUILLET 2004**

**CONSEILLER FINANCIER - COORDINATEUR GLOBAL - CHEF DE FILE**



**CO-CHEFS DE FILE**

**BANQUE COMMERCIALE DU MAROC – BMCE CAPITAL**

**ORGANISMES CHARGÉS DU PLACEMENT**

**BANQUE COMMERCIALE DU MAROC – BMCE CAPITAL – CAISSE DE DÉPÔT ET DE GESTION**

**ÉTABLISSEMENT CENTRALISATEUR**

**SAFABOURSE**

### **VISA DU CONSEIL DÉONTOLOGIQUE DES VALEURS MOBILIÈRES**

Conformément aux dispositions de la circulaire du CDVM n°05/00 du 25 décembre 2000, prise en application de l'article 14 du Dahir portant loi n°1-93-212 du 21 septembre 1993 relatif au Conseil Déontologique des Valeurs Mobilières (CDVM) et aux informations exigées des personnes morales faisant appel public à l'épargne, l'original de la présente note d'information a été visé par le CDVM le 20 juillet 2004, sous la référence n°OF-15/04.

Le visa du CDVM n'implique ni approbation de l'opportunité de l'opération, ni authentification des informations présentées. Il a été attribué après examen de la pertinence et de la cohérence de l'information donnée, dans la perspective de l'opération proposée aux investisseurs.

## SOMMAIRE

<i>Avertissement</i>	_____	<i>1</i>
<i>Restrictions</i>	_____	<i>1</i>
<i>Préambule</i>	_____	<i>2</i>
<i>Abréviations</i>	_____	<i>3</i>
<i>Responsables de la note d'information et du contrôle des comptes</i>	_____	<i>5</i>
<b>I.</b>	<b>Le Conseil d'Administration</b>	<b>6</b>
<b>II.</b>	<b>Les Commissaires aux Comptes</b>	<b>6</b>
<b>III.</b>	<b>Le Conseil Juridique</b>	<b>7</b>
<b>IV.</b>	<b>L'Organisme Conseil</b>	<b>7</b>
<b>V.</b>	<b>Le responsable de l'information et de la communication financière</b>	<b>8</b>
<b>Partie I :</b>	<b><i>Présentation de l'opération</i></b>	<b><i>9</i></b>
<b>I.</b>	<b>Cadre et objectifs de l'opération</b>	<b>10</b>
1.	Cadre de l'opération	10
2.	Objectifs de l'opération	10
3.	Charges relatives à l'opération	10
<b>II.</b>	<b>Caractéristiques des obligations à émettre</b>	<b>11</b>
<b>III.</b>	<b>Négociabilité sur le marché secondaire</b>	<b>12</b>
<b>IV.</b>	<b>Régime fiscal des obligations à émettre</b>	<b>12</b>
1.	Revenus	12
2.	Plus-values	13
<b>V.</b>	<b>Modalités de souscription et d'allocation</b>	<b>14</b>
1.	Souscripteurs	14
2.	Identification des souscripteurs	14
3.	Modalités de souscription	14
4.	Modalités d'allocation	15
5.	Détermination du taux d'intérêt des obligations émises	15
6.	Annonce des résultats	16
7.	Modalités de versement des souscriptions	16
<b>VI.</b>	<b>Syndicat de placement – Intermédiaires financiers</b>	<b>16</b>
<b>Partie II :</b>	<b><i>Présentation de SOMEPI TEXACO Lubrifiants</i></b>	<b><i>17</i></b>
<b>I.</b>	<b>Renseignements généraux</b>	<b>18</b>
<b>II.</b>	<b>Objet social</b>	<b>19</b>
<b>III.</b>	<b>Historique</b>	<b>19</b>
<b>IV.</b>	<b>Évolution du capital social et de l'actionnariat</b>	<b>20</b>
<b>V.</b>	<b>Répartition du capital</b>	<b>21</b>
<b>VI.</b>	<b>Conseil d'Administration</b>	<b>21</b>
<b>VII.</b>	<b>Politique de distribution des dividendes</b>	<b>22</b>
<b>VIII.</b>	<b>Intention des actionnaires</b>	<b>22</b>
<b>IX.</b>	<b>Présentation de CHEVRON TEXACO</b>	<b>22</b>

<b>X.</b>	<b>Présentation de OISMINE Group</b>	<b>22</b>
<b>XI.</b>	<b>Présentation du pôle Énergie (Somirgy Holding)</b>	<b>24</b>
<b>Partie III :</b>	<b>Marché national des lubrifiants</b>	<b>25</b>
<b>I.</b>	<b>Environnement réglementaire</b>	<b>26</b>
<b>II.</b>	<b>Intervenants du secteur</b>	<b>26</b>
1.	La Société Marocaine de l'Industrie du Raffinage (la SAMIR)	26
2.	Ministère de l'Énergie et des Mines	27
3.	Groupement des Pétroliers Marocains (GPM)	27
4.	Administration des Douanes et Impôts Indirects	27
<b>III.</b>	<b>Marché</b>	<b>28</b>
1.	Marché marocain des lubrifiants	28
2.	Segmentation du marché	29
3.	Distribution	30
<b>Partie IV :</b>	<b>Activité de SOMEPI TEXACO Lubrifiants</b>	<b>32</b>
<b>I.</b>	<b>Positionnement de SOMEPI TEXACO Lubrifiants</b>	<b>33</b>
1.	Ventes locales	35
2.	Processing pour tiers (façonnage)	37
3.	Export	37
<b>II.</b>	<b>Approvisionnement</b>	<b>37</b>
<b>III.</b>	<b>Outils et Moyens</b>	<b>39</b>
1.	Organisation de la production et du stockage	39
2.	Sécurité et environnement	40
3.	Contrôle qualité	40
4.	Politique Marketing	41
5.	Logistique et distribution	41
6.	Système d'information	43
<b>IV.</b>	<b>Organisation de la société</b>	<b>43</b>
1.	Principaux dirigeants	43
2.	Organigramme fonctionnel	44
3.	Ressources humaines	45
<b>V.</b>	<b>Facteurs de compétitivité</b>	<b>45</b>
<b>Partie V :</b>	<b>Situation Financière de SOMEPI TEXACO Lubrifiants</b>	<b>46</b>
<b>I.</b>	<b>Principales règles et méthodes comptables</b>	<b>47</b>
1.	Immobilisations en non-valeur	47
2.	Immobilisations corporelles	47
3.	Participations et autres titres immobilisés	47
4.	Stocks	47
5.	Créances et dettes	47
<b>II.</b>	<b>Remarques préliminaires</b>	<b>48</b>
<b>III.</b>	<b>Principaux indicateurs financiers</b>	<b>48</b>
<b>IV.</b>	<b>Analyse des Soldes Intermédiaires de Gestion</b>	<b>49</b>
1.	Production de l'exercice	49
2.	Consommation	49
3.	Valeur Ajoutée	50
4.	Excédent Brut d'Exploitation	51
5.	Résultat d'exploitation	52
6.	Résultat financier	53

7.	Résultat net _____	53
<b>V.</b>	<b>Analyse du bilan de SOMEPI TEXACO Lubrifiants</b> _____	<b>54</b>
1.	Actif _____	54
2.	Passif _____	58
<b>VI.</b>	<b>Étude de l'équilibre financier</b> _____	<b>60</b>
1.	Fonds de Roulement _____	60
2.	Besoin en Fonds de Roulement _____	61
3.	Trésorerie nette _____	62
4.	Ratios de Structure financière _____	62
<b>VII.</b>	<b>Analyse des flux de trésorerie</b> _____	<b>63</b>
1.	Capacité d'autofinancement _____	63
2.	Tableau de financement _____	64
<b>Partie VI :</b>	<b>Commentaires de la direction générale sur les perspectives de la société</b> _____	<b>66</b>
<b>I.</b>	<b>Optimiser l'outil de production</b> _____	<b>67</b>
<b>II.</b>	<b>Explorer de nouvelles niches à fort potentiel de croissance</b> _____	<b>67</b>
<b>III.</b>	<b>Améliorer le marché des lubrifiants au Maroc</b> _____	<b>67</b>
<b>IV.</b>	<b>Améliorer la sécurité</b> _____	<b>67</b>
<b>Partie VII :</b>	<b>Analyse de la situation financière prévisionnelle</b> _____	<b>68</b>
<b>I.</b>	<b>Hypothèse</b> _____	<b>69</b>
1.	Rendement _____	69
2.	Évolution des volumes commercialisés _____	70
<b>II.</b>	<b>Compte de produits et charges prévisionnel</b> _____	<b>70</b>
1.	Consommation de l'exercice _____	70
2.	Total charges d'exploitation _____	71
3.	Dotations aux amortissements des immobilisations _____	71
<b>III.</b>	<b>Tableau de financement prévisionnel</b> _____	<b>71</b>
<b>Partie VIII :</b>	<b>Facteurs de risque</b> _____	<b>73</b>
<b>I.</b>	<b>Le risque lié à la dépendance à l'égard d'un groupe de clients</b> _____	<b>74</b>
<b>II.</b>	<b>Le risque d'incendie</b> _____	<b>74</b>
<b>III.</b>	<b>Le risque concurrentiel</b> _____	<b>74</b>
<b>IV.</b>	<b>Le risque lié à l'évolution des prix des matières premières</b> _____	<b>75</b>
<b>V.</b>	<b>Le risque de change</b> _____	<b>75</b>
<b>VI.</b>	<b>Le risque lié à la résiliation de la joint-venture</b> _____	<b>75</b>
<b>VII.</b>	<b>Le risque lié au changement substantiel de l'environnement économique de SOMEPI TEXACO Lubrifiants</b> _____	<b>75</b>
<b>Partie IX :</b>	<b>Faits exceptionnels et litiges</b> _____	<b>76</b>
<b>Partie X :</b>	<b>États financiers</b> _____	<b>78</b>
<b>Annexes</b>	_____	<b>97</b>
<b>Annexe I :</b>	<b>Bulletin de souscription aux obligations émises par SOMEPI TEXACO Lubrifiants</b> _____	<b>98</b>
<b>Annexe II :</b>	<b>Détermination du taux d'intérêt de référence (taux amortissable sept (7) ans)</b> _____	<b>100</b>

---

## AVERTISSEMENT

La présente note d'information a été établie conformément au modèle-type prévu par la circulaire du Conseil Déontologique des Valeurs Mobilières n°05/00 du 25 décembre 2000.

L'attention des investisseurs potentiels est attirée sur le fait qu'un investissement en valeurs mobilières comporte des risques et que la valeur de l'investissement est susceptible d'évoluer à la hausse comme à la baisse sous l'influence de facteurs internes ou externes à l'émetteur.

Le Conseil Déontologique des Valeurs Mobilières ne se prononce pas sur l'opportunité des opérations d'appel public à l'épargne ni sur la qualité de la situation des émetteurs. Le visa du Conseil Déontologique des Valeurs Mobilières ne constitue pas une garantie de la qualité du placement objet de la présente note d'information ni de la réussite de l'opération envisagée.

## RESTRICTIONS

La présente note d'information ne s'adresse pas aux personnes dont les lois du lieu de résidence n'autorisent pas la souscription aux valeurs mobilières objet de ladite note.

Les personnes en la possession desquelles ladite note viendrait à se trouver, sont invitées à s'informer et à respecter la réglementation dont ils dépendent en matière de souscription à ce type d'opération.

Chaque établissement membre du syndicat de placement n'offrira les valeurs mobilières, objet de la présente note d'information, à la vente qu'en conformité avec les lois et règlements en vigueur dans tout pays où il fera une telle offre.

Ni le Conseil Déontologique des Valeurs Mobilières ni SOMEPI TEXACO Lubrifiants n'encourent de responsabilité du fait du non-respect de ces lois ou règlements par un ou des membres du syndicat de placement.

---

## PRÉAMBULE

Conformément aux dispositions de l'article 14 du Dahir portant loi n°1-93-212 du 21 septembre 1993 relatif au Conseil Déontologique des Valeurs Mobilières et aux informations exigées des personnes morales faisant appel public à l'épargne, la présente note d'information porte, notamment, sur l'organisation de SOMEPI TEXACO Lubrifiants, sa situation financière et l'évolution de son activité, ainsi que sur les caractéristiques et l'objet de l'opération envisagée.

La présente note a été préparée par la Caisse de Dépôt et de Gestion agissant en qualité de conseiller de SOMEPI TEXACO Lubrifiants, de coordinateur global et de chef de file du syndicat de placement d'une émission obligataire de cinquante millions (50.000.000) de dirhams, et ce conformément aux modalités fixées par la circulaire du Conseil Déontologique des Valeurs Mobilières n°05/00 du 25 décembre 2000 prise en application des dispositions de l'article 14 précité.

Sauf mention spécifique, le contenu de la présente note d'information a été établi sur la base d'informations qualitatives et quantitatives, obtenues auprès des sources suivantes :

- commentaires, analyses et statistiques fournis par les dirigeants de SOMEPI TEXACO Lubrifiants et recueillis par la Caisse de Dépôt et de Gestion, notamment lors de la procédure de due diligence effectuée auprès de SOMEPI TEXACO Lubrifiants ;
- liasses fiscales de SOMEPI TEXACO Lubrifiants pour les exercices clos le 31 décembre 2001, 31 décembre 2002 et au 31 décembre 2003 ;
- rapports des commissaires aux comptes de SOMEPI TEXACO Lubrifiants relatifs aux exercices clos le 31 décembre 2001, 31 décembre 2002 et au 31 décembre 2003 ; et
- des statistiques du Groupement des Pétroliers Marocains ;
- prévisions établies par les organes de direction et de gestion de SOMEPI TEXACO Lubrifiants.

Conformément à l'article 13 du Dahir portant loi n°1-93-212 du 21 septembre 1993 relatif au Conseil Déontologique des Valeurs Mobilières et aux informations exigées des personnes morales faisant appel public à l'épargne, cette note doit être :

- remise ou adressée sans frais à toute personne dont la souscription est sollicitée, ou qui en fait la demande ;
- tenue à la disposition du public au siège de SOMEPI TEXACO Lubrifiants, sis 139, Boulevard Moulay Ismail, 20.700 – Casablanca, et dans les établissements chargés de recueillir les souscriptions ; et
- tenue à la disposition du public au siège de la Bourse de Casablanca.

---

## ABRÉVIATIONS

BNR	Bénéfice Net Réel
BNS	Bénéfice Net Simplifié
CAF	Capacité d'Autofinancement
CDG	Caisse de Dépôt et de Gestion
CDVM	Conseil Déontologique des Valeurs Mobilières
DH	Dirham
EBE	Excédent Brut d'Exploitation
FCP	Fonds Commun de Placement
GPL	Gaz de Pétrole Liquéfié
GPM	Groupement des Pétroliers Marocains
HT	Hors taxes
IGR	Impôt Général sur le Revenu
IPC	International Petroleum Company S.A.
IS	Impôt sur les Sociétés
K. DH	Milliers de dirhams
M. DH	Millions de dirhams
M. USD	Millions de Dollar US
N/A	Non Applicable
OPCVM	Organisme de Placements Collectifs en Valeurs Mobilières
Pbs	Points de base
SA	Société Anonyme
SAMIR	Société Anonyme Marocaine de l'Industrie du Raffinage
SICAV	Société d'Investissement à Capital Variable
STL	SOMEPI TEXACO Lubrifiants
TIC	Taxe Intérieure de Consommation

Var.	Variation
USD	Dollar US

**RESPONSABLES DE LA NOTE D'INFORMATION ET DU CONTRÔLE DES COMPTES**

## ***I. LE CONSEIL D'ADMINISTRATION***

### **Objet : Emprunt obligataire SOMEPI TEXACO Lubrifiants**

Le Conseil d'Administration représenté par M. Mustapha AMHAL, Président du Conseil d'Administration, atteste que, à sa connaissance, les données de la présente note d'information dont il assume la responsabilité, sont conformes à la réalité. Elles comprennent toutes les informations nécessaires aux investisseurs potentiels pour fonder leur jugement sur le patrimoine, l'activité, la situation financière, les résultats et les perspectives de SOMEPI TEXACO Lubrifiants ainsi que sur les droits rattachés aux titres offerts. De façon plus globale, elles ne comportent pas d'omissions de nature à en altérer la portée.

Casablanca, le 23 avril 2004

Pour le Conseil d'Administration  
Le Président du Conseil d'Administration

## ***II. LES COMMISSAIRES AUX COMPTES***

### **Objet : Emprunt obligataire SOMEPI TEXACO Lubrifiants**

Nous avons procédé à la vérification des informations comptables et financières contenues dans la présente note d'information en effectuant les diligences de la profession et compte tenu des dispositions légales et réglementaires en vigueur.

Les états de synthèse de SOMEPI TEXACO Lubrifiants S.A pour les exercices clos le 31 décembre 2001, 2002 et 2003 ont fait l'objet d'un audit de notre part.

Nous avons effectué notre audit selon les normes de la profession au Maroc. Ces normes requièrent qu'un tel audit soit planifié et exécuté de manière à obtenir une assurance raisonnable que les états de synthèse ne comportent pas d'anomalies significatives. Un audit comprend l'examen, sur la base de sondages, des documents justifiant les montants et informations contenues dans les états de synthèse. Un audit comprend également une appréciation des principes comptables utilisés, des estimations significatives faites par la Direction Générale ainsi que la présentation générale des comptes. Nous estimons que notre audit fournit un fondement raisonnable de notre opinion.

### **Réserve sur les comptes de l'exercice clos au 31 décembre 2001**

Conformément à la convention de prêt entre la société et son actionnaire TEXACO celle ci bénéficie d'un compte courant d'actionnaire s'élevant à 2.015 K. USD, soit une contre valeur de 21.000 K. DH au 31 décembre 2001. La société n'a pas constaté d'écarts de conversion au titre de cette dette libellée en devise. La provision pour perte de change à constituer s'élève à 2.384 K. DH, ce qui constitue un ajustement à la baisse du résultat de l'exercice 2001 (avant impôts).

A notre avis, à l'exception de l'incidence sur les états financiers de l'exercice 2001 de la situation décrite au paragraphe ci-dessus, nous certifions que les états de synthèse arrêtés au 31 décembre 2001,

2002 et 2003 sont réguliers et sincères et donnent, dans tous les aspects significatifs, une image fidèle du patrimoine, de la situation financière de la société SOMEPI TEXACO Lubrifiants ainsi que les résultats de ses opérations et de l'évolution de ses flux pour les exercices clos à ces dates, conformément aux principes comptables admis au Maroc.

Casablanca, le 11 mai 2004

**Bachir TAZI**  
Associé Gérant  
ASSOCIATED ADVISORS  
30, Bd Moulay Youssef, Casablanca  
Tél : 022-88-90-00

### **III. LE CONSEIL JURIDIQUE**

#### **Objet : Emprunt obligataire SOMEPI TEXACO Lubrifiants**

L'opération, objet de la présente note d'information, est conforme aux dispositions statutaires de SOMEPI TEXACO Lubrifiants et à la législation marocaine en matière de droit des sociétés.

Casablanca, le 02 juillet 2004

**Maître Hicham NACIRI**  
Avocat à la Cour  
Cabinet NACIRI et Associés/Gide Loyrette Nouel  
52, Bd. Zerktouni – Casablanca  
Tél : 022-27-86-98

### **IV. L'ORGANISME CONSEIL**

#### **Objet : Emprunt obligataire SOMEPI TEXACO Lubrifiants**

La présente note d'information a été préparée par nos soins et sous notre responsabilité. Nous attestons avoir effectué les diligences nécessaires pour nous assurer de la sincérité des informations qu'elle contient.

Rabat, le 8 juin 2004

**Monsieur Hassan BOUBRIK**  
Directeur du Pôle des Marchés des Capitaux  
Caisse de Dépôt et de Gestion  
Place Moulay El Hassan – BP 408, Rabat  
Tél : 037-66-91-88

**V. LE RESPONSABLE DE L'INFORMATION ET DE LA COMMUNICATION FINANCIÈRE**

Pour toutes informations et communications financières, prière de contacter :

M. Mustapha DHAIBI                      Tél.    : 022-40-60-83    E-mail : [m.dhaibi@somepigroup.com](mailto:m.dhaibi@somepigroup.com)  
OISMINE Group                            Fax    : 022-40-73-57  
139, Bd. Moulay Ismail  
20 700 – Casablanca, Maroc

## **PARTIE I : PRÉSENTATION DE L'OPÉRATION**

## **I. CADRE ET OBJECTIFS DE L'OPÉRATION**

### **1. CADRE DE L'OPÉRATION**

L'Assemblée Générale Ordinaire de SOMEPI TEXACO Lubrifiants en date du 20 mai 2004 a autorisé le Conseil d'Administration de SOMEPI TEXACO Lubrifiants à procéder à une ou plusieurs émissions d'obligations pour un montant total plafonné à cinquante millions (50.000.000) de dirhams.

L'Assemblée Générale Ordinaire a par ailleurs délégué au Conseil d'Administration les pouvoirs nécessaires pour procéder à l'émission de ces obligations aux conditions qu'il jugera convenables, notamment en ce qui concerne les dates des émissions, la date de jouissance des obligations, le montant des émissions, le nombre et les caractéristiques des obligations, le prix d'émission des obligations, le taux d'intérêt des obligations, la durée et les modalités d'amortissement des obligations.

Enfin, l'Assemblée Générale Ordinaire a autorisé le Conseil d'Administration de SOMEPI TEXACO Lubrifiants à subdéléguer tout ou partie des pouvoirs qui lui ont été délégués par l'Assemblée Générale Ordinaire à un ou plusieurs membres du Conseil d'Administration de SOMEPI TEXACO Lubrifiants pour la mise en œuvre de la délégation susvisée.

Les conditions de l'émission, objet de la présente note d'information, ont été fixées par le Conseil d'Administration le 9 juin 2004.

### **2. OBJECTIFS DE L'OPÉRATION**

Le recours de SOMEPI TEXACO Lubrifiants à un financement par dette auprès des marchés des capitaux entre dans la stratégie de financement globale de OISMINE Group consistant essentiellement en :

- (i) la diversification de ses ressources financières ; et
- (ii) l'institutionnalisation de son nom ainsi que celui de ses filiales auprès des investisseurs.

Le produit de l'émission obligataire, objet de la présente note d'information, servira au remboursement de dettes de financement existantes (avances des actionnaires), pour un montant de 45.651.836,23 DH : son endettement net restera ainsi quasi-inchangé à l'issue de l'opération.

SOMEPI TEXACO Lubrifiants procédera en effet, grâce au produit de l'émission, au remboursement anticipé des avances consenties par ses actionnaires.

### **3. CHARGES RELATIVES À L'OPÉRATION**

Le montant total des charges relatives à cette opération est de 0,5 M. DH, comprenant les commissions (i) de conseil financier, (ii) de conseil juridique, (iii) relatives au visa du Conseil Déontologique des Valeurs Mobilières, (iv) de placement et (v) de cotation à la Bourse de Casablanca.

## II. CARACTÉRISTIQUES DES OBLIGATIONS À ÉMETTRE

<b>Nature des titres</b>	Titres de créances négociables entièrement dématérialisés par inscription au Dépositaire Central (MAROCLEAR) et inscrits en compte auprès des affiliés habilités.
<b>Cotation des titres</b>	Bourse de Casablanca.
<b>Forme juridique</b>	Obligations au porteur
<b>Montant global de l'émission</b>	50.000.000 DH
<b>Nombre de titres émis</b>	500 titres
<b>Valeur nominale unitaire</b>	100.000 DH
<b>Maturité</b>	7 ans
<b>Période de souscription</b>	Du 26 juillet 2004 au 29 juillet 2004
<b>Date de jouissance</b>	Le 3 août 2004
<b>Date d'échéance</b>	Le 3 août 2011
<b>Amortissement</b>	Amortissement annuel linéaire du principal.
<b>Taux d'intérêt</b>	Le taux d'intérêt des obligations offertes est déterminé par référence au taux souverain de maturité équivalente (7 ans amortissable interpolé de la courbe des taux des bons adjudés par le Trésor du 6 juillet 2004 au 13 juillet 2004), soit 3,96% hors taxes, calculé selon la méthode présentée en Annexe II, augmenté d'une prime. Ce taux sera fixé le 2 août 2004.
<b>Prime</b>	La prime sera comprise entre 125 et 150 points de base, déterminée selon la méthode présentée à la section « Détermination du taux d'intérêt des obligations émises » (page 15). Cette prime sera fixée à l'issue de la période de souscription, soit le 2 août 2004
<b>Païement du coupon</b>	Les coupons seront servis annuellement à chaque date anniversaire de l'émission.
<b>Remboursement du principal</b>	Le remboursement du principal sera effectué annuellement à chaque date anniversaire de l'émission.
<b>Remboursement anticipé</b>	SOMEPI TEXACO Lubrifiants s'interdit de procéder au remboursement anticipé des obligations objet de la présente émission. Toutefois, SOMEPI TEXACO Lubrifiants se réserve la faculté de procéder à des rachats d'obligations sur le marché secondaire, à condition que les dispositions légales et réglementaires le permettent, ces rachats étant sans conséquences pour un souscripteur qui désirerait garder ses titres jusqu'à l'échéance normale et sans incidence sur le calendrier de l'amortissement normal. Les obligations ainsi rachetées seront annulées.
<b>Clause d'assimilation</b>	Les obligations émises ne font l'objet d'aucune assimilation aux titres d'une émission antérieure.
<b>Rang/Subordination</b>	Les obligations émises viennent au même rang entre elles et au même rang que toutes autres dettes de SOMEPI TEXACO Lubrifiants, présentes ou futures, non assorties de sûretés, à durée déterminée. En cas de liquidation de SOMEPI TEXACO Lubrifiants, le paiement des intérêts et le remboursement du principal dus au titre des obligations émises seront <i>pari passu</i> aux autres dettes non subordonnées de SOMEPI TEXACO Lubrifiants.
<b>Garantie</b>	Aucune garantie.

<b>Négociabilité des titres</b>	<p>Les obligations émises sont librement négociables à la Bourse de Casablanca.</p> <p>Il n'existe aucune restriction imposée par les conditions de l'Émission à la libre négociabilité des obligations émises par SOMEPI TEXACO Lubrifiants.</p> <p>Leur date de cotation est prévue le 3 août 2004 sur le premier compartiment sous le code <b>990101</b> et auront pour ticker <b>0B101</b>.</p>
<b>Représentation des obligataires</b>	<p>En attendant la tenue de l'assemblée générale, le conseil d'administration de SOMEPI TEXACO Lubrifiants procédera, dès l'ouverture de la souscription, à la désignation d'un mandataire provisoire parmi les personnes habilitées à exercer les fonctions d'agent d'affaires. L'identité de ladite personne sera portée à la connaissance du public par voie de communiqué de presse le 9 août 2004.</p>

### **III. NÉGOCIABILITÉ SUR LE MARCHÉ SECONDAIRE**

Les obligations émises par SOMEPI TEXACO Lubrifiants seront, selon le mandat donné au Chef de File en vue du dépôt d'une demande d'admission, admises aux négociations sur un marché réglementé de la Bourse de Casablanca à compter de la date de jouissance, soit le 3 août 2004.

### **IV. RÉGIME FISCAL DES OBLIGATIONS À ÉMETTRE**

Les intérêts perçus ou les profits réalisés par les porteurs d'obligations sont soumis à la fiscalité en vigueur dans le cadre du régime de droit commun.

Les personnes physiques ou morales désireuses de participer à la présente opération sont invitées à s'assurer auprès de leur conseiller fiscal de la fiscalité qui s'applique à leur cas particulier.

En l'état actuel de la législation, le régime fiscal en vigueur, s'appliquant aux obligations émises par SOMEPI TEXACO Lubrifiants, est le suivant :

#### **1. REVENUS**

##### **1.1. Personnes résidentes**

###### Personnes soumises à l'IGR

Les revenus de placements à revenu fixe sont soumis à l'IGR au taux de :

- 30%, pour les bénéficiaires personnes physiques qui ne sont pas soumises à l'IGR selon le régime du bénéfice net réel (BNR) ou le régime du bénéfice net simplifié (BNS) ;
- 20%, imputable sur la cotisation de l'IGR avec droit de restitution pour les bénéficiaires personnes morales et personnes physiques soumises à l'IGR selon le régime du BNR ou du BNS. Lesdits bénéficiaires doivent, lors de l'encaissement desdits revenus, décliner :
  - Leur nom, prénom, adresse et numéro de la carte d'identité nationale (CIN) ou de la carte de séjour pour les étrangers ; et
  - Leur numéro d'article d'imposition à l'IGR.

---

### Personnes soumises à l'IS

Les produits de placement à revenu fixe sont soumis à une retenue à la source de 20% imputable à l'IS. Dans ce cas, les bénéficiaires doivent, lors de l'encaissement desdits produits, décliner :

- Leur raison sociale et adresse de leur siège social du principal établissement ; et
- Leur numéro du Registre de Commerce et celui de l'article d'imposition à l'IS.

#### **1.2. Personnes non-résidentes**

Les revenus perçus par les personnes physiques ou morales non-résidentes sont soumis à la retenue à la source au taux de 10%.

## **2. PLUS-VALUES**

### **2.1. Personnes physiques résidentes**

Conformément aux dispositions de l'article 94 de la loi n°17-98 relative à l'IGR, les profits nets de cession des obligations sont soumis à l'IGR, au taux de 20%, par voie de retenue à la source.

Le fait générateur de l'impôt est constitué par la réalisation des opérations ci-après :

- La cession, à titre onéreux ou gratuit à l'exclusion de la donation entre ascendants et descendants et entre époux, frères et sœurs ; ou
- L'échange, considéré comme une double vente sauf en cas de fusion ; ou
- L'apport en société.

Selon les dispositions de l'article 92 (II) et 93 (II) de la loi relative à l'IGR, sont exonérés de l'impôt :

- Les profits ou la fraction des profits sur cession des obligations correspondant au montant des cessions réalisées au cours de l'année civile, n'excédant pas le seuil de 20.000 DH ;
- La donation des obligations effectuée entre ascendants et descendants et entre époux, frères et sœurs.

Le profit net de cession est constitué par la différence entre :

- d'une part, le prix de cession diminué, le cas échéant, des frais supportés à l'occasion de cette cession, notamment les frais de courtage et de commission ; et
- d'autre part, le prix d'acquisition majoré, le cas échéant, des frais supportés de ladite acquisition, tels que les frais de courtage et de commission.

Le prix de cession et d'acquisition s'entendent du capital du titre, exclusion faite des intérêts courus et non encore échus aux dates desdites cession ou acquisition.

### **2.2. Personnes morales résidentes**

Elles sont imposables sur les profits de cession d'obligations conformément aux dispositions prévues dans la loi n°24-86 instituant un impôt sur les sociétés ou dans la loi n°17-89 instituant un Impôt Général sur le Revenu.

### 2.3. Personnes non-résidentes

Les profits de cession des obligations réalisés par des personnes non-résidentes ne sont pas imposables.

## V. MODALITÉS DE SOUSCRIPTION ET D'ALLOCATION

### 1. SOUSCRIPTEURS

Les souscripteurs visés sont les investisseurs, personnes morales ou physiques, faisant partie des catégories suivantes :

- Caisses de retraite et de prévoyance ;
- Compagnies d'assurance et de réassurance ;
- Etablissements de crédit ;
- Fonds d'investissement ;
- Fonds de pension ;
- OPCVM ;
- Autres personnes morales ;
- Personnes physiques.

Les souscriptions doivent être faites en numéraire, quelle que soit la catégorie de souscripteurs.

### 2. IDENTIFICATION DES SOUSCRIPTEURS

Les membres du Syndicat de Placement doivent s'assurer de l'appartenance du souscripteur à l'une des catégories définies ci-dessus. A cet effet, ils doivent obtenir copie du document qui l'atteste et le joindre au bulletin de souscription.

<b>Personnes morales résidentes</b>	Photocopie du Registre de Commerce ou tout document équivalent.
<b>OPCVM</b>	<ul style="list-style-type: none"> <li>- Photocopie de la décision d'agrément ;</li> <li>- Pour les fonds communs de placement (FCP), le numéro du certificat de dépôt au greffe du tribunal ;</li> <li>- Pour les SICAV, le numéro du registre de commerce.</li> </ul>
<b>Personnes physiques</b>	Photocopie de la carte d'identité nationale (CIN), la carte de séjour ou tout autre document équivalent dans le pays de résidence.

### 3. MODALITÉS DE SOUSCRIPTION

Chaque souscripteur a la possibilité de soumissionner à l'intérieur d'une fourchette de taux préalablement définie (5,21% – 5,46%) selon le schéma suivant :

- formuler une ou plusieurs demandes en spécifiant le montant désiré et le niveau de taux correspondant ; les demandes émanant d'un même souscripteur étant cumulatives, le

souscripteur pourra être servi à hauteur du cumul de ses demandes dans la limite des titres disponibles ; et

- les niveaux de taux doivent néanmoins obligatoirement se situer dans une fourchette définie au préalable (5,21% – 5,46%) et par palier de 0,05% à partir du taux plancher.

Chaque souscripteur devra remettre un bulletin de souscription ferme et irrévocable sous pli fermé auprès du membre du syndicat de placement de son choix.

A l'issue de la période de souscription, chaque membre du Syndicat de Placement devra procéder à la consolidation de tous les bulletins de souscription par palier de taux.

Un représentant dûment désigné par chaque membre du Syndicat de Placement devra remettre à l'Etablissement Centralisateur, sous pli fermé, au plus tard le jeudi 29 juillet 2004 à 15h00, l'état récapitulatif, définitif et consolidé, des soumissions qu'il aura reçues.

Il sera alors procédé, le jeudi 29 juillet 2004 à 17h00, au siège de l'Etablissement Centralisateur, à :

- l'ouverture des plis en présence de tous les membres du Syndicat de Placement ;
- la consolidation de l'ensemble des souscriptions par palier de taux ; et
- l'allocation selon la méthode définie ci-après.

#### **4. MODALITÉS D'ALLOCATION**

L'allocation des titres, sera effectuée conformément à la procédure d'adjudication dite « à la française » :

Les demandes exprimées au taux le plus bas seront servies en priorité jusqu'à ce que le plafond de l'émission soit atteint. SOMEPI TEXACO Lubrifiants fixera le prix limite de l'adjudication, correspondant au taux le plus élevé des demandes retenues, et dans la limite des titres disponibles. Les soumissions retenues seront entièrement servies au taux limite, soit au taux le plus élevé.

Dans le cas où le nombre d'obligations calculé selon cette méthode excède le nombre de titres disponibles, il sera effectué une allocation des titres au prorata, sur la base d'un taux d'allocation. Ce taux d'allocation sera déterminé par le rapport :

**« Quantité offerte / Quantité demandée ».**

Si le nombre de titres à répartir, en fonction de la règle du prorata déterminée ci-dessus, n'est pas un nombre entier, les rompus seront alloués prioritairement aux plus fortes demandes exprimées.

#### **5. DÉTERMINATION DU TAUX D'INTÉRÊT DES OBLIGATIONS ÉMISES**

Le taux facial des obligations est unique : il correspond au taux de la dernière tranche servie (niveau de taux le plus élevé) pour couvrir l'intégralité de l'émission. Ce taux sera servi annuellement à tous les souscripteurs.

## **6. ANNONCE DES RÉSULTATS**

Les résultats des attributions relatives à l'émission objet de la présente note d'information seront communiqués par SOMEPI TEXACO Lubrifiants aux membres du Syndicat de Placement le lundi 2 août 2004.

Le taux nominal et le tableau des amortissements des obligations feront l'objet d'un communiqué de presse publié dans un journal d'annonces légales et au Bulletin Officiel de la Cote à la date de jouissance, soit le mardi 3 août 2004.

## **7. MODALITÉS DE VERSEMENT DES SOUSCRIPTIONS**

Le règlement des souscriptions se fera par transmission, à la date de jouissance, d'ordres de livraison contre paiement (LCP MAROCLEAR) entre les membres du Syndicat de Placement et la CDG, en sa qualité d'établissement gestionnaire des titres. Les titres sont payables au comptant en un seul versement.

## ***VI. SYNDICAT DE PLACEMENT – INTERMÉDIAIRES FINANCIERS***

Conseiller et Coordinateur global :	<b>CAISSE DE DÉPÔT ET DE GESTION</b> Place Moulay El Hassan – BP 408, Rabat
Chef de file	<b>CAISSE DE DÉPÔT ET DE GESTION</b> Place Moulay El Hassan – BP 408, Rabat
Co-Chefs de File	<b>BANQUE COMMERCIALE DU MAROC</b> Bd. Moulay Youssef, Casablanca <b>BMCE CAPITAL</b> Tour BMCE – Av. Hassan II, Casablanca
Membres du syndicat de placement :	<b>BANQUE COMMERCIALE DU MAROC</b> Bd. Moulay Youssef, Casablanca <b>BMCE CAPITAL</b> Tour BMCE – Av. Hassan II, Casablanca <b>CAISSE DE DÉPÔT ET DE GESTION</b> Place Moulay El Hassan – BP 408, Rabat
Etablissement Centralisateur	<b>SAFABOURSE</b> 181, Bd. Massira Khadra, Casablanca
Etablissement gestionnaire des titres :	<b>CAISSE DE DÉPÔT ET DE GESTION</b> Place Moulay El Hassan – BP 408, Rabat

## **PARTIE II : PRÉSENTATION DE SOMEPI TEXACO LUBRIFIANTS**

**I. RENSEIGNEMENTS GÉNÉRAUX**

<b>Dénomination sociale</b>	SOMEPI TEXACO Lubrifiants
<b>Siège social</b>	139, Boulevard Moulay Ismail – Casablanca
<b>Téléphone</b>	022-40-60-83
<b>Fax</b>	022-24-18-41
<b>Adresse électronique</b>	<a href="http://www.oismine.com">www.oismine.com</a>
<b>Forme juridique</b>	Société anonyme de droit marocain régie par les dispositions de la Loi n°17-95 promulguée par le Dahir n°1-96-124 du 30 août 1996 relative aux sociétés anonymes.
<b>Capital Social</b>	63.916.200 DH
<b>Date de constitution</b>	29 janvier 2001
<b>Activité</b>	Fabrication et distribution des produits lubrifiants
<b>Durée de la société</b>	99 ans
<b>N° du Registre de Commerce</b>	107.165 – Casablanca
<b>Exercice social</b>	Du 1 <sup>er</sup> janvier au 31 décembre
<b>Documents juridiques</b>	Les statuts, procès verbaux des Assemblées Générales, les rapports des commissaires aux comptes peuvent être consultés au siège de SOMEPI TEXACO Lubrifiants : 139, Boulevard Moulay Ismail, Casablanca.
<b>Assemblée Générale</b>	<p><b><u>Mode de convocation</u></b></p> <p>Les Assemblées Générales sont convoquées par le Conseil d'Administration dans les conditions prévues par la loi, ou, à défaut par le ou les commissaires aux comptes, par un mandataire désigné en justice à la demande soit de tout intéressé en cas d'urgence, soit d'un ou plusieurs actionnaires représentant au moins le dixième du capital social ou d'un dixième des actions de la catégorie intéressée s'il s'agit d'assemblées spéciales ou, par le ou les liquidateurs en cas de dissolution de la société et pendant la période de liquidation. Les Assemblées Générales se tiennent au siège social ou tout autre lieu indiqué dans l'avis de convocation. Les assemblées générales sont convoquées dans les conditions fixées par la loi ; si les actions sont nominatives, la convocation pourra être faite, aux frais de la société, par lettre recommandée adressée à chaque actionnaire ; le délai entre l'envoi de la lettre de convocation et la date de l'assemblée est de trente jours au moins.</p> <p><b><u>Conditions d'admission</u></b></p> <p>Tout actionnaire a le droit de participer aux Assemblées Générales et aux délibérations personnellement ou par mandataire, quel que soit le nombre de ses actions, sur simple justification de son identité, dès lors que ses titres sont libérés des versements exigibles.</p> <p><b><u>Conditions d'exercice du droit de vote</u></b></p> <p>Le droit de vote attaché aux actions de capital ou de jouissance est proportionnel à la quotité du capital qu'elles représentent. Chaque action donne droit à une voix.</p>

Source : SOMEPI TEXACO Lubrifiants

## **II. OBJET SOCIAL**

Selon l'article 3 de ses statuts, SOMEPI TEXACO Lubrifiants a pour objet :

- la fabrication, l'achat, l'importation, l'approvisionnement et la distribution de produits lubrifiants et graisses, des liquides de refroidissement et des additifs pour carburant, ainsi que tous autres dérivés de produits lubrifiants et produits annexes, connexes ou complémentaires, leur industrie et commerce sous toutes formes, leur stockage, leur conditionnement, leur transport et distribution au Maroc et à l'étranger par tous les moyens et sous toutes formes, ainsi que la distribution de matériel d'utilisation associés ;
- l'achat de terrains, l'exploitation, la prise à bail et la construction, de tous bâtiments nécessaires à son objet social ;
- toutes activités liées directement ou indirectement à l'industrie, le commerce et la distribution de produits lubrifiants et leurs dérivés ;
- et plus généralement, toutes les opérations financières, commerciales, industrielles, immobilières ou mobilières, y compris toutes prises de participation directes ou indirectes se rattachant à l'objet social et à tout objet similaire ou connexe susceptibles de favoriser ou non le développement de la société ; et
- la participation de la Société par tous les moyens, à toutes entreprises ou sociétés, créées ou à créer au Maroc ou à l'étranger, pouvant se rattacher à l'objet social, notamment par voie de création de sociétés industrielles, d'apport commandite, souscription, achat de titres ou droits sociaux ou sous forme d'alliance ou association en participation.

Les activités visées ci-dessus seront exclusivement exercées au Maroc et en Algérie.

## **III. HISTORIQUE**

L'activité Lubrifiants existe depuis 1985 en tant que département au sein du Groupe SOMEPI (actuel OISMINE Group). L'activité de ce département se limitait à la commercialisation de produits lubrifiants à destination d'une clientèle composée essentiellement d'automobilistes, de transporteurs et d'industriels. En 1989, le Groupe décide de se lancer dans les opérations de blending de lubrifiants (fabrication et conditionnement).

En 1994, le Groupe SOMEPI est certifié ISO 9002 pour son activité Lubrifiants (la fabrication, le conditionnement, le stockage et la commercialisation de lubrifiants). En 2000, la société a décidé de pénétrer le segment de la marine.

En Janvier 2001, suite à la volonté de la Direction Générale de restructurer et de réorganiser le Groupe, une filialisation et une spécialisation des différentes entités ont été entreprises, notamment avec la création d'une entité juridique distincte pour l'activité Lubrifiants. Ainsi, suite à la signature d'un pacte d'actionnaire entre les deux groupes le 14 décembre 2000, une joint venture à 50/50 entre OISMINE Group et TEXACO donnait naissance à SOMEPI TEXACO Lubrifiants. SOMEPI TEXACO Lubrifiants a été créée avec un capital initial de 300.000 DH qui sera porté au cours de la même année à 63.916.200 DH.

En Décembre 2001, OISMINE Group, en partenariat avec la Société Anonyme Marocaine de l'Industrie du Raffinage (la SAMIR), crée la société SOMIRGY Holding. OISMINE Group et SAMIR détiennent respectivement 60% et 40% du capital social de SOMIRGY Holding qui s'élève à

500 M. DH. SOMIRGY Holding a pour objet de regrouper toutes les activités de distribution des produits pétroliers de OISMINE Group. Au 31 décembre 2003, SOMIRGY Holding détient 50% du capital de SOMEPI TEXACO Lubrifiant en partenariat avec CHEVRON TEXACO.

Le rapprochement entre SOMIRGY Holding et la SAMIR est intervenu afin de faire bénéficier le Groupe de l'importante capacité de stockage et de la structure logistique de la SAMIR.

Depuis 2002, OISMINE Group fait bénéficier SOMEPI TEXACO Lubrifiants des opportunités offertes à l'export au travers de partenariats avec le Groupe ADDAX & ORYX dans des pays comme la Côte d'Ivoire, le Sénégal, le Bénin et la Mauritanie.

#### IV. ÉVOLUTION DU CAPITAL SOCIAL ET DE L'ACTIONNARIAT

Au 31 décembre 2003, le capital social de SOMEPI TEXACO Lubrifiants, entièrement libéré, s'établit à 63.916.200 DH, réparti en 639.162 actions d'une valeur nominale de 100 DH chacune.

Date	Capital Initial (en DH)	Nature de l'opération	Nombre d'actions créées	Nominal (en DH)	Montant de l'augmentation de capital (en DH)	Capital final (en DH)
2001	300.000	Constitution de la société	3.000	100		300.000
2001	300.000	Augmentation de capital	636.162	100	63.616.200	63.916.200

Source : SOMEPI TEXACO Lubrifiants

Depuis sa date de création, SOMEPI TEXACO Lubrifiants a procédé à une seule augmentation de capital datant du 8 février 2001, portant le capital social initial de 300.000 DH à 63.916.200 DH, soit la création de 636.162 actions nouvelles de 100 DH de nominal souscrites par OISMINE Group et CHEVRON TEXACO.

L'augmentation du capital de la société SOMEPI TEXACO Lubrifiants a été réalisée pour financer l'apport par OISMINE Group de l'actif corporel (usine et bâtiments) et du fonds de commerce estimés à la date de la création de la joint-venture à 105,6 M. DH. Ainsi, le capital social a été porté à 63,9 M. DH et le reliquat a été financé à travers le compte courant associés à hauteur de 42 M. DH.

Parallèlement, CHEVRON TEXACO, partenaire à 50% dans le capital de SOMEPI TEXACO Lubrifiants, a mis à la disposition de cette dernière des fonds qui s'élèvent à 52,8 M. DH placés dans un premier temps en compte courant associés puis affectés en partie au capital social.

Après la réalisation de cette augmentation de capital, SOMEPI TEXACO Lubrifiants a vu son capital social passer de 300K. DH à 63,9 M. DH détenu à parts égales par OISMINE Group et CHEVRON TEXACO. Le solde du compte courant d'associés se chiffre alors à 42 M. DH détenu à parts égales par CHEVRON TEXACO et OISMINE Group à travers sa filiale SOMIRGY Holding.

## V. RÉPARTITION DU CAPITAL

Au 31 décembre 2003, le capital social de SOMEPI TEXACO Lubrifiants est réparti comme suit :

Actionnaire	Adresse	Nombre de titres détenus	% du capital
CHEVRON TEXACO	200 Westchester Avenue, White Plains, New York, 10650, Etats-Unis d'Amérique	319.578	50%
SOMIRGY Holding	139, Bd Moulay Ismail, Casablanca, Maroc	319.578	50%
M. Mustapha AMHAL	20, Villa Naïma, Ain Diab Casablanca, Maroc	1	0
M. Rudi SANDERS	Technologiepark Zwijnaarde, 2 B-9052 Gent Belgique	1	0
M. Alain CORNIL	10, route d'Azemour, Résidence Sofia Casablanca, Maroc	1	0
M. Youssef OUHILAL	B.P. 89 et 101 Mohammedia Maroc	1	0
M. Farrukh SAEED	Caltex Alkhalij, Eppco House, Al Qutaeyat Road, P.O. Box 2155, Dubaï, U.A.E.	1	0
M. Thierry DES ISNARDS	2 Bis rue du Professeur Tuffier, 78430 Louveciennes, France	1	0
<b>TOTAL</b>		<b>639.162</b>	<b>100%</b>

Source : SOMEPI TEXACO Lubrifiants

## VI. CONSEIL D'ADMINISTRATION

Conformément aux dispositions de l'article 18 des statuts, SOMEPI TEXACO Lubrifiants est administrée par un Conseil d'Administration composé de six (6) membres, nommés par l'Assemblée Générale Ordinaire. La durée de fonctions des administrateurs est de deux (2) ans.

Au 31 décembre 2003, la composition du Conseil d'Administration se présente comme suit :

Nom, Prénom	Fonction	Date de nomination	Expiration du mandat
M. Mustapha AMHAL	Président	12 janvier 2003	12 janvier 2005
M. Rudi SANDERS	Administrateur	12 janvier 2002	Courant juillet 2004
M. Alain CORNIL	Administrateur	12 janvier 2003	12 janvier 2005
M. Youssef OUHILAL	Administrateur	28 octobre 2002	28 octobre 2004
M. Farrukh SAEED	Administrateur	17 octobre 2003	17 octobre 2005
M. Thierry DES ISNARDS	Administrateur	12 janvier 2003	12 janvier 2005

Source : SOMEPI TEXACO Lubrifiants

L'article 23 des statuts stipule que « l'assemblée générale annuelle peut allouer aux administrateurs, en rémunération de leur activité, une somme fixe annuelle, à titre de jetons de présence. Le Conseil d'Administration répartit ses rémunérations entre ses membres comme il l'entend ». A ce jour, les administrateurs de SOMEPI TEXACO Lubrifiant ne perçoivent pas des jetons de présence.

Le pacte d'actionnaire prévoit que le conseil d'administration soit composé de six (6) membres, dont trois (3) administrateurs nommés par TEXACO et trois (3) administrateurs nommés par SOMEPI. Le Président du conseil d'administration est désigné tous les deux (2) ans, en alternance, une fois par SOMEPI et un fois par TEXACO.

---

## **VII. POLITIQUE DE DISTRIBUTION DES DIVIDENDES**

L'Assemblée Générale de SOMEPI TEXACO Lubrifiants, en date du 30 juin 2003, a décidé de distribuer 2 M. DH à titre de dividendes pour l'exercice 2002 et, en date du 20 mai 2004, 6 M. DH à titre de dividendes pour l'exercice 2003.

## **VIII. INTENTION DES ACTIONNAIRES**

Les actionnaires contrôlant le capital de SOMEPI TEXACO Lubrifiants n'envisagent pas, dans les 12 mois suivant l'opération objet de la présente note d'information, de céder ou d'acquérir des actions ou droits de vote de la société.

## **IX. PRÉSENTATION DE CHEVRON TEXACO**

Présent sur tous les segments de l'activité pétrolière et gazière, de la prospection à la vente, CHEVRON TEXACO Corporation, issue de la fusion le 9 octobre 2001 entre CHEVRON Corporation et TEXACO Inc, est une des plus importantes compagnies énergétiques à l'échelle mondiale. En effet, le groupe occupe le 4<sup>ème</sup> rang mondial des entreprises cotées en terme de réserves de gaz et de pétrole avec, au 31 décembre 2002, 11,9 milliards de barils de pétrole et une quantité équivalente en gaz. Par ailleurs, CHEVRON TEXACO est le 4<sup>ème</sup> producteur mondial de pétrole et gaz.

L'activité de CHEVRON TEXACO s'étend au-delà de la production et du raffinage. En réalité, CHEVRON TEXACO est présent dans l'industrie chimique, la production d'électricité ainsi que le développement de nouvelles technologies dans le domaine de l'énergie.

Un pacte d'actionnaire signé le 14 décembre 2000 entre SOMEPI et TEXACO régit les relations de ces 2 groupes avec SOMEPI TEXACO Lubrifiants. Ce pacte d'actionnaire prend fin au plus tard le 31 décembre 2010 et il est prorogeable tous les trois (3) ans par tacite reconduction.

## **X. PRÉSENTATION DE OISMINE GROUP**

La naissance du Groupe SOMEPI (actuel OISMINE Group) remonte au début des années 70, à l'initiative de feu Haj Mohamed AMHAL. SOMEPI, première entreprise du Groupe créée en 1972, avait pour activité la distribution et la commercialisation du carburant.

En 1973, le Groupe se diversifie avec la création de TISSIR Gaz, spécialisée dans l'importation, l'emplissage et la distribution de gaz de pétrole liquéfié – GPL – (butane et propane).

Depuis 1974, plusieurs entreprises ont vu le jour, dont OMAFU (devenue GREIF Packaging Morocco), GESTRA, INTRAL et TIMLOG. Ces dernières sociétés d'activités complémentaires ont été créées afin de répondre à une demande croissante des opérateurs pétroliers nationaux en matière de fournitures et de services relatifs au secteur de l'énergie.

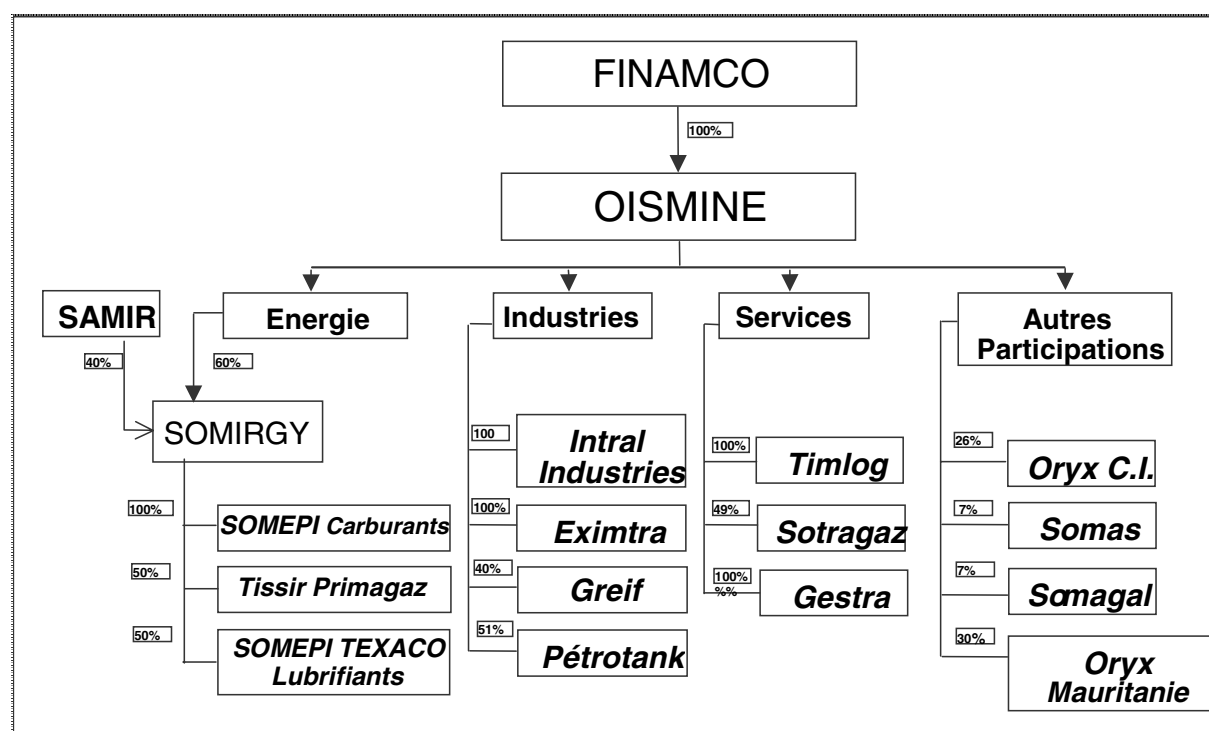
En 1985, le Groupe poursuit sa diversification avec le démarrage de l'activité Lubrifiants (devenue par la suite SOMEPI TEXACO Lubrifiants).

En Mai 2002, la dénomination OISMINE Group vient remplacer la dénomination antérieure, Groupe SOMEPI. Ce changement d'appellation intervient suite à la mise en place d'un nouvel organigramme rendu public la même année. L'objectif de cette réorganisation est de séparer les métiers du Groupe afin d'optimiser le fonctionnement de chacune de ses entités.

Ce nouvel organigramme regroupe l'ensemble des entreprises du Groupe en un pôle Énergie représenté par SOMIRGY Holding et un pôle Activités Complémentaires, à savoir Industrie, Services et Autres Participations minoritaires liées au secteur de l'énergie.

A fin 2003, OISMINE Group réalise un chiffre d'affaires d'environ 5.000 M. DH et compte approximativement 1.200 collaborateurs.

OISMINE Group est une société holding dotée d'un capital de 315 M. DH et détenue entièrement par la société FINAMCO Holding, qui regroupe les intérêts de la famille AMHAL. OISMINE Group abrite le pôle Énergie, le pôle Activités Complémentaires ainsi que d'autres participations minoritaires et assure toutes les activités fonctionnelles qui ne relèvent pas du cœur de métier des entreprises. Chaque entreprise est gérée par un directeur général qui reporte au directeur du pôle concerné : la philosophie de cette réorganisation est la mutualisation des moyens et la séparation des métiers.



Source : SOMEPI TEXACO Lubrifiants

Afin de permettre à chaque société de se concentrer sur son métier de base, la structure actuelle de OISMINE Group, qui coiffe le pôle Énergie, le pôle Activités Complémentaires et autres participations se décline comme suit :

- SOMIRGY Holding qui détient 100% de SOMEPI Carburants, 50% de TISSIR PRIMAGAZ et 50% de SOMEPI TEXACO Lubrifiants ;

- Activités Complémentaires rassemblant sept (7) sociétés d'industrie et de services, spécialisées notamment dans la production d'emballages industriels, la fabrication et la réparation de bouteilles GPL, de citernes et de fûts métalliques, le transport des produits pétroliers ainsi que la gestion et la maintenance des stations services ; et
- Autres Participations : Ce pôle regroupe toutes les participations minoritaires de OISMINE Group dans le secteur de l'énergie et qui sont au nombre de quatre (4) sociétés à savoir Oryx Cote d'Ivoire, Oryx Mauritanie, Somas et Somagal.

Cette organisation apporte des avantages à la filiale SOMEPI TEXACO Lubrifiants, lui permettant de profiter du savoir-faire développé dans chacune des entités du Groupe.

Les échanges avec les partenaires fournisseurs s'en trouvent également améliorés, permettant au Groupe de négocier de meilleures conditions commerciales et aux filiales de réaliser des économies d'échelle.

## ***XI. PRÉSENTATION DU PÔLE ÉNERGIE (SOMIRGY HOLDING)***

Le pôle Énergie est représenté par la société SOMIRGY Holding. Cette dernière a été créée en 2001 suite au rapprochement stratégique entre OISMINE Group et la société SAMIR. SOMIRGY Holding regroupe les sociétés de OISMINE Group spécialisées dans la distribution et/ou la fabrication des produits pétroliers qui sont SOMEPI Carburants, SOMEPI TEXACO Lubrifiants et TISSIR PRIMAGAZ.

## **PARTIE III : MARCHÉ NATIONAL DES LUBRIFIANTS**

## **I. ENVIRONNEMENT RÉGLEMENTAIRE**

Les conditions de construction et de mise en service d'unités de production de lubrifiants (blending plants) sont régies par l'arrêté ministériel n°455-68 du 2 août 1968. L'autorisation de mise en service est délivrée après constatation, par un agent de la Direction des Mines et de la Géologie de la conformité des installations aux dispositions du texte de loi. Les exigences sont principalement de nature technique. Elles concernent les équipements dont doit disposer l'unité, les caractéristiques qualitatives des huiles et les procédures de traitement des eaux usées.

Aux termes des dispositions des articles 9 et 42 – 1<sup>er</sup> du Dahir du 9 octobre 1977, les produits énergétiques, dont les lubrifiants, sont soumis à la Taxe Intérieure de Consommation (TIC). Ainsi, la réglementation élaborée par l'Administration des Douanes et Impôts Indirects impose aux opérateurs le versement de la TIC en fonction des volumes produits. Actuellement, la TIC sur les lubrifiants est de 2.250 DH la tonne.

L'achat des huiles de base, qui constituent la principale composante entrant dans la production de lubrifiants, se fait généralement auprès de la SAMIR. Les prix de reprise, prix facturés par la SAMIR, sont indexés sur le prix du pétrole brut. Les éventuelles fluctuations sont directement répercutées sur les prix de ventes aux producteurs.

Les producteurs ont également la possibilité d'importer les huiles de base. Actuellement, les droits d'importation des huiles de base sont de 21,9%. Suite à l'accord de démantèlement douanier entre le Maroc et l'Union Européenne entré en vigueur depuis Juillet 2002, ces droits sont revus à la baisse à raison de 250 pbs par an.

Exceptionnellement, suite à un incendie subi par la SAMIR en Novembre 2002, les autorités compétentes marocaines (Administration des Douanes, Ministère chargé des Finances, Ministère de l'Energie et des Mines et Ministère chargé du Commerce Extérieur) ont supprimé temporairement les droits de douane sur les dérivés pétroliers y compris les lubrifiants pour éviter une pénurie des produits pétroliers. Ces dispositions prennent fin en Juillet 2004.

## **II. INTERVENANTS DU SECTEUR**

### **1. LA SOCIÉTÉ MAROCAINE DE L'INDUSTRIE DU RAFFINAGE (LA SAMIR)**

La SAMIR représente le partenaire incontournable pour les producteurs de lubrifiants marocains. En effet, l'intégralité des achats d'huiles de base au Maroc se fait auprès de la SAMIR. De plus, elle assure la collecte de la TIC pour le compte de l'Administration des Douanes et des Impôts Indirects.

Deux événements récents ont eu un impact majeur sur les activités et le rôle de la SAMIR. Le premier est la décision du Gouvernement de procéder, à la fois, au démantèlement des droits de douane à l'importation des produits pétroliers et à la modification de la structure du prix de ces derniers. Ces mesures ont considérablement réduit la marge de la SAMIR.

Le second événement est l'inondation d'une partie de la ville de Mohammedia le 25 novembre 2002, à laquelle s'est ajouté un incendie. Ces deux incidents, intervenus au cours de la même période ont réduit la capacité de traitement de la SAMIR de 9,6% par rapport à 2001 qui s'est trouvée dans l'incapacité d'approvisionner les producteurs locaux en huiles de bases.

---

## **2. MINISTÈRE DE L'ÉNERGIE ET DES MINES**

Le Ministère de l'Énergie et des Mines représente l'autorité de tutelle pour l'ensemble des producteurs de lubrifiants au Maroc. Suite à l'incendie de la SAMIR, le Ministre de l'Énergie a créé un Comité National d'Approvisionnement constitué de représentants de la SAMIR et des distributeurs. Le Comité se réunit une fois par semaine avec pour principale mission de veiller à l'approvisionnement du marché en produits importés, anciennement fabriqués par la SAMIR. Un programme mensuel d'importation a été élaboré par ledit Comité à partir de l'analyse de la production nationale et des stocks.

Les autorités gouvernementales compétentes ont décidé de suspendre provisoirement, en Décembre 2002, les droits de douane sur les produits pétroliers pour permettre aux opérateurs de procéder à des importations à même de combler le déficit créé par la catastrophe de Mohammedia.

Concernant la production de lubrifiants, le Comité a désigné SHELL comme opérateur unique chargé de centraliser les importations d'huiles de base. Ainsi, les producteurs locaux peuvent bénéficier d'économies d'échelles et profiter de la suspension provisoire des droits de douanes sur ces produits.

## **3. GROUPEMENT DES PÉTROLIERS MAROCAINS (GPM)**

Ce groupement a pour principale vocation la diffusion d'informations auprès des sociétés du secteur. Ainsi, il publie des statistiques mensuelles qui détaillent les ventes réalisées par chaque opérateur et leur répartition par types de produits : huiles moteurs, graisse et autres catégories.

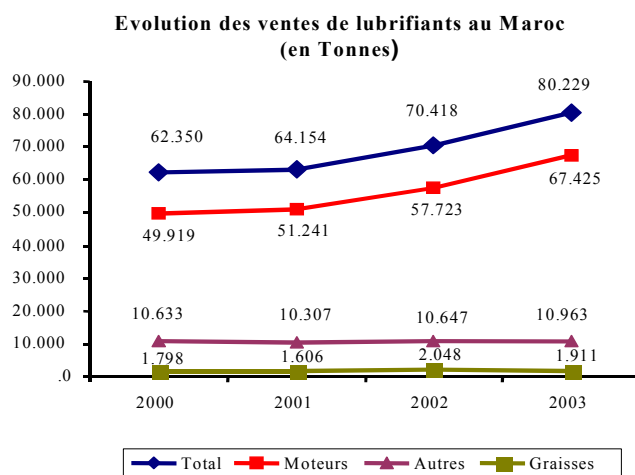
## **4. ADMINISTRATION DES DOUANES ET IMPÔTS INDIRECTS**

Cet organisme public se charge de l'élaboration et de la publication des textes réglementaires notamment liés aux achats de produits énergétiques. Cette réglementation concerne essentiellement la TIC dont l'Administration des Douanes et Impôts Indirects délimite le champ d'application et fixe les montants par catégories de produits.

De plus, l'Administration des Douanes et Impôts Indirects assure le suivi et la mise en place du démantèlement tarifaire conformément à l'accord de libre échange conclu avec l'Union Européenne. Elle se charge de diffuser des circulaires sur l'état d'avancement de l'accord et les récentes mises à jour.

### III. MARCHÉ

#### 1. MARCHÉ MAROCAIN DES LUBRIFIANTS

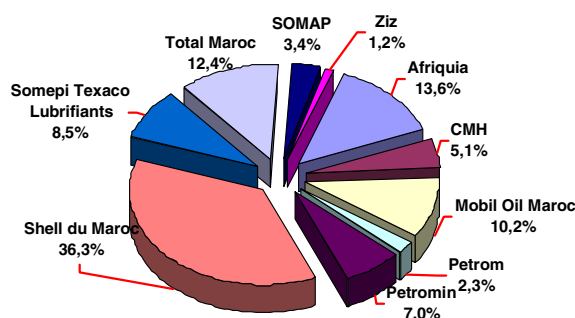


Source : GPM

Le marché total des lubrifiants au Maroc est relativement stable. Il marque une légère progression de 1% en 2001. L'évolution de 12% affichée en 2002 n'est pas représentative. En effet, la société PETROMIN n'a pas été comptabilisée dans ces statistiques les années précédentes. En éliminant le volume propre à PETROMIN, l'évolution en 2002 n'est plus que de 3%. En 2003, le secteur connaît une évolution plus marquée. La progression de 14% du total des ventes est en majorité imputable à la croissance du façonnage. En fait, ce segment, qui connaît une progression importante, est doublement comptabilisé dans les statistiques du GPM à la fois par les producteurs et par les sociétés donneuses d'ordres.

Il existe actuellement une dizaine de producteurs/distributeurs majeurs auxquels s'ajoutent de nombreux acteurs de plus petite taille qui s'adressent à une demande croissante de lubrifiants à bas prix. Cette multitude de petits acteurs ne disposent pas, pour la plupart, de leurs propres unités de production. De fait, ils s'adressent aux principaux producteurs de lubrifiants qui ont vu leurs activités de production pour tiers croître de manière importante ces dernières années.

**Parts de marché des producteurs de lubrifiants en 2003  
En volume**

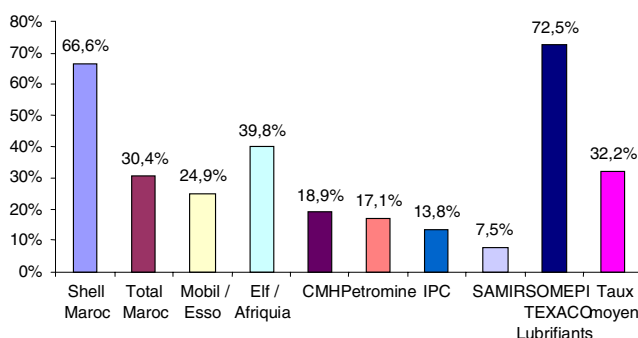


Source : GPM

Les principaux acteurs du secteur sont des filiales marocaines de groupes internationaux, notamment SHELL Maroc qui se positionne en leader avec 36% de part de marché, ainsi que AFRIQUIA et TOTAL Maroc qui détiennent respectivement 14% et 12%. SOMEPI TEXACO Lubrifiant se situe au cinquième rang avec 9% de part de marché.

La concentration des producteurs sur le territoire marocain a eu pour effet un surdimensionnement de l'outil de production par rapport à la taille du marché. En effet, au vu de leur capacité de production, les unités de blending marocaines souffrent d'un taux d'utilisation relativement bas.

### Taux d'utilisation de l'outil de production en 2003



Source : GPM / STL

Globalement, le taux moyen d'utilisation des unités de production de lubrifiants au Maroc se situe autour de 32%. Seuls, SOMEPI TEXACO Lubrifiants et SHELL parviennent à obtenir un taux supérieur à 50% en affichant respectivement un taux de 73% et 67% en 2003.

## 2. SEGMENTATION DU MARCHÉ

Le marché marocain des lubrifiants est segmenté en quatre branches principales : les Huiles Moteurs, les produits destinés au secteur du transport et travaux publics, à l'industrie ainsi qu'à la marine.

### 2.1. Huiles Moteurs

Les Huiles Moteurs, destinées au parc automobile, constituent la composante la plus importante du marché des lubrifiants au Maroc. En 2002, ce segment représentait 81% du total des ventes de lubrifiants.

#### 2.1.1. Marché des Huiles Moteurs

Le volume des ventes des Huiles Moteurs est relativement stable. La quasi-stagnation de ce marché est due à deux facteurs conjoncturels. L'augmentation et le renouvellement du parc automobile pourraient agrandir le marché potentiel. Cependant, ce phénomène se trouve compensé par la performance des nouveaux moteurs qui nécessitent des vidanges moins fréquentes et par le haut niveau de performance des nouvelles huiles disponibles sur le marché.

---

### **2.1.2. Qualité des Huiles Moteurs**

Les produits proposés se différencient par leur composition en huiles de base et en additifs. Généralement, l'offre se décline en deux catégories : les huiles haut de gamme et les huiles moyen et bas de gamme.

Les huiles haut de gamme sont caractérisées par leur niveau élevé de performance grâce à un taux d'additifs important. De plus, ces additifs possèdent des propriétés supérieures en terme de rendement. Les lubrifiants dits multigrades illustrent parfaitement ce type de produits dans lesquels la part d'additifs peut atteindre 30%.

Les huiles moyen et bas de gamme ont une teneur en additifs moins importante en comparaison avec les huiles haut de gamme. Les produits généralement commercialisés dans ce sens sont appelés lubrifiants monogrades dans lesquelles la proportion d'additifs peut être aussi basse que 2%. Ce type d'huiles représente les deux tiers des ventes réalisées au Maroc.

### **2.2. Transport et travaux publics**

Les acteurs du transport routier et des travaux publics ont des exigences particulières en raison de l'utilisation intensive d'engins à moteur. L'usage de lubrifiants performants leur permet d'obtenir des espacements de vidange prolongés et de réduire fortement leurs consommations de gasoil dans le but d'optimiser leurs coûts d'exploitation et d'entretien.

Par conséquent, les producteurs de lubrifiants ont élaboré de nombreuses solutions selon la taille et la composition des flottes. L'offre actuelle se compose de lubrifiants spécifiques, destinés à résister à des conditions d'utilisations sévères, ainsi que de prestations d'assistance et de conseil.

### **2.3. Industrie**

Les entreprises industrielles, notamment celles œuvrant dans la production et la transformation, manifestent un besoin croissant en lubrifiants de très haute technologie afin de fiabiliser et d'augmenter la durée de vie de leurs équipements.

### **2.4. Marine**

Les producteurs de lubrifiants proposent également des produits spécifiques aux moteurs marins. Au Maroc, les principaux clients sont des armateurs du secteur de la pêche.

## **3. DISTRIBUTION**

Le réseau de distribution est déterminant notamment pour la vente d'Huiles Moteurs. Les autres segments ayant recours à un circuit logistique particulier.

Les Huiles Moteurs sont généralement distribuées par deux canaux : les stations-service et les distributeurs de lubrifiants.

---

### **3.1. Réseau de stations-service**

Les principaux producteurs de lubrifiants au Maroc, comme à l'étranger, sont généralement adossés à des groupes de distribution de carburants. Ainsi, le réseau de stations-service est utilisé comme vecteur de commercialisation des lubrifiants.

Usuellement, les stations-service proposent, de manière exclusive, leurs propres marques de lubrifiants. Ce mode de distribution constitue la part la plus importante des ventes de lubrifiants au Maroc.

### **3.2. Distributeurs de lubrifiants**

Le deuxième canal de distribution le plus fréquemment utilisé s'appuie sur un ensemble de points de ventes de produits destinés à l'automobile. Ces différents vendeurs sont, pour la plupart, des garagistes, des revendeurs de pièces détachées et certains hypermarchés.

Selon les contrats de distribution conclus avec les producteurs, ces vendeurs peuvent être des distributeurs exclusifs ou des distributeurs multimarques.

## **PARTIE IV :    ACTIVITÉ DE SOMEPI TEXACO LUBRIFIANTS**

## **I. POSITIONNEMENT DE SOMEPI TEXACO LUBRIFIANTS**

Filiale du pôle Energie, pôle de Energie de OISMINE Group, SOMEPI TEXACO Lubrifiants intervient dans la fabrication, la commercialisation et la distribution de lubrifiants. Ceux-ci sont commercialisés sous deux marques : SOMEPI et TEXACO. De plus, SOMEPI TEXACO Lubrifiants offre à ses clients des services sous forme de techniques de lubrification personnalisées et d'accès au laboratoire d'analyse. Actuellement, son activité tend à se diversifier en cherchant des débouchés sur des nouveaux marchés d'Afrique du Nord et de l'Ouest.

SOMEPI TEXACO Lubrifiants dispose de deux (2) contrats exclusifs de concession de marque (pour les marques TEXACO et SOMEPI) et d'un contrat de licence de technologie accordé par TEXACO.

Les contrats de concession de marque permettent à SOMEPI TEXACO Lubrifiants de commercialiser, sur le territoire marocain, les lubrifiants sous la marque SOMEPI et TEXACO. Les licences accordées des dites marques sont gratuites, exclusives, non cessibles et ne peuvent être concédées.

Ces contrats de concession de marques seront résiliés à compter de la date de résiliation du pacte d'actionnaire.

Par ailleurs, SOMEPI TEXACO Lubrifiants bénéficie d'un contrat de licence de technologie pour le Maroc et l'Algérie lui permettant de bénéficier de certains droits de propriété intellectuelle et licences relatifs à des technologies appartenant à TEXACO, SOMEPI ou à ses filiales portant sur les lubrifiants et les graisses. TEXACO concède à SOMEPI TEXACO Lubrifiants une licence non-exclusive portant sur la propriété intellectuelle Lubrifiants, à titre gratuit.

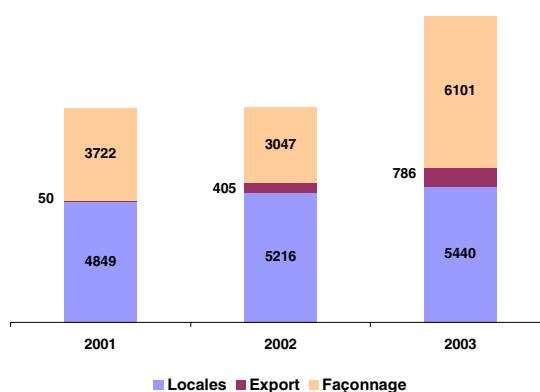
Il est à noter que pour toute invention non brevetée réalisée par le personnel de SOMEPI TEXACO Lubrifiants, TEXACO concède à SOMEPI TEXACO Lubrifiants le droit de déposer les demandes de brevets pour le Maroc et l'Algérie.

De plus, CHEVRON TEXACO et SOMEPI Carburants assurent des services d'assistance en faveur de SOMEPI TEXACO Lubrifiants :

- CHEVRON TEXACO lui assure un support commercial et marketing, une assistance technique en terme d'achat de matières premières et de formulation de produits ainsi que la formation technique de son personnel en contrepartie d'un forfait annuel de 1,34 M. DH (à partir de 2004, ce forfait s'élèvera à 850 K. DH) ; et
- SOMEPI Carburants, lui assure un support administratif notamment dans les domaines des ressources humaines, de la comptabilité, des achats ainsi que pour la gestion et le suivi du système d'information JD Edwards. De plus, SOMEPI Carburants, à travers son réseau de stations-service, contribue à la commercialisation des produits lubrifiants de SOMEPI TEXACO, SOMEPI TEXACO Lubrifiants bénéficiant de l'exclusivité de l'approvisionnement du réseau de distribution SOMEPI Carburants pour les lubrifiants sur le territoire marocain. SOMEPI TEXACO Lubrifiants règle à SOMEPI Carburants en contrepartie des services rendus, 4 M. DH (à partir de 2004, ce forfait s'élèvera à 4,2 M. DH).

Globalement l'activité de SOMEPI TEXACO Lubrifiants se décline en trois branches distinctes : les ventes locales, le façonnage et l'export.

## Répartition des ventes de STL par tonnes



Source : SOMEPI TEXACO Lubrifiants

Le tableau ci-dessous retrace l'évolution du chiffre d'affaires de SOMEPI TEXACO Lubrifiants au cours des trois derniers exercices.

Chiffre d'affaires HT en K. DH	2001	2002	2003
Export	557	3.525	7.851
Façonnage	1.237	1.140	3.054
Ventes locales	54.367	69.317	114.055
<b>TOTAL</b>	<b>56.161</b>	<b>73.982</b>	<b>124.960</b>

Source : SOMEPI TEXACO Lubrifiants

L'évolution des ventes locales s'explique par l'évolution des volumes vendus sur le marché local qui passent de 4.849 tonnes en 2001 à 5.440 tonnes en 2003.

Le chiffre d'affaires réalisé par la catégorie façonnage a évolué de manière irrégulière durant la période 2001–2003. Ainsi en 2002, le chiffre d'affaires a baissé de près de 7,8% par rapport à 2001. Cette baisse est principalement expliquée par la perte d'un client. En 2003, la bonne performance de l'unité de production a permis d'augmenter le nombre de clients du façonnage.

L'évolution positive du segment Export est due aux alliances pan-africaines entre OISMINE Group et le groupe ADDAX & ORYX. En effet, ce groupe international développe ses activités Lubrifiants en Afrique d'une façon significative.

## Structure du chiffre d'affaires par gamme de produits

En K. DH	2001	En %	2002	En %	2003	En %
SOMEPI local	54.367	97%	67.709	91%	68.891	55%
SOMEPI Export	557	1%	3.525	5%	7.851	6%
TEXACO	0	0%	1.608	2%	1.503	1%
Autres marques <sup>1</sup>	1.237	2%	1.140	2%	46.715	37%
<b>TOTAL</b>	<b>56.161</b>	<b>100%</b>	<b>73.982</b>	<b>100%</b>	<b>124.960</b>	<b>100%</b>

Source : SOMEPI TEXACO Lubrifiants

<sup>1</sup> Façonnage pour compte de tiers (processing)

Les ventes de la marque SOMEPI sur le marché local ont connu une nette progression en passant de près de 54 M. DH en 2001 à 69 M. DH en 2003, soit un taux de croissance annuel moyen de 13,1%.

Les ventes à l'export ont fortement progressées principalement grâce au partenariat avec ADDAX & ORYX. Ainsi, le chiffre d'affaires à l'export est passé de 557K. DH en 2001 à 3,5 M. DH en 2002 pour se chiffrer à 7,8 M. DH en 2003.

L'évolution notable de la rubrique « Autres Marques » est essentiellement due à l'acquisition de nouveaux clients dont certains s'approvisionnaient à la SAMIR avant l'incendie de 2002.

Le tableau ci-dessous retrace les délais de règlement moyens de la clientèle au cours des trois derniers exercices.

Délais de règlement moyens en jours	2001	2002	2003
Export	60	60	60
Façonnage	30	30	30
Ventes locales	60	60	60

Source : SOMEPI TEXACO Lubrifiants

Ces délais correspondent aux délais convenus avec les clients de la société parmi d'autres conditions de vente. Toutefois, les délais constatés durant les années 2001 et 2002 et qui ressortent des comptes de la société dépassent amplement les délais convenus en raison des réaffectations suite au changement d'appellation, d'autant plus que la majeure partie de la clientèle achète les deux produits, à savoir le carburant et les lubrifiants.

## 1. VENTES LOCALES

Au niveau des ventes locales, SOMEPI TEXACO Lubrifiants se positionne principalement sur les segments suivants : automobile, transport et travaux publics, industrie, marine, usine et laboratoires.

### Répartition des ventes locales de SOMEPI TEXACO Lubrifiants

En tonnes	2001	2002	2003
Automobile	2.853	3.218	3.205
Travaux publics	278	282	583
Transport	273	517	584
Industrie	750	964	925
Marine	95	235	143
<b>Total des ventes locales</b>	<b>4.249</b>	<b>5.216</b>	<b>5.440</b>

Source : SOMEPI TEXACO Lubrifiants

#### 1.1. Segment Automobile

L'alliance entre OISMINE Group et CHEVRON TEXACO permet de développer deux gammes différenciées, SOMEPI et TEXACO, qui sont distribuées via le réseau de stations-services de SOMEPI Carburants. La société a également recours aux revendeurs et accessoiristes spécialisés dans la vente d'équipements automobile.

Le produit phare de la gamme SOMEPI est le lubrifiant semi-synthétique « *SYN JET* ». La gamme TEXACO quant à elle, est plus connue pour ses huiles « *Havoline* ». Celles-ci sont choisies par des constructeurs automobiles tels que Jaguar, Rover, Renault, Ford et Nissan pour le remplissage initiale des véhicules en usine.

### **1.2. Segment Transport et travaux publics**

SOMEPI TEXACO Lubrifiants a développé une stratégie de positionnement par deux marques de lubrifiants qui apportent chacune une réponse différente aux besoins de la clientèle de ce secteur. Ainsi, le produit « *URSA Super T.D* » de la gamme TEXACO est un produit à haute teneur technologique tandis que le produit phare « *MEGA* » de la gamme SOMEPI a une visée d'avantage économique.

SOMEPI TEXACO Lubrifiants offre également une assistance technique pour la gestion de la lubrification en utilisant un programme de traitement informatique, « *Fleet Plan* », qui assure en permanence une utilisation optimale de l'outil de travail grâce à une planification et à un suivi régulier des opérations de lubrification et d'entretien.

### **1.3. Segment Industrie**

Les produits SOMEPI TEXACO Lubrifiants s'adressent notamment aux cimenteries, papeteries, usines sidérurgiques et industries du froid. L'apport de CHEVRON TEXACO est déterminant dans ce segment d'activité grâce à son expertise dans le domaine et à la renommée de cette dernière auprès des grandes multinationales.

Ainsi, SOMEPI TEXACO Lubrifiants développe une activité d'analyse des lubrifiants en service. Cette approche permet de récolter et de compiler de nombreuses informations sur le niveau de performance et de fiabilité des équipements. Grâce au programme « *TEXCHECK* », SOMEPI TEXACO Lubrifiants dispose d'une banque de données sur l'historique des analyses. Les résultats sont adressés aux clients avec des suggestions d'interventions si cela s'avère nécessaire.

Par ailleurs, SOMEPI TEXACO Lubrifiants a introduit au Maroc le système « *COMPUTEX* ». Cet outil est conçu pour faciliter l'ordonnancement et la planification des opérations de maintenance curative et préventive. Il offre également la possibilité de gestion des stocks et des commandes. Actuellement, ce système gère la lubrification et la maintenance dans de nombreuses industries à travers le monde en particulier dans les industries cimenterie et sidérurgie.

### **1.4. Segment Marine**

SOMEPI TEXACO Lubrifiants est présent sur tous les ports marocains par l'intermédiaire de ses deux gammes « *SOMEPI Marina* » et « *TEXACO Marine* » et réalise des ventes importantes notamment à Agadir et Tanger. Elle met également le programme « *TEXCHECK* » à la disposition des opérateurs du secteur de la pêche et dispense des formations pour vulgariser l'importance des lubrifiants pour les moteurs marins.

---

## **2. PROCESSING POUR TIERS (FAÇONNAGE)**

L'activité de façonnage a connu une progression considérable ces dernières années. En effet, la niche des lubrifiants à bas prix a été investie par un ensemble d'opérateurs de petites tailles ne disposant pas de leurs propres unités de production.

Ainsi, SOMEPI TEXACO Lubrifiants sous-traite pour bon nombre de clients tels que Castrol, ZIZ, Pétrole Nord Africain ou SOMAP.

Grâce à une production annuelle pour compte de tiers de plus de 6.000 tonnes par an, SOMEPI TEXACO Lubrifiants se positionne comme leader national dans ce domaine.

## **3. EXPORT**

SOMEPI TEXACO Lubrifiants a démarré son activité export en 2002. Le principal client et partenaire est ADDAX & ORYX. Dans le cadre de cette alliance, SOMEPI TEXACO Lubrifiants produit pour le compte de ADDAX & ORYX des lubrifiants commercialisés en Afrique.

Ainsi, les produits SOMEPI TEXACO Lubrifiants sont désormais présents dans plusieurs pays africains notamment la Côte d'Ivoire, le Sénégal, le Bénin et la Mauritanie sous la marque ORYX.

A fin décembre 2003, les ventes à l'export ont marqué une progression de 94% par rapport à 2002.

## ***II. APPROVISIONNEMENT***

De manière générale, cinq (5) huiles de bases entrent dans la composition des lubrifiants fabriqués par SOMEPI TEXACO Lubrifiants.

L'achat des huiles de base, qui constituent la principale composante entrant dans la production de lubrifiants, se fait généralement auprès de la SAMIR. Les prix de reprise, prix facturés par la SAMIR, sont indexés sur le prix du fuel qui est un produit dérivé du pétrole brut. Les éventuelles fluctuations sont directement répercutées par la SAMIR sur les prix de ventes aux producteurs.

Les producteurs ont également la possibilité d'importer les huiles de base. Actuellement, les droits d'importation des huiles de base sont de 21,9%. Ces droits sont revus à la baisse à raison de 250 Pbs par an, suite à l'accord de démantèlement douanier entre le Maroc et l'Union Européenne entré en vigueur depuis Juillet 2002.

Exceptionnellement, suite à un incendie subi par la SAMIR en Novembre 2002, les autorités compétentes marocaines (Administration des Douanes, Ministère des Finances, Ministère de l'Energie et des Mines et Ministère du Commerce Extérieur) ont supprimé temporairement les droits de douane sur les dérivés pétroliers y compris les lubrifiants pour éviter une pénurie des produits pétroliers. Ce qui a engendré une baisse du prix de revient des huiles de base.

Aujourd'hui, après la reprise de l'activité Lubrifiants de la SAMIR en juillet 2004, les opérateurs locaux auront le droits d'importer 4.000 tonnes par mois sans droit de douanes, soit l'équivalent des 2/3 des besoins du marché local. Le reste sera fourni par la SAMIR.

Les additifs sont stockés à proximité des huiles de base dans des fûts. La qualité et le niveau de performance d'un lubrifiant sont directement liés à la teneur en additifs.

SOMEPI TEXACO Lubrifiants importe les additifs chez les quatre (4) seuls producteurs mondiaux qui sont :

- (i) Lubrizol ;
- (ii) Oronite qui appartient à CHEVRON ;
- (iii) HITEC ; et
- (iv) Naphtachimie détenue par SHELL.

Le délai de livraison moyen est actuellement de quarante cinq (45) jours.

Le tableau ci-dessous retrace les délais de livraison moyens au cours des trois derniers exercices.

Délais de livraison moyens en jours	2001	2002	2003
Huiles de base	1	1	21
Additifs	45	45	45

Source : SOMEPI TEXACO Lubrifiants

Durant les deux premières années (2001 et 2002), l'approvisionnement en matière des huiles de base se faisait au niveau de la SAMIR et nécessitait une journée pour que la société SOMEPI TEXACO Lubrifiants soit livrée. En 2003, la société SOMEPI TEXACO Lubrifiants a commencé à importer les huiles de base et les livraisons se faisaient après trois semaines (21 jours) de bon de commande. Le règlement de ces importations de fait en dirhams et la société ne supporte aucun risque de change.

En ce qui concerne les additifs, les besoins de SOMEPI TEXACO Lubrifiants sont satisfaits à travers les importations. Ainsi, le délai moyen de livraison durant les trois dernières années est resté à quarante cinq (45) jours. Contrairement aux huiles de base, la société règle ses factures d'approvisionnement en matière d'additifs en devise (Euro). Le risque de change reste non significatif car les quantités importées sont minimales par rapport à celle des huiles de base (4,7% du total des achats pour les additifs contre 95,3% pour les huiles de base). La société bénéficie également d'une couverture naturelle puisqu'elle exporte des produits finis à l'étranger.

Le tableau ci-dessous présente la répartition des achats de matières premières au cours des trois derniers exercices.

En K. DH	2001	2002	2003
Huiles de base	28.796	32.668	76.408
Additifs	2.328	4.864	4.252
Emballages	5.176	6.840	5.574
Autres matières et fournitures	2.489	2.486	3.679
<b>TOTAL</b>	<b>38.789</b>	<b>46.859</b>	<b>89.913</b>

Source : SOMEPI TEXACO Lubrifiants

En 2001, les achats en huiles de bases ont affiché un montant global de 28,7 M. DH. En 2002, ces achats sont passés à 32,6 M. DH, soit un taux de croissance de 13,4%, essentiellement expliqué par la croissance de l'activité.

Par ailleurs, en 2003, les achats des huiles de base ont fortement progressé affichant une croissance de 134% pour atteindre un montant de 76,4 M.DH. Cette évolution à la hausse est due, d'une part, à la

croissance des volumes vendus hors façonnage et, d'autre part, à l'acquisition de nouveaux clients Façonnage.

En 2003, l'évolution du poste « Autres matières et fournitures » représentant les matières et produits tels que les produits carburants, matières consommables ainsi que la consommation d'eau et d'électricité au niveau du blending est essentiellement due à la croissance de l'activité.

### ***III. OUTILS ET MOYENS***

#### **1. ORGANISATION DE LA PRODUCTION ET DU STOCKAGE**

Le site de production de SOMEPI TEXACO Lubrifiants est situé à Mohammedia. D'une superficie de 8.200 m<sup>2</sup>, il est constitué de plusieurs aires de stockage, de malaxeurs pouvant assurer une production annuelle de 17.000 tonnes et d'une chaîne d'étiquetage/emplissage. L'ensemble du site et du processus de production de SOMEPI TEXACO Lubrifiants a été certifié ISO 9002 en 1994.

##### **1.1. Zone de stockage**

Les différentes zones de stockage constituent l'essentiel de la superficie du site de production. Ce dernier comporte trois zones de stockage distinctes : la plus importante concerne les huiles de base, la deuxième les additifs et la troisième les récipients.

Les huiles de base représentent en moyenne 80% des matières premières entrant dans la fabrication de lubrifiants. La capacité de stockage des huiles de bases est de 2.200 tonnes réparties sur dix (10) bacs dont trois (3) ont une capacité de cinq cents (500) tonnes et sept (7) une capacité de cent (100) tonnes.

A cet égard, il convient de signaler qu'avant la conclusion de l'accord entre OISMINE Group et CHEVRON TEXACO et suite à un audit environnemental exigé par le groupe américain, l'aire de stockage des huiles de bases a subi quelques modifications notamment pour la récupération des déchets visqueux et le traitement des eaux usées.

<b>En jours</b>	<b>2001</b>	<b>2002</b>	<b>2003</b>
Evolution du stock moyen	77	80	41

*Source : SOMEPI TEXACO Lubrifiants*

Au cours des trois dernières années, le délai de stockage moyen de SOMEPI TEXACO Lubrifiants a évolué en fonction de l'évolution de l'activité de la société.

Ainsi, en 2001, le délai moyen de stockage était estimé à soixante-dix sept (77) jours, pour se situer en 2002, suite à l'évolution de l'activité de la société, à quatre-vingt (80) jours et afficher à fin 2003 une baisse importante pour atteindre quarante et un (41) jours du fait des importations des huiles de base dont un quota mensuel a été fixé par l'Administration des Douanes et Impôts Indirects (1.200 tonnes par mois en huiles de base). De ce fait, les importations se font plus fréquemment réduisant ainsi le délai moyen de stockage.

## **1.2. Étiquetage, remplissage et scellé**

L'étiquetage a lieu à proximité du remplissage sur une chaîne entièrement automatisée. Les bidons sont ensuite acheminés à une chaîne de remplissage totalement automatisée.

A cet égard, il convient de signaler que SOMEPI TEXACO Lubrifiants est le premier producteur de lubrifiants au Maroc à mettre en place un système de scellé qui consiste à apposer un film d'aluminium sur l'embout limitant ainsi toute fraude et permettant de présenter aux consommateurs une huile exempte d'impuretés.

Le blending est le processus de mélange des huiles et des additifs permettant la production de lubrifiants. SOMEPI TEXACO Lubrifiants dispose de quatre (4) malaxeurs de capacités différentes. Le plus grand est d'une capacité de 20 tonnes, deux autres de 10 tonnes chacun et un de 1,5 tonnes.

Les malaxeurs disposent de deux systèmes de malaxage indépendants. Le premier est un système mécanique et le second un système interne dans lequel le mélange circule en circuit fermé. Ce procédé nécessite environ une heure et les malaxeurs ne sont vidés qu'après avoir testé deux échantillons pour s'assurer de l'homogénéité du produit final. Le premier échantillon est prélevé à la surface et le second au fond des malaxeurs.

## **2. SÉCURITÉ ET ENVIRONNEMENT**

Un effort particulier a été porté sur tous les aspects relatifs à la sécurité. Deux cuves d'eau de 750 m<sup>3</sup> chacune ainsi qu'un dispositif de mousse carbonique reliés à un système de tuyauterie dessert la totalité du site. De plus, un entretien préventif du site a lieu tous les deux ans de manière à limiter les risques d'accidents et des exercices « Incendie » sont effectués régulièrement.

Le Centre d'Etudes Thermique et d'Electricité APAVE SUD conduit annuellement un audit de sécurité sur le site. Il en ressort des recommandations auxquelles les compagnies d'assurance prêtent une grande attention : ces recommandations entrent dans les critères d'évaluation des risques.

La protection de l'environnement est un souci permanent. L'usine a été mise aux normes les plus rigoureuses de CHEVRON TEXACO en matière de récupération des eaux usées et de risques de pollution lors de la naissance de la joint-venture et un reporting « Sécurité, Santé et Environnement » mensuel est envoyé aux actionnaires OISMINE Group et CHEVRON TEXACO.

A noter que l'usine de blending, située en hauteur, n'a pas été touchée par les inondations qui ont eu lieu en 2002 à Mohammedia.

## **3. CONTRÔLE QUALITÉ**

Le laboratoire d'analyses, qui est adossé à l'usine de production, permet d'effectuer des analyses et des contrôles sur :

- les huiles de base et les additifs ;
- les produits en cours de fabrication ; et
- les produits finis.

Le laboratoire conduit aussi bien des analyses pour le compte de SOMEPI TEXACO Lubrifiants que pour le compte de tiers. Il effectue des tests permettant le contrôle des huiles usées grâce à un spectromètre de manière à orienter les clients vers des produits mieux adaptés à leurs activités.

De plus, SOMEPI TEXACO Lubrifiants investit dans des équipements de pointe pour développer des nouvelles formulations de produits finis et dans des logiciels permettant de transmettre à la clientèle industrie les résultats des analyses d'huile demandées.

#### **4. POLITIQUE MARKETING**

La stratégie marketing de SOMEPI TEXACO Lubrifiants s'articule autour du positionnement des deux grandes marques SOMEPI et TEXACO. Elle ne se contente pas seulement de les valoriser mais également de les présenter avec leurs propres particularités et complémentarités :

- les lubrifiants de marque SOMEPI sont certifiés ; et
- les lubrifiants TEXACO s'adressent aux clients qui souhaitent des lubrifiants fabriqués par un spécialiste mondial de la lubrification. L'expertise CHEVRON TEXACO offre des solutions à tous les transporteurs et industriels dont les services de maintenance exigent que les lubrifiants accroissent le niveau de performance de leurs opérations.

Dans cet esprit, SOMEPI TEXACO Lubrifiants a adopté un programme marketing de différenciation. Les caractéristiques de cette stratégie ciblent les offres pour la clientèle stations-service et pour les professionnels du transport, de l'industrie et de la marine.

Les actions de promotion et de communication sont réalisées par des media classiques (spots publicitaires sur les radios et publicité sur lieu de vente) et accompagnées par des jeux concours organisés en stations-service pour promouvoir les nouveaux produits de la gamme TEXACO ou SOMEPI.

#### **5. LOGISTIQUE ET DISTRIBUTION**

##### **5.1. Réseau de distributions**

SOMEPI TEXACO Lubrifiants s'appuie essentiellement sur le réseau de stations-service SOMEPI Carburants. Composé de 150 stations-service, ce réseau couvre une grande partie du territoire marocain. De plus, SOMEPI TEXACO Lubrifiants utilise ses infrastructures portuaires pour approvisionner les bateaux de pêche hauturière et de pêche côtière.

**Réseau de stations-service de SOMEPI Carburants**


Source : SOMEPI Carburants

Pour pénétrer le segment des grossistes et des petits garages, SOMEPI TEXACO Lubrifiants a conclu des accords avec douze (12) distributeurs, dont six (6) sont exclusifs.

En K. DH	2001	2002	2003
Ventes de marchandises en l'état	0	0	43.661
Façonnage	1.237	1.140	3.054
Administration/Travaux publics	2.770	2.636	5.142
Industrie	9.439	12.480	11.903
Revendeur	17.658	20.226	16.161
Stations-service SOMEPI Carburants	19.006	22.810	22.833
Transport	3.523	6.095	8.114
Ventes directs	599	2.101	4.182
Export	557	3.525	7.851
Marine	1.374	2.970	2.059
<b>Total du chiffre d'affaires (HT)</b>	<b>56.163</b>	<b>73.983</b>	<b>124.960</b>

Source : SOMEPI TEXACO Lubrifiants

Le chiffre d'affaires a marqué une progression constante durant les trois dernières années. En effet, entre 2001 et 2002, le chiffre d'affaires est passé de 56 M. DH à près de 74 M. DH, soit une croissance de 31,7% expliquée par la croissance des volumes vendus notamment pour le segment « Réseau de distribution » et le segment « Revendeurs ». En 2003, le chiffre d'affaires a progressé de 69% grâce à l'acquisition de nouveaux clients Façonnage ce qui explique l'augmentation des ventes de marchandises en l'état.

Le segment « Réseau de distribution » a connu une stagnation durant la même période qui s'explique par la stagnation de nombre de stations-service de SOMEPI Carburants en raison du retard accusé lors des constructions des nouveaux sites. Le segment « Revendeurs » a par contre accusé un fléchissement de l'ordre de 20% en 2003 dû à une légère baisse des volumes.

## 5.2. Moyens logistiques

Le transport et la livraison sont assurés par TIMLOG, filiale de OISMINE Group. Cette société gère la flotte de véhicules destinés au transport des produits pétroliers et lubrifiants pour le compte notamment de SOMEPI TEXACO Lubrifiants. Les prix de facturation de la société TIMLOG correspondent aux prix du marché.

## 6. SYSTÈME D'INFORMATION

SOMEPI TEXACO Lubrifiants a opté pour le système de gestion informatique intégré JD Edwards. Aujourd'hui, la phase de paramétrage du système est terminée. La phase de test et de lancement des applications commerciales et administratives ainsi que des modules de gestion de la production et de la logistique devrait être finalisée sous JD Edwards courant 2004.

## **IV. ORGANISATION DE LA SOCIÉTÉ**

### 1. PRINCIPAUX DIRIGEANTS

#### **Mustapha AMHAL (Président)**

M. Mustapha AMHAL (40 ans) : Président Directeur Général de OISMINE Group. Il est titulaire d'un diplôme en mathématiques et gestion délivré par Texas Christian University aux Etats-Unis et d'un Master en Gestion d'affaires délivré par Harvard Business School. De retour au Maroc, il intègre OISMINE Group, plus particulièrement la société TISSIR Gaz au sein de laquelle il a occupé plusieurs fonctions avant d'être nommé Directeur Général. Durant son passage à TISSIR Gaz, M. AMHAL a initié et piloté la fusion entre TISSIR Gaz et le leader français PRIMAGAZ. En 1996, il devient Président de OISMINE Group et de ses différentes filiales. Depuis sa nomination à la tête de OISMINE Group, M. AMHAL poursuit le processus de réorganisation et de restructuration du Groupe avec pour objectif son insertion dans un contexte de libéralisation, notamment en nouant des alliances stratégiques avec des leaders internationaux.

#### **Alain CORNIL (Directeur Général et Administrateur)**

M. Alain CORNIL (56 ans) : Directeur Général de OISMINE Group, de SOMEPI TEXACO Lubrifiants et de SOMEPI Carburants. Diplômé de l'Ecole Supérieure de Commerce de Clermont Ferrand, il a travaillé au sein du groupe pétrolier MOBIL durant 29 ans. Il y a exercé plusieurs fonctions commerciales et marketing durant les dix premières années. Par la suite, rappelé aux Etats-Unis, il s'occupe de stratégie et développement, puis en Angleterre où il s'occupe de marketing au niveau de la grande distribution avant d'occuper des postes de Directeur Général successivement au Zaïre, en France et en Côte d'Ivoire où il exerce la fonction de Directeur Régional Afrique de l'Ouest. Il poursuit sa carrière chez MOBIL comme Directeur Général Lubrifiants Afrique et quitte cette société suite à la fusion EXXON-MOBIL, le 30 juin 2000.

Le 1<sup>er</sup> juillet 2000, il intègre SOMEPI puis OISMINE Group où il exerce la fonction de Directeur Général. Il occupe en outre plusieurs postes d'administrateur dans diverses sociétés du Groupe.

**Mustapha DHAIBI (Directeur Général Adjoint Finances et Ressources Humaines)**

M. Mustapha DHAIBI (52 ans) : Directeur Général Adjoint Finances et Ressources Humaines à OISMINE Group, SOMEPI Carburants et SOMEPI TEXACO Lubrifiants. M. DHAIBI a rejoint OISMINE Group en 1992 en qualité de responsable du département Finances et Comptabilité. Auparavant, il avait travaillé à la COMANAV en tant qu’Auditeur Interne (1982 à 1984) et Auditeur Senior (1984 et 1991).

M. DHAIBI est titulaire d’un Diplôme des Etudes Supérieures en Comptabilité et Finance (DESCF) de l’Institut d’Etudes Politiques à Lyon et d’un Doctorat du même Institut.

**Mostafa HALLOUL (Directeur Général Adjoint)**

M. Mostafa HALLOUL (43 ans) : Directeur Général Adjoint de SOMEPI TEXACO Lubrifiants. Diplômé en chimie de l’Université de Meknès, il intègre la société BAB MANSOUR en qualité d’ingénieur en agronomie. En 1994, il rejoint SOMEPI où il exercera plusieurs fonctions dans le pôle Lubrifiants. Il y occupera en particulier le poste de Directeur de la Qualité avant de devenir Directeur Général Adjoint de SOMEPI TEXACO Lubrifiants.

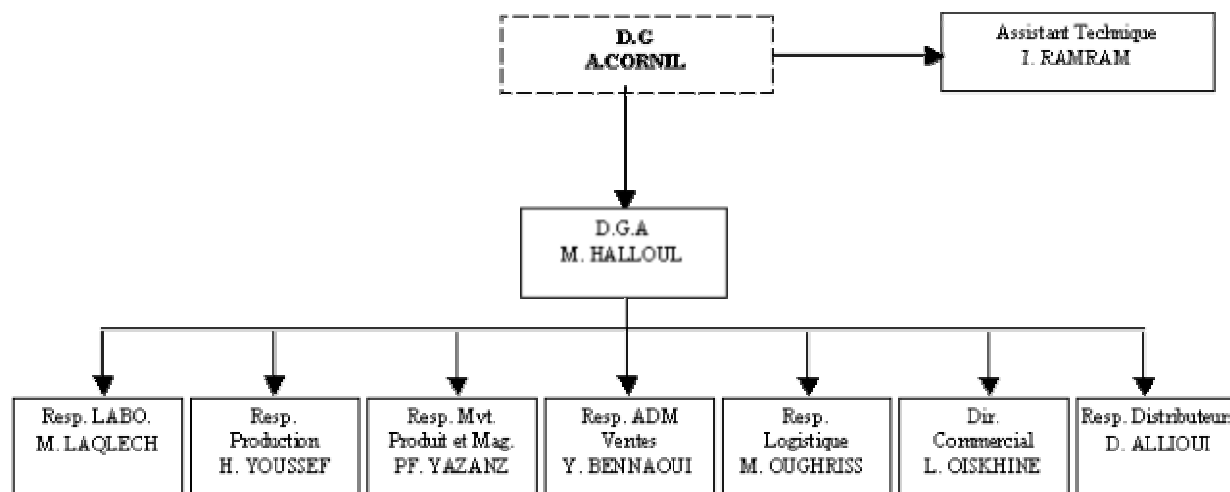
M. HALLOUL est titulaire d’un MBA en gestion délivré par l’Université de Sherbrooke au Canada.

**Larbi OISKHINE (Directeur Commercial)**

M. Larbi OISKHINE (36 ans) : Diplômé en ingénierie mécanique en 1995, il intègre OISMINE Group dans le département qualité et environnement. Quatre années plus tard, il est nommé Responsable Commercial de SOMEPI TEXACO Lubrifiants.

M. OISKHINE est titulaire d’un MBA de l’Université de Sherbrooke au Canada.

**2. ORGANIGRAMME FONCTIONNEL**



Source : SOMEPI TEXACO Lubrifiants

### 3. RESSOURCES HUMAINES

SOMEPI TEXACO Lubrifiants a mis en place une politique de ressources humaines orientée sur la performance et articulée sur un système d'évaluation et de rémunération effectif et équitable.

Le développement professionnel des cadres dirigeants et des employés est assuré à travers des stages de formation au Maroc et à l'étranger, en particulier à Gent en Belgique où se trouve le laboratoire européen de CHEVRON TEXACO.

#### Evolution de l'effectif sur les trois dernières années

	2001	2002	2003
Effectif au 31 décembre	32	33	31

Source : SOMEPI TEXACO Lubrifiants

### V. FACTEURS DE COMPÉTITIVITÉ

SOMEPI TEXACO Lubrifiants est une filiale de SOMIRGY Holding elle-même filiale de OISMINE Group. Ce Groupe a développé une expérience dans le domaine de la distribution des produits pétroliers depuis plus de 30 ans. L'appartenance à ce Groupe permet à SOMEPI TEXACO Lubrifiants de profiter des compétences de l'ensemble des entités du Groupe et de développer des synergies inter-filiales.

Ainsi, SOMEPI TEXACO Lubrifiants commercialise une partie importante de ses produits à travers le réseau de stations-service SOMEPI Carburants. De plus, TIMLOG, société filiale de OISMINE Group spécialisée dans la logistique et transport, se charge du transport des produits SOMEPI TEXACO Lubrifiants. Par ailleurs, les ventes aux sociétés du Groupe, notamment avec SOMEPI Carburants 1<sup>er</sup> client de SOMEPI TEXACO Lubrifiants, représentent près de 19% du chiffre d'affaires 2003 de cette dernière.

Le tableau ci-dessous retrace l'évolution du chiffre d'affaires réalisé avec les filiales du Groupe au cours des trois derniers exercices.

En K. DH	2001	2002	2003
TOTAL du chiffre d'affaires (HT) réalisé avec les filiales	20.023	24.108	23.370

Source : SOMEPI TEXACO Lubrifiants

Ainsi, grâce à une politique de distribution décentralisée, à une présence géographique élargie sur tout le territoire du Royaume, SOMEPI TEXACO Lubrifiants est capable d'assurer un service client efficace ainsi qu'une distribution dans les meilleurs délais. L'existence d'un laboratoire d'analyse équipé d'un matériel de haute technologie lui permet également d'innover en matière de formulation et de technologie.

Par ailleurs, selon les termes de la joint-venture entre OISMINE Group et CHEVRON TEXACO, SOMEPI TEXACO Lubrifiants bénéficie d'une assistance technique pour l'introduction de la marque TEXACO et a accès au laboratoire TEXACO situé à Gent en Belgique lui permettant de capitaliser sur l'expérience et le savoir-faire de TEXACO en matière de lubrification.

Finalement, l'alliance stratégique conclue entre OISMINE Group et ADDAX & ORYX Group Ltd. permet à SOMEPI TEXACO Lubrifiants de se positionner à l'international, notamment en Afrique de l'Ouest, en produisant, avec les formulations SOMEPI, des lubrifiants ORYX.

**PARTIE V : SITUATION FINANCIÈRE DE SOMEPI TEXACO LUBRIFIANTS**

---

## **I. PRINCIPALES RÈGLES ET MÉTHODES COMPTABLES**

Les comptes sociaux de SOMEPI TEXACO Lubrifiants sont établis conformément au Plan Comptable Général marocain.

### **1. IMMOBILISATIONS EN NON-VALEUR**

Les immobilisations en non-valeur comportent les frais préliminaires et les charges à répartir sur plusieurs exercices et sont amorties sur 5 ans.

### **2. IMMOBILISATIONS CORPORELLES**

Les immobilisations corporelles sont comptabilisées à leur coût d'acquisition. Les amortissements sont calculés selon le mode linéaire en fonction de la durée de vie économique prévue comme suit :

- constructions : 20 ans ;
- installations techniques, matériel et outillage : 10 ans ;
- agencements et aménagements des constructions : 10 ans ;
- mobilier, matériel de bureau et informatique : 5 à 10 ans ; et
- matériel de transport : 5 ans.

### **3. PARTICIPATIONS ET AUTRES TITRES IMMOBILISÉS**

Les participations et autres titres immobilisés sont comptabilisés à leur prix d'acquisition ou leur valeur d'apport.

### **4. STOCKS**

Les stocks font l'objet d'un inventaire physique périodique et à l'arrêté de chaque situation ou bilan.

### **5. CRÉANCES ET DETTES**

Les créances et dettes sont enregistrées à leur valeur nominale. Une provision pour dépréciation des créances est constatée dès qu'un risque de non-recouvrement apparaît.

**Avertissement :** L'exercice 2001 porte sur dix mois d'activité. En effet, le démarrage de SOMEPI TEXACO Lubrifiants n'a été effectif qu'au mois de mars 2001.

Globalement, ce décalage par rapport aux autres exercices n'affecte pas de manière significative la comparabilité desdits exercices car l'essentiel de l'activité du secteur est réalisé pendant la période estivale durant laquelle les utilisateurs multiplient les voyages en raison des vacances, leur consommation en lubrifiants et carburants s'en trouve ainsi augmentée.

## II. REMARQUES PRÉLIMINAIRES

La création de SOMEPI TEXACO Lubrifiants ainsi que celles des autres entités du Groupe a occasionné une confusion auprès de certains partenaires commerciaux (envoi de factures ou règlement de montants divers à SOMEPI TEXACO Lubrifiants au lieu des autres entités du Groupe et inversement). Ainsi, les deux premières années ont connu de nombreuses écritures de notes de débit ou de crédit entre les sociétés de OISMINE Group.

## III. PRINCIPAUX INDICATEURS FINANCIERS

En K. DH	2001 (10 mois)	2002	2003
Capitaux propres et assimilés	68.166	70.623	75.637
Dettes de financement	42.000	43.672	45.652
<b>Total Bilan</b>	<b>206.830</b>	<b>226.027</b>	<b>171.170</b>
Chiffre d'affaires	56.162	73.982	124.960
Excédent Brut d'exploitation	11.991	12.236	22.336
Résultat d'exploitation	7.261	6.306	14.056
Résultat net	4.250	2.456	7.015
Capacité d'autofinancement	8.980	8.395	13.668
Debt to Equity ratio <sup>2</sup>	62%	62%	60%
Return on assets <sup>3</sup>	4%	2%	7%
Return on equity <sup>4</sup>	6%	3%	9%

Source : SOMEPI TEXACO Lubrifiants

<sup>2</sup> Dettes de financement / Capitaux propres et assimilés

<sup>3</sup> Résultat net / Actif Immobilisé

<sup>4</sup> Résultat net / Capitaux propres et assimilés

#### IV. ANALYSE DES SOLDES INTERMÉDIAIRES DE GESTION

##### 1. PRODUCTION DE L'EXERCICE

En K. DH	2001 (10 mois)	2002	2003
Ventes de marchandises en l'état (1)	0	382	43.611
<i>Variation</i>	<i>N/A</i>	<i>N/A</i>	<i>N/A</i>
Ventes de biens et services produits (2)	56.162	73.600	81.299
<i>Variation</i>	<i>N/A</i>	31%	10%
Variation de stocks produits (3)	6.228	-791	1.646
<i>Variation</i>	<i>N/A</i>	-113%	-308%
<b>Production de l'exercice (2)+(3)</b>	<b>62.389</b>	<b>72.809</b>	<b>82.945</b>
<i>Variation</i>	<i>N/A</i>	17%	14%
<b>Ventes totales de l'exercice (1)+(2)+(3)</b>	<b>62.389</b>	<b>73.191</b>	<b>126.606</b>
<i>Variation</i>	<i>N/A</i>	17%	73%

Source : SOMEPI TEXACO Lubrifiants

Les ventes totales sont en constante progression sur les trois exercices. Une première hausse de 17% est à noter en 2002 en raison de la croissance des ventes locales et de l'export.

Ensuite, leur niveau grimpe à 126.606 K DH en 2003, soit une variation de 73%. Cette performance est expliquée par les « Ventes de marchandises en l'état » suite aux changements intervenus dans le secteur.

En effet, avant l'incendie subi par la SAMIR, les clients Façonnage s'approvisionnaient directement auprès de cette dernière en matières premières (huiles de base). Dorénavant, les producteurs de lubrifiants font de l'intermédiation et fournissent les huiles de base à leurs clients Façonnage.

Par ailleurs, la production de l'exercice (« Ventes de biens et services » et « Variation de stocks produits ») totalisent 82.945 K. DH en 2003, soit une progression de 14% par rapport à la période précédente grâce à la performance de tous les types de ventes en particulier des ventes à l'export et du façonnage qui doublent leurs ventes en volume sur cette période.

##### 2. CONSOMMATION

En K. DH	2001 (10 mois)	2002	2003
Achats consommés de matières et fournitures (1)	38.789	46.859	89.913
<i>Variation</i>	<i>N/A</i>	21%	92%
Autres charges externes (2)	8.293	9.811	10.308
<i>Variation</i>	<i>N/A</i>	18%	5%
<b>Consommation de l'exercice (1)+(2)</b>	<b>47.082</b>	<b>56.670</b>	<b>100.221</b>
<i>Variation</i>	<i>N/A</i>	20%	77%

Source : SOMEPI TEXACO Lubrifiants

En 2002, la variation des achats consommés (21%) est en ligne avec celles des ventes (17%).

L'exercice arrêté le 31 décembre 2003 a connu une progression de ces achats de 92%. Ces derniers affichent ainsi une croissance plus importante que celle des ventes qui n'évoluent que de 73% sur la même période. Cette différence trouve son origine dans les ventes de marchandises en l'état qui réalisent une marge moins importante que celle des ventes de biens et services.

Les « Autres charges externes », essentiellement constituées de charges fixes, ne sont pas liées au volume d'activités. En considérant les deux mois manquants à l'exercice 2001, ces dernières afficheraient un total de 9.952 K DH en fin de première période. Ainsi, elles demeurent relativement stables pendant les trois exercices.

En K. DH	2001 (10 mois)	2002	2003
<b>Autres charges externes</b>	<b>8.293</b>	<b>9.811</b>	<b>10.308</b>
Locations et charges locatives	642	650	591
Redevances de crédit-bail			
Entretien et répartitions	197	281	259
Primes d'assurances	106	187	251
Rémunérations du personnel extérieur à l'entreprise	11	24	147
Rémunération d'intermédiaires et honoraires	4.692	5.419	5.082
Redevances pour brevets, marques, droits			
Transports	1.577	2.336	3.087
Déplacements, missions et réceptions	481	509	471
Reste du poste des autres charges externes	589	405	419

Source : SOMEPI TEXACO Lubrifiants

La « Rémunération d'intermédiaires et honoraires » est composée essentiellement de la rémunération des prestataires de services notamment CHEVRON TEXACO et SOMEPI Carburants. La baisse enregistrée par ce poste en 2003 est essentiellement due à la baisse des rémunérations perçues par CHEVRON TEXACO par rapport à 2002.

La hausse du poste « Transport » est expliquée par l'augmentation des coûts de transport des produits lubrifiants.

### 3. VALEUR AJOUTÉE

En K. DH	2001 (10 mois)	2002	2003
Ventes de l'exercice (1)	62.389	73.191	126.606
Consommation de l'exercice (2)	47.082	56.670	100.221
<b>Valeur ajoutée (1)-(2)</b>	<b>15.308</b>	<b>16.521</b>	<b>26.385</b>
<i>Variation</i>	<i>N/A</i>	8%	60%
<b>Taux de valeur ajoutée<sup>5</sup></b>	<b>25%</b>	<b>23%</b>	<b>21%</b>
<i>Variation</i>	<i>N/A</i>	-8%	-9%

Source : SOMEPI TEXACO Lubrifiants

<sup>5</sup> Valeur ajoutée / Production de l'exercice

La valeur ajoutée clôture l'exercice 2003 à 26 M. DH, soit une amélioration de 60% par rapport à l'exercice 2002. L'amélioration notable est principalement expliquée par la performance des ventes qui enregistrent une hausse de 73%. Cette évolution haussière est compensée par l'augmentation de 77% de la « Consommation de l'exercice. »

En revanche, le taux de valeur ajoutée se détériore en 2003. En effet, ce dernier se situe à 21% contre 23% un an auparavant. Ce recul s'explique, en partie, par la marge plus faible dégagée par les ventes de marchandises en l'état.

#### 4. EXCÉDENT BRUT D'EXPLOITATION

En K. DH	2001 (10 mois)	2002	2003
Valeur ajoutée (1)	15.308	16.521	26.385
Impôts et taxes (2)	57	67	62
Charges de personnel (3)	3.260	4.218	3.987
<b>Excédent brut d'exploitation (1)-(2)-(3)</b>	<b>11.991</b>	<b>12.236</b>	<b>22.336</b>
<i>Variation</i>	<i>N/A</i>	<i>2%</i>	<i>83%</i>
<b>Marge brute d'exploitation<sup>6</sup></b>	<b>19%</b>	<b>17%</b>	<b>18%</b>
<i>Variation</i>	<i>N/A</i>	<i>-11%</i>	<i>6%</i>

Source : SOMEPI TEXACO Lubrifiants

Les charges de personnel ont connu une croissance de 29% entre 2001 et 2002. Leur évolution est liée aux deux mois manquants sur la période 2001 ainsi qu'à l'augmentation de l'effectif de SOMEPI TEXACO Lubrifiants qui passe de 32 à 33 personnes. Ces mêmes charges marquent un repli de 6% en 2003, suite au départ d'un expatrié au cours du second semestre 2002.

L'excédent brut d'exploitation connaît une relative stabilité entre 2001 et 2002. Cependant, la légère progression est en réalité plus prononcée une fois que les « Charges de personnel » et les « Charges externes » de 2001 sont calculées au prorata annuel. Cette performance est due à l'évolution positive des ventes et de la valeur ajoutée.

L'exercice 2003 a vu l'EBE croître de 83% pour une valeur finale de 22.336 K DH grâce à une progression de la valeur ajoutée de 60%, et dans une moindre proportion, au repli de des charges de personnel de 5%.

Par conséquent la marge brute d'exploitation reste relativement stable sur les trois périodes.

<sup>6</sup> Excédent brut d'exploitation / Production de l'exercice

## 5. RÉSULTAT D'EXPLOITATION

En K. DH	2001 (10 mois)	2002	2003
Excédent Brut d'Exploitation (1)	11.991	12.236	22.336
Autres produits d'exploitation (2)	0	0	0
Autres charges d'exploitation (3)	0	0	0
Reprises d'exploitation ; transfert de charges (4)	0	129	0
Dotations d'exploitation (5)	4.730	6.059	8.280
<b>Résultat d'Exploitation (1)+(2)-(3)+(4)-(5)</b>	<b>7.261</b>	<b>6.306</b>	<b>14.056</b>
<i>Variation</i>	<i>N/A</i>	<i>-13%</i>	<i>123%</i>
<b>Marge opérationnelle<sup>7</sup></b>	<b>12%</b>	<b>9%</b>	<b>11%</b>
<i>Variation</i>	<i>N/A</i>	<i>-26%</i>	<i>22%</i>

Source : SOMEPI TEXACO Lubrifiants

Le « Résultat d'exploitation » se dégrade de 13% en 2002 malgré la hausse de l'EBE. En effet, l'année 2002 s'est caractérisée par l'importante croissance observée sur le poste « Dotations d'exploitation ».

Ce poste augmente d'une part, en raison de la croissance des dotations aux amortissements relatives à un exercice complet (douze mois en 2002 à comparer avec dix mois d'activité en 2001). D'autre part, des dotations pour provisions pour dépréciation clients de 363 K. DH, observées en 2002, viennent accentuer cet écart.

Par conséquent, la marge opérationnelle se dégrade de trois points en 2002 pour afficher 9%.

La tendance s'inverse en 2003 pour voir le résultat d'exploitation s'améliorer de 123%. Cette performance s'explique notamment par l'augmentation de l'EBE.

Par ailleurs, les « Dotations d'exploitation » marquent également une hausse sur la période 2003. Cette évolution est, en majeure partie, liée à une dotation pour dépréciation de stocks de 504.K DH. Cette provision se compose d'une provision pour dépréciation de stock de produits finis non mouvementé durant toute l'année 2003 d'un montant de 426 K. DH et d'une provision de stock d'emballage réformé de 77 K. DH. Cette dernière est constatée suite au changement du packaging.

Par ailleurs, une provision pour risques et charges de 360 K. DH est constatée pour pallier les risques généraux d'exploitation.

Les provisions réglementées d'un montant de 300 K. DH ont été constatées en prévision des investissements concernant le système d'information JD Edwards alors que la provision pour dépréciation d'actifs immobilisés, d'un montant de 300 K. DH, correspond à une provision pour grosses réparations au niveau du dispositif de blending.

Finalement les dotations pour dépréciation clients passent de 363 K. DH en 2002 à 763 K. DH en 2003. Les provisions pour clients douteux relèvent de la décision des dirigeants de SOMEPI TEXACO Lubrifiants sur la base des états de relances et de la balance clients qui sont établies régulièrement par le Service Recouvrement.

	2001 (10 mois)	2002	2003
<b>Évolution du taux d'impayés</b>	1,25%	1,22%	1,25%

Source : SOMEPI TEXACO Lubrifiants

<sup>7</sup> Résultat d'exploitation / Production de l'exercice

Durant les trois dernières années le taux d'impayés des clients de SOMEPI TEXACO Lubrifiants était maîtrisé et tournait au alentour de 1,2% du chiffre d'affaires total de la société. Ce taux correspond aux montants des factures impayées que le service recouvrement relance pour paiement.

## 6. RÉSULTAT FINANCIER

En K. DH	2001 (10 mois)	2002	2003
Produits financiers (1)	1.010	218	152
<i>Variation</i>	<i>N/A</i>	-78%	-30%
Charges Financières (2)	2.018	2.933	2.902
<i>Variation</i>	<i>N/A</i>	45%	-1%
<b>Résultat financier (1)-(2)</b>	<b>-1.008</b>	<b>-2.715</b>	<b>-2.749</b>
<i>Variation</i>	<i>N/A</i>	169%	1%

Source : SOMEPI TEXACO Lubrifiants

Les « Produits financiers » de SOMEPI TEXACO Lubrifiants en 2001 on atteint 1.010 K DH ; Ils résultent du placement de l'apport de 5 M. USD de TEXACO, lors de la création de la société. Cet apport a été placé intégralement le premier de l'exercice.

A fin 2001, l'apport initial de TEXACO et celui de OISMINE Group s'élevait à 15 M. DH. Ces apports ont été placés en Bons du Trésor durant l'année 2002, puis en SICAV monétaires en 2003.

La différence de rendement de ces placements explique la variation des produits financiers entre 2002 et 2003.

Les « Charges financières » sont essentiellement composées des intérêts sur la dette vis-à-vis des associés. Ce taux s'élève à 4.72% en 2002 et en 2003. Par ailleurs, SOMEPI TEXACO Lubrifiants a recours périodiquement à des crédits Spot et à des facilités de trésorerie dont les frais annuels ne dépassent généralement pas le million de Dirhams.

## 7. RÉSULTAT NET

En K. DH	2001 (10 mois)	2002	2003
Résultat d'exploitation (1)	7.261	6.306	14.056
Résultat financier (2)	-1.008	-2.715	-2.749
<b>Résultat courant (3)=(1)+(2)</b>	<b>6.253</b>	<b>3.591</b>	<b>11.307</b>
<i>Variation</i>	<i>N/A</i>	-43%	215%
Résultat non courant (4)	-2	241	130
Impôt sur le résultat (5)	2.001	1.376	4.422
<b>Résultat net (3)+(4)-(5)</b>	<b>4.250</b>	<b>2.456</b>	<b>7.015</b>
<i>Variation</i>	<i>N/A</i>	-42%	186%
<b>Marge nette<sup>8</sup></b>	<b>7%</b>	<b>3%</b>	<b>6%</b>
<i>Variation</i>	<i>N/A</i>	-57%	100%

Source : SOMEPI TEXACO Lubrifiants

<sup>8</sup> Résultat net / Production de l'exercice

Le résultat non courant en 2002 de 241 K. DH représentent dans sa totalité des reprises de charges.

Le résultat net diminue de 42% en 2002 en raison de la dégradation du résultat d'exploitation de 955 K DH, soit 13% et du résultat financier de 1.707 K DH soit 169%. De ces baisses résulte le recul de la marge nette sur cette période qui passe de 7% à 3%.

En 2003, la performance du résultat courant grâce au progrès du résultat d'exploitation, a permis de dégager un résultat net de 7.015 K. DH, soit une hausse de 186%. Par conséquent, la marge nette s'en trouve améliorée et passe de 3% en 2002 à 6% en 2003.

## V. ANALYSE DU BILAN DE SOMEPI TEXACO LUBRIFIANTS

### 1. ACTIF

ACTIF K. DH	2001 (10 mois)	2002	2003
Immobilisations en non-valeur	2.380	2.002	1.944
Immobilisations incorporelles (fonds commercial)	42.611	42.611	42.611
Immobilisations corporelles	61.573	57.105	52.954
Immobilisations financières	448	510	378
<b>Total Immobilisations</b>	<b>107.012</b>	<b>102.228</b>	<b>97.887</b>
Stocks	9.920	12.418	12.378
Fournisseurs débiteurs	502	6.782	3
Clients et comptes rattachés	52.715	62.623	47.901
Etat	11.109	12.688	4.999
Autres débiteurs	5.666	7.488	3.591
Autres créances de l'Actif Circulant	152	92	284
<b>Total Actif Circulant</b>	<b>80.064</b>	<b>102.091</b>	<b>69.156</b>
Titres et valeurs de placement	15.000	15.002	533
Ecarts de conversion – Actif	0	9	0
<b>Trésorerie – Actif</b>	<b>4.755</b>	<b>6.697</b>	<b>3.594</b>
<b>Total Actif</b>	<b>206.830</b>	<b>226.027</b>	<b>171.170</b>

Source : SOMEPI TEXACO Lubrifiants

#### 1.1. Actif Immobilisé

Les « Immobilisations en non-valeur » sont composées des « Frais préliminaires à la constitution » qui s'élèvent à 1.312 K. DH en 2001 et des « Charges à répartir sur plusieurs exercices » d'un montant de 1.068 K. DH la même année. Ces charges sont liées au complément d'investissement destiné à modifier les ossatures des enseignes dans les stations-service afin d'y faire figurer le logo TEXACO. La baisse constatée sur les trois périodes est uniquement liée à leur amortissement progressif car pendant toute cette période elles n'ont pas connu d'éléments nouveaux.

Les « Immobilisations corporelles » comportent principalement les « Constructions » d'une valeur nette de 26.M. DH et les « Installations techniques, matériels et outillages » d'un montant de

26 M. DH en valeur nette en 2003. La politique d'investissement de SOMEPI TEXACO Lubrifiants se limite à des investissements de renouvellement qui se situent autour de 2 M. DH par an.

Les immobilisations financières sont constituées en grande majorité de prêts accordés au personnel. Il s'agit notamment de prêts destinés au financement de logements ou de voitures.

## 1.2. Actif Circulant

### Stock

En K. DH	2001 (10 mois)	2002	2003
Matières et fournitures consommables	3.692	6.981	5.799
<i>Variation</i>	<i>N/A</i>	89%	-17%
Produits finis	6.228	5.437	6.580
<i>Variation</i>	<i>N/A</i>	-13%	21%
<b>Stocks</b>	<b>9.920</b>	<b>12.418</b>	<b>12.378</b>
<i>Variation</i>	<i>N/A</i>	25%	-0,3%

Source : SOMEPI TEXACO Lubrifiants

La hausse du poste « Stocks » à partir de 2002 s'explique par le changement du mode d'approvisionnement en matières premières.

En effet, suite à un incendie subi par la SAMIR en novembre 2002, les producteurs de lubrifiants ont commencé à s'approvisionner en huiles de base auprès de SHELL. Cette dernière offre moins de souplesse au niveau des fréquences de livraisons, ce qui a conduit les producteurs à constituer un stock de sécurité plus conséquent pour éviter le risque de pénurie.

Cette situation s'est traduite par une croissance de la rubrique « Matières et fournitures consommables » de 89% entre 2001 et 2002 pour se situer à 6.981 K. DH En 2003, la tendance s'inverse, car on assiste à un repli de cette dernière de 17% pour s'élever à 6.580 K. DH. Cette baisse s'explique par une meilleure maîtrise du cycle de stockage liée à ce nouveau mode d'approvisionnement et à une plus grande fréquence des achats de matières auprès de la SHELL. En effet, SOMEPI TEXACO Lubrifiants a commencé en 2003 à effectuer des achats deux fois par mois contrairement à 2002 où ils étaient limités à une commande mensuelle.

La rubrique « Produits finis » est, quant à elle, davantage liée à l'activité et aux commandes en-cours. Suite à une baisse de 13% en 2002, leur niveau s'établit à 6.580 K. DH en 2003. Les produits finis ont par ailleurs accusé une provision pour dépréciation de 504 K. DH en 2003 qui était inexistante l'exercice précédent.

### Créances de l'actif circulant

#### Autres Débiteurs

En 2001 et 2002, le niveau du poste « Clients et compte rattachés », n'est pas représentatif de l'activité de SOMEPI TEXACO Lubrifiants. Il doit être mis en relation avec le poste « Autres débiteurs » en raison des réaffectations suite au changement d'appellation (SOMEPI TEXACO Lubrifiants au lieu de SOMEPI qui incluait l'activité Lubrifiants et carburant).

Par ailleurs, une grande partie de la clientèle de OISMINE Group s'approvisionne en carburants ainsi qu'en lubrifiants mais n'établit qu'un seul moyen de paiement en faveur des deux sociétés généralement au nom de SOMEPI Carburants mais aussi au nom de SOMEPI TEXACO Lubrifiants. Suite à un effort de communication auprès de la clientèle du Groupe, cette situation est en phase de résorption.

### **Flux intra-groupe**

Les opérations d'apurement effectuées entre OISMINE Group, SOMEPI Carburants et SOMEPI TEXACO Lubrifiants sont réalisées principalement à travers des opérations de compensation entre comptes opérations Débit/Crédit.

En 2003, les dirigeants des sociétés concernées ont convenu de solder le compte de OISMINE Group notamment dans les livres de SOMEPI TEXACO Lubrifiants et d'apurer la situation du Groupe vis-à-vis de ses filiales.

La relation Débiteur/Créditeur entre la société SOMEPI Carburants et la société SOMEPI TEXACO Lubrifiants existe toujours. En effet, SOMEPI TEXACO Lubrifiants utilise le réseau des stations-service de SOMEPI Carburants pour commercialiser ses produits. Inversement, SOMEPI Carburants offre des services pour lesquels elle perçoit des *management fees*. De plus, il arrive que SOMEPI Carburants encaisse des paiements pour le compte de SOMEPI TEXACO Lubrifiants.

Hormis les dividendes, il n'existe aucun service rendu en contrepartie de flux financiers entre OISMINE Group et SOMEPI TEXACO Lubrifiants.

### **Fournisseurs débiteurs, avances et acomptes**

L'évolution du solde du poste « Fournisseurs débiteurs, avances et acomptes », entre 2001 et 2002, a également été impactée du fait du changement de mode d'approvisionnement en huiles de base car SHELL exige des acomptes à chaque commande. Le montant de ces acomptes se situe généralement à hauteur de la valeur de la commande totale. Ainsi, à fin 2002, cette rubrique connaît une importante évolution (1.251%) pour s'établir à 6,8 M. DH dont 6,2 M. DH d'acompte versé à SHELL.

En 2003, leur niveau n'est pas significatif en l'absence d'acompte à cette date.

### **Clients et comptes rattachés**

Le niveau du poste « Clients et compte rattachés », durant les deux premiers exercices, n'est pas représentatif de l'activité de SOMEPI TEXACO Lubrifiants. Il doit être mis en relation avec le poste « Autres débiteurs » en raison des problèmes de réaffectation suite au changement d'appellation.

En Juillet 2003 ce phénomène a été maîtrisé car l'ensemble des écritures de rapprochement liées à des créances clients a été soldé. Le solde s'élève, à fin 2003, à 48 M. DH. Par ailleurs le niveau de provisionnement des créances clients passent de 363 K. DH en 2002 à 763 K. DH en 2003.

### **Etat**

Entre 2001 et 2002 l'évolution de la créance vis-à-vis de l'Etat, composée pour l'essentiel de la TVA, est cohérente avec celle des achats sur la même période.

La baisse de 61% observée en 2003 ramène ces montants à 4.999 K DH. Elle est due aux changements de nature de ces mêmes achats, les approvisionnements étant effectués auprès de SHELL, depuis fin 2002, considérés comme des importations donc non assujettis à la TVA.

### Autres débiteurs

Le niveau élevé du poste « Autres débiteurs » s'explique par le même problème de confusion d'appellation. Ce compte concerne les différents règlements adressés à SOMEPI Carburants ou OISMINE Group suite à des prestations groupées de SOMEPI TEXACO Lubrifiants et d'autres entités du Groupe.

En 2003, le poste « Autres Débiteurs » connaît une régression de 52% pour s'élever à 3.591 K. DH suite à l'apurement des créances entre les sociétés du Groupe. Cette régression est principalement due à l'apurement de compte via les règlements et les compensations respectivement entre SOMEPI Carburants et OISMINE Group.

En fait, SOMEPI Carburants a bénéficié de règlements à hauteur de 2.647 K. DH alors que 538 K. DH ont été réalisés en faveur de OISMINE Group. Le reliquat, soit 406 K. DH correspond à des dettes de SOMEPI TEXACO Lubrifiants envers certaines sociétés du Groupe contractées suite à la cession de logiciels informatiques.

### Comptes de régularisation – actif

Cette rubrique se compose des différentes notes de débit et de crédit clients, relatives à l'exercice, intervenues après la clôture des états auxiliaires clients.

### Titres et valeurs de placement

Les titres et valeurs de placements correspondent à l'apport de OISMINE Group et TEXACO qui est placé en Bons du Trésor.

En 2003, l'ensemble a été investi dans des SICAV monétaires avant d'être cédées en Juillet 2003 afin de rembourser le Groupe. Le reliquat s'élève à 533 K. DH et est toujours placé dans les mêmes SICAV monétaires.

## 1.3. Trésorerie

K. DH	2001 (10 mois)	2002	2003
Chèques et Valeurs à encaisser	1.309	5.946	1.774
Banques, T.G. et C.P.	3.437	747	1.816
Caisses, Régies d'avance et accreditifs	9	4	5
<b>Trésorerie – Actif</b>	<b>4.755</b>	<b>6.697</b>	<b>3.594</b>
<i>Variation</i>	<i>N/A</i>	<i>41%</i>	<i>-46%</i>

Source : SOMEPI TEXACO Lubrifiants

La « Trésorerie–Actif » a progressé de 41% entre 2001 et 2002. Le solde marque un recul de 46% à fin 2003 pour afficher 3.594 K. DH.

## 2. PASSIF

<b>PASSIF K. DH</b>	<b>2001 (10 mois)</b>	<b>2002</b>	<b>2003</b>
Capital social	63.916	63.916	63.916
Réserve légale	0	213	335
Report à nouveau	0	4.038	4.370
Résultat de l'exercice	4.250	2.456	7.015
<b>Capitaux propres</b>	<b>68.166</b>	<b>70.623</b>	<b>75.637</b>
<b>Dettes de financement</b>	<b>42.000</b>	<b>43.672</b>	<b>45.652</b>
Fournisseurs et comptes rattachés	20.251	15.492	9.659
Personnel et organismes sociaux	182	464	531
Etat	12.466	15.931	16.709
Compte d'associés	22.909	22.909	0
Autres créanciers	26.413	38.977	15.562
Comptes de régularisation-Passif	1.764	141	1.487
<b>Total dettes du passif circulant</b>	<b>83.985</b>	<b>93.914</b>	<b>44.676</b>
Autres Provisions durables pour risques et charges	0	9	360
Ecart de conversion – Passif Circulant	0	26	0
<b>Trésorerie – Passif</b>	<b>12.678</b>	<b>17.785</b>	<b>4.545</b>
<b>Total Passif</b>	<b>206.830</b>	<b>226.027</b>	<b>171.170</b>

Source : SOMEPI TEXACO Lubrifiants

### 2.1. Capitaux Permanents

Entre 2001 et 2002, les « Capitaux propres » marquent une progression de 2.456 K. DH, soit 4%. En effet, malgré une diminution du résultat net sur cette période de 1.794 K. DH, soit 42%, l'entière affectation de ce dernier a permis de maintenir les capitaux propres à un niveau quasi-stable. En 2003, les capitaux propres connaissent une croissance de 7% par rapport à l'exercice précédent. La raison de cette amélioration relève de cette même politique d'affectation du résultat et d'une augmentation du résultat net de 4.559 K. DH, soit 186%.

Durant ces trois périodes, la distribution de dividendes n'est intervenue qu'une seule fois. En 2003, 2 M. DH de dividendes ont été distribués du résultat de SOMEPI TEXACO Lubrifiants à fin 2002.

Les « Dettes de financement » représentent exclusivement des avances faites par les associés. Depuis 2001, elles sont augmentées des intérêts de 4,72% en 2002 et en 2003.

### 2.2. Dettes du passif circulant

#### Fournisseurs et comptes rattachés

Depuis Novembre 2002, les achats d'huiles de base ne transitent que partiellement par le compte « Fournisseurs et comptes rattachés » car l'essentiel de ces achats est réglé à l'avance. Ainsi, on constate une baisse de 4.759 K. DH, soit -24% en 2002.

Cette tendance se confirme en 2003 où le solde se réduit de 38% pour atteindre 9.659 K. DH. De plus, une dette de 2.498 K DH vis-à-vis du Groupe a été réglée en juillet 2003. Elle concernait les approvisionnements en carburants pour le fonctionnement des unités de blending de SOMEPI TEXACO Lubrifiants.

### **Etat**

La dette vis-à-vis de l'Etat est principalement composée de la TVA collectée. Son augmentation au cours de ces trois derniers exercices (28% en 2002 et 5% en 2003) est cohérente avec la croissance des ventes. La progression est moins marquée que celles des ventes, car historiquement les derniers mois de l'année ne réalisent pas des résultats importants.

Le reliquat du solde est composé de l'acompte de l'Impôt sur les Sociétés représentant respectivement 2 M. DH, 1,4 M. DH et 4,3 M. DH les trois dernières années.

### **Compte d'associés**

Le « Compte associés » comporte les apports de OISMINE Group et CHEVRON TEXACO ainsi que leurs participations respectives à l'augmentation de capital lors de la fusion/création de SOMEPI TEXACO Lubrifiants. A partir de Juillet 2003 ce compte s'annule suite au remboursement de SOMEPI TEXACO Lubrifiants de ses associés.

### **Autres créanciers**

Le poste « Autres créanciers » concerne essentiellement les règlements effectués par OISMINE Group relatifs à des achats effectués par SOMEPI TEXACO Lubrifiants ainsi que les *management fees* à verser à SOMEPI Carburants au titre de l'assistance technique et administrative.

En 2002, elles se décomposaient entre la dette vis à vis de OISMINE Group de 32 M DH et 6 M DH à régler à SOMEPI Carburants. Elles affichent ainsi une hausse par rapport à 2001 qui ne comptait que 26 M DH à régler à OISMINE plus un seul mois de *management fees* à verser à SOMEPI Carburants.

L'exercice 2003 a connu un repli de 60% des « Autres créanciers » pour s'établir à 16 M. DH dont 12,9 M. DH de *management fees* à verser à SOMEPI Carburants et 2,2 M. DH à OISMINE Group. La dette vis-à-vis de OISMINE Group a été considérablement réduite suite à l'apurement de ces écritures en Juillet 2003.

### **Compte de régularisation – Passif**

Le « Compte de régularisation – passif » représente la provision des intérêts sur les avances associés liées aux dettes de financement. L'évolution du solde dépend de la réception de la note de débit de la part des deux actionnaires.

Le solde final, en 2003, couvre une période de 6 mois vis-à-vis de OISMINE Group et un an entier vis-à-vis de CHEVRON TEXACO.

### 2.3. Trésorerie

K. DH	2001 (10 mois)	2002	2003
Crédits d'escompte	0	1.951	0
Crédits de trésorerie	0	0	0
Banques (soldes débiteurs)	12.678	15.834	4.545
<b>Trésorerie – Passif</b>	<b>12.678</b>	<b>17.785</b>	<b>4.545</b>
<i>Variation</i>	<i>N/A</i>	<i>40%</i>	<i>-74%</i>

Source : SOMEPI TEXACO Lubrifiants

Généralement le poste « Banques – soldes débiteurs » est constitué de Crédits Spots et de facilités de trésorerie.

La Trésorerie–Passif enregistre une croissance de 40% en 2002, puis une baisse de 74% en 2003 pour se situer à 4.545 K. DH.

## VI. ÉTUDE DE L'ÉQUILIBRE FINANCIER

En K. DH	2001 (10 mois)	2002	2003
Financement Permanent (1)	110.166	114.294	121.589
Actif Immobilisé (2)	107.012	102.228	97.887
<b>Fonds de Roulement (a)=(1)-(2)</b>	<b>3.154</b>	<b>12.066</b>	<b>23.702</b>
<i>Variation</i>	<i>N/A</i>	<i>283%</i>	<i>96%</i>
Actif Circulant (3)	95.064	117.102	69.689
Passif Circulant (4)	83.985	93.914	45.036
<b>Besoin en Fonds de Roulement (b)= (3)-(4)</b>	<b>11 079</b>	<b>23 188</b>	<b>24.653</b>
<i>Variation</i>	<i>N/A</i>	<i>109%</i>	<i>6%</i>
<b>Trésorerie Nette (a)-(b)</b>	<b>-7.925</b>	<b>-11.122</b>	<b>-952</b>
<i>Variation</i>	<i>N/A</i>	<i>40%</i>	<i>-91%</i>

Source : SOMEPI TEXACO Lubrifiants

### 1. FONDS DE ROULEMENT

Le fonds de roulement de SOMEPI TEXACO Lubrifiants connaît une amélioration importante de 283% en 2002 par rapport à 2001. Cette augmentation est liée, d'une part, à la une politique d'affectation totale du résultat net (effet de la première année) et d'une progression des dettes de financement. D'autre part, SOMEPI TEXACO Lubrifiants n'a pas entrepris d'investissements onéreux pendant cette période.

Cette tendance se confirme en 2003. En effet, les financements permanents augmentent de manière plus soutenue que l'actif immobilisé principalement grâce à l'amélioration du résultat net qui affiche une hausse de 4.559 K. DH, soit 186%.

Enfin, le fonds de roulement de SOMEPI TEXACO Lubrifiants est structurellement positif en raison de la politique d'affectation du résultat net et du fait que la production de lubrifiants est une activité

peu capitalistique. En effet, le principal investissement concerne l'unité de production et se limite à un effort de renouvellement qui ne détériore pas l'équilibre financier de SOMEPI TEXACO Lubrifiants.

## **2. BESOIN EN FONDS DE ROULEMENT**

En 2002, le besoin en fonds de roulement enregistre une hausse de 109% passant de 11 M DH en 2001 à 23 M DH. Cette hausse s'explique en partie par une croissance plus rapide de l'actif circulant par rapport au passif circulant. En effet, l'actif circulant enregistre une hausse de 22 M. DH alors que le passif circulant n'augmente que de 9,9 M. DH.

L'évolution de l'actif circulant est en partie imputée à la croissance de 3,3 M DH de la rubrique « Matières et fournitures consommables » en 2002 par rapport à 2001, soit une évolution relative de 89%. Cette hausse est liée au changement du mode d'approvisionnement en huiles de base.

De plus, trois rubriques du poste « Créances de l'actif circulant » évoluent de manière significative à la hausse. La rubrique « Fournisseurs débiteurs, avances et acomptes » augmente de 6,3 M. DH pour atteindre 6,8 M. DH, la rubrique « Clients et comptes rattachés » progresse de 9,9 M. DH et la rubrique « Autres débiteurs » termine l'exercice 2002 à près de 7,5 M. DH, soit une hausse de 1,8 M. DH.

En contrepartie, les croissances respectives subies par les rubriques « Autres créanciers » et « Etat » sont atténuées par la baisse enregistrée par la rubrique « Fournisseurs et comptes rattachés ». En effet, les deux premières rubriques augmentent respectivement de 12,3 M. DH et de 3,5 M. DH en 2002 par rapport à 2001 alors que la troisième accuse une baisse de 4,8 M. DH.

Cette croissance du besoin en fonds de roulement est en partie due au déséquilibre entre les délais de paiement fournisseurs et les délais d'encaissement clients suite au changement de mode d'approvisionnement d'huiles de base qui impose aux producteurs de verser des acomptes du montant de la commande.

En 2003, le besoin en fonds de roulement marque une légère évolution à la hausse. En effet, les besoins en fonds de roulement se chiffrent à près de 25 M. DH, soit une hausse de 6% en comparaison avec l'exercice précédent.

Cette situation est le résultat d'une baisse plus soutenue du « Passif circulant » (-52%) que celle de l'« Actif circulant » (-40%).

La première rubrique recule suite aux baisses constatées sur les « Fournisseurs et comptes rattachés » de 5.833 K. DH, soit -38%, sur le remboursement total du « Compte courant associés » qui était de 23 M. DH en 2002 et, finalement, la réduction des « Autres créanciers » de 23 M. DH, soit un repli de 60%.

L'actif circulant marquera également un recul en raison de l'absence d'acompte fournisseurs en 2003, de la baisse de 15 M. DH des « Créances clients », soit -24%, de la régression de la créance vis-à-vis de l'état de 8 M. DH, soit -61%, ainsi que les autres débiteurs qui se réduisent de 4 M. DH, soit -52%.

Globalement, le besoin en fonds de roulement de SOMEPI TEXACO Lubrifiants s'améliore en 2003 principalement suite aux remboursements de dettes vis-à-vis du Groupe notamment le compte courant associés.

### 3. TRESORERIE NETTE

La trésorerie nette accuse une baisse de 3,2 M. DH, soit un repli de 40% en 2002 relativement à 2001. Cette baisse découle des besoins en fonds de roulement supérieurs au fonds de roulement de SOMEPI TEXACO Lubrifiants.

Bien qu'en 2003 la trésorerie nette enregistre une croissance de 10 M. DH, équivalente à une hausse relative de 91%, toutefois, elle reste déficitaire de près de 1 M. DH.

Bien que la trésorerie nette reste déficitaire sur les trois exercices, on constate une amélioration en 2003 qui est due à une croissance plus importante du fonds de roulement, grâce aux financements permanents en forte progression, comparée à un besoin en fonds de roulement qui ne marque qu'une légère progression.

### 4. RATIOS DE STRUCTURE FINANCIERE

En %	2001 (10 mois)	2002	2003
<b>Capitaux permanents / Total Bilan</b>	53%	51%	71%
<b>Passif circulant / Total Bilan</b>	41%	42%	26%
<b>Trésorerie Passif / Total Bilan</b>	6%	8%	3%

Source : SOMEPI TEXACO Lubrifiants

Les capitaux permanents couvrent plus de la moitié du total bilan grâce à des résultats positifs réaffectés totalement. Leur niveau régresse de deux points en 2002 en raison d'un résultat net moins performant avant de marquer une reprise en 2003 pour se situer à 71%.

Le passif circulant représente respectivement 41% et 42% du total bilan en 2001 et 2002. Il convient de signaler à cet égard qu'une part importante du passif circulant est constituée de dettes vis-à-vis du Groupe. En 2003, ce ratio s'améliore pour s'établir à 26% suite au remboursement du compte courant associés et du règlement des bons de fournitures de carburants.

Finalement, la trésorerie passif rapportée au total bilan est de l'ordre de 6% et 8% les deux premières années. La légère détérioration du ratio en 2002 est en partie imputable à la contraction des délais de paiements fournisseurs. En 2003, elle atteint 3% grâce à une meilleure maîtrise des cycles d'achats et un effort sur la relance clients.

## VII. ANALYSE DES FLUX DE TRÉSORERIE

### 1. CAPACITÉ D'AUTOFINANCEMENT

En K. DH	2001 (10 mois)	2002	2003
<b>Résultat de l'exercice</b>	<b>4.250</b>	<b>2.456</b>	<b>7.015</b>
Dotations d'exploitation	4.730	6.059	6.653
Dotations financières	0	9	0
Dotations non courantes	0	0	0
Reprises d'exploitation	0	129	0
Reprises financières	0	0	0
Reprises non courantes	00	0	0
Produit de cession des immobilisations	0	0	0
Valeur nette des immobilisations cédées	0	0	0
<b>Capacité d'autofinancement (CAF)</b>	<b>8.980</b>	<b>8.395</b>	<b>13.668</b>
Distribution de bénéfices	0	0	2.000
<b>Autofinancement</b>	<b>8.980</b>	<b>8.395</b>	<b>11.668</b>
<i>Variation</i>	<i>N/A</i>	<i>-7%</i>	<i>39%</i>

Source : SOMEPI TEXACO Lubrifiants

La « Capacité d'autofinancement » s'établit à 8.980 K. DH en 2001 du fait d'un résultat bénéficiaire de 4.250 K. DH et de 4.730 K. DH de charges non décaissables.

En 2002, la CAF recule de 7% car l'augmentation des charges non décaissables de l'exercice ne compense pas totalement le repli observé sur le résultat net de l'exercice. L'« Autofinancement » de SOMEPI TEXACO Lubrifiants évolue de la même manière en l'absence de distribution de dividendes sur cette période.

L'exercice 2003, a connu une progression marquée de la CAF suite à une croissance combinée du résultat net et des charges non décaissables. La CAF s'établit ainsi à 13.668 K. DH et marque ainsi une progression de 63% par rapport à 2002.

Parallèlement, la distribution de dividendes d'un montant de 2 M. DH au titre de l'exercice 2002 ramène l'Autofinancement, en 2003, à 11.668 K. DH, soit une augmentation de 39%.

## 2. TABLEAU DE FINANCEMENT

### 2.1. Emplois

En K. DH	2001 (10 mois)	2002	2003
Acquisition et augmentation d'immobilisations	108.780	826	1.409
<i>Acquisition d'immobilisations incorporelles</i>	<i>42.611</i>	<i>0</i>	<i>0</i>
<i>Acquisition d'immobilisations corporelles</i>	<i>65.722</i>	<i>670</i>	<i>1.409</i>
<i>Acquisition d'immobilisations financières</i>	<i>448</i>	<i>90</i>	<i>0</i>
<i>Augmentation des créances immobilisées</i>	<i>0</i>	<i>66</i>	<i>0</i>
Remboursement des capitaux propres	0	0	0
Remboursement des dettes de financement	0	0	0
Emplois en non valeurs	2.961	268	735
<b>Total des emplois stables</b>	<b>111.741</b>	<b>1.093</b>	<b>2.144</b>
<b>Variation du besoin de financement global</b>	<b>11.078</b>	<b>12.076</b>	<b>1.499</b>
<b>Variation de la trésorerie</b>	<b>0</b>	<b>0</b>	<b>0</b>
<b>Total général</b>	<b>122.819</b>	<b>13.170</b>	<b>3.643</b>

Source : SOMEPI TEXACO Lubrifiants

Le total des « Emplois stables » est particulièrement élevé en 2001 en comparaison avec les autres périodes. Ce niveau important s'explique par l'effet de la première année de l'existence de SOMEPI TEXACO Lubrifiants.

Durant ce même exercice la variation du « Besoin de financement global » fait ressortir un solde de 11.078 K. DH.

En 2002, le total des « emplois stables » chute de manière significative pour s'établir à 1.093 K. DH car l'effort d'investissements de SOMEPI TEXACO Lubrifiants s'est limité à un renouvellement de l'existant. Par ailleurs, le niveau de la variation du « Besoin de financement global » affiche 12.076 K. DH, soit une hausse de 9% par rapport à l'exercice précédent.

En 2003, le niveau des « Emplois stables » évolue à la hausse s'établissant à 2.144 K. DH, soit une hausse de 96%. De plus, la « Variation du besoin de financement global » accuse une importante baisse et affiche un solde de 1.499 K. DH contre 12.076 K. DH en 2002. Par conséquent, le total général des emplois accuse une forte baisse en 2003 clôturant l'exercice avec un solde de 3.643 K. DH contre 13.170 K. DH un an auparavant.

## 2.2. Ressources

En K. DH	2001 (10 mois)	2002	2003
Capacité d'autofinancement	8.980	8.395	13.668
Distribution de bénéfices	0	0	-2.000
Cession et réductions d'immobilisations	0	194	132
<i>Cessions d'immobilisations incorporelles</i>	0	0	0
<i>Cessions d'immobilisations corporelles</i>	0	100	0
<i>Cessions d'immobilisations financières</i>	0	0	0
<i>Récupération sur créances immobilisées</i>	0	94	132
Augmentation des capitaux propres et assimilés	63.916	0	0
Augmentation des dettes de financement	42.000	1.672	1.980
<b>Total des ressources stables</b>	<b>114.896</b>	<b>10.005</b>	<b>13.780</b>
<b>Variation du besoin de financement global</b>	<b>0</b>	<b>0</b>	<b>0</b>
<b>Variation de trésorerie</b>	<b>7.923</b>	<b>3.165</b>	<b>- 10.137</b>
<b>Total général</b>	<b>122.819</b>	<b>13.170</b>	<b>3.643</b>

Source : SOMEPI TEXACO Lubrifiants

La première année, le total des « Ressources stables » s'est élevé à 114.896 K. DH. Il est venu accompagner les investissements massifs opérés, ainsi que les autres dépenses lors de la création de l'entité. Ces ressources proviennent principalement des capitaux propres et assimilés (64 M. DH), de la dette contractée auprès du Groupe (42 M. DH) et de la « Capacité d'autofinancement » dégagée à la fin de la période (9 M. DH). L'ensemble de ces apports a permis de dégager une variation de trésorerie de 7.923 K. DH.

En 2002, le repli de la « Capacité d'autofinancement » de 841 K. DH, soit 9%, combiné à l'accroissement de la variation des besoins de financement de 998 K. DH, soit 9%, a conduit à la baisse de la « Variation de trésorerie ». Cette dernière recule de 60% pour un montant de 3.165 K. DH en 2002.

En 2003, la CAF atteint 13.668 K. DH, soit une hausse de 68%, suite à un résultat net en amélioration par rapport à 2002. Par conséquent, la société a procédé à une distribution de bénéfices à hauteur de 2 M. DH. Ainsi, le total des ressources stables est en amélioration par rapport à 2002 et ce principalement grâce à l'amélioration de la CAF.

Le total général termine l'exercice 2003 avec un solde de 3.643 K. DH contre 13.170 K. DH en 2002. Cette évolution est due à l'importante variation de trésorerie enregistrée en 2003. En effet, la « Variation de trésorerie » enregistre un solde déficitaire de 10.137 K. DH exprimant un emploi de cet ordre. En fait, en 2003, SOMEPI TEXACO Lubrifiants devait payer des acomptes avant réception des huiles de base à SHELL. Par conséquent, SOMEPI TEXACO Lubrifiants a dû faire face à un besoin grandissant en trésorerie ce qui explique cette variation importante en 2003.

**PARTIE VI : COMMENTAIRES DE LA DIRECTION GÉNÉRALE SUR LES  
PERSPECTIVES DE LA SOCIÉTÉ**

---

La stratégie de développement de SOMEPI TEXACO Lubrifiants repose sur les axes suivants :

***I. OPTIMISER L'OUTIL DE PRODUCTION***

SOMEPI TEXACO Lubrifiants est classée en deuxième position dans son secteur d'activité en terme de production, soit près de 12.000 tonnes par an. Les dirigeants de la société veillent à maintenir un taux d'utilisation de plus de 70% de l'usine de lubrifiants grâce au développement des exportations et de la consolidation de l'activité de façonnage par la prospection et le démarchage de nouveaux clients.

***II. EXPLORER DE NOUVELLES NICHES À FORT POTENTIEL DE CROISSANCE***

SOMEPI TEXACO Lubrifiants envisage d'augmenter ses volumes à l'export, un segment à forte valeur ajoutée, grâce au partenariat avec le groupe ADDAX & ORYX. L'objet de ce partenariat est de cibler, entre autres, les pays d'Afrique de l'Ouest grâce à la forte présence du Groupe ADDAX & ORYX dans ces pays et qui envisage de développer davantage son réseau de stations- service qui comprend actuellement 73 points de vente.

***III. AMÉLIORER LE MARCHÉ DES LUBRIFIANTS AU MAROC***

SOMEPI TEXACO Lubrifiants souhaite hisser le niveau du secteur des lubrifiants au Maroc aux meilleurs standards internationaux, en améliorant les compétences nécessaires et en s'appuyant sur le savoir-faire et les bonnes pratiques de ses partenaires de référence à savoir CHEVRON TEXACO et ADDAX ORYX.

***IV. AMÉLIORER LA SÉCURITÉ***

Un des soucis majeurs des dirigeants de SOMEPI TEXACO Lubrifiants est la sécurité de ses employés et du site d'exploitation. Durant les deux dernières années, la société n'a enregistré aucun cas d'accident de travail et aucun incendie.

## **PARTIE VII : ANALYSE DE LA SITUATION FINANCIÈRE PRÉVISIONNELLE**

**Avertissement :** Il convient de signaler que, bien que les informations qu'elles contiennent soient réputées exactes, les situations prévisionnelles arrêtées aux 31 décembre 2004, 31 décembre 2005 et 31 décembre 2006 ne sont fournies par la direction de SOMEPI TEXACO Lubrifiants qu'à titre indicatif, dans le but de renseigner les investisseurs potentiels sur la situation financière prévisionnelle de SOMEPI TEXACO Lubrifiants ainsi que son évolution, à la date de son établissement.

## ***I. HYPOTHÈSE***

Les situations financières prévisionnelles de SOMEPI TEXACO Lubrifiants à fin 2004, 2005 et 2006 ont été notamment établies sur la base d'un scénario conservateur prenant en considération la reprise de l'activité Lubrifiants de la SAMIR à partir du mois de juillet 2004. Les hypothèses de travail sont présentées ci-dessous :

### **1. RENDEMENT**

#### **1.1. Outil de production**

SOMEPI TEXACO Lubrifiants prévoit d'atteindre un taux d'utilisation de l'unité de production de 75% pour l'année 2004 contre 72,5% en 2003, ce qui équivaut à une quantité à produire de près de 12.800 tonnes métriques contre 12.300 tonnes en 2003. Sur le reste de la période prévisionnelle, SOMEPI TEXACO Lubrifiants prévoit de maintenir sa part de marché qui est de 9% pour rester dans un scénario conservateur en prenant en considération la reprise de l'activité Lubrifiants de la SAMIR.

#### **1.2. Coût de transport**

En 2003, le coût de transport s'était élevé à plus de 3 M. DH et constitue près de 2,9% du total des charges d'exploitation (hors dotations d'exploitation). SOMEPI TEXACO Lubrifiants prévoit de mieux maîtriser les coûts de transport en optimisant l'utilisation du parc de camions dédié à la distribution des produits sur tout le territoire marocain.

Ainsi, en 2004, la société compte réduire ses coûts de transport qui devraient passer à 2,4 M. DH ce qui représente 2,2% du total des charges d'exploitation (hors dotations d'exploitation). Sur le reste de la période, les frais de transport évolueront avec un taux de croissance annuel moyen de près de 0,41% pour les maintenir à 2,1% des charges d'exploitation (hors dotations d'exploitation).

#### **1.3. Évolution des marges par type de ventes**

SOMEPI TEXACO Lubrifiants ne prévoit pas d'évolution notable au niveau des marges réalisées sur les ventes. Par contre, un effort promotionnel supplémentaire devrait être entrepris de manière à améliorer le chiffre d'affaires. S'agissant de la reprise d'activité Lubrifiants de la SAMIR, cette donnée a été prise en considération dans la prévision des marges sur toute la période prévisionnelle.

## 2. ÉVOLUTION DES VOLUMES COMMERCIALISÉS

Un effort marketing sur tous les canaux de distribution devrait permettre une croissance annuelle moyenne de près de 3% des volumes des ventes qui passeraient de 12.300 tonnes en 2003 à 13.700 tonnes en 2006.

## II. COMPTE DE PRODUITS ET CHARGES PRÉVISIONNEL

En K. DH	2003	2004	Var.	2005	Var.	2006	Var.
Ventes de marchandises en l'état	43.661	43.661	0,0%	43.661	0,0%	43.661	0,0%
Ventes de biens et services	81.300	85.350	5,0%	89.729	5,1%	94.357	5,2%
<b>Chiffre d'affaires</b>	<b>124.960</b>	<b>129.011</b>	<b>1,9%</b>	<b>133.390</b>	<b>3,4%</b>	<b>138.018</b>	<b>3,5%</b>
Variation de Stock de produit	1.647	0		0		0	
<b>Production de l'exercice</b>	<b>126.607</b>	<b>129.011</b>	<b>1,9%</b>	<b>133.390</b>	<b>3,4%</b>	<b>138.018</b>	<b>3,5%</b>
Achats de consommés de matières et fournitures	89.913	94.544	5,2%	97.489	3,1%	100.607	3,2%
<b>Consommation de l'exercice</b>	<b>89.913</b>	<b>94.544</b>	<b>5,2%</b>	<b>97.489</b>	<b>3,1%</b>	<b>100.607</b>	<b>3,2%</b>
<b>Marge Totale</b>	<b>36.694</b>	<b>34.467</b>	<b>-6,1%</b>	<b>35.901</b>	<b>4,2%</b>	<b>37.410</b>	<b>4,2%</b>
<b>Total Charges d'Exploitation</b>	<b>104.270</b>	<b>109.278</b>	<b>4,8%</b>	<b>112.812</b>	<b>3,2%</b>	<b>116.547</b>	<b>3,3%</b>
<b>EBE</b>	<b>22.337</b>	<b>19.733</b>	<b>-11,7%</b>	<b>20.578</b>	<b>4,3%</b>	<b>21.471</b>	<b>4,3%</b>
Dotations et Reprises sur Provisions	0	0		0		0	
Dotations aux Amortissements des Immobilisations	8.280	5.610	-32,2%	5.610	0,0%	5.610	0,0%
<b>Résultat d'exploitation</b>	<b>14.057</b>	<b>14.123</b>	<b>0,5%</b>	<b>14.968</b>	<b>6,0%</b>	<b>15.861</b>	<b>6,0%</b>
<b>Résultat Financier</b>	<b>-2.749</b>	<b>-2.549</b>	<b>-7,3%</b>	<b>-2.986</b>	<b>17,1%</b>	<b>-2.784</b>	<b>-6,8%</b>
<b>Résultat Non Courant</b>	<b>130</b>	<b>0</b>	<b>-100%</b>	<b>0</b>		<b>0</b>	
<b>Résultat avant IS</b>	<b>11.438</b>	<b>11.574</b>	<b>1,2%</b>	<b>11.982</b>	<b>3,5%</b>	<b>13.077</b>	<b>9,1%</b>
IS	4.422	4.051	-8,4%	4.194	3,5%	4.577	9,1%
<b>Résultat Net</b>	<b>7.016</b>	<b>7.523</b>	<b>7,2%</b>	<b>7.788</b>	<b>3,5%</b>	<b>8.500</b>	<b>9,1%</b>

Source : SOMEPI TEXACO Lubrifiants

### 1. CONSOMMATION DE L'EXERCICE

La situation prévisionnelle à fin 2004 fait ressortir une consommation de l'exercice qui s'élèverait à 94.544 K. DH soit une augmentation de 5,2% par rapport à l'année précédente. Cette augmentation est due, d'une part, à l'augmentation des volumes de ventes prévue en 2004 et à l'effort promotionnel, d'autre part. En 2006, la société prévoit une évolution de la consommation de l'exercice de 3,2% en moyenne pour atteindre 100.607 K. DH. L'estimation des consommations de la société a été établie sur la base du même prix appliqué par la SAMIR.

Aussi, la société compte maintenir la même quantité produite pour les clients façonneurs en 2003, soit 6.000 tonnes par an durant toute la période prévisionnelle et ce grâce à la performance de l'unité de production et la fidélisation de ses clients d'où le maintien du niveau des ventes de marchandises en l'état.

## 2. TOTAL CHARGES D'EXPLOITATION

Les charges d'exploitation s'élèveraient à 109.278 K. DH en 2004 contre 104.270 K. DH en 2003, soit une augmentation de près de 4,8%.

Les charges d'exploitation sont composées essentiellement des charges de personnel et des autres charges externes. La société a prévu une croissance moyenne de ces charges d'exploitation de 3,3% sur le reste de la période.

## 3. DOTATIONS AUX AMORTISSEMENTS DES IMMOBILISATIONS

Les dotations aux amortissements des immobilisations passeraient de 8.279 K. DH en 2003 à 5.610 K. DH en 2004 soit une diminution de 32,2%. En effet, en 2003 SOMEPI TEXACO Lubrifiants avait constaté des provisions pour investissement et dépréciation d'actif circulant de l'ordre de 2.200 K. DH. Or, entre 2004 et 2006, les dotations aux amortissements des immobilisations concerneraient uniquement la dépréciation des actifs immobilisés. Grâce à l'effort déployé par le service de recouvrement, le management de la société estime que SOMEPI TEXACO Lubrifiants maîtriserait davantage le risque client.

### III. TABLEAU DE FINANCEMENT PRÉVISIONNEL

Il convient de signaler que le tableau de financement présenté ci-après ne prend pas en considération les éventuelles distributions de dividendes en 2005 et 2006.

Emplois en K. DH	2003	2004	Var.	2005	Var.	2006	Var.
<b>Acquisition et augmentation d'immobilisations</b>	<b>1.409</b>	<b>2.000</b>		<b>2.000</b>		<b>2.000</b>	
Acquisition d'immobilisations incorporelles							
Acquisition d'immobilisations corporelles	1.409	2.000		2.000		2.000	
Acquisition d'immobilisations financières	0	0		0			
Augmentation des créances immobilisées	0	0		0			
<b>Remboursement des dettes de financement</b>	<b>0</b>	<b>0</b>		<b>7.143</b>		<b>7.143</b>	
<b>Remboursement de capitaux propres</b>							
<b>Emplois en non valeurs</b>	<b>735</b>	<b>0</b>		<b>0</b>			
<b>Total des Emplois Stables</b>	<b>2.144</b>	<b>2.000</b>		<b>9.143</b>		<b>9.143</b>	
<b>Variation du besoin de financement global</b>	<b>1.499</b>	<b>468</b>		<b>853</b>		<b>901</b>	
<b>Variation de la trésorerie</b>	<b>10.137</b>	<b>8.815</b>		<b>3.474</b>		<b>4.138</b>	
<b>Total Général</b>	<b>13.780</b>	<b>11.283</b>		<b>9.996</b>		<b>10.044</b>	

<b>Ressources en K. DH</b>	<b>2003</b>	<b>2004</b>	<b>Var.</b>	<b>2005</b>	<b>Var.</b>	<b>2006</b>	<b>Var.</b>
<b>Autofinancement</b>	<b>11.668</b>	<b>6.833</b>		<b>13.398</b>		<b>14.110</b>	
<b>Cession et réductions d'immobilisations</b>	<b>132</b>	<b>102</b>		<b>72</b>		<b>72</b>	
Cessions d'immobilisations incorporelles							
Cessions d'immobilisations corporelles							
Cessions d'immobilisations financières	132	102		72		72	
<b>Augmentation de capital propre</b>	<b>0</b>	<b>0</b>		<b>0</b>		<b>0</b>	
<b>Augmentation des dettes de financement</b>	<b>1.980</b>	<b>4.348</b>		<b>0</b>		<b>0</b>	
<b>Total des Ressources Stables</b>	<b>13.780</b>	<b>11.283</b>		<b>13.470</b>		<b>14.182</b>	
<b>Trésorerie nette</b>	<b>-951</b>	<b>7.864</b>		<b>11.338</b>		<b>15.476</b>	

*Source : SOMEPI TEXACO Lubrifiants*

En 2004, le plan de financement de la société prévoit la levée de 50 M. DH ce qui explique l'augmentation des dettes de financement de l'ordre de 4.348 K. DH (net des frais et remboursement des avances actionnaires) et les remboursements annuels de l'ordre de 7.143 K. DH à partir de Juillet 2005.

Durant la période prévisionnelle, la trésorerie finale de la société démontre sa capacité à honorer ses engagement, notamment le remboursement de l'emprunt obligataire.

## **PARTIE VIII : FACTEURS DE RISQUE**

## ***I. LE RISQUE LIÉ À LA DÉPENDANCE À L'ÉGARD D'UN GROUPE DE CLIENTS***

Le marché de SOMEPI TEXACO Lubrifiant est scindé en trois familles de segments : les ventes locales, l'export et le façonnage. Ce dernier segment permet d'augmenter le taux d'utilisation de l'outil de production. Or, pour pallier cette dépendance, SOMEPI TEXACO Lubrifiants a signé des contrats d'exclusivité d'une durée de 3 ans renouvelable par tacite reconduction avec les plus importants de ses clients pour assurer le bon fonctionnement de l'usine. Ainsi, SOMEPI TEXACO Lubrifiants peut anticiper la perte éventuelle d'un client et prendre toutes les mesures nécessaires pour le remplacer le cas échéant.

Par ailleurs, le créneau de l'export est en phase de développement grâce au partenariat avec le groupe ADDAX & ORYX qui est présent dans plusieurs pays d'Afrique. La présence de ADDAX & ORYX dans plusieurs pays africains réduit les risques liés à la fermeture d'un marché en offrant à SOMEPI TEXACO Lubrifiants d'étaler leurs ventes à l'export sur plusieurs marchés. Les ventes locales sont stabilisées grâce à l'importance du chiffre d'affaires réalisé avec le réseau de distribution de stations-service SOMEPI, respectivement de 19 K. DH, 22,8 K. DH et 22,8 K DH en 2001, 2002 et 2003.

## ***II. LE RISQUE D'INCENDIE***

SOMEPI TEXACO Lubrifiants dispose d'installations techniques, qui ont fait l'objet d'un audit de la part de CHEVRON TEXACO afin d'approuver leur conformité aux spécifications des produits pétroliers et aux standards internationaux. Ainsi, les risques d'explosion et d'incendie auxquels est confronté le site sont largement maîtrisés grâce aux éléments suivants :

- formalisation des procédures définissant les règles de sécurité concernant chaque étape au niveau des unités de production ainsi que le lieu du stockage ; et
- formation continue du personnel sur la sécurité avec un objectif d'inscrire zéro accident de travail chaque année.

Il est à noter que SOMEPI TEXACO Lubrifiants bénéficie d'une assurance incendie couvrant la totalité des constructions, équipements et produits.

## ***III. LE RISQUE CONCURRENTIEL***

SOMEPI TEXACO Lubrifiants est exposée au risque d'apparition de nouveaux concurrents. S'agissant de ce risque, SOMEPI TEXACO Lubrifiants dispose d'un outil d'exploitation performant au niveau des coûts de production. Cette performance est estimée par le taux de l'utilisation de l'outil de production, qui est de 73%, le taux le plus élevé du secteur. En effet, la concurrence entre producteurs de lubrifiants au Maroc se situe au niveau des coûts de production. Les coûts des matières premières ainsi que les coûts liés à la main d'œuvre sont similaires pour la majorité des producteurs. Par conséquent, le taux d'utilisation de l'outil de production devient un indicateur clé concernant la réduction des coûts en général et plus particulièrement la réduction des coûts fixes unitaires.

De plus l'alliance stratégique avec CHEVRON TEXACO permet à la société d'être à la pointe de la technologie et d'être compétitive dans les segments de lubrifiants haut de gamme. En effet, en plus d'un apport en fonds propres, CHEVRON TEXACO fait bénéficier SOMEPI TEXACO Lubrifiants de son savoir-faire en matière de lubrification. Ainsi, les produits SOMEPI TEXACO Lubrifiants sont étudiés puis améliorés par les équipes de recherche et développement de CHEVRON TEXACO.

En outre, SOMEPI TEXACO Lubrifiants commercialise ses produits sur le réseau de stations-service SOMEPI Carburants qui est un segment permettant de dégager de fortes marges au niveau de l'activité Lubrifiants. En effet, 18% du chiffre d'affaires 2003 de SOMEPI TEXACO Lubrifiants est réalisé via le réseau SOMEPI ce qui permet de réduire certains coûts notamment ceux liés au transport.

#### ***IV. LE RISQUE LIÉ À L'ÉVOLUTION DES PRIX DES MATIÈRES PREMIÈRES***

Le prix de l'huile de base est indexé sur le prix du pétrole brut. Les fluctuations significatives des prix relatives à l'huile de base seraient répercutées sur les prix de ventes des produits Lubrifiants en fonction du marché local.

#### ***V. LE RISQUE DE CHANGE***

La société SOMEPI TEXACO Lubrifiants ne supporte pas le risque de change puisqu'elle règle le gros de ses approvisionnements en dirhams. Néanmoins, lorsqu'il s'agit des additifs qui représentent uniquement 4,7% du total des achats, la société règle ses importations en devise étrangère (Euro) et l'impact du risque de change demeure minime.

Il est à rappeler que la société profite d'une couverture du risque de change de manière naturelle puisqu'elle exporte des produits finis à l'étranger en Euros.

#### ***VI. LE RISQUE LIÉ À LA RÉSILIATION DE LA JOINT-VENTURE***

Le risque lié à la résiliation de cette joint-venture que ce soit de la part de OISMINE Group ou de CHEVRON TEXACO pourrait éventuellement exister. Néanmoins, la réalisation de ce risque n'aurait pas d'effet significatif sur l'activité de la société. En outre, le risque de résiliation reste peu probable puisque les deux principaux actionnaires entretiennent des relations commerciales très étroites.

#### ***VII. LE RISQUE LIÉ AU CHANGEMENT SUBSTANTIEL DE L'ENVIRONNEMENT ÉCONOMIQUE DE SOMEPI TEXACO LUBRIFIANTS***

L'environnement économique de SOMEPI TEXACO Lubrifiants pourrait éventuellement subir un risque de changement lié à la cession du réseau de distribution des stations-service de SOMEPI Carburants. Ce risque est couvert par un accord entre les deux partenaires (OISMINE Group et CHEVRON TEXACO) qui stipule qu'en cas de cession du réseau de distribution de SOMEPI Carburants, le nouvel acquéreur continuera à distribuer exclusivement les marques TEXACO et SOMEPI. Faute de quoi, une indemnisation sera payée par OISMINE Group selon des modalités convenues.

## **PARTIE IX : FAITS EXCEPTIONNELS ET LITIGES**

A la date d'établissement de la présente note d'information, SOMEPI TEXACO Lubrifiants ne connaît pas de faits exceptionnels, ni de litiges susceptibles d'affecter sa situation financière.

**PARTIE X : ÉTATS FINANCIERS**

**2003**

### BILAN 2003, ACTIF

	ACTIF	EXERCICE			EXERCICE PRECEDENT
		Brut	Amortissements et Provisions	Net	Net
	<b>IMMOBILISATION EN NON VALEUR (a)</b>	<b>3 963 962,68</b>	<b>2 019 502,67</b>	<b>1 944 460,01</b>	<b>2 002 252,55</b>
	Frais préliminaires	1 761 645,38	1 032 643,43	729 001,95	1 081 331,03
	Charges à répartir sur plusieurs exercices	2 202 317,30	986 859,24	1 215 458,06	920 921,52
	Primes de remboursement des obligations	0,00	0,00	0,00	0,00
A	<b>IMMOBILISATIONS INCORPORELLES (b)</b>	<b>42 610 800,00</b>	<b>0,00</b>	<b>42 610 800,00</b>	<b>42 610 800,00</b>
C	Immobilisations en recherche et développement	0,00	0,00	0,00	0,00
T	Brevets, marques, droits et valeurs similaires	0,00	0,00	0,00	0,00
I	Fonds commercial	42 610 800,00		42 610 800,00	42 610 800,00
F	Autres immobilisations incorporelles	0,00	0,00	0,00	0,00
	<b>IMMOBILISATIONS CORPORELLES (c)</b>	<b>67 700 132,35</b>	<b>14 745 830,87</b>	<b>52 954 301,48</b>	<b>57 105 495,03</b>
	Terrains	0,00	0,00	0,00	0,00
I	Constructions	31 188 285,30	4 647 232,59	26 541 052,71	27 567 616,09
M	Installations techniques, matériel et outillage	35 308 505,20	9 702 826,33	25 605 678,87	28 212 272,20
M	Matériel de transport	448 000,00	168 199,99	279 800,01	100 066,67
O	Mobiliers, matériel de bureau et aménagements divers	755 341,85	227 571,96	527 769,89	566 993,74
B	Autres immobilisations corporelles			0,00	
I	Immobilisations corporelles en cours			0,00	658 546,33
L	<b>IMMOBILISATIONS FINANCIERES (d)</b>	<b>377 552,44</b>	<b>0,00</b>	<b>377 552,44</b>	<b>509 528,89</b>
I	Prêts immobilisés	347 552,44		347 552,44	419 528,89
S	Autres créances financières	30 000,00		30 000,00	90 000,00
E	Titres de participation				
	Autres titres immobilisés	0,00	0,00	0,00	0,00
	<b>ECARTS DE CONVERSION - ACTIF (e)</b>	<b>0,00</b>	<b>0,00</b>	<b>0,00</b>	<b>0,00</b>
	Diminution des créances immobilisées	0,00		0,00	0,00
	Augmentation des dettes de finance	0,00		0,00	0,00
	<b>TOTAL I ( a+b+c+d+e)</b>	<b>114 652 447,47</b>	<b>16 765 333,54</b>	<b>97 887 113,93</b>	<b>102 228 076,47</b>
	<b>STOCKS (f)</b>	<b>12 881 952,83</b>	<b>503 697,47</b>	<b>12 378 255,36</b>	<b>12 417 936,35</b>
	Marchandises	0,00	0,00	0,00	0,00
	Matières et fournitures consommables	5 798 776,41		5 798 776,41	6 980 986,48
A	Produits en cours				
C	Produits interm. et produits resid.	0,00	0,00	0,00	0,00
T	Produits finis	7 083 176,42	503 697,47	6 579 478,95	5 436 949,87
I	<b>CREANCES DE L'ACTIF CIRCULANT (g)</b>	<b>57 904 196,07</b>	<b>1 126 503,73</b>	<b>56 777 692,34</b>	<b>89 673 123,46</b>
F	Fournis. débiteurs, avances et acomptes	2 786,83		2 786,83	6 781 933,37
	Clients et comptes rattachés	49 027 221,40	1 126 503,73	47 900 717,67	62 623 082,35
C	Personnel	18 143,32		18 143,32	22 392,24
I	Etat	4 998 559,48		4 998 559,48	12 687 571,13
R	Comptes d'associés			0,00	
C	Autres débiteurs	3 591 496,07		3 591 496,07	7 487 899,30
U	Compte de régularisation actif	265 988,97		265 988,97	70 245,07
L	<b>TITRES ET VALEUR DE PLACEMENT (h)</b>	<b>532 828,80</b>		<b>532 828,80</b>	<b>15 002 090,88</b>
A					
N	<b>ECART DE CONVERSION - ACTIF (i)</b>				<b>8 905,12</b>
T	( Eléments circulants )				
	<b>TOTAL II ( f+g+h+i)</b>	<b>71 318 977,70</b>	<b>1 630 201,20</b>	<b>69 688 776,50</b>	<b>117 102 055,81</b>
T	<b>TRESORERIE - ACTIF</b>	<b>3 593 881,75</b>	<b>0,00</b>	<b>3 593 881,75</b>	<b>6 696 921,94</b>
R	Chèques et valeurs à encaisser	1 773 638,21		1 773 638,21	5 945 994,63
E	Banques, T.G & CP	1 815 477,37		1 815 477,37	747 326,90
S	Caisses, régies d'avances et accreditifs	4 766,17		4 766,17	3 600,41
O	<b>TOTAL III</b>	<b>3 593 881,75</b>	<b>0,00</b>	<b>3 593 881,75</b>	<b>6 696 921,94</b>
	<b>TOTAL GENERAL I+II+III</b>	<b>189 565 306,92</b>	<b>18 395 534,74</b>	<b>171 169 772,18</b>	<b>226 027 054,22</b>

### BILAN 2003, PASSIF

	PASSIF	Exercice	Exercice Précédent
	<b>CAPITAUX PROPRES</b>		
	Capital social ou personnel (1)	63 916 200,00	63 916 200,00
	moins: Actionnaires, capital souscrit non appele dont vers..	0,00	0,00
F	Prime d'emission, de fusion, d'apport	0,00	0,00
I	Ecart de reevaluation	0,00	0,00
N	Reserve legale	335 288,77	212 505,14
A	Autres reserves	0,00	0,00
N	Report à nouveau (2)	4 370 486,70	4 037 597,75
C	Resultat nets en instance d'affectation (2)	0,00	0,00
E	Resultat net de l'exercice (2)	7 015 090,52	2 455 672,58
M	<b>TOTAL DES CAPITAUX PROPRES (a)</b>	<b>75 637 065,99</b>	<b>70 621 975,47</b>
E	<b>CAPITAUX PROPRES ASSIMILES (b)</b>	<b>300 000,00</b>	<b>0,00</b>
N	Subventions d'investissement	0,00	0,00
T	Provisions reglementees	300 000,00	0,00
P	<b>DETTES DE FINANCEMENT (c)</b>	<b>45 651 836,23</b>	<b>43 671 919,82</b>
E	Emprunts obligataires	0,00	0,00
R	Autres dettes de financement	45 651 836,23	43 671 919,82
M			
A	<b>PROVISIONS DURABLES POUR RISQUES ET CHARGES (d)</b>	<b>0,00</b>	<b>0,00</b>
N	Provisions pour charges	0,00	0,00
E	Provisions pour risques	0,00	0,00
N	<b>ECARTS DE CONVERSION - PASSIF (e)</b>	<b>0,00</b>	<b>0,00</b>
T	Augmentation des creances immobilisees	0,00	0,00
	Diminution des dettes de financement	0,00	0,00
	<b>TOTAL I ( a+b+c+d+e )</b>	<b>121 588 902,22</b>	<b>114 293 895,29</b>
P	<b>DETTES DU PASSIF CIRCULANT (f)</b>	<b>44 675 625,84</b>	<b>93 913 515,61</b>
A	Fournisseurs et comptes rattaches	9 658 972,60	15 492 027,63
S	Clients crediteurs, avances et acomptes	728 187,42	294 971,69
S	Personnel	319 616,91	267 469,93
I	Organismes sociaux	210 939,30	196 973,93
F	Etat	16 709 434,94	15 930 697,59
	Comptes d'associes		22 908 844,53
C	Autres creances	15 561 674,67	38 681 543,07
I	Comptes de regularisation - passif	1 486 800,00	140 987,24
R	<b>AUTRES PROVISIONS POUR RISQUES ET CHARGES (g)</b>	<b>360 000,00</b>	<b>8 905,13</b>
C	<b>ECARTS DE CONVERSION - PASSIF (h)( Elements circulants )</b>		<b>25 692,59</b>
U	<b>TOTAL II ( f+g+h )</b>	<b>45 035 625,84</b>	<b>93 948 113,33</b>
T	<b>TRESORERIE PASSIF</b>	<b>4 545 244,12</b>	<b>17 785 045,60</b>
R	Credits d'escompte		1 950 917,46
E	Credit de tresorerie		
S	Banques ( soldes crediteurs )	4 545 244,12	15 834 128,14
O	<b>TOTAL III</b>	<b>4 545 244,12</b>	<b>17 785 045,60</b>
	<b>TOTAL I+II+III</b>	<b>171 169 772,18</b>	<b>226 027 054,22</b>

### COMPTE DE PRODUITS ET CHARGES 2003

		OPERATIONS		Totaux de L'exercice 3 = 1 + 2	Totaux de L'exercice Précédent 4	
		Propres à L'exercice 1	Concernant les exercices précédants 2			
E X P L O I T I O N	<b>I</b>	<b>PRODUITS D'EXPLOITATION</b>				
		Ventes de marchandises	44 243 161,20	-582 053,87	43 661 107,33	
		Ventes de biens et services produits	81 548 110,89	-249 212,45	81 298 898,44	73 982 233,13
		Chiffres d'affaires	125 791 272,09	-831 266,32	124 960 005,77	73 982 233,13
		Variation de stock de produits	1 646 226,55		1 646 226,55	-791 003,68
		Immobilisations produites pour l'Ese p/elle même				0,00
		Subvention d'exploitation				0,00
		Autres produits d'exploitation				0,00
		Reprises d'exploitation; transfert de charges				129 067,67
		<b>TOTAL I</b>	<b>127 437 498,64</b>	<b>-831 266,32</b>	<b>126 606 232,32</b>	<b>73 320 297,12</b>
A T I O N	<b>II</b>	<b>CHARGES D'EXPLOITATION</b>				
		Achats revendus de marchandises	0,00	0,00	0,00	0,00
		Achat consommables de matières et de fournitures	89 269 493,25	643 426,67	89 912 919,92	46 858 847,50
		Autres charges externes	10 280 351,50	27 782,45	10 308 133,95	9 810 721,03
		Impôts et taxes	62 412,80		62 412,80	66 911,76
		Charges de personnel	3 986 176,91	509,44	3 986 686,35	4 218 349,48
		Autres charges d'exploitation				0,00
		Dotations d'exploitation	8 279 619,57		8 279 619,57	6 059 371,66
	<b>TOTAL II</b>	<b>111 878 054,03</b>	<b>671 718,56</b>	<b>112 549 772,59</b>	<b>67 014 201,43</b>	
	<b>III</b>	<b>RESULTAT D'EXPLOITATION ( I - II )</b>		<b>14 056 459,73</b>	<b>6 306 095,69</b>	
F I N A N C I E R	<b>IV</b>	<b>PRODUITS FINANCIERS</b>				
		Produits des titres de participation et autres titres immobilisés	0,00	0,00	0,00	
		Gains de change	3 755,69	278,01	4 033,70	30 967,01
		Intérêts et autres produits financiers				186 930,06
		Reprises financières; transfert de charges	148 393,39		148 393,39	
	<b>TOTAL IV</b>	<b>152 149,08</b>	<b>278,01</b>	<b>152 427,09</b>	<b>217 897,07</b>	
V E R	<b>V</b>	<b>CHARGES FINANCIERES</b>				
		Charges d'intérêts	2 865 494,96		2 865 494,96	2 859 650,50
		Pertes de changes	36 026,41		36 026,41	64 772,97
		Autres charges financières				0,00
		Dotations financières				8 905,13
	<b>TOTAL V</b>	<b>2 901 521,37</b>	<b>0,00</b>	<b>2 901 521,37</b>	<b>2 933 328,60</b>	
	<b>VI</b>	<b>RESULTAT FINANCIER ( IV - V )</b>		<b>-2 749 094,28</b>	<b>-2 715 431,53</b>	
	<b>VII</b>	<b>RESULTAT COURANT ( III - V I )</b>		<b>11 307 365,45</b>	<b>3 590 664,16</b>	

		OPERATIONS		Totaux de L'exercice 3 = 1 + 2	Totaux de L'exercice Précédent 4	
		Propres à L'exercice 1	Concernant les exercices précédants 2			
	<b>VII</b>	<b>RESULTAT COURANT ( Report )</b>		<b>11 307 365,45</b>	<b>3 590 664,16</b>	
N O N	<b>VIII</b>	<b>PRODUITS NON COURANTS</b>				
		Produits des cessions d'immobilisations	0,00	0,00	0,00	0,00
		Subventions d'équilibre	0,00	0,00	0,00	0,00
		Reprises sur subventions d'investissement	0,00	0,00	0,00	0,00
		Autres produits non courants	106 913,78	32 289,08	139 202,86	252 446,75
		Reprises non courantes; transferts de charges	0,00	0,00	0,00	0,00
	<b>TOTAL VIII</b>	<b>106 913,78</b>	<b>32 289,08</b>	<b>139 202,86</b>	<b>252 446,75</b>	
C O U R A N T	<b>IX</b>	<b>CHARGES NON COURANTES</b>				
		Valeurs nettes d'amortissements des immobilisations cédées	0,00	0,00	0,00	0,00
		Subventions accordées	0,00	0,00	0,00	0,00
		Autres charges non courantes	9 584,79		9 584,79	11 847,33
		Dotations non courantes aux amortiss. et provision	0,00	0,00	0,00	0,00
	<b>TOTAL IX</b>	<b>9 584,79</b>	<b>0,00</b>	<b>9 584,79</b>	<b>11 847,33</b>	
	<b>X</b>	<b>RESULTAT NON COURANT ( VIII - IX )</b>		<b>129 618,07</b>	<b>240 599,42</b>	
	<b>XI</b>	<b>RESULTAT AVANT IMPOTS ( VII+ X )</b>		<b>11 436 983,52</b>	<b>3 831 263,58</b>	
	<b>XII</b>	<b>IMPOTS SUR LES RESULTATS</b>		<b>4 421 893,00</b>	<b>1 375 591,00</b>	
	<b>XIII</b>	<b>RESULTAT NET ( XI - XII )</b>		<b>7 015 090,52</b>	<b>2 455 672,58</b>	

### ETAT DES SOLDES DE GESTION 2003

Exercice clos. le 31/12/03		
	EXERCICE	EXERCICE PRECEDENT
Ventes de marchandises ( en l'état )	43 661 107,33	
- Achats revendus de marchandises		
<b>= MARGE BRUTE SUR VENTES EN L'ETAT</b>	<b>43 661 107,33</b>	-
<b>+ PRODUCTION DE L'EXERCICE : (3+4+5)</b>	<b>82 945 124,99</b>	<b>73 191 229,45</b>
. Ventes de biens et services produits	81 298 898,44	73 982 233,13
. Variation stoks de produits	1 646 226,55	791 003,68
. Immobil. produites par l'entreprise pour elle-même	-	
<b>- CONSOMMATION DE L'EXERCICE : (6+7)</b>	<b>100 221 053,87</b>	<b>56 669 568,53</b>
. Achats consommés de matières et fournitures	89 912 919,92	46 858 847,50
. Autres charges externes	10 308 133,95	9 810 721,03
<b>= VALEUR AJOUTEE ( I + II - III )</b>	<b>26 385 178,45</b>	<b>16 521 660,92</b>
+ Subventions d'exploitation		
- Impôts et taxes	62 412,80	66 911,76
- Charges de personnel	3 986 686,35	4 218 349,48
<b>= EXCEDENT BRUT D'EXPLOITATION (EBE)</b>	<b>22 336 079,30</b>	<b>12 236 399,68</b>
<b>= OU INSUFFISANCE BRUTE D'EXPLOITATION (IBE)</b>		
+ Autres produits d'exploitation		
- Autres charges d'exploitation		
+ Reprises d'exploitation : transferts de charges		129 067,67
- Dotations d'exploitation	8 279 619,57	6 059 371,66
<b>= RESULTAT d'EXPLOITATION (+ ou -)</b>	<b>14 056 459,73</b>	<b>6 306 095,69</b>
<b>+ - RESULTAT FINANCIER</b>	<b>- 2 749 094,28</b>	<b>- 2 715 431,53</b>
<b>= RESULTAT COURANT (+ ou -)</b>	<b>11 307 365,45</b>	<b>3 590 664,16</b>
<b>+ - RESULTAT NON COURANT</b>	<b>129 618,07</b>	<b>240 599,42</b>
- Impôts sur les résultats	4 421 893,00	1 375 591,00
<b>= RESULTAT NET DE L'EXERCICE (+ ou -)</b>	<b>7 015 090,52</b>	<b>2 455 672,58</b>
<b>CAPACITE D'AUTOFINANCEMENT ( C.A.F)</b>		
Résultat net de l'exercice	7 015 090,52	2 455 672,58
. Bénéfice +	7 015 090,52	2 455 672,58
. Perte -		
+ Dotations d'exploitations (1)	6 652 736,60	6 059 371,66
+ Dotations financières (1)		8 905,13
+ Dotations non courantes (1)		
- Reprises d'exploitation (2)		129 067,67
- Reprises financières (2)		
- Reprises non courantes (2)(3)		
- Produits des cessions d'immobilis		
+ Valeurs nettes d'amort. des imm cédées		
<b>CAPACITE D'AUTOFINANCEMENT ( C.A.F)</b>	<b>13 667 827,12</b>	<b>8 394 881,70</b>
- Distributions de bénéfices	2 000 000,00	
<b>AUTOFINANCEMENT</b>	<b>11 667 827,12</b>	<b>8 394 881,70</b>

**TABLEAU DE FINANCEMENT 2003**

EMPLOIS ET RESSOURCES	Exercice		Exercice précédent	
	Emplois	Ressources	Emplois	Ressources
<b>I- RESSOURCES STABLES DE L'EXERCICE (FLUX)</b>				
* <b>AUTOFINANCEMENT (A)</b>		<b>11 667 827,12</b>		<b>8 138 392,68</b>
* Capacité d'autofinancement		13 667 827,12		8 138 392,68
- Distribution de bénéfices		2 000 000,00		
* <b>CESSIONS ET REDUCTIONS D'IMMO (B)</b>		<b>131 976,45</b>		<b>194 314,26</b>
* Cessions d'immobilisations incorporelles				100 000,00
* Cessions d'immobilisations corporelles				94 314,26
* Cessions d'immobilisations financières				
* Récupération sur créances immobilisées		131 976,45		
* <b>AUGM DES CAPITAUX PROPRES &amp; ASSI (C)</b>		-		-
* Augmentation de capital, apports				
* Subventions d'investissement				
<b>AUGMENTATION DE DETTES DE FINAN (D)</b>		1 979 916,41		1 671 919,82
(nettes de primes de remboursement)				
<b>TOTAL I - RESSOURCES STABLES (A+B+C+D)</b>		<b>13 779 719,98</b>	-	<b>10 004 626,76</b>
<b>II- EMPLOIS STABLES DE L'EXERCICE (FLUX)</b>				
* <b>ACQUISITIONS &amp; AUGMENTATIONS D'IMMO(E)</b>	<b>1 408 750,51</b>		<b>825 774,07</b>	
* Acquisitions d'immobilisations incorporelles				
* Acquisitions d'immobilisations corporelles	1 408 750,51		669 774,07	
* Acquisitions d'immobilisations financières			90 000,00	
* Augmentations des créances immobilisées			66 000,00	
* <b>REMBOURSEMENT DE CAPITAUX PROPRES (F)</b>				
* <b>REMBOUR DES DETTES DE FINANCEMENT (G)</b>				
* <b>EMPLOIS EN NON VALEURS (H)</b>	735 000,00		267 719,00	
<b>TOTAL II - EMPLOIS STABLES (E+F+G+H)</b>	<b>2 143 750,51</b>	-	<b>1 093 493,07</b>	
<b>III- VARIAT DU BESOIN DE FINAN GLOBAL (B.F.G)</b>	<b>1 499 208,18</b>		<b>12 076 049,51</b>	
<b>IV- VARIATION DE LA TRESORERIE</b>		- 10 136 761,29		<b>3 164 915,82</b>
<b>TOTAL GENERAL</b>	<b>3 642 958,69</b>	<b>3 642 958,69</b>	<b>13 169 542,58</b>	<b>13 169 542,58</b>

**2002**

**BILAN 2002, ACTIF**

	ACTIF	Exercice			Exercice précédent
		Brut	Amort	Net	
	<b>IMMOBILISATIONS EN NON VALEURS</b>	<b>3 228 962,68</b>	<b>1 226 710,13</b>	<b>2 002 252,55</b>	<b>2 380 326,09</b>
	- Frais préliminaires	1 761 645,38	680 314,35	1 081 331,03	1 311 941,11
	- Charges à répartir sur plusieurs exercices	1 467 317,30	546 395,78	920 921,52	1 068 384,98
	- Primes de remboursement des obligations				
	<b>IMMOBILISATIONS INCORPORELLES</b>	<b>42 610 800,00</b>	<b>,00</b>	<b>42 610 800,00</b>	<b>42 610 800,00</b>
	- Immobilisations en recherche et développement				
	- Brevets, marques, droits et valeurs similaires				
	- Fonds commercial	42 610 800,00		42 610 800,00	42 610 800,00
	- Autres immobilisations incorporelles				
	<b>IMMOBILISATIONS CORPORELLES</b>	<b>66 291 381,84</b>	<b>9 185 886,81</b>	<b>57 105 495,03</b>	<b>61 572 648,52</b>
	- <b>Terrains</b>			0,00	0,00
	- Constructions	30 353 471,32	2 785 855,23	27 567 616,09	29 057 162,98
	- Installations techniques, matériels et outillages	34 415 085,04	6 202 812,84	28 212 272,20	31 036 118,87
	- Matériel de transport	158 000,00	57 933,33	100 066,67	218 333,34
	- Mobilier, matériel de bureau et aménagements divers	706 279,15	139 285,41	566 993,74	602 487,00
	- Autres immobilisations corporelles			0,00	0,00
	- Immobilisations corporelles en cours	658 546,33		658 546,33	658 546,33
	<b>IMMOBILISATIONS FINANCIERES</b>	<b>509 528,89</b>	<b>,00</b>	<b>509 528,89</b>	<b>447 843,15</b>
	- Prêts immobilisés	419 528,89		419 528,89	447 843,15
	- Autres créances financières	90 000,00		90 000,00	
	- Titres de participation				
	- Autres titres immobilisés				
	<b>ECARTS DE CONVERSION - ACTIF</b>			<b>,00</b>	<b>,00</b>
	- Diminution des créances immobilisées			0,00	0,00
	- Augmentation des dettes de financement			0,00	0,00
	<b>TOTAL ( I )</b>	<b>112 640 673,41</b>	<b>10 412 596,94</b>	<b>102 228 076,47</b>	<b>107 011 617,76</b>
	<b>STOCKS</b>	<b>12 417 936,35</b>	<b>,00</b>	<b>12 417 936,35</b>	<b>9 920 068,17</b>
	- Marchandises				
	- Matières et fournitures consommables	6 980 986,48		6 980 986,48	3 692 114,62
	- Produits en cours				
	- Produits intermédiaires et résiduels				
	- Produits finis	5 436 949,87		5 436 949,87	6 227 953,55
	<b>CREANCES DE L'ACTIF CIRCULANT</b>	<b>90 036 441,69</b>	<b>363 318,23</b>	<b>89 673 123,46</b>	<b>70 143 908,38</b>
	- Fournis. débiteurs, avances et acomptes	6 781 933,37		6 781 933,37	502 065,90
	- Clients et comptes rattachés	62 986 400,58	363 318,23	62 623 082,35	52 715 125,43
	- Personnel	22 392,24		22 392,24	46 825,00
	- Etat	12 687 571,13		12 687 571,13	11 108 703,11
	- Comptes d'associés	0,00			
	- Autres débiteurs	7 487 899,30		7 487 899,30	5 666 027,59
	- Comptes de régularisation Actif	70 245,07		70 245,07	105 161,35
	<b>TITRES ET VALEURS DE PLACEMENT</b>	<b>15 002 090,88</b>		<b>15 002 090,88</b>	<b>15 000 000,00</b>
	<b>ECARTS DE CONVERSION - ACTIF ( Eléments circulants )</b>	<b>8 905,12</b>		<b>8 905,12</b>	<b>,00</b>
	<b>TOTAL II</b>	<b>117 465 374,04</b>	<b>363 318,23</b>	<b>117 102 055,81</b>	<b>95 063 976,55</b>
	<b>TRESORERIE - ACTIF</b>				
	- Chèques et valeurs à encaisser	5 945 994,63		5 945 994,63	1 308 634,76
	- Banques, T.G. et C.P.	747 326,90		747 326,90	3 436 991,04
	- Caisses, Régies d'avance et accreditifs	3 600,41		3 600,41	9 032,60
	<b>TOTAL III</b>	<b>6 696 921,94</b>		<b>6 696 921,94</b>	<b>4 754 658,40</b>
	<b>TOTAL GENERAL ( I + II + III )</b>	<b>236 802 969,39</b>	<b>10 775 915,17</b>	<b>226 027 054,22</b>	<b>206 830 252,71</b>

**BILAN 2002, PASSIF**

<b>PASSIF</b>	<b>2002</b>	<b>2001</b>
<b>CAPITAUX PROPRES</b>		
- Capital social ou personnel	63 916 200,00	63 916 200,00
- moins : Actionnaires, capital souscrit non appelé		
Capital appelé : .....	<b>63 916 200,00</b>	<b>63 916 200,00</b>
dont versé : .....		
- Primes d'émissions de fusion, d'apport		
- Ecart de réévaluation		
- Réserve légale	212 505,14	
- Autres réserves		
- Report à Nouveau	4 037 597,75	4 250 102,89
- Résultats nets en instance d'affectation		
- <b>RESULTAT NET DE L'EXERCICE ( Bénéfice ou Perte )</b>	<b>2 455 672,58</b>	
<b>TOTAL DES CAPITAUX PROPRES (A)</b>	<b>70 621 975,47</b>	<b>68 166 302,89</b>
<b>CAPITAUX PROPRES ASSIMILES (B)</b>	<b>,00</b>	<b>,00</b>
- Subventions d'investissement		
- Provisions règlementées		
- Provisions pour investissements		
<b>DETTES DE FINANCEMENT (C)</b>	<b>43 671 919,82</b>	<b>42 000 000,00</b>
- Emprunts obligataires		
- Autres dettes de financement	43 671 919,82	42 000 000,00
- Emprunts bancaires		
- Dépôts et cautionnements reçus		
- Caisse de compensation		
<b>PROVISIONS DURABLES POUR RISQUES ET CHARGES (D)</b>	<b>,00</b>	<b>,00</b>
- Provisions pour risques		
- Provisions pour charges		
<b>ECARTS DE CONVERSION - PASSIF (E)</b>	<b>,00</b>	<b>,00</b>
- Augmentation des créances immobilisées		
- Diminution des dettes de financement		
<b>TOTAL I ( A + B + C + D + E )</b>	<b>114 293 895,29</b>	<b>110 166 302,89</b>
<b>DETTES DU PASSIF CIRCULANT (F)</b>	<b>93 913 515,61</b>	<b>83 986 083,58</b>
- Fournisseurs et comptes rattachés	15 492 027,63	20 251 112,41
- Clients créditeurs, avances et acomptes	294 971,69	64 983,51
- Personnel	267 469,93	
- Organismes sociaux	196 973,93	182 086,98
- Etat	15 930 697,59	12 466 433,45
- Comptes d'associés	22 908 844,53	22 908 844,53
- Autres créanciers	38 681 543,07	26 348 222,92
- Comptes régularisation - Passif	140 987,24	1 764 399,78
<b>AUTRES PROVISIONS POUR RISQUES ET CHARGES (G)</b>	<b>8 905,13</b>	
<b>ECART DE CONVERSION - PASSIF ( Eléments circulants ) (H)</b>	<b>25 692,59</b>	
<b>TOTAL II ( F + G + H )</b>	<b>93 948 113,33</b>	<b>83 986 083,58</b>
<b>TRESORERIE - PASSIF</b>		
- Crédits d'escompte	1 950 917,46	
- Crédits de trésorerie		
- Banques ( soldes débiteurs )	15 834 128,14	12 677 866,24
<b>TOTAL III</b>	<b>17 785 045,60</b>	<b>12 677 866,24</b>
<b>TOTAL GENERAL ( I + II + III )</b>	<b>226 027 054,22</b>	<b>206 830 252,71</b>

**COMPTE DE PRODUITS ET DE CHARGES, 2002**

		OPERATIONS		Totaux de l'exercice	Totaux de l'exercice précédent	
		Propres à l'exercice	Concernant les exercices précédents			
E X P L O I T A T I O N	I	<b>PRODUITS D'EXPLOITATION</b>				
		Ventes de marchandises				
		Ventes de biens et services produits	73 982 233,13		73 982 233,13	56 161 889,60
		Chiffres d'affaires	73 982 233,13		73 982 233,13	<b>56 161 889,60</b>
		Variation de stock de produits	-791 003,68		-791 003,68	6 227 953,55
		Immobilisations produites pour l'Exercice				
		Subvention d'exploitation				
		Autres produits d'exploitation				
		Reprises d'exploitation; transfert de charges	129 067,67		129 067,67	
		<b>TOTAL I</b>			<b>73 320 297,12</b>	<b>62 389 843,15</b>
		II	<b>CHARGES D'EXPLOITATION</b>			
		Achats revendus de marchandises				
		Achat consommés de matières et de fournitures	38 431,27	46 858 847,50	38 789 169,90	
		Autres charges externes	47 497,83	9 810 721,03	8 293 144,87	
		Impôts et taxes		66 911,76	56 595,15	
		Charges de personnel	1 225,00	4 218 349,48	3 259 676,43	
		Autres charges d'exploitation				
		Dotations d'exploitation		6 059 371,66	4 729 876,84	
		<b>TOTAL II</b>	<b>87 154,10</b>	<b>67 014 201,43</b>	<b>55 128 463,19</b>	
	III	<b>RESULTAT D'EXPLOITATION (I - II)</b>		<b>6 306 095,69</b>	<b>7 261 379,96</b>	
F I N A N C I E R	IV	<b>PRODUITS FINANCIERS</b>				
		Produits des titres de participation et autres titres immobilisés				
		Gains de change	30 967,01		30 967,01	161 728,07
		Intérêts et autres produits financiers	186 930,06		186 930,06	848 038,55
		Reprises financières; transfert de charges				
		<b>TOTAL IV</b>	<b>217 897,07</b>		<b>217 897,07</b>	<b>1 009 766,62</b>
		V	<b>CHARGES FINANCIERES</b>			
			Charges d'intérêts		2 859 650,50	2 011 557,02
			Pertes de changes	1 117,08	64 772,97	5 949,65
			Autres charges financières			
		Dotations financières		8 905,13		
		<b>TOTAL V</b>	<b>1 117,08</b>	<b>2 933 328,60</b>	<b>2 017 506,67</b>	
	VI	<b>RESULTAT FINANCIER (IV - V)</b>		<b>-2 715 431,53</b>	<b>-1 007 740,05</b>	
	VII	<b>RESULTAT COURANT (III - VI)</b>		<b>3 590 664,16</b>	<b>6 253 639,91</b>	

		OPERATIONS		Totaux de l'exercice	Totaux de l'exercice précédent	
		Propres à l'exercice	Concernant les exercices précédents			
	VII	<b>RESULTAT COURANT (Report)</b>		<b>3 590 664,16</b>	<b>6 253 639,91</b>	
N O N  C O U R A N T	VIII	<b>PRODUITS NON COURANTS</b>				
		Produits des cessions d'immobilisations				
		Subventions d'équilibre				
		Reprises sur subventions d'investissement				
		Autres produits non courants	252 446,75		252 446,75	
		Reprises non courantes; transferts de charges				
		<b>TOTAL VIII</b>	<b>252 446,75</b>		<b>252 446,75</b>	<b>0,00</b>
		IX	<b>CHARGES NON COURANTES</b>			
			Valeurs nettes d'amortissements des immobilisations cédées			
			Subventions accordées			
		Autres charges non courantes	11 633,68	11 847,33	2 443,02	
		Dotations non courantes aux amortiss. et provision				
		<b>TOTAL IX</b>	<b>11 633,68</b>	<b>11 847,33</b>	<b>2 443,02</b>	
	X	<b>RESULTAT NON COURANT (VIII - IX)</b>		<b>240 599,42</b>	<b>-2 443,02</b>	
	XI	<b>RESULTAT AVANT IMPOIS (VII+ X)</b>		<b>3 831 263,58</b>	<b>6 251 196,89</b>	
	XII	<b>IMPOIS SUR LES RESULTATS</b>		<b>1 375 591,00</b>	<b>2 001 094,00</b>	
	XIII	<b>RESULTAT NET (XI - XII)</b>		<b>2 455 672,58</b>	<b>4 250 102,89</b>	

### ETAT DES SOLDES DE GESTION 2002

		2002	2001
- Ventes de Marchandises		,00	,00
- Achats revendus de marchandises		,00	,00
<b>MARGE BRUTE SUR VENTES EN L'ETAT</b>	<b>I</b>	<b>,00</b>	<b>,00</b>
<b>PRODUCTION DE L'EXERCICE</b>	<b>II</b>	<b>73 191 229,45</b>	<b>62 389 843,15</b>
- Ventes de biens et services produits		73 982 233,13	56 161 889,60
- Variation de stocks de produits		- 791 003,68	6 227 953,55
- Immob. produites par l'entreprise.pour elle-même		,00	,00
<b>CONSOMMATION DE L'EXERCICE</b>	<b>III</b>	<b>56 669 568,53</b>	<b>47 082 314,77</b>
- Achats consommés de matières et fournitures		46 858 847,50	38 789 169,90
- Autres charges externes		9 810 721,03	8 293 144,87
<b>VALEUR AJOUTEE</b>	<b>IV</b>	<b>16 521 660,92</b>	<b>15 307 528,38</b>
- Subventions d'exploitation		,00	,00
- Impôts et taxes		66 911,76	56 595,15
- Charges de personnel		4 218 349,48	3 259 676,43
<b>EXCEDENT BRUT D'EXPLOITATION ou INSUFFISANCE BRUTE D'EXPLOITATION</b>	<b>V</b>	<b>12 236 399,68</b>	<b>11 991 256,80</b>
- Autres produits d'exploitation		,00	,00
- Autres charges d'exploitation		,00	,00
- Reprises d'exploitation, transferts de charges		129 067,67	,00
- Dotations d'exploitation		6 059 371,66	4 729 876,84
<b>RESULTAT D'EXPLOITATION</b>	<b>VI</b>	<b>6 306 095,69</b>	<b>7 261 379,96</b>
<b>RESULTAT FINANCIER</b>	<b>VII</b>	<b>- 2 715 431,53</b>	<b>- 1 007 740,05</b>
<b>RESULTAT COURANT (±)</b>	<b>VIII</b>	<b>3 590 664,16</b>	<b>6 253 639,91</b>
<b>RESULTAT NON COURANT</b>	<b>IX</b>	<b>240 599,42</b>	<b>- 2 443,02</b>
<b>Impôts sur les bénéfices</b>		<b>1 375 591,00</b>	<b>2 001 094,00</b>
<b>RESULTAT NET DE L'EXERCICE (±)</b>	<b>X</b>	<b>2 455 672,58</b>	<b>4 250 102,89</b>

### CAPACITE D'AUTOFINANCEMENT

- Résultat net de l'exercice			
- Bénéfice (+)		2 455 672,58	4 250 102,89
- Perte (-)			
- Dotations d'exploitation (1)		6 059 371,66	4 729 876,84
- Dotations financières (1)		8 905,13	,00
- Dotations non courantes (1)		,00	,00
- Reprises d'exploitation (2)		129 067,67	,00
- Reprises financières (2)		,00	,00
- Reprises non courantes (2) (3)		,00	,00
- Produits des cessions d'immobilisations		,00	,00
- Valeurs nettes d'amort. des immob. cédées		,00	,00
<b>CAPACITE D'AUTOFINANCEMENT</b>	<b>I</b>	<b>8 394 881,70</b>	<b>8 979 979,73</b>
- Distribution de bénéfices		0	0
<b>AUTOFINANCEMENT</b>	<b>II</b>	<b>8 394 881,70</b>	<b>8 979 979,73</b>

**TABLEAU DE FINANCEMENT 2002**

II- EMPLOIS ET RESSOURCES	exercice		exercice précédent	
	emplois	ressources	emplois	ressources
<b>I- RESSOURCES STABLES DE L'EXERCICE ( FLUX)</b>				
<b>* AUTOFINANCEMENT (A)</b>		<b>8 138 392,68</b>		<b>8 979 979,73</b>
* Capacité d'autofinancement		8 138 392,68		8 979 979,73
- Distribution de bénéfices				
<b>* CESSIONS ET REDUCTIONS D'IMMO (B)</b>		<b>194 314,26</b>		-
* Cessions d'immobilisations incorporelles				
* Cessions d'immobilisations corporelles		100 000,00		-
* Cessions d'immobilisations financières				
* Récupération sur créances immobilisées		94 314,26		-
<b>* AUGM. DES CAPITAUX PROPRES &amp; ASSI (C)</b>		-		63 916 200,00
* Augmentation de capital, apports				63 916 200,00
* Subventions d'investissement				
<b>AUGMENTATION DE DETTES DE FINAN (D)</b> (nettes de primes de remboursement)		1 671 919,82		42 000 000,00
<b>TOTAL I - RESSOURCES STABLES (A+B+C+D)</b>		<b>10 004 626,76</b>	-	<b>114 896 179,73</b>
<b>II- EMPLOIS STABLES DE L'EXERCICE (FLUX)</b>				
<b>* ACQUISITIONS &amp; AUGMENTATIONS D'IMMO(E)</b>	<b>825 774,07</b>		<b>108 780 250,92</b>	
* Acquisitions d'immobilisations incorporelles			42 610 800,00	
* Acquisitions d'immobilisations corporelles	669 774,07		65 721 607,77	
* Acquisitions d'immobilisations financières	90 000,00		447 843,15	
* Augmentations des créances immobilisées	66 000,00			
<b>* REMBOURSEMENT DE CAPITAUX PROPRES (F)</b>				
<b>* REMBOUR DES DETTES DE FINANCEMENT (G)</b>				
<b>* EMPLOIS EN NON VALEURS (H)</b>	267 719,00		2 961 243,68	
<b>TOTAL II - EMPLOIS STABLES (E+F+G+H)</b>	<b>1 093 493,07</b>	-	<b>111 741 494,60</b>	
<b>III- VARIAT DU BESOIN DE FINAN. GLOBAL (B.F.G)</b>	<b>12 076 049,51</b>		<b>11 077 892,97</b>	
<b>IV- VARIATION DE LA TRESORERIE</b>		<b>3 164 915,82</b>		<b>7 923 207,84</b>
<b>TOTAL GENERAL</b>	<b>13 169 542,58</b>	<b>13 169 542,58</b>	<b>122 819 387,57</b>	<b>122 819 387,57</b>

**2001**

**BILAN 2001, ACTIF**

	ACTIF	2001		
		Brut	Amort	Net
	<b>IMMOBILISATIONS EN NON VALEURS</b>	<b>2 961 243,68</b>	<b>580 917,59</b>	<b>2 380 326,09</b>
	- Frais préliminaires	1 639 926,38	327 985,27	1 311 941,11
	- Charges à répartir sur plusieurs exercices	1 321 317,30	252 932,32	1 068 384,98
	- Primes de remboursement des obligations			
	<b>IMMOBILISATIONS INCORPORELLES</b>	<b>42 610 800,00</b>		<b>42 610 800,00</b>
	- Immobilisations en recherche et développement			
	- Brevets, marques, droits et valeurs similaires			
	- Fonds commercial	42 610 800,00		42 610 800,00
	- Autres immobilisations incorporelles			
	<b>IMMOBILISATIONS CORPORELLES</b>	<b>65 721 607,77</b>	<b>4 148 959,25</b>	<b>61 572 648,52</b>
	- Terrains			
	- Constructions	30 321 407,32	1 264 244,34	29 057 162,98
	- Installations techniques, matériels et outillages	33 822 826,97	2 786 708,10	31 036 118,87
	- Matériel de transport	258 000,00	39 666,66	218 333,34
	- Mobilier, matériel de bureau et aménagements divers	660 827,15	58 340,15	602 487,00
	- Autres immobilisations corporelles			0,00
	- Immobilisations corporelles en cours	658 546,33		658 546,33
	<b>IMMOBILISATIONS FINANCIERES</b>	<b>447 843,15</b>		<b>447 843,15</b>
	- Prêts immobilisés	447 843,15		447 843,15
	- Autres créances financières			
	- Titres de participation			
	- Autres titres immobilisés			
	<b>ECARTS DE CONVERSION - ACTIF</b>			
	- Diminution des créances immobilisées			
	- Augmentation des dettes de financement			
	<b>TOTAL (I)</b>	<b>111 741 494,60</b>	<b>4 729 876,84</b>	<b>107 011 617,76</b>
	<b>STOCKS</b>	<b>9 920 068,17</b>		<b>9 920 068,17</b>
	- Marchandises			
	- Matières et fournitures consommables	3 692 114,62		3 692 114,62
	- Produits en cours			
	- Produits intermédiaires et résiduels			
	- Produits finis	6 227 953,55		6 227 953,55
	<b>CREANCES DE L'ACTIF CIRCULANT</b>	<b>70 143 908,38</b>		<b>70 143 908,38</b>
	- Fournis. débiteurs, avances et acomptes	502 065,90		502 065,90
	- Clients et comptes rattachés	52 715 125,43		52 715 125,43
	- Personnel	46 825,00		46 825,00
	- Etat	11 108 703,11		11 108 703,11
	- Comptes d'associés			
	- Autres débiteurs	5 666 027,59		5 666 027,59
	- Comptes de régularisation Actif	105 161,35		105 161,35
	<b>TITRES ET VALEURS DE PLACEMENT</b>	<b>15 000 000,00</b>		<b>15 000 000,00</b>
	<b>ECARTS DE CONVERSION - ACTIF (Eléments circulants)</b>			<b>,00</b>
	<b>TOTAL II</b>	<b>95 063 976,55</b>		<b>95 063 976,55</b>
	<b>TRESORERIE - ACTIF</b>			
	- Chèques et valeurs à encaisser	1 308 634,76		1 308 634,76
	- Banques, T.G. et C.P.	3 436 991,04		3 436 991,04
	- Caisses, Régies d'avance et accreditifs	9 032,60		9 032,60
	<b>TOTAL III</b>	<b>4 754 658,40</b>		<b>4 754 658,40</b>
	<b>TOTAL GENERAL (I + II + III)</b>	<b>211 560 129,55</b>	<b>4 729 876,84</b>	<b>206 830 252,71</b>

**BILAN 2001, PASSIF**

<b>PASSIF</b>	<b>2001</b>
<b>CAPITAUX PROPRES</b>	
- Capital social ou personnel	63 916 200,00
- moins : Actionnaires, capital souscrit non appelé	
Capital appelé : .....	<b>63 916 200,00</b>
dont versé : .....	
- Primes d'émissions de fusion, d'apport	
- Ecart de réévaluation	
- Réserve légale	
- Autres réserves	
- Report à Nouveau	4 250 102,89
- Résultats nets en instance d'affectation	
<b>- RESULTAT NET DE L'EXERCICE ( Bénéfice ou Perte )</b>	
<b>TOTAL DES CAPITAUX PROPRES (A)</b>	<b>68 166 302,89</b>
<b>CAPITAUX PROPRES ASSIMILES (B)</b>	
	<b>,00</b>
- Subventions d'investissement	
- Provisions règlementées	
- Provisions pour investissements	
<b>DETTES DE FINANCEMENT (C)</b>	
	<b>42 000 000,00</b>
- Emprunts obligataires	
- Autres dettes de financement	42 000 000,00
- Emprunts bancaires	
- Dépôts et cautionnements reçus	
- Caisse de compensation	
<b>PROVISIONS DURABLES POUR RISQUES ET CHARGES (D)</b>	
	<b>,00</b>
- Provisions pour risques	
- Provisions pour charges	
<b>ECARTS DE CONVERSION - PASSIF (E)</b>	
	<b>,00</b>
- Augmentation des créances immobilisées	
- Diminution des dettes de financement	
<b>TOTAL I ( A + B + C + D + E )</b>	
	<b>110 166 302,89</b>
<b>DETTES DU PASSIF CIRCULANT (F)</b>	
	<b>83 986 083,58</b>
- Fournisseurs et comptes rattachés	20 251 112,41
- Clients créditeurs, avances et acomptes	64 983,51
- Personnel	
- Organismes sociaux	182 086,98
- Etat	12 466 433,45
- Comptes d'associés	22 908 844,53
- Autres créanciers	26 348 222,92
- Comptes régularisation - Passif	1 764 399,78
<b>AUTRES PROVISIONS POUR RISQUES ET CHARGES (G)</b>	
<b>ECART DE CONVERSION - PASSIF ( Eléments circulants ) (H)</b>	
<b>TOTAL II ( F + G + H )</b>	
	<b>83 986 083,58</b>
<b>TRESORERIE - PASSIF</b>	
- Crédits d'escompte	
- Crédits de trésorerie	
- Banques ( soldes débiteurs )	12 677 866,24
<b>TOTAL III</b>	
	<b>12 677 866,24</b>
<b>TOTAL GENERAL ( I + II + III )</b>	
	<b>206 830 252,71</b>

### COMPTE DE PRODUITS ET DE CHARGES, 2001

		OPERATIONS		Totaux de l'exercice	
		Propres à l'exercice	Concernant les exercices précédents		
E X P L O I T A T I O N	I	<b>PRODUITS D'EXPLOITATION</b>			
		Ventes de marchandises			
		Ventes de biens et services produits	56 161 889,60		
		Chiffres d'affaires	<b>56 161 889,60</b>		
		Variation de stock de produits	6 227 953,55		
		Immobilisations produites pour l'Ese p/elle même			
		Subvention d'exploitation			
		Autres produits d'exploitation			
		Reprises d'exploitation; transfert de charges			
		<b>TOTAL I</b>	<b>62 389 843,15</b>		
		<b>TOTAL I</b>		<b>62 389 843,15</b>	
A C H E T I O N	II	<b>CHARGES D'EXPLOITATION</b>			
		Achats revendus de marchandises			
		Achat consommés de matières et de fournitures	38 789 169,90		
		Autres charges externes	8 293 144,87		
		Impôts et taxes	56 595,15		
		Charges de personnel	3 259 676,43		
		Autres charges d'exploitation			
	Dotations d'exploitation	4 729 876,84			
	<b>TOTAL II</b>	<b>55 128 463,19</b>			
	<b>TOTAL II</b>		<b>55 128 463,19</b>		
	III	<b>RESULTAT D'EXPLOITATION ( I - II )</b>		<b>7 261 379,96</b>	
F I N A N C I E R	IV	<b>PRODUITS FINANCIERS</b>			
		Produits des titres de participation et autres titres immobilisés			
		Gains de change	161 728,07		
		Intérêts et autres produits financiers	848 038,55		
		Reprises financières; transfert de charges			
		<b>TOTAL IV</b>	<b>1 009 766,62</b>		
		<b>TOTAL IV</b>		<b>1 009 766,62</b>	
		V	<b>CHARGES FINANCIERES</b>		
		Charges d'intérêts	2 011 557,02		
		Pertes de changes	5 949,65		
	Autres charges financières				
	Dotations financières				
	<b>TOTAL V</b>	<b>2 017 506,67</b>			
	<b>TOTAL V</b>		<b>2 017 506,67</b>		
	VI	<b>RESULTAT FINANCIER ( IV - V )</b>		<b>-1 007 740,05</b>	
	VII	<b>RESULTAT COURANT ( III - V I )</b>		<b>6 253 639,91</b>	

		OPERATIONS		Totaux de l'exercice	
		Propres à l'exercice	Concernant les exercices précédents		
	VII	<b>RESULTAT COURANT ( Report )</b>		<b>6 253 639,91</b>	
N O N  C O U R A N T	VIII	<b>PRODUITS NON COURANTS</b>			
		Produits des cessions d'immobilisations			
		Subventions d'équilibre			
		Reprises sur subventions d'investissement			
		Autres produits non courants			
		Reprises non courantes; transferts de charges			
		<b>TOTAL VIII</b>			
		<b>TOTAL VIII</b>			
		IX	<b>CHARGES NON COURANTES</b>		
		Valeurs nettes d'amortissements des immobilisations cédées			
	Subventions accordées				
	Autres charges non courantes	2 443,02			
	Dotations non courantes aux amortiss. et provision				
	<b>TOTAL IX</b>	<b>2 443,02</b>			
	<b>TOTAL IX</b>		<b>2 443,02</b>		
	X	<b>RESULTAT NON COURANT ( VIII - IV )</b>		<b>-2 443,02</b>	
	XI	<b>RESULTAT AVANT IMPOTS ( VII+ X )</b>		<b>6 251 196,89</b>	
	XII	<b>IMPOTS SUR LES RESULTATS</b>	<b>2 001 094,00</b>	<b>2 001 094,00</b>	
	XIII	<b>RESULTAT NET ( XI - XII )</b>		<b>4 250 102,89</b>	

**ETAT DES SOLDES DE GESTION 2001**

		2001
- Ventes de Marchandises		
- Achats revendus de marchandises		
<b>MARGE BRUTE SUR VENTES EN L'ETAT</b>	<b>I</b>	
<b>PRODUCTION DE L'EXERCICE</b>	<b>II</b>	<b>62 389 843,15</b>
- Ventes de biens et services produits		56 161 889,60
- Variation de stocks de produits		6 227 953,55
- Immob. produites par l'entreprise pour elle-même		
<b>CONSOMMATION DE L'EXERCICE</b>	<b>III</b>	<b>47 082 314,77</b>
- Achats consommés de matières et fournitures		38 789 169,90
- Autres charges externes		8 293 144,87
<b>VALEUR AJOUTEE</b>	<b>IV</b>	<b>15 307 528,38</b>
- Subventions d'exploitation		,00
- Impôts et taxes		56 595,15
- Charges de personnel		3 259 676,43
<b>EXCEDENT BRUT D'EXPLOITATION ou INSUFFISANCE BRUTE D'EXPLOITATION</b>	<b>V</b>	<b>11 991 256,80</b>
- Autres produits d'exploitation		
- Autres charges d'exploitation		
- Reprises d'exploitation, transferts de charges		
- Dotations d'exploitation		4 729 876,84
<b>RESULTAT D'EXPLOITATION</b>	<b>VI</b>	<b>7 261 379,96</b>
<b>RESULTAT FINANCIER</b>	<b>VII</b>	<b>- 1 007 740,05</b>
<b>RESULTAT COURANT (±)</b>	<b>VIII</b>	<b>6 253 639,91</b>
<b>RESULTAT NON COURANT</b>	<b>IX</b>	<b>- 2 443,02</b>
<b>Impôts sur les bénéfices</b>		<b>2 001 094,00</b>
<b>RESULTAT NET DE L'EXERCICE (±)</b>	<b>X</b>	<b>4 250 102,89</b>

**CAPACITE D'AUTOFINANCEMENT**

- Résultat net de l'exercice		
- Bénéfice (+)		4 250 102,89
- Perte (-)		
- Dotations d'exploitation (1)		4 729 876,84
- Dotations financières (1)		
- Dotations non courantes (1)		
- Reprises d'exploitation (2)		
- Reprises financières (2)		
- Reprises non courantes (2) (3)		
- Produits des cessions d'immobilisations		
- Valeurs nettes d'amort. des immob. cédées		
<b>CAPACITE D'AUTOFINANCEMENT</b>	<b>I</b>	<b>8 979 979,73</b>
- Distribution de bénéfices		0
<b>AUTOFINANCEMENT</b>	<b>II</b>	<b>8 979 979,73</b>

**TABLEAU DE FINANCEMENT 2001**

<b>I- SYNTHESE DES MASSES DU BILAN</b>				
<b>MASSES</b>	<b>exercice</b>	<b>exe preced</b>	<b>emplois</b>	<b>ressources</b>
1 Financement permanent	110 166 302,89			110 166 302,89
2 Moins Actif immobilisé	107 011 617,76			- 107 011 617,76
<b>3 = FONDS DE ROULEMENT FONCTIONNEL (1-2) (A)</b>	<b>3 154 685,13</b>		<b>3 154 685,13</b>	
4 Actif circulant	95 063 976,55		95 063 976,55	
5 Moins Passif circulant	83 986 083,58		83 986 083,58	
<b>6 = BESOINS DE FINANCEMENT GLOBAL (4-5) (B)</b>	<b>11 077 892,97</b>		<b>11 077 892,97</b>	
<b>7 TRESORERIE NETTE (ACTIF-PASSIF) = A-B</b>	<b>- 7 923 207,84</b>			<b>7 923 207,84</b>
<b>II- EMPLOIS ET RESSOURCES</b>				
	<b>exercice</b>		<b>exercice précédent</b>	
	<b>emplois</b>	<b>ressources</b>	<b>emplois</b>	<b>ressources</b>
<b>I- RESSOURCES STABLES DE L'EXERCICE (FLUX)</b>				
<b>* AUTOFINANCEMENT (A)</b>		<b>8 979 979,73</b>		
* Capacité d'autofinancement		8 979 979,73		
- Distribution de bénéfices				
<b>* CESSIONS ET REDUCTIONS D'IMMO (B)</b>		-		
* Cessions d'immobilisations incorporelles		-		
* Cessions d'immobilisations corporelles		-		
* Cessions d'immobilisations financières				
* Récupération sur créances immobilisées		0,00		
<b>* AUGM. DES CAPITAUX PROPRES &amp; ASSI (C)</b>		63 916 200,00		
* Augmentation de capital, apports		63 916 200,00		
* Subventions d'investissement				
<b>AUGMENTATION DE DETTES DE FINAN (D)</b>		42 000 000,00		
(nettes de primes de remboursement)				
<b>TOTAL I - RESSOURCES STABLES (A+B+C+D)</b>		<b>114 896 179,73</b>		
<b>II- EMPLOIS STABLES DE L'EXERCICE (FLUX)</b>				
<b>* ACQUISITIONS &amp; AUGMENTATIONS D'IMMO(E)</b>	<b>108 780 250,92</b>			
* Acquisitions d'immobilisations incorporelles				
* Acquisitions d'immobilisations corporelles	42 610 800,00			
* Acquisitions d'immobilisations financières	65 721 607,77			
* Augmentations des créances immobilisées	447 843,15			
<b>* REMBOURSEMENT DE CAPITAUX PROPRES (F)</b>				
<b>* REMBOUR DES DETTES DE FINANCEMENT (G)</b>				
<b>* EMPLOIS EN NON VALEURS (H)</b>	2 961 243,68			
<b>TOTAL II - EMPLOIS STABLES (E+F+G+H)</b>	<b>111 741 494,60</b>			
<b>III- VARIAT DU BESOIN DE FINAN. GLOBAL (B.F.G)</b>	<b>11 077 892,97</b>			
<b>IV- VARIATION DE LA TRESORERIE</b>	<b>0,00</b>	<b>7 923 207,84</b>		
<b>TOTAL GENERAL</b>	<b>122 819 387,57</b>	<b>122 819 387,57</b>		

## **ANNEXES**

***ANNEXE I : BULLETIN DE SOUSCRIPTION AUX OBLIGATIONS ÉMISES PAR  
SOMEPI TEXACO LUBRIFIANTS***

## BULLETIN DE SOUSCRIPTION AUX OBLIGATIONS ÉMISES PAR SOMEPI TEXACO LUBRIFIANTS

### AVERTISSEMENT

L'ATTENTION DU SOUSCRIPTEUR EST ATTIRÉE SUR LE FAIT QUE TOUT INVESTISSEMENT EN VALEURS MOBILIÈRES COMPORTE DES RISQUES ET QUE LA VALEUR DE L'INVESTISSEMENT EST SUSCEPTIBLE D'ÉVOLUER À LA HAUSSE COMME À LA BAISSÉ, SOUS L'INFLUENCE DE FACTEURS INTERNES OU EXTERNES À L'ÉMETTEUR.

UNE NOTE D'INFORMATION, VISÉE PAR LE CONSEIL DÉONTOLOGIQUE DES VALEURS MOBILIÈRES – CDVM, EST MISE À LA DISPOSITION DES INVESTISSEURS, SANS FRAIS, AU SIÈGE DE L'ÉMETTEUR, AUPRÈS DES MEMBRES DU SYNDICAT DE PLACEMENT ET AU SIÈGE DE LA BOURSE DE CASABLANCA.

DESTINATAIRE : MEMBRE DU SYNDICAT DE PLACEMENT

N° FAX : N° DE FAX DU MEMBRE DU SYNDICAT DE PLACEMENT

### IDENTIFICATION DU SOUSCRIPTEUR

Raison sociale ou nom et prénom : ..... Adresse : .....

Date de naissance (pour les personnes physiques) : ..... Nationalité : .....

N° de compte : ..... Dépositaire : .....

Téléphone : ..... Fax : .....

Code identité<sup>9</sup> : ..... Qualité du souscripteur<sup>10</sup> : .....

Catégorie :  Institutionnel  Non institutionnel

### MODALITÉS DE SOUSCRIPTION

	Souscription	Suite réservée
<b>Nombre de titres</b>	.....	.....
<b>Total nominal</b>	.....	.....
<b>Taux</b>	.....	.....

Nous souscrivons, sous forme d'engagement ferme et irrévocable, l'émission des obligations émises par SOMEPI TEXACO lubrifiants à hauteur du montant total cité ci-dessus.

Nous avons pris connaissance que, si les souscriptions dépassent le montant de l'émission, nous serons servis proportionnellement à notre demande.

Nous autorisons par la présente notre dépositaire, ci-dessus désigné, à débiter notre compte du montant correspondant aux obligations émises par SOMEPI TEXACO lubrifiants qui nous seront attribuées.

L'exécution du présent bulletin de souscription est conditionnée par la disponibilité des obligations émises par SOMEPI TEXACO lubrifiants.

Nom et prénom du(des) signataire(s) :  
Fonction  
Cachet et signature du souscripteur

<sup>9</sup> Code identité : Registre de Commerce pour les personnes morales, N° et date d'agrément pour les OPCVM, N° du certificat de dépôt au greffe du tribunal pour les FCP et N° de registre de commerce pour les SICAV, N° de CIN ou de tout autre document équivalent pour les personnes physiques.

<sup>10</sup> Qualité du souscripteur :

Etablissement de crédit	A
OPCVM	B
Compagnie d'assurances ou caisse de retraite	C
Entreprise non financière	D
Personne physique	E
Autre	F

***ANNEXE II : DÉTERMINATION DU TAUX D'INTÉRÊT DE RÉFÉRENCE (TAUX AMORTISSABLE SEPT (7) ANS)***

Le taux d'intérêt est obtenu par référence au taux des Bons du Trésor de même nature (amortissable sur 7 ans).

Ce titre n'existant pas sur le marché, il faut le reconstituer à partir de la seule courbe réellement observée sur le marché, à savoir la courbe des taux *in fine*.

La méthodologie est la suivante :

- Reconstitution de la courbe zéro coupon à partir de la courbe *in fine* ;
- Calcul du taux actuariel amortissable correspondant à un prix de 100% à partir de la courbe zéro coupon.

### Construction de la courbe zéro coupon

La courbe zéro coupon est obtenue de proche en proche à partir de la courbe *in fine* de la manière suivante :

- $Z_1 = T_1$  ;
- $Z_2$  est calculé grâce à l'équation :  $100\% = T_2/(1+Z_1) + (1+T_2)/(1+Z_2)^2$  ;  
En effet, un titre *in fine* à 2 ans portant un taux égal au taux de rendement  $T_2$  est valorisé au pair (100%). Or, sa valeur est également obtenue en actualisant ses flux par les taux zéro coupon.
- Plus généralement, pour  $n > 1$ ,  $Z_n$  est obtenu à partir de  $T_n$  et des  $Z_i$  ( $i < n$ ), grâce à l'équation :

$$100\% = \sum_1^{n-1} T_n/(1+Z_i)^i + (1+T_n)/(1+Z_n)^n$$

La courbe zéro coupon obtenue se présente comme suit :

Maturité	Taux In fine	Taux Zéro Coupon
1 an	2,727%	2,727%
2 ans	3,125%	3,131%
3 ans	3,443%	3,459%
4 ans	3,762%	3,793%
5 ans	4,080%	4,135%
6 ans	4,262%	4,331%
7 ans	4,444%	4,533%

### Calcul du taux de rendement

Si  $T_{\text{amortissable 7 ans}}$  est le taux recherché, il doit vérifier l'équation suivante :

$$100\% = \sum_1^7 F_i/(1+Z_i)^i$$

$$\text{où } F_i = 1/7 + [1 - (i-1)*1/7] * T_{\text{amortissable 7 ans}}$$

Cette équation permet donc d'obtenir le taux à 7 ans amortissable. Numériquement et compte tenu de la courbe actuelle, on obtient :

$$T_{\text{amortissable 7 ans}} = \mathbf{3,96\%} \text{ (on prendra 2 chiffres après la virgule)}$$