

SOCIETE DE THERAPEUTIQUE MAROCAINE



## NOTICE D'INFORMATION

**RELATIVE AU PROGRAMME DE RACHAT D' ACTIONS EN VUE DE REGULARISER LE  
MARCHE**

**PROPOSEE A L'ASSEMBLEE GENERALE ORDINAIRE  
PREVUE LE 15 MARS 2007**

ORGANISME CONSEIL

**B M C E CAPITAL**

### **Visa du Conseil Déontologique des Valeurs Mobilières**

Conformément aux dispositions de la circulaire du CDVM N°02/03 du 23/05/03, prise en application du décret n° 2-02-556 du 22 hija 1423 –24 février 2003- l'original de la présente notice d'information a été visé par le CDVM le 08/03/2007, sous la référence n°VI/EM/005/2007.

Ce document a été établi par SOTHEMA et engage la responsabilité de ses signataires. Le visa n'implique ni approbation du programme de rachat d'actions ni authentification des informations présentées. Il a été attribué après examen de la pertinence et de la cohérence de l'information donnée dans la perspective du programme de rachat envisagé.

# ABREVIATIONS

---

<b>AGO</b>	Assemblée Générale Ordinaire
<b>BPF</b>	Bonnes Pratiques de Fabrication
<b>BVC</b>	Bourse des Valeurs de Casablanca
<b>CA</b>	Chiffre d'Affaires
<b>CDVM</b>	Conseil Déontologique des Valeurs Mobilières
<b>DAP</b>	Dotations aux amortissements et aux provisions
<b>FODEP</b>	Fonds de Dépollution Industrielle
<b>IS</b>	Impôt sur les Sociétés
<b>MAD</b>	Dirham Marocain
<b>RN</b>	Résultat Net
<b>WAPH</b>	West Afric Pharma

# SOMMAIRE

---

<b>ABREVIATIONS .....</b>	<b>2</b>
<b>PARTIE I : ATTESTATIONS.....</b>	<b>4</b>
I.    LE CONSEIL D'ADMINISTRATION .....	5
II.   LES COMMISSAIRES AUX COMPTES.....	5
III.  L'ORGANISME CONSEIL .....	7
IV.   LE RESPONSABLE DE L'INFORMATION ET DE LA COMMUNICATION FINANCIERE.....	7
<b>PARTIE II : LE PROGRAMME DE RACHAT.....</b>	<b>8</b>
I.    CADRE JURIDIQUE .....	9
II.   OBJECTIFS.....	10
III.  CARACTERISTIQUES DU PROGRAMME.....	10
IV.   FINANCEMENT DU PROGRAMME .....	10
V.    MODALITES DE REALISATION DU PROGRAMME.....	10
VI.   INCIDENCE DU PROGRAMME SUR LA SITUATION FINANCIERE DE SOTHEMA.....	14
VII.  PROGRAMME DE RACHAT PRECEDENT.....	14
VIII. TRAITEMENT COMPTABLE ET FISCAL .....	15
<b>PARTIE III : PRESENTATION DE SOTHEMA .....</b>	<b>16</b>
I.    RENSEIGNEMENTS A CARACTERE GENERAL.....	17
II.   ACTIVITE ET ORGANISATION .....	20
III.  REPARTITION DU CAPITAL .....	22
<b>PARTIE IV : DONNEES COMPTABLES.....</b>	<b>26</b>
I.    PRINCIPES ET METHODES COMPTABLES UTILISEES PAR SOTHEMA AU 31/12/2005.....	27
II.   ETATS DE SYNTHESE DES DEUX DERNIERS EXERCICES ET DU PREMIER SEMESTRE 2006.....	28

## PARTIE I : ATTESTATIONS

---

## I. LE CONSEIL D'ADMINISTRATION

---

Le conseil d'administration représenté par Monsieur Omar TAZI, Président du Conseil d'Administration, atteste que, à sa connaissance, les données de la présente notice d'information dont il assume la responsabilité, sont conformes à la réalité. Elles comprennent toutes les informations nécessaires aux investisseurs pour fonder leur jugement sur le programme de rachat d'actions de la société en vue de régulariser le marché. Elles ne comportent pas d'omissions de nature à en altérer la portée.

Omar TAZI  
Président-Directeur Général, SOTHEMA

## II. LES COMMISSAIRES AUX COMPTES

---

### A. BENOUDIZ

Expert Comptable membre de l'ordre  
FIDUCIAIRE DES SOCIETES MAROCAINES  
7, RUE BENDAHAN  
CASABLANCA  
TEL : 022 27 80 51  
DATE DU 1<sup>ER</sup> EXERCICE SOUMIS AU CONTROLE : 2005  
DATE D'EXPIRATION DU MANDAT ACTUEL : 2007

### A. BAHRI

Expert comptable membre de l'ordre  
FIDUCIAIRE DE FRANCE ET DU MAROC  
3, RUE DU CALAVON  
CASABLANCA  
TEL : 022 27 80 51 / 022 27 85 35  
DATE DU 1<sup>ER</sup> EXERCICE SOUMIS AU CONTROLE : 2004  
DATE D'EXPIRATION DU MANDAT ACTUEL : 2006

### ATTESTATION DES COMMISSAIRES AUX COMPTES RELATIVE AUX COMPTES SOCIAUX SEMESTRIELS CLOS AU 30 JUIN 2006

La situation provisoire du bilan et du compte de produits et charges de la société « SOCIETE DE THERAPEUTIQUE MAROCAINE –SOTHEMA » au terme du premier semestre couvrant la période du 1<sup>er</sup> janvier 2006 au 30 juin 2006 ont fait l'objet d'un examen limité de notre part.

Nous avons effectué notre examen limité selon les normes de la Profession. Ces normes requièrent que l'examen limité soit planifié et réalisé en vue d'obtenir une assurance modérée que les états de synthèse ne comportent pas d'anomalies significatives. Un examen limité comporte essentiellement des entretiens avec le personnel de la société et des vérifications analytiques appliquées aux données financières ; il fournit donc un niveau d'assurance moins élevé qu'un audit. Nous n'avons pas effectué un audit et, en conséquence, nous n'exprimons donc pas d'opinion d'audit.

Sur la base de notre examen limité, nous n'avons pas relevé de faits qui nous laissent à penser que les états de synthèse susmentionnés ne donnent pas, dans tous leurs aspects significatifs, une image fidèle du patrimoine, de la situation financière de la société « SOCIETE DE THERAPEUTIQUE MAROCAINE –SOTHEMA » au terme du premier semestre arrêté au 30 juin 2006, ni du résultat de ses opérations pour le semestre clos à cette date, conformément aux principes comptables admis au Maroc.

## **ATTESTATION DES COMMISSAIRES AUX COMPTES RELATIVE AUX EXERCICES CLOS AU 31 DECEMBRE 2004 ET AU 31 DECEMBRE 2005**

Nous avons procédé à la vérification des informations comptables et financières contenues dans la présente notice d'information en effectuant les diligences de la Profession et compte tenu des dispositions légales et réglementaires en vigueur. Nos diligences ont consisté à nous assurer de la concordance desdites informations avec les états de synthèse audités. Les états de synthèse de la société « SOCIETE DE THERAPEUTIQUE MAROCAINE –SOTHEMA » pour les exercices clos le 31 décembre 2004 et le 31 décembre 2005, ont fait l'objet d'un audit de notre part.

Nous avons effectué notre audit selon les normes de la Profession. Ces normes requièrent qu'un tel audit soit planifié et exécuté de manière à obtenir une assurance raisonnable que les états de synthèse ne comportent pas d'anomalie significative. Un audit comprend l'examen, sur la base de sondages, des documents justifiant les montants et informations contenus dans les états de synthèse. Un audit comprend également une appréciation des principes comptables utilisés, des estimations significatives faites par la Direction Générale ainsi que la présentation générale des comptes. Nous estimons que notre audit fournit un fondement raisonnable de notre opinion.

Nous certifions que les états de synthèse arrêtés aux 31 décembre 2004 et 31 décembre 2005 sont réguliers et sincères et donnent, dans tous leurs aspects significatifs, une image fidèle du patrimoine, de la situation financière de la société « SOCIETE DE THERAPEUTIQUE MAROCAINE – SOTHEMA » ainsi que des résultats de ses opérations et de l'évolution de ses flux de trésorerie pour les exercices clos à ces dates, conformément aux principes comptables admis au Maroc.

Sur la base des diligences ci-dessus, nous n'avons pas d'observations à formuler sur la concordance des informations comptables et financières, données dans la présente notice d'information, avec les états de synthèse tels que audités par nos soins.

### **III. L'ORGANISME CONSEIL**

---

La présente notice d'information a été préparée par nos soins et sous notre responsabilité. Nous attestons avoir effectué les diligences nécessaires pour nous assurer de la sincérité des informations qu'elle contient.

**Jaloul AYED**

Président Du Directoire, BMCE CAPITAL

Tour BMCE – rond point Hassan II - Casablanca

Tél : 022 49 89 78

### **IV. LE RESPONSABLE DE L'INFORMATION ET DE LA COMMUNICATION FINANCIERES**

---

Pour toute information et communication financières, prière de contacter :

Mr Mohammed Rachid KADIRI, Directeur Général Adjoint

Téléphone: 022 32 01 01

Fax: 022 33 41 09

e-mail : r.kadiri@sothema.ma

## PARTIE II : LE PROGRAMME DE RACHAT

---

## I. CADRE JURIDIQUE

---

Le programme de rachat, dont la mise en œuvre s'inscrit dans le cadre législatif créé par la Loi n°17-95 du 31 août 1996 relative aux sociétés anonymes, sera soumis à l'autorisation de l'assemblée générale ordinaire réunie extraordinairement le jeudi 15 mars 2007 statuant aux conditions de quorum et de majorité requise.

Elle fera l'objet notamment de la résolution suivante :

« L'Assemblée Générale, agissant aux termes de l'article 281 de la loi n°17-95, relative aux sociétés anonymes et après avoir entendu lecture du rapport du conseil d'administration, examiné l'ensemble des éléments contenus dans la notice d'information, et en vue de réguler la valeur des cours de la Bourse, autorise expressément le programme de rachat par SOTHEMA de ses propres actions en bourse des valeurs arrêté par le conseil d'administration.

Les caractéristiques du programme de rachat sont fixées comme suit:

- **Nombre maximum d'actions à acquérir :** 24.000 actions, soit 2% du capital ;
- **Prix maximum d'achat et de vente:** MAD 985,00 par action ;
- **Prix minimum d'achat et de vente:** MAD 680,00 par action ;
- **Durée du programme :** 18 mois à compter du 2 avril 2007 ;
- **Mode de financement du programme :** par la trésorerie disponible

L'Assemblée Générale donne tous pouvoirs sans exception ni réserve au conseil d'administration à l'effet de procéder, dans le cadre des limites fixées ci-dessus, à l'exécution de ce programme de rachat des actions aux dates et conditions qu'il jugera opportunes ».

## II. OBJECTIFS

---

Le Conseil d'Administration souhaite mettre en œuvre un programme de rachat par SOTHEMA de ses propres actions, afin de régulariser le cours de l'action SOTHEMA sur le marché boursier.

Cet objectif sera réalisé sans pour autant fausser le bon fonctionnement de ce dernier.

## III. CARACTERISTIQUES DU PROGRAMME

---

- |   |   |
|---|---|
| ▪ <b>Titres concernés :</b>                   | Actions SOTHEMA Ligne B<br>et Actions SOTHEMA après fusion des deux lignes A et B |
| ▪ <b>Prix maximum d'achat et de vente:</b>    | MAD 985   |
| ▪ <b>Prix minimum d'achat et de vente :</b>   | MAD 680   |
| ▪ <b>Nombre maximum d'actions à détenir :</b> | 24 000 actions, soit 2% du capital  |
| ▪ <b>Somme maximale à engager :</b>           | MAD 23,64 millions  |
| ▪ <b>Durée du programme :</b>                 | 18 mois.  |
| ▪ <b>Calendrier :</b>                         | Du 2 avril 2007 au 30 septembre 2008  |

## IV. FINANCEMENT DU PROGRAMME

---

Conformément à l'article 279 de la loi n°17-95, SOTHEMA prévoit d'assurer le financement du présent programme de rachat d'actions (à un montant maximum de MAD 23,64 millions) par ses ressources propres, et plus précisément par la mobilisation de la trésorerie disponible.

A ce titre, il est à signaler que la trésorerie nette de la société s'élève à fin décembre 2006 à MAD -60 millions. L'autofinancement prévisionnel 2007 de SOTHEMA de M MAD 90,5 (contre M MAD 32,1 au 30 juin 2006) devrait permettre de subvenir aux besoins de financement dudit programme de rachat d'actions.

## V. MODALITES DE REALISATION DU PROGRAMME

---

Les achats et les cessions des actions SOTHEMA seront effectués à tout moment sur le Marché Central de la Bourse de Casablanca à des prix d'achat et de vente fixés sous réserve des ajustements liés aux éventuelles opérations sur le capital de la société, dans les limites de la fourchette autorisée par l'AGO du 15 mars 2007. Ces ajustements seront approuvés dans le cadre des autorisations par les organes sociaux desdites opérations sur capital.

Dans le cadre de la réalisation du programme de rachat, SOTHEMA envisage d'intervenir en contre-tendance des variations excessives du cours du marché à la hausse ou à la baisse. Les opérations d'achats et de ventes se feront en fonction des situations du marché par l'intermédiaire de BMCE Capital Bourse, selon le mandat de gestion confié par SOTHEMA, en date du 26 février 2007.

Dans le cadre du programme de rachat, BMCE Capital Bourse est libre de prendre l'initiative de réaliser des transactions à l'achat ou à la vente des actions SOTHEMA, sous réserve :

1. du respect des fourchettes légales et réglementaires ;
2. le cas échéant, du respect des conditions fixées par l'Assemblée Générale Ordinaire.

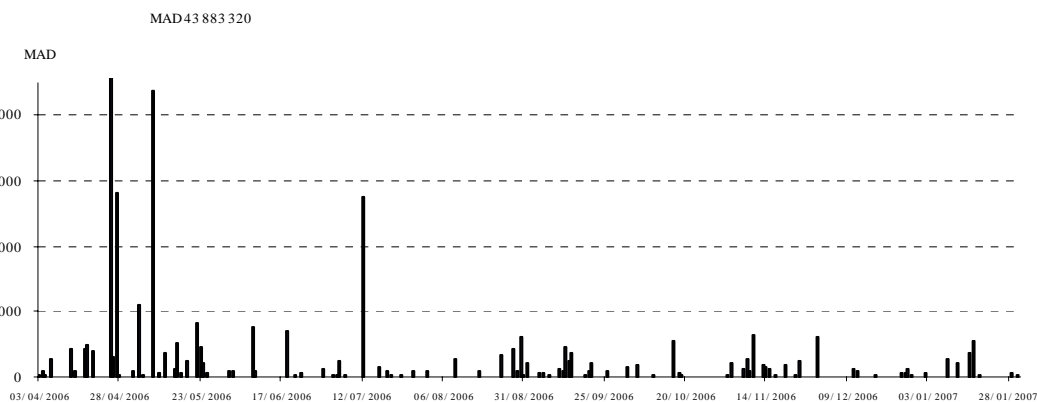
Toutefois, SOTHEMA peut limiter l'étendue des pouvoirs délégués à BMCE Capital Bourse, sans qu'il soit besoin d'une acceptation de ce dernier, à charge pour SOTHEMA de l'informer un jour ouvré franc avant la date de prise d'effet de la limitation.

BMCE Capital Bourse est tenue :

- d'établir et de transmettre à SOTHEMA un avis d'opéré à la réalisation de chaque transaction. Cet avis reprendra toutes les caractéristiques de la transaction : date de l'opération, date de règlement, sens de l'opération (achat ou vente), cours d'exécution, montants bruts, commissions société de bourse, commissions Bourse de Casablanca, montants TVA et montants nets ;
- d'établir et de transmettre à SOTHEMA, chaque semaine, une analyse du marché des actions SOTHEMA, de manière à permettre au mandant d'apprécier la régularisation dudit marché.

## 1. Évolution de la liquidité :

Evolution des volumes traités entre le 1<sup>er</sup> avril 2006 et le 31 janvier 2007



Source :BVC

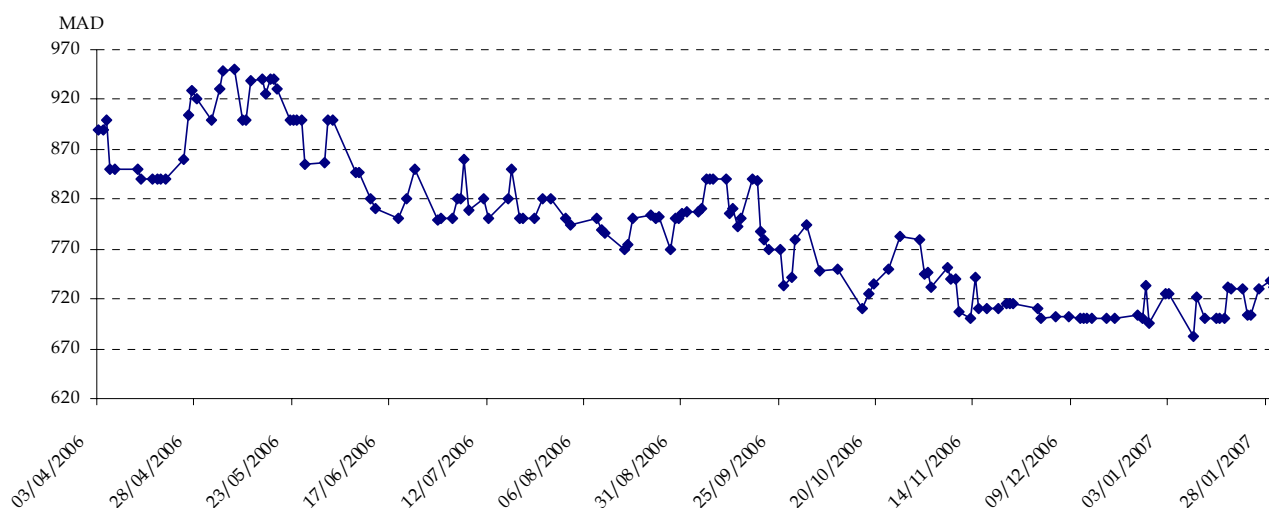
Sur la période allant du 1<sup>er</sup> avril 2006 au 31 janvier 2007, les échanges portant sur le titre SOTHEMA B se sont montés à 97 199 actions, soit 16,5% du capital de la société réservé au grand public, pour un volume global de MAD 162,1 millions, au cours moyen pondéré de MAD 834,0. La moyenne quotidienne des volumes traités s'établit à MAD 1,1 millions, correspondant à 657 titres négociés par session. Signalons que ce flux transactionnel a été intégralement réalisé sur le Marché Central.

Au cours de cette période, le volume maximum par séance a été enregistré le 25 avril 2006, soit 26 074 titres SOTHEMA B échangés en 8 contrats pour des cours unitaires oscillant entre MAD 840 et MAD 860. Cette séance a généré un volume de transaction de MAD 43,9 millions.

Il convient de préciser que le taux de cotation<sup>1</sup> sur la période d'observation de l'action SOTHEMA B se fixe à 71,2%.

## 2. Évolution du cours et de la volatilité :

Evolution du cours de SOTHEMA B entre le 1<sup>er</sup> avril 2006 et le 31 janvier 2007



Source : BVC

Entre le 1<sup>er</sup> avril 2006 et le 31 janvier 2007, le cours moyen pondéré de la valeur SOTHEMA B ressort à MAD 834,0 avec des extremums de clôture de MAD 950,0 et de MAD 682,0. Au cours de cette période, le titre SOTHEMA B a sous-performé le marché, laissant ressortir une contre-performance de -16,9% contre 42,3% pour le MASI et 46,2% pour le MADEX.

### Volatilités comparées du titre SOTHEMA B et du MADEX

Volatilité	3 mois	1 ans glissant	Du 1 <sup>er</sup> avril 2006 au 31 janvier 2007
SOTHEMA B	41,4%	41,2%	42,6%
MADEX	17,2%	20,5%	19,6%
<b>Volatilité relative</b>	<b>2,4x</b>	<b>2,0x</b>	<b>2,2x</b>

Source : BMCE Capital

La volatilité du titre SOTHEMA B, retracée dans le tableau ci-dessus, traduit des fluctuations plus importantes que celle du MADEX, son indice de référence.

En effet, entre le 1<sup>er</sup> avril 2006 et le 31 janvier 2007, elle se situe à 42,6% pour SOTHEMA B contre 19,6% pour le MADEX. La volatilité sur une année glissante ressort pour sa part à 41,2% comparativement à 20,5% pour l'indicateur des valeurs du continu. Sur les trois derniers mois, elle s'établit à 41,4% pour SOTHEMA B contre 17,2% pour le baromètre des valeurs les plus liquides.

<sup>1</sup> Il s'agit du nombre de jours de cotation de l'action divisé par le nombre de jours ouvrés.

La volatilité est obtenue par l'écart-type des variations quotidiennes du cours de l'action (exprimées en base logarithmique), multiplié par la racine carrée du nombre de jours considérés. De manière générale, la formule est la suivante :

$$R_t = \ln\left(\frac{P_t + D^*_t}{P_{t-1}}\right)$$

$$VH = \sqrt{250} * \sqrt{\frac{1}{N-1} \sum_1^t (R_t - \bar{R})^2}$$

Avec :

$P_t$  est le cours jour t ;

$P_{t-1}$  est le cours de la veille du jour t ;

$D^*_t$  est le dividende détaché en t ;

$VH$  est la volatilité historique annualisée, sur une base d'un an, soit 250 séances boursières.

$N$  : Nombre de performances calculées pendant la période.

$\bar{R}$  : Moyenne des rendements

$R_t$  : Rendement augmenté du dividende.

### Tracking du cours du titre SOTHEMA B

	Cours Moyen Pondéré	Extremums à la clôture (MAD)		Moyenne des titres échangés sur le Marché Central par séance
		Plus Haut	Plus Bas	
<b>2006</b>				
Avril	856,93	929	840	2 549
Mai	934,20	950	855	1 012
Juin	833,33	900	799	428
Juillet	801,22	860	800	626
Août	790,00	805	770	332
Septembre	796,15	840	734	265
Octobre	735,74	795	710	308
Novembre	719,14	751	700	503
Décembre	699,55	734	695	114
<b>2007</b>				
Janvier	708,02	740	682	278

Source : BVC

## **VI. INCIDENCE DU PROGRAMME SUR LA SITUATION FINANCIERE DE SOTHEMA**

---

L'intention de SOTHEMA n'étant pas d'annuler les titres rachetés, le programme n'aura pas d'incidence sur les comptes de la société autre que l'enregistrement des plus ou moins values éventuelles constatées au compte de résultat en fonction des cours de l'action au moment de l'exécution des ordres d'achat ou de vente des titres.

En faisant l'hypothèse que SOTHEMA acquière tous les titres au prix maximum de MAD 985 et les revende tous au prix minimum de MAD 680, la moins-value maximale serait de MAD 7,32 millions.

## **VII. PROGRAMME DE RACHAT PRECEDENT**

---

Sur proposition du Conseil d'Administration, l'Assemblée Générale Ordinaire du 27 mars 2006 a ainsi donné la possibilité aux dirigeants de SOTHEMA de régulariser le cours de l'action, en fixant les modalités du programme de rachat comme suit :

---

Prix maximum d'achat et de vente	MAD 985
Prix minimum d'achat et de vente	MAD 680
Nombre maximum d'actions à détenir	2,0% du capital, soit 24 000 actions
Durée du programme	12 mois
Calendrier du programme	Du 1 <sup>er</sup> avril 2006 au 31 mars 2007

---

SOTHEMA souhaitait, à travers ce premier programme de rachat, se positionner à l'achat sur un marché baissier. Ainsi, entre le 1<sup>er</sup> avril 2006 et le 28 février 2007, SOTHEMA a acquis 23 210 titres au cours moyen pondéré de MAD 822,90, engageant au total M MAD 19,1 de trésorerie. Durant les mois d'avril et de mai 2006, et pour limiter l'orientation haussière du cours, SOTHEMA a procédé aux ventes respectives de 500 titres au cours moyen pondéré de MAD 929 et de 1 119 actions au prix moyen pondéré de MAD 930,15, générant M MAD 1,5 de revenus.

Globalement, et depuis le lancement de ce programme, la société a procédé à la vente de 1 666 titres au cours moyen pondéré de MAD 925,45, correspondant à un montant de M MAD 1,5. De ce fait, à fin février 2007, la société détient en propre 21 544 actions SOTHEMA, soit 1,8% de son capital.

## VIII. TRAITEMENT COMPTABLE ET FISCAL

---

### 1. Traitement comptable :

Les titres acquis par la société dans le cadre du programme de rachat seront considérés comme des Titres et Valeurs de placement.

A l'acquisition, ces titres seront comptabilisés à leur prix d'achat au débit du compte concerné. A la suite d'une cession de ces titres ou d'une partie de ces titres, le compte concerné sera crédité du montant initial de l'achat des titres vendus et la plus ou moins value sera constatée dans les comptes du résultat financier. A la fin de chaque exercice la valeur des titres en portefeuille sera comparée au cours boursier du 31 décembre ; les moins values latentes seront constatées en tant que provisions financières.

### 2. Régime fiscal :

#### **Régime fiscal applicable aux profits de cession**

Le rachat par SOTHEMA de ses propres titres aurait une incidence sur son résultat imposable dans la mesure où ces titres seraient cédés ultérieurement à un prix différent du prix de rachat. Cette différence de prix donnera lieu à des gains ou pertes soumis au régime des plus ou moins values.

##### -Imposition des profits de cession

Les profits nets résultant de la cession, en cours ou en fin d'exploitation, d'actions cotées à la Bourse des Valeurs de Casablanca sont imposables en totalité.

Par application des dispositions du code général des impôts, les personnes morales soumises à l'Impôt sur les Sociétés (IS) qui procèdent à des cessions de titres de participation bénéficient, pour une période de deux ans allant du 1er janvier 2006 au 31 décembre 2007, d'un abattement appliqué sur le profit net global des cessions, obtenu après imputation des pertes résultant des cessions.

Le taux de l'abattement est de :

- 25% si le délai écoulé entre l'année d'acquisition et l'année de cession est supérieur à 2 ans et inférieur ou égal à 4 ans ;
- 50% si le délai écoulé entre l'année d'acquisition et l'année de cession est supérieur à 4 ans.

#### **Régime fiscal applicable aux dividendes**

Les actions possédées par la société ne donnent pas droit aux dividendes.

## PARTIE III : PRESENTATION DE SOTHEMA

---

## I. RENSEIGNEMENTS A CARACTERE GENERAL

---

- **Dénomination sociale :** SOCIETE DE THERAPEUTIQUE MAROCAINE, SOTHEMA
- **Siège social :** Casablanca – Centre de Bouskoura – BP n°1
- **Forme juridique :** Société Anonyme à Conseil d'Administration
- **Date de constitution :** 26 janvier 1976
- **Durée de vie :** 99 ans
- **Objet social :** Selon l'article 3 des statuts, la société a pour objet tant au Maroc qu'à l'étranger :  
(Article 3 des statuts)
  - La représentation, l'achat et la vente de tous les produits pharmaceutiques, chimiques, hygiéniques, biologiques, vétérinaires, d'herboristerie, de droguerie, de parfumerie et en général de tous produits qui en sont dérivés ;
  - La préparation, la fabrication, la transformation, le conditionnement, le façonnage, la distribution, l'importation et l'exportation de tous les produits ci-dessus mentionnés, des produits médicaux, paramédicaux, de tout appareil médical, paramédical et de tout matériel chirurgical ;
  - L'étude, l'acquisition sous toutes ses formes, l'apport, la cession, l'exploitation de tous brevets, marques, procédés et licences ;
  - La participation directe ou indirecte de la société dans toutes les opérations de cette nature, soit par voie de création de société, d'apports à des sociétés déjà existantes, de fusion, d'alliance ou d'entente avec elles, d'association en participation, de cession, de location à des sociétés ou à toute autre personne de tout ou partie de ses biens et droits mobiliers ou immobiliers, de commandites, d'avances, de prêts ou autrement ;
  - Et généralement participer à toutes opérations se rattachant directement ou indirectement au dit objet social et pouvant contribuer au développement de la société.
- **Capital social :** MAD 120 000 000 réparti en 1 200 000 actions d'une valeur (au 31/01/2007) nominale de MAD 100.
- **Exercice social :** Du 1<sup>er</sup> janvier au 31 décembre
- **Tribunal compétent en cas de litige :** Tribunal de Commerce de Casablanca.
- **Numéro d'Inscription au Registre de Commerce** 35 631
- **Téléphone :** 022 32 01 01
- **Télécopie :** 022 33 41 09

- **Site Web :** [www.sothema.com](http://www.sothema.com)
- **E-mail :** [sothema@sothema.com](mailto:sothema@sothema.com)
- **Consultation des documents juridiques :** Les documents sociaux, comptables et juridiques dont la communication est prévue par la loi et les statuts en faveur des actionnaires et des tiers peuvent être consultés au siège social de la Société, à Casablanca, au Centre de Bouskoura –BP n°1.
- **Liste des textes législatifs applicables à l'émetteur :**
  - La Société est régie par le droit marocain, la loi 17-95 relative aux sociétés anonymes, ainsi que par ses statuts.

De par son activité, elle est régie par les Dahir suivants :

- Dahir n°1-06-151 du 30 chaoual 1427 (22 novembre 2006) portant promulgation de la loi portant code du médicament et de la pharmacie abrogeant le Dahir portant loi n°1-76-432 du 25 safar 1397 (15 février 1977) ;
- Dahir portant loi n° 1-75-286 du 25 hija 1396 (17 décembre 1976) créant l'Office National des produits pharmaceutiques et du matériel médical ; Dahir portant loi n° 1-75-453 du 25 hija 1396 (17 décembre 1976) instituant un ordre des pharmaciens ;
- Dahir n° 1-59-188 du 5 kaada 1378 (13 mai 1959) instituant une taxe exceptionnelle et provisoire sur les importations de spécialités pharmaceutiques et de médicaments sous cachets ;
- Dahir du 24 Rebia I 1369 (14 janvier 1950) réglementant la fabrication, la vente et la distribution des vaccins, des sérums thérapeutiques et de divers produits biologiques.

De par sa cotation sur la Bourse des Valeurs, elle est soumise à toutes les dispositions légales et réglementaires relatives au marché financier et notamment :

- Dahir portant loi n°1-93-211 du 21 septembre 1993 relatif à la Bourse des Valeurs modifié et complété par les lois 34-96, 29-00 et 52-01 ;
- Règlement Général de la Bourse des Valeurs approuvé par l'Arrêté du Ministre de l'Economie et des Finances n°499-98 du 27 juillet 1998 et amendé par l'Arrêté du Ministre de l'Economie, des Finances, de la Privatisation et du Tourisme n°1960-01 du 30 octobre 2001. Celui-ci a été modifié par l'amendement de juin 2004 entré en vigueur en novembre 2004 ;
- Dahir portant loi n°1-93-212 du 21 septembre 1993 relatif au Conseil Déontologique des Valeurs Immobilières et aux informations exigées des personnes morales faisant appel public à l'épargne tel que modifié

et complété par la loi n°23-01 ;

- Dahir portant loi n°35-96 relative à la création du dépositaire central et à l'institution d'un régime général de l'inscription en compte de certaines valeurs, modifié et complété par la loi n°43-02 ;
- Règlement général du dépositaire central approuvé par l'arrêté du Ministre de l'Economie et des Finances n°932-98 du 16 avril 1998 et amendé par l'arrêté du Ministre de l'Economie, des Finances, de la Privatisation et du Tourisme n°1961-01 du 30 octobre 2001 ;
- Dahir n°1-04-21 du 21 avril 2004 portant promulgation de la loi n°26-03 relative aux offres publiques sur le marché boursier.

## II. ACTIVITE ET ORGANISATION

---

### 1. Historique et Activités

SOTHEMA est une société marocaine spécialisée dans la fabrication et la commercialisation de médicaments.

Créée en 1976 sous la dénomination de Société de Thérapeutique Marocaine, la société a développé ses activités en collaboration avec le laboratoire américain Eli Lilly et le laboratoire français Laphal. Au départ, SOTHEMA était exclusivement orientée vers l'importation et la fabrication de bains de bouche et de dentifrices.

Depuis 1979, la société s'est engagée dans la fabrication de médicaments au sein de ses propres unités de production.

La première unité de production de SOTHEMA démarre en 1981 avec la fabrication d'unités injectables et de Céphalosporines<sup>2</sup> sous licence des laboratoires Lilly, avant de se lancer dans la fabrication d'insuline sous licence.

En 1997, dans le souci de se mettre en conformité avec les Bonnes Pratiques de Fabrication -BPF<sup>3</sup>-, SOTHEMA entame la construction d'une unité de pénicilline séparée des autres unités de production. C'est également à partir de cette date que la société se lance dans des activités de façonnage pour le compte de laboratoires nationaux.

En 2000, les laboratoires SOTHEMA démarrent la production de Céphalosporines à travers une unité dédiée, en conformité avec les BPF.

Une quatrième unité spécialisée dans la production de sérum en poches souples est inaugurée en 2003, en collaboration avec les laboratoires Aguetant.

A ce jour, les quatre unités de production des laboratoires SOTHEMA s'étendent sur 47 000 m<sup>2</sup> couverts pour un terrain de 40 000 m<sup>2</sup>. D'autre part, la société dispose d'une gamme de 250 références de produits, est en partenariat avec 32 commettants internationaux et compte 560 salariés.

La cinquième unité de production spécialisée dans les produits stériles et notamment les seringues pré remplies destinées à l'exportation devrait démarrer son activité au deuxième semestre 2007. Une deuxième tranche des travaux de mise en place de cette usine devrait être lancée en 2008.

De plus, la stratégie d'expansion de la société en Afrique sub-saharienne s'est concrétisée par la création d'une filiale au Sénégal courant 2004, WEST AFRIC PHARMA.

---

<sup>2</sup> Les céphalosporines sont une classe d'antibiotiques.

<sup>3</sup> Les BPF pharmaceutiques sont constituées par l'ensemble des règles à mettre en œuvre pour la prévention des erreurs lors de la fabrication du médicament. Elles représentent l'assurance de la qualité qui garantit que les médicaments sont toujours fabriqués et contrôlés de manière à respecter les normes de qualité adaptées à leur utilisation prévue, comme l'exige l'autorisation de mise en marché.

## 2. Filiales

Les laboratoires SOTHEMA comptent deux filiales : WEST AFRIC PHARMA et TABID. Les principales caractéristiques de ces deux entités sont exposées ci-dessous :

		West Afric Pharma -WAPH-	Tabid
<b>Siège social</b>		16 Av. des Jambaar Dakar, Sénégal	BP 1 Bouskoura Casablanca
<b>Activité</b>		Industrie pharmaceutique	Société civile immobilière
<b>Montant du capital</b>		MAD 1 000 000	MAD 3 000 000
<b>Valeur nominale de l'action</b>		MAD 156,11	MAD 30 000
<b>Actions détenues</b>	Nombre	3 267	95
	% total	51%	95%
<b>Droits de vote détenus</b>	Nombre	3 267	95
	% total	51%	95%
<b>Autres actionnaires (détenant plus de 5%)</b>		M. Med Amrani (22%)	Néant
		M. Med Lahlou (22%)	Néant
<b>Exercice 2005</b>	CA	1 856 650	3 500
	RN	-385 830	2 000
	Dividendes perçus (en MAD)	0,0	0,0

Source : SOTHEMA

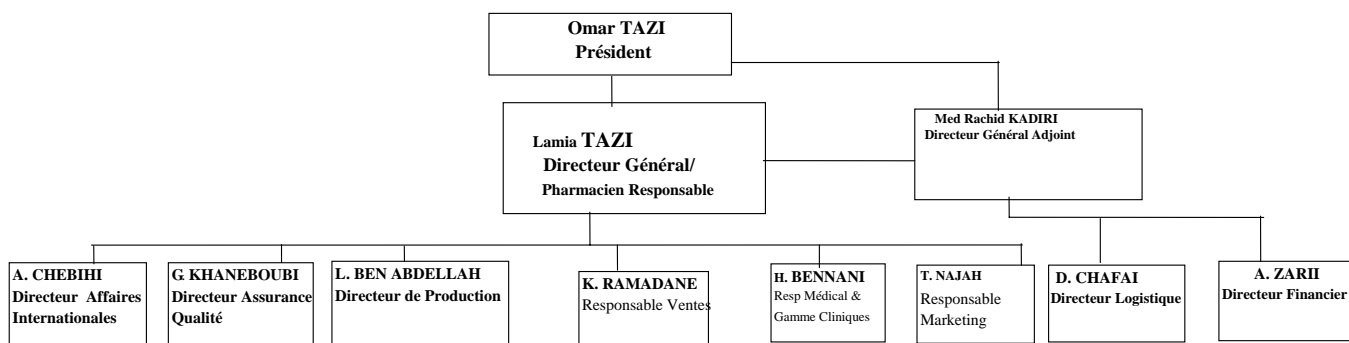
Les Laboratoires SOTHEMA entretiennent une relation essentiellement commerciale avec leur filiale West Afric Pharma, qui achète des médicaments auprès de SOTHEMA et les distribue moyennant une commission.

En 2006, les travaux de construction de l'usine sénégalaise ont débuté et ont nécessité la mobilisation de M MAD 20 d'investissements.

La société TABID est, quant à elle, une société civile immobilière détenue à 95% par les laboratoires SOTHEMA. Cette société est propriétaire des terrains de construction des usines de sa maison mère et perçoit un loyer annuel symbolique.

### 3. Organisation

Les laboratoires SOTHEMA sont dirigés par M. Omar TAZI en qualité de Président Directeur Général. La Direction de la société est également assurée par Mme Lamia TAZI (Directeur Général), M. Mohamed Rachid KADIRI (Directeur Général Adjoint), M. A. CHEBIHI (Directeur Affaires Internationales), M. G. KHANEBOUBI (Directeur Qualité), M. L. BEN ABDELLAH (Directeur Production), M. D. CHAFAI (Directeur Logistique), et M. A. ZARII (Directeur Comptabilité & Finances).



Source : SOTHEMA, au 15 février 2007

## III. REPARTITION DU CAPITAL

### 1. Structure du capital

Afin de respecter la législation et les textes régissant la profession pharmaceutique, il existe deux catégories d'actions (cf. article 7 des statuts) :

- les actions de catégorie A, numérotées de 1 à 612 000, représentent 51% du capital de la société et doivent être obligatoirement nominatives et détenues par des personnes physiques admises à exercer la profession de pharmacien ;
- les actions de catégorie B, numérotées de 612 001 à 1 200 000, représentent 49% du capital de la société et peuvent être nominatives ou au porteur et détenues par toutes personnes physiques ou morales.

## 2. Répartition du capital

A ce jour, le capital social de SOTHEMA s'établit à MAD 120 000 000, entièrement libéré, réparti en 1 200 000 actions de valeur nominale MAD 100.

Actionnaire	Nombre d'actions détenues	Part dans le capital	Nombre de droits de vote	Part des droits de vote	Répartition du capital par type d'action	
					Ligne A	Ligne B
Omar TAZI	351 717	29,31%	351 717	29,31%	345 457	6 260
Abdelaziz BERRADA	121 643	10,14%	121 643	10,14%		121 643
Abdelmajid CHRAIBI	129 056	10,75%	129 056	10,75%	129 056	
Mohammed TAZI	62 387	5,20%	62 387	5,20%		62 387
Badiaa TAZI	84 278	7,02%	84 278	7,02%		84 278
Abdelhak TAHIRI	69 732	5,81%	69 732	5,81%	42 230	27 502
Najia TAZI	67 071	5,59%	67 071	5,59%		67 071
Halima BERRADA	48 000	4,00%	48 000	4,00%	48 000	
Omar CHAOUI	48 001	4,00%	48 001	4,00%	28 660	19 341
Bahia BERRADA	33 075	2,76%	33 075	2,76%		33 075
Mohammed SEFRIQUI	13 202	1,10%	13 202	1,10%	7 757	5 445
Tam LAHLOU	2 145	0,18%	2 145	0,18%		2 145
Karim BERRADA	10 200	0,85%	10 200	0,85%		10 200
Mohammed DIOURI	226	0,02%	226	0,02%		226
El Ghali TAHIRI	1 020	0,09%	1 020	0,09%		1 020
Lamia TAZI	4 775	0,40%	4 775	0,40%	4 775	
Auto contrôle	21 544	1,80%	21 544	1,80%		21 544
Flottant	131 928	10,99%	131 928	10,99%	6 065	125 863
<b>TOTAL</b>	<b>1 200 000</b>	<b>100,00%</b>	<b>1 200 000</b>	<b>100,00%</b>	<b>612 000</b>	<b>588 000</b>

Source : SOTHEMA

M. Omar Tazi, Président du conseil d'administration de SOTHEMA, détient directement 29,31% du capital social et des droits de vote de la société. Mesdames Halima Berrada et Lamia Tazi, toutes deux membres du conseil d'administration, détiennent respectivement 4,00% et 0,4% du capital social et des droits de vote de la société et Messieurs Abdelaziz Berrada, Abdelhak Tahiri, Mohamed Sefrioui et Karim Berrada, également membres du conseil d'administration, détiennent respectivement 10,14%, 5,81%, 1,10% et 0,85% du capital social et des droits de vote.

A ce jour, aucun pacte d'actionnaires n'a été signé entre les actionnaires de SOTHEMA.

## 3. Evénements récents et perspectives

### Evénements récents :

2006 a été marquée pour SOTHEMA par le lancement des travaux de construction de la nouvelle unité de fabrication des injectables pour laquelle les fonds injectés s'élèvent la même année à MAD 27 millions.

Sur le plan sectoriel, le fait marquant de 2006 consiste en l'entrée en vigueur de l'Assurance Maladie Obligatoire dont les retombées devraient être positives à terme, dans la mesure où elle va permettre un élargissement de la couverture médicale à de nouvelles couches de la population.

Principaux chiffres relatifs aux exercices 2004 et 2005 et au premier semestre 2006 :

En M MAD	2004	2005	Var 05/04	S1 2005	S1 2006	Var S1 06/S1 05
Chiffre d'affaires	519,1	525,9	+1,3%	264,9	247,8	-6,5%
Résultat d'exploitation	80,1	82,0	+2,4%	40,3	35,0	-13,2%
Marge opérationnelle	15,4%	15,6%	+0,2 pt	15,2%	14,1%	-1,1 pt
Résultat financier	-2,3	-6,6	ns	-3,8	-3,7	ns
Résultat non courant	-7,6	-4,6	ns	-0,2	-3,7	ns
Résultat net	48,3	49,9	+3,3%	25,5	21,0	-17,6%
Marge nette	9,3%	9,5%	+0,2 pt	9,6%	8,5%	-1,1 pt

Source : SOTHEMA

À l'issue de l'exercice 2005, SOTHEMA dégage un chiffre d'affaires en légère progression de 1,3% à M MAD 525,9 dans un marché du médicament en panne de croissance dans l'expectative du lancement en 2006 de l'Assurance Maladie Obligatoire.

Démontrant une meilleure efficacité opérationnelle suite à une optimisation des achats, le résultat d'exploitation ressort en revanche en quasi-stagnation à M MAD 82,0, subissant principalement l'impact de la hausse de 18,5% des dotations aux amortissements à M MAD 27,6.

De même, en raison d'un recours plus important aux crédits de trésorerie dans le cadre du financement courant de l'activité, le résultat financier accuse un repli de près de 3x, s'établissant à M MAD -6,6 sous le poids de la hausse des charges d'intérêt.

Intégrant une amélioration du résultat non courant qui passe de M MAD -7,6 à M MAD -4,6, le résultat net s'établit à M MAD 49,9, en hausse de 3,3% comparativement à son niveau de 2004.

Au 30 juin 2006, l'unique compagnie pharmaceutique représentée à la cote de Casablanca clôture le premier semestre sur un repli de son chiffre d'affaires de l'ordre de 6,5% pour se cantonner à M MAD 247,8 contre M MAD 264,9 une année auparavant. Cette contre-performance se justifie notamment par la baisse conjoncturelle des commandes du secteur public du fait des retards enregistrés dans l'ordonnement des appels d'offres.

Dans ce sillage, et en dépit de la quasi-stagnation des charges opérationnelles à M MAD 233,7, le résultat d'exploitation de SOTHEMA ressort à M MAD 35,0, en dégradation de 13,2% comparativement à son niveau de M MAD 40,3 enregistré à fin juin 2005. La marge opérationnelle de la société s'en trouve ainsi amoindrie de 1,1 points à 14,1%.

De même, intégrant un résultat financier de M MAD -3,7 et un résultat non courant de M MAD -3,7 supportant essentiellement des dotations non courantes nettes des reprises (pour investissements), la capacité bénéficiaire de SOTHEMA accuse une baisse de 17,6% pour s'établir à fin juin 2006 à M MAD 21,0. Il en ressort une marge nette en diminution de plus d'un point à 8,5%.

Perspectives:

Dans le cadre du développement de ses activités tant au niveau national qu'international, SOTHEMA prévoit de procéder à une augmentation de capital en numéraire par appel public à l'épargne d'environ MAD 100 millions au cours du premier semestre 2008. Le but de cette opération est de pouvoir garantir le financement de la deuxième tranche de la nouvelle unité de stériles sur le site actuel de Bouskoura.

Après l'achèvement de cette seconde tranche, cette cinquième unité, prévue pour être totalement stérile, regroupera tous les anciens blocs stériles en chaîne automatique ainsi que la production de nouveaux produits stériles, notamment les seringues pré remplies destinées à l'export.

Ce nouveau projet a fait l'objet d'une convention d'investissement avec l'Etat, approuvé en date du 20 décembre 2006 par la commission des investissements sous la présidence de Monsieur le Premier Ministre. L'enveloppe globale d'investissement est de MAD 232,4 millions sur la période 2007-2009.

SOTHEMA a également signé en date du 30 novembre 2006, un engagement avec le Fonds de Dépollution Industrielle - FODEP, pour l'octroi d'une subvention étatique d'environ MAD 1 million en vue de la réalisation d'un projet de dépollution et la mise en place d'un incinérateur répondant aux normes environnementales.

Enfin, il est à signaler que SOTHEMA devrait procéder au premier trimestre 2007 à la refonte de ses statuts pour permettre une fusion des lignes A et B conformément au nouveau code du médicament et du pharmacien qui n'exige plus le contrôle d'une société pharmaceutique par un ou plusieurs pharmaciens.

## PARTIE IV : DONNEES COMPTABLES

---

# I. PRINCIPES ET METHODES COMPTABLES UTILISEES PAR SOTHEMA AU 31/12/2005

<b>ACTIF IMMOBILISE</b>	
<b>A. EVALUATION A L'ENTREE</b>	
1.Immobilisations en non-valeurs	Charges réelles
2.Immobilisations incorporelles	Coût d'acquisition
3.Immobilisations corporelles	Coût d'acquisition
4.Immobilisations financières	Prix d'achat
<b>B. CORRECTIONS DE VALEUR</b>	
1.Méthodes d'amortissement	Linéaire jusqu'au 31/12/1996 ; dégressif pour les immobilisations acquises à partir de 1997 ;
2.Méthodes d'évaluation des provisions pour dépréciation	Selon le risque
3.Méthodes de détermination des écarts de conversion- Actif	Cours connu au moment des écritures d'inventaire
<b>ACTIF CIRCULANT (Hors trésorerie)</b>	
<b>A. EVALUATION A L'ENTREE</b>	
1.Stocks	
*Matières premières	Coût d'acquisition
*Produits finis en cours	Coût de production
2.Créances	
	Montant nominal
3.Titres et valeurs de placement	
	Prix d'achat
<b>B. CORRECTIONS DE VALEUR</b>	
1.Méthodes d'évaluation des provisions pour dépréciation	Selon le degré du contentieux
2.Méthodes de détermination des écarts de conversion -Actif	Cours connu au moment des écritures d'inventaire
<b>FINANCEMENT PERMANENT</b>	
1.Méthodes de réévaluation	
	Néant
2.Méthodes d'évaluation des provisions réglementées	
	Selon budget triennal
3.Dettes de financement permanent	
	Coût réel d'entrée
4.Méthodes d'évaluation des provisions durables pour risques et charges	
	Cours de fin d'exercice
5.Méthodes de détermination des écarts de conversion -Passif	
	Cours connu au moment des écritures d'inventaire
<b>PASSIF CIRCULANT</b>	
1.Dettes de passif circulant	
	Coût réel d'entrée
2.Méthodes d'évaluation des autres provisions pour risques et charges	
	Cours de fin d'exercice
3. Méthodes de détermination des écarts de conversion –Passif	
	Cours connu au moment des écritures d'inventaire
<b>TRESORERIE</b>	
1.Trésorerie – Actif	
	Coût réel d'entrée
2.Trésorerie – Passif	
	Coût réel d'entrée
3.Méthodes d'évaluation des provisions pour dépréciation	
	Néant
4.Effet à l'escompte	
	Les tombées sont constatées 15 jours après l'échéance.

Source : SOTHEMA

## II. ETATS DE SYNTHESE

---

- Bilan 2004 et 2005 et au 30 juin 2006
- Compte des produits et charges 2004 et 2005 et au 30 juin 2006
- Etat des soldes de gestion 2004 et 2005
- Tableau de financement de l'exercice 2004 et 2005
- Tableau des immobilisations autres que financières (B2)
- Tableau des Amortissements (B2 bis)
- Plus ou moins values sur cessions ou retraits d'immobilisations(B3)
- Tableau des titres de participations (B4) des exercices 2004 et 2005
- Tableau des provisions des exercices 2004 et 2005 (B5)
- Tableau des créances (B6) des exercices 2004 et 2005
- Tableau des dettes (B7) des exercices 2004 et 2005
- Tableau des sûretés réelles données ou reçues (B8)
- Engagements financiers reçus ou donnés hors opérations de Crédit bail (B9)
- Tableau des biens en crédit bail (B10)
- Tableau d'affectation des résultats intervenue au cours des exercices 2003, 2004 et 2005 (C2) ;
- Datation et événements postérieurs au dernier exercice clos(C5)

## BILANS 2004-2005

	2005			2004
ACTIF en MAD	BRUT	DAP	NET	NET
Frais préliminaires	104 650	104 650	0	0
Charges à répartir sur plusieurs exercices	3 499 373	1 749 686	1 749 686	0
Primes de remboursement des obligations				0
<b>Immobilisations en non valeurs</b>	<b>3 604 023</b>	<b>1 854 336</b>	<b>1 749 686</b>	<b>0</b>
Immobilisations en recherche et développement	182 855		182 855	182 855
Brevets , marques, droits et valeurs similaires	11 338 665	8 153 290	3 185 375	5 391 393
Fonds commercial				0
Autres immobilisations incorporelles				0
<b>Immobilisations Incorporelles</b>	<b>11 521 520</b>	<b>8 153 290</b>	<b>3 368 230</b>	<b>5 574 249</b>
Terrains	9 719 400		9 719 400	9 719 400
Constructions	113 351 302	43 651 674	69 699 628	61 626 841
Installations techniques, matériel et outillage	104 072 280	44 613 781	59 458 499	54 600 647
Matériel de transport	3 049 556	2 021 803	1 027 754	1 156 556
Mobilier, matériel de bureau et aménagements divers	13 460 568	7 897 884	5 562 685	5 513 958
Autres immobilisations corporelles	793 535	255 059	538 476	158 095
Immobilisations corporelles en cours	5 899 270		5 899 270	8 368 425
<b>Immobilisations corporelles</b>	<b>250 345 911</b>	<b>98 440 200</b>	<b>151 905 711</b>	<b>141 143 922</b>
Prêts immobilisés				0
Autres créances financières	215 389		215 389	188 389
Titres de participation	4 889 774		4 889 774	4 889 774
Autres titres immobilisés				0
<b>Immobilisations financières</b>	<b>5 105 163</b>	<b>0</b>	<b>5 105 163</b>	<b>5 078 163</b>
Diminution des créances immobilisées			0	0
Augmentation des dettes de financement			0	0
Ecarts de conversion (Actif immobilisé)	0	0	0	0
<b>Actif immobilisé</b>	<b>270 576 617</b>	<b>108 447 826</b>	<b>162 128 790</b>	<b>151 796 334</b>
Marchandises	39 174 648	1 381 875	37 792 774	35 547 548
Matières et fournitures consommables	54 210 246	3 821 513	50 388 733	41 045 288
Produits en cours	14 917 052	61 443	14 855 609	24 782 455
Produits intermédiaires et produits résiduels			0	0
Produits finis	42 367 954	1 509 129	40 858 825	33 364 211
<b>Stocks</b>	<b>150 669 899</b>	<b>6 773 959</b>	<b>143 895 940</b>	<b>134 739 502</b>
Fournisseurs débiteurs, avances et acomptes	545 241		545 241	422 556
Clients et comptes rattachés	186 873 579	3 883 681	182 989 898	120 725 138
Personnel	1 847 567	0	1 847 567	1 739 407
Etat	9 618 093		9 618 093	7 818 383
Comptes d'associés			0	0
Autres débiteurs	42 399		42 399	168 446
Comptes de régularisation actif	5 679 281		5 679 281	7 149 283
<b>Créances de l'actif circulant</b>	<b>204 606 160</b>	<b>3 883 681</b>	<b>200 722 479</b>	<b>138 023 212</b>
Titres et valeurs de placement				0
Ecarts de conversion (Actif circulant)	770 433		770 433	698 848
<b>Actif circulant hors trésorerie</b>	<b>356 046 492</b>	<b>10 657 640</b>	<b>345 388 852</b>	<b>273 461 562</b>
Chèques et valeurs à encaisser	720 337		720 337	0
Banques, T.G. et C. P.	772 012		772 012	1 520 274
Caisse, Régies d'avances et accreditifs	30 859		30 859	22 890
<b>Trésorerie Actif</b>	<b>1 523 208</b>	<b>0</b>	<b>1 523 208</b>	<b>1 543 164</b>
<b>Total actif Circulant</b>	<b>357 569 700</b>	<b>10 657 640</b>	<b>346 912 060</b>	<b>275 004 726</b>
<b>Total Actif</b>	<b>628 146 317</b>	<b>119 105 467</b>	<b>509 040 850</b>	<b>426 801 059</b>

	2005	2004
<b>PASSIF en MAD</b>		
Capital social ou personnel	120 000 000	100 000 000
Actionnaires, capital souscrit non appelé		
Primes d'émission, de fusion, d'apport		
Ecart de réévaluation		
Réserve légale	7 787 391	5 627 129
Réserve réglementée		
Autres réserves		
Report à nouveau	5 545 588	9 930 610
Résultats nets en instance d'affectation		
Résultat net de l'exercice	49 912 036	48 275 240
<b>Total des Capitaux Propres</b>	<b>183 245 014</b>	<b>163 832 979</b>
Subventions d'investissement		
Provisions réglementées	41 111 155	36 411 238
<b>Capitaux propres et assimilés</b>	<b>41 111 155</b>	<b>36 411 238</b>
Emprunts obligataires		
Crédit à moyen terme		
Autres dettes de Financement	26 355 748	43 414 709
<b>Dettes de financement</b>	<b>26 355 748</b>	<b>43 414 709</b>
Provisions pour risques		
Provisions pour charges		441 791
<b>Provisions durables pour risques et charges</b>	<b>0</b>	<b>441 791</b>
Augmentation des créances immobilisées		
Diminution des dettes de financement		0
<b>Ecart de conversion passif</b>	<b>0</b>	<b>0</b>
Intérêts minoritaires		
<b>Financements permanents</b>	<b>250 711 917</b>	<b>244 100 717</b>
Fournisseurs et comptes rattachés	101 111 040	95 977 569
Clients créditeurs, avances et acomptes	506 500	517 513
Personnel	2 033 557	2 115 992
Organismes sociaux	2 356 477	1 995 116
Etat	3 634 887	4 375 425
Comptes d'associés	79 662	
Autres créanciers	6 156 283	4 701 099
Comptes de régularisation Passif	297 810	149 111
<b>Dettes du passif circulant</b>	<b>116 176 216</b>	<b>109 831 825</b>
Autres provisions pour risques et charges	810 033	738 448
Ecart de conversion (Passif circulant)	182 654	1 954 960
<b>Passif circulant hors trésorerie</b>	<b>117 168 903</b>	<b>112 525 233</b>
Crédits d'escompte	34 997 272	38 085 611
Crédits de trésorerie	99 831 496	30 000 000
Banque de régularisation	6 331 262	2 089 499
<b>Trésorerie passif</b>	<b>141 160 030</b>	<b>70 175 110</b>
<b>Total passif circulant</b>	<b>258 328 933</b>	<b>182 700 343</b>
<b>Total Passif</b>	<b>509 040 850</b>	<b>426 801 060</b>

## COMPTE DE PRODUITS ET DE CHARGES 2004-2005

	2005	2004
<b>Libellé</b>		
Ventes de marchandises en l'état	157 698 964	161 537 804
Ventes de biens et de services produits	368 197 619	357 527 817
<b>Chiffre d'affaires (H.T.)</b>	<b>525 896 583</b>	<b>519 065 621</b>
Variation de stocks de produits	-1 930 217	167 935
Immob. produites par l'entr. pour elle-même		
Subventions d'exploitation		1 498 773
Autres produits d'exploitation	1 146 181	1 490 930
Reprises d'exploitation; transferts de charges	8 663 955	7 326 971
<b>Produits d'exploitation</b>	<b>533 776 502</b>	<b>529 550 231</b>
Achats revendus de marchandises	113 757 803	119 681 711
Achats consommés de matières et fournitures	159 366 433	169 747 302
Autres charges externes	76 054 195	67 270 681
Impôts et taxes	1 428 784	1 033 977
Charges du personnel	73 512 609	68 455 622
Autres charges d'exploitation		
Dot.d'expl. (amort;prov)	27 607 527	23 259 465
<b>Charges d'exploitation</b>	<b>451 727 350</b>	<b>449 448 758</b>
<b>Résultat d'exploitation</b>	<b>82 049 152</b>	<b>80 101 473</b>
Produits de titres de participation		
Gains de change	1 956 596	4 237 614
Intérêts et autres produits financiers	856	1 642
Reprises financières;transfert de charges	698 848	1 872 023
<b>Produits financiers</b>	<b>2 656 300</b>	<b>6 111 280</b>
Charges d'intérêts	6 368 661	5 782 796
Perte de change	1 949 005	1 827 246
Autres charges financières	139 960	122 778
Dotations financières	770 433	698 848
<b>charges financières</b>	<b>9 228 058</b>	<b>8 431 668</b>
<b>Résultat financier</b>	<b>-6 571 759</b>	<b>-2 320 388</b>
<b>Résultat courant</b>	<b>75 477 393</b>	<b>77 781 085</b>
Produits de cessions d'immobilisations	941 553	122 000
Subvention d'équilibre		
Reprises sur subventions d'invest		
Autres produits non courants	54 731	82 036
Reprises non courantes;transferts de charges	11 071 485	7 078 994
<b>Produits non courant</b>	<b>12 067 768</b>	<b>7 283 031</b>
VNCA des immobilisations cédées	930 432	1 613 745
Subventions accordées		
Autres charges non courantes	396 185	3 943 795
Dotations non courantes aux amort et provisions	15 329 611	9 370 016
<b>Charges non courantes</b>	<b>16 656 228</b>	<b>14 927 556</b>
<b>Résultat non courant</b>	<b>-4 588 459</b>	<b>-7 644 526</b>
<b>Résultat avant impôts</b>	<b>70 888 934</b>	<b>70 136 560</b>
Impôts sur les résultats	20 976 900	21 861 320
<b>Résultat net de l'exercice</b>	<b>49 912 034</b>	<b>48 275 240</b>

## ETATS DES SOLDES DE GESTION 2004-2005

	2005	2004
Ventes de marchandises en l'état	157 698 964	161 537 804
Achats revendus de marchandises	113 757 803	119 681 711
<b>Marge commerciale</b>	<b>43 941 161</b>	<b>41 856 093</b>
Ventes de biens et de services produits	368 197 619	357 527 817
Chiffre d'affaires	525 896 583	519 065 621
Variation de stocks de produits	-1 930 217	167 935
Immob. produites par l'Ese pour elle-même	0	0
<b>Production de l'exercice</b>	<b>366 267 402</b>	<b>357 695 753</b>
Achats consommés de matières et fournitures	159 366 433	169 747 302
Autres charges externes	76 054 195	67 270 681
<b>Consommation de l'exercice</b>	<b>235 420 627</b>	<b>237 017 983</b>
<b>Valeur Ajoutée</b>	<b>174 787 936</b>	<b>162 533 863</b>
Subventions d'exploitation	0	1 498 773
Impôts et taxes	1 428 784	1 033 977
Charges du personnel	73 512 609	68 455 622
<b>Excédent Brut d'Exploitation</b>	<b>99 846 543</b>	<b>91 545 491</b>
Autres produits d'exploitation	1 146 181	1 490 930
Autres charges d'exploitation	0	0
Reprises d'exploitation; transferts de charges	8 663 955	7 326 971
Dot.d'expl. (amort;prov)	27 607 527	23 259 465
<b>Résultat d'exploitation</b>	<b>82 049 152</b>	<b>77 103 926</b>
<b>Résultat financier</b>	<b>-6 571 759</b>	<b>-2 320 388</b>
<b>Résultat courant</b>	<b>75 477 393</b>	<b>77 781 085</b>
<b>Résultat non courant</b>	<b>-4 588 459</b>	<b>-7 644 526</b>
<b>Résultat avant impôt</b>	<b>70 888 934</b>	<b>70 136 560</b>
Impôts sur les résultats	20 976 900	21 861 320
<b>Résultat net de l'exercice</b>	<b>49 912 034</b>	<b>48 275 240</b>

## TABLEAU DE FINANCEMENT

Tableau de financement en MAD	2005		2004	
	Emplois	Ressources	Emplois	Ressources
<b>I- Ressources stables</b>				
Autofinancement réel		40 471 092		52 046 588
Cessions et réductions d'immobilisations		941 553		122 000
Augmentation des capitaux propres et assimilés				
Augmentation de dettes financières		539 999		
<b>Total des ressources stables (1)</b>		<b>41 952 644</b>		<b>52 168 588</b>
<b>II- Emplois stables</b>				
Acquisition des immobilisations	27 970 290		31 125 453	
Remboursement des capitaux propres				
Remboursement des dettes financières	17 598 960		21 901 912	
Emplois en non valeurs	104 650		326 852	
<b>Total des emplois stables (2)</b>	<b>45 673 900</b>		<b>53 354 217</b>	
<b>Variation du besoin de financement global (3)</b>	<b>67 283 621</b>		<b>14 568 431</b>	
<b>Variation de la trésorerie (4) = (1) - (2) + ou - (3)</b>		<b>71 004 876</b>		<b>15 844 061</b>
<b>TOTAL GENERAL</b>	<b>112 957 521</b>	<b>112 957 521</b>	<b>68 012 648</b>	<b>68 012 648</b>

## BILANS SEMESTRIELS AU 30 JUIN 2005 ET 2006

ACTIF en MAD	juin-06			juin-05
Libellé	BRUT	DAP	NET	NET
Immobilisations en non valeurs	3 499 373	2 624 529	874 843	2 624 529
Frais préliminaires				
Charges à répartir sur plusieurs exercices	3 499 373	2 624 529	874 843	2 624 529
Primes de remboursement des obligations				
<b>Immobilisations Incorporelles</b>	<b>11 521 520</b>	<b>9 029 499</b>	<b>2 492 021</b>	<b>4 471 239</b>
Immobilisations en recherche et développement	182 855		182 855	182 855
Brevets , marques, droits et valeurs similaires	11 338 665	9 029 499	2 309 166	4 288 384
Fonds commercial				
Autres immobilisations incorporelles				
<b>Immobilisations corporelles</b>	<b>263 745 023</b>	<b>107 084 452</b>	<b>156 660 572</b>	<b>145 209 153</b>
Terrains	9 719 400		9 719 400	9 719 400
Constructions	114 386 291	46 883 344	67 502 947	60 312 465
Installations techniques, matériel et outillage	111 685 364	49 347 840	62 337 524	53 865 144
Matériel de transport	2 883 411	1 998 448	884 964	947 696
Mobilier, matériel de bureau et aménagements divers	13 947 159	8 560 213	5 386 946	5 772 317
Autres immobilisations corporelles	899 841	294 606	605 234	142 885
Immobilisations corporelles en cours	10 223 556		10 223 556	14 449 247
<b>Immobilisations financières</b>	<b>13 157 366</b>	<b>0</b>	<b>13 157 366</b>	<b>5 078 163</b>
Prêts immobilisés				
Autres créances financières	230 389		230 389	188 389
Titres de participation	4 889 774		4 889 774	4 889 774
Autres titres immobilisés	8 037 203		8 037 203	
<b>Ecart de conversion (Actif immobilisé)</b>	<b>0</b>	<b>0</b>	<b>0</b>	<b>0</b>
Diminution des créances immobilisées	0	0	0	0
Augmentation des dettes de financement	0	0	0	0
<b>Actif immobilisé</b>	<b>291 923 282</b>	<b>118 738 480</b>	<b>173 184 802</b>	<b>157 383 085</b>
<b>Stocks</b>	<b>185 968 048</b>	<b>3 819 257</b>	<b>182 148 790</b>	<b>150 760 542</b>
Marchandises	39 727 361	491 449	39 235 912	43 729 727
Matières et fournitures consommables	75 071 360	1 920 137	73 151 223	47 498 425
Produits en cours	24 031 740	63 774	23 967 966	24 801 541
Produits intermédiaires et produits résiduels				
Produits finis	47 137 587	1 343 897	45 793 690	34 730 849
<b>Créances de l'actif circulant</b>	<b>201 631 384</b>	<b>3 570 890</b>	<b>198 060 493</b>	<b>200 070 613</b>
Fournisseurs débiteurs, avances et acomptes	207 707		207 707	391 826
Clients et comptes rattachés	188 347 184	3 570 890	184 776 294	188 334 808
Personnel	2 521 311		2 521 311	2 287 055
Etat	9 610 430		9 610 430	7 862 010
Comptes d'associés				
Autres débiteurs	278 504		278 504	510 710
Comptes de régularisation actif	666 247		666 247	684 204
Titres et valeurs de placement				
<b>Ecart de conversion (Actif circulant)</b>	<b>563 302</b>		<b>563 302</b>	<b>1 814 194</b>
<b>Actif circulant hors trésorerie</b>	<b>388 162 733</b>	<b>7 390 148</b>	<b>380 772 585</b>	<b>352 645 349</b>
<b>Trésorerie Actif</b>	<b>603 961</b>	<b>0</b>	<b>603 961</b>	<b>468 749</b>
Chèques et valeurs à encaisser	225 335		225 335	364 125
Banques, T.G. et C. P.	329 455		329 455	60 629
Caisse, Régies d'avances et accreditifs	49 172		49 172	43 995
<b>Total actif Circulant</b>	<b>388 766 694</b>	<b>7 390 148</b>	<b>381 376 547</b>	<b>353 114 098</b>
<b>Total Actif</b>	<b>680 689 976</b>	<b>126 128 628</b>	<b>554 561 349</b>	<b>510 497 183</b>

<b>PASSIF en MAD</b>	<b>juin-06</b>	<b>juin-05</b>
<b>Libellé</b>	<b>Net</b>	<b>Net</b>
<b>Total des Capitaux Propres</b>	<b>167 047 738</b>	<b>158 822 907</b>
Capital social ou personnel	120 000 000	120 000 000
Actionnaires, capital souscrit non appelé		
Primes d'émission, de fusion, d'apport		
Ecart de réévaluation		
Réserve légale	9 857 393	7 787 391
Réserve réglementée		
Autres réserves	8 512 000	
Report à nouveau	7 675 622	5 545 588
Résultats nets en instance d'affectation		
Résultat net de l'exercice	21 002 723	25 489 928
<b>Capitaux propres et assimilés</b>	<b>44 952 210</b>	<b>36 716 787</b>
Subventions d'investissement		
Provisions réglementées	44 952 210	36 716 787
<b>Dettes de financement</b>	<b>17 376 080</b>	<b>34 673 954</b>
Emprunts obligataires		
Crédit à moyen terme		
Autres dettes de Financement	17 376 080	34 673 954
<b>Provisions durables pour risques et charges</b>	<b>0</b>	<b>180 000</b>
Provisions pour risques		
Provisions pour charges		180 000
<b>Ecart de conversion passif</b>	<b>0</b>	<b>0</b>
Augmentation des créances immobilisées		
Diminution des dettes de financement		
<b>Financements permanents</b>	<b>229 376 028</b>	<b>230 393 648</b>
<b>Dettes du passif circulant</b>	<b>165 609 329</b>	<b>169 226 333</b>
Fournisseurs et comptes rattachés	106 037 265	122 083 311
Clients créditeurs, avances et acomptes	1 141 827	515 393
Personnel	4 364 751	3 659 742
Organismes sociaux	3 279 116	1 996 011
Etat	3 215 740	4 434 953
Comptes d'associés	37 293 840	30 505 100
Autres créanciers	9 881 525	5 721 822
Comptes de régularisation Passif	395 266	310 000
<b>Autres provisions pour risques et charges</b>	<b>602 908</b>	<b>1 853 794</b>
<b>Ecart de conversion (Passif circulant)</b>	<b>582 749</b>	<b>857 981</b>
<b>Passif circulant hors trésorerie</b>	<b>166 794 986</b>	<b>171 938 108</b>
<b>Trésorerie passif</b>	<b>158 390 341</b>	<b>108 165 427</b>
Crédits d'escompte	65 727 431	49 638 190
Crédits de trésorerie	81 658 374	45 000 000
Banque de régularisation	11 004 536	13 527 237
<b>Total passif circulant</b>	<b>325 185 327</b>	<b>280 103 535</b>
<b>Total Passif</b>	<b>554 561 355</b>	<b>510 497 183</b>

## COMPTES DE PRODUITS ET DE CHARGES SEMESTRIELS AU 30 JUIN 2005 ET 2006

En MAD	juin-05	juin-05
Libellé	Net	Net
Vente de marchandises	90 343 784	78 424 828
Vente de biens et services produits	157 419 694	186 451 830
<b>CHIFFRE D'AFFAIRES</b>	<b>247 763 478</b>	<b>264 876 658</b>
Variations de stocks de produits	13 884 322	1 630 424
Immo. Produites par l'Entreprise PEM		
Subventions d'exploitation	20 138	
Autres produits d'exploitation	993	131 111
Reprises d'exploitation, transferts	7 086 750	8 495 002
<b>PRODUITS D'EXPLOITATION</b>	<b>268 755 681</b>	<b>275 133 194</b>
Achats revendus de marchandises	66 252 667	56 653 000
Achats consommés de matières et de fournitures	69 211 328	
Autres charges externes	41 645 448	81 942 745
Impôts et taxes	657 435	42 158 714
Charges de personnel	41 571 019	723 730
Autres charges d'exploitation		38 397 651
Dotations d'exploitation	14 390 577	14 926 272
<b>CHARGES D'EXPLOITATION</b>	<b>233 728 474</b>	<b>234 802 112</b>
<b>RESULTAT D'EXPLOITATION</b>	<b>35 027 206</b>	<b>40 331 082</b>
Produits de titres de participation		
Gain de change	577 921	906 685
Intérêts et autres produits financiers	180	372
Reprises financières	770 433	700 067
<b>PRODUITS FINANCIERS</b>	<b>1 348 533</b>	<b>1 607 125</b>
Charges d'intérêts	3 687 475	3 062 934
Pertes de change	809 614	455 751
Autres charges financières	28 250	47 677
Dotations financières	563 302	1 815 414
<b>CHARGES FINANCIERES</b>	<b>5 088 640</b>	<b>5 381 776</b>
<b>RESULTAT FINANCIER</b>	<b>-3 740 106</b>	<b>-3 774 652</b>
<b>RESULTAT COURANT</b>	<b>31 287 100</b>	<b>36 556 430</b>
Produits de cessions d'immobilisations	1 553 928	270 520
Autres produits non courants	110 316	4 106
Reprises non courantes	3 684 047	5 137 282
<b>PRODUITS NON COURANTS</b>	<b>5 348 291</b>	<b>5 411 908</b>
Valeur nettes d'amort. des immo. cédées	1 390 320	183 035
Autres charges non courantes	164 775	272 795
Subventions accordées		
Dotations non courantes aux A et P	7 525 102	5 181 040
<b>CHARGES NON COURANTES</b>	<b>9 080 197</b>	<b>5 636 870</b>
<b>RESULTAT NON COURANT</b>	<b>-3 731 906</b>	<b>-224 962</b>
<b>RESULTAT AVANT IMPÔTS</b>	<b>27 555 193</b>	<b>36 331 468</b>
IMPÔTS SUR LES RESULTATS	6 552 470	10 841 540
<b>RESULTAT NET</b>	<b>21 002 723</b>	<b>25 489 928</b>

## TABLEAU DES IMMOBILISATIONS AUTRES QUE FINANCIERES

Exercice du 01/01/2005 au 31/12/2005

NATURE	MONTANT BRUT DEBUT EXERCICE	AUGMENTATION			Diminution			MONTANT BRUT FIN EXERCICE
		Acquisition	Production par l'entreprise pour elle-même	Virement	Cession	Retrait	Virement	
<b>IMMOBILISATIONS EN NON-VALEURS</b>	<b>326 852,00</b>	<b>104 650,00</b>		<b>3 499 372,64</b>		<b>326 852,00</b>		<b>3 604 022,64</b>
*Frais préliminaires	106 850,00	104 650,00				106 850,00		106 850,00
*Charges à répartir sur plusieurs exercices	220 202,00			3 499 372,64		220 202,00		3 499 372,64
*Primes de remboursement des obligations								
<b>IMMOBILISATIONS INCORPORELLES</b>	<b>11 521 519,98</b>							<b>11 521 519,98</b>
*Immobilisations en recherche et développement	182 855,40							182 855,40
*Brevets, marques, droits et valeurs similaires	11 338 664,58							11 338 664,58
*Fonds commercial								
*Autres immobilisations incorporelles								
<b>IMMOBILISATIONS CORPORELLES</b>	<b>225 630 571,08</b>	<b>27 943 289,73</b>		<b>10 212 261,97</b>	<b>1 831 365,09</b>	<b>1 407 592,45</b>	<b>10 201 254,43</b>	<b>250 345 910,81</b>
*Terrains	9 719 400,00							9 719 400,00
*Constructions	99 162 070,14	3 983 672,71		10 212 261,97	6 703,08			113 351 301,74
*Installations techniques; matériel et outillage	92 822 795,80	14 177 770,72			1 520 694,01	1 407 592,45		104 072 280,06
*Matériel de transport	3 124 003,73	229 520,66			303 968,00			3 049 556,39
*Mobilier, matériel de bureau et aménagements	12 092 599,38	1 367 968,86						13 460 568,24
*Autres immobilisations corporelles	341 276,60	452 258,00						793 534,60
*Immobilisations corporelles en cours	8 368 425,43	7 732 098,78					10 201 254,43	5 899 269,78

## TABLEAU DES AMORTISSEMENTS

Exercice du 01/01/2005 au 31/12/2005

NATURE	Cumul début exercice 1	Dotation de l'exercice 2	Amortissements sur Immobilisations sorties 3	Cumul d'Amortissement Fin exercice 4 = 1+ 2 - 3
<b>IMMOBILISATIONS EN NON-VALEURS</b>	<b>326 852,00</b>	<b>1 854 336,32</b>	<b>326 852,00</b>	<b>1 854 336,32</b>
*Frais p <sup>r</sup> éliminaires	106 650,00	104 650,00	106 850,00	104 450,00
*Charges à répartir sur plusieurs exercices	220 202,00	1 749 686,32	220 202,00	1 749 686,32
*Primes de remboursement des Obligations				
<b>IMMOBILISATIONS INCORPORELLES</b>	<b>5 947 271,36</b>	<b>2 206 018,46</b>		<b>8 153 289,82</b>
*Immobilisation en recherche et développement				
*Brevets, marques, droits et valeurs similaires	5 947 271,36	2 206 018,46		8 153 289,82
*Fonds commercial				
*Autres immobilisations incorporelles				
<b>IMMOBILISATIONS CORPORELLES</b>	<b>84 486 649,08</b>	<b>16 255 373,96</b>	<b>2 301 822,63</b>	<b>98 440 200,41</b>
*Terrains				
*Constructions	37 535 229,64	8 116 444,06		45 651 673,70
*Installations techniques; matériel et outillage	38 222 148,61	8 466 466,25	2 074 833,40	44 613 781,46
*Matériel de transport	1 967 447,90	281 344,00	226 989,23	2 021 802,67
*Mobilier, matériel de bureau et aménagements	6 578 640,93	1 319 242,72		7 897 883,65
*Autres immobilisations corporelles	183 182,00	71 876,93		255 058,93
*Immobilisations corporelles en cours				

## TABLEAU DES PLUS OU MOINS VALUES SUR CESSIONS OU RETRAITS D'IMMOBILISATIONS

Exercice du 01/01/2005 au 31/12/2005

Date de cession ou de retrait	Compte Principal	Montant brut	Amortissement cumulés	Valeur Nette d'amortissement	Produit de cession	Plus values	Moins values
30/09/2005	21130000	106 650,00	106 650,00				
30/09/2005	21210000	114 410,00	114 410,00				
30/09/2005	21210000	105 792,00	105 792,00				
16/03/2005	23270000	6 322,14					
16/03/2005	23270000	380,94					
31/12/2005	23310000	26 937,00	26 937,00				
31/12/2005	23310000	6 511,38	5 968,78	542,60			542,60
31/12/2005	23310000	27 080,00	22 792,31	4 287,69			4 287,69
31/12/2005	23310000	31 430,00	19 244,83	12 185,17			12 185,17
31/12/2005	23310000	1 800,00	1 065,00	735,00			735,00
30/04/2005	23320000	463 007,13	354 972,11	108 035,02		2 484,98	
30/11/2005	23320000	628 543,50	319 509,62	309 033,88	382 363,96	73 330,08	
30/11/2005	23320000	143 371,38	72 880,46	70 490,92	87 217,58	16 726,66	
30/11/2005	23320000	201 819,78	94 182,57	107 637,21	131 182,86	23 545,65	
31/12/2005	23320000	1 900,00	1 900,00				
31/12/2005	23320000	9 180,00	9 180,00				
31/12/2005	23320000	200 296,21	200 296,21				
31/12/2005	23320000	101 714,00	101 714,00				
31/12/2005	23320000	64 098,04	64 098,04				
31/12/2005	23320000	26 526,00	26 526,00				
31/12/2005	23320000	354 195,88	354 195,88				
31/12/2005	23320000	44 246,89	41 347,45	2 899,44			2 899,44
31/12/2005	23320000	29 390,38	25 518,18	3 872,20			3 872,20
31/12/2005	23320000	104 018,00	80 383,95	23 634,05			23 634,05
31/12/2005	23320000	240 696,00	158 019,82	82 676,18			82 676,18
31/12/2005	23320000	47 429,79	24 292,93	23 136,86			23 136,86
31/12/2005	23320000	33 139,46	13 905,04	19 234,42			19 234,42
31/12/2005	23320000	40 653,75	15 245,17	25 408,58			25 408,58
30/11/2005	23324000	83 952,22	38 478,09	45 474,13	55 268,54	9 794,41	
31/12/2005	23324000	16 349,67	2 179,96	14 169,71			14 169,71
31/01/2005	23400000	300 000,00	225 000,00	75 000,00	160 000,00	85 000,00	
31/03/2005	23400000	2 581,00	602,23	1 978,77			1 978,77
31/12/2005	23400000	1 387,00	1 387,00		15 000,00	15 000,00	
<b>TOTAL</b>		<b>3 565 809,54</b>	<b>2 628 674,63</b>	<b>930 431,83</b>	<b>941 552,94</b>	<b>225 881,78</b>	<b>214 760,67</b>





## TABLEAU DES PROVISIONS

Exercice du 01/01/2004 au 31/12/2004

NATURE	MONTANT BRUT DEBUT EXERCICE	DOTATIONS			REPRISES			MONTANT BRUT FIN EXERCICE
		D'exploitation	Financières	Non courantes	D'exploitation	Financières	Non courantes	
1. Provisions pour dépréciation de l'actif immobilisé	812 100,00					812 100,00		
2. provisions réglementées	33 982 006,81			9 208 225,20			6 778 994,07	36 411 237,94
3. Provisions durables pour risques et charges	580 000,00			161 791,20			300 000,00	441 791,20
<b>SOUS TOTAL (A)</b>	<b>35 374 106,81</b>			<b>9 370 016,40</b>		<b>812 100,00</b>	<b>7 078 994,07</b>	<b>36 853 029,14</b>
4. Provisions pour dépréciation de l'actif circulant (Hors trésorerie)	9 368 091,77	6 458 784,46			7 326 971,26			8 518 767,07
5. Autres provisions pour risques et charges	1 079 723,19		698 874,65			1 059 923,19		738 447,65
6. provisions pour dépréciation des comptes de trésorerie								
<b>SOUS TOTAL (B)</b>	<b>10 447 814,96</b>	<b>6 458 784,46</b>	<b>698 874,65</b>		<b>7 326 971,26</b>	<b>1 059 923,19</b>		<b>9 257 214,72</b>
<b>SOUS TOTAL (B)</b>	<b>45 821 921,77</b>	<b>6 458 784,46</b>	<b>698 874,65</b>	<b>9 370 016,40</b>	<b>7 326 971,26</b>	<b>1 872 023,19</b>	<b>7 078 994,07</b>	<b>46 110 243,86</b>

## TABLEAU DES PROVISIONS

Exercice du 01/01/2005 au 31/12/2005

NATURE	MONTANT BRUT DEBUT EXERCICE	DOTATIONS			REPRISES			MONTANT BRUT FIN EXERCICE
		D'exploitation	Financières	Non courantes	D'exploitation	Financières	Non courantes	
1. Provisions pour dépréciation de l'actif immobilisé								
2. provisions réglementées	36 411 237,94			15 329 610,70			10 629 693,32	41 111 155,32
3. Provisions durables pour risques et charges	441 791,20						441 791,20	
<b>SOUS TOTAL (A)</b>	<b>36 853 029,14</b>			<b>15 329 610,70</b>			<b>11 071 484,52</b>	<b>41 111 155,32</b>
4. Provisions pour dépréciation de l'actif circulant (Hors trésorerie)	8 518 767,07	7 291 798,58			5 160 277,87			10 657 640,15
5. Autres provisions pour risques et charges	738 447,65		770 432,63			698 847,65		810 032,63
6. provisions pour dépréciation des comptes de trésorerie								
<b>SOUS TOTAL (B)</b>	<b>9 257 214,72</b>	<b>7 291 798,58</b>	<b>770 432,63</b>		<b>5 160 277,87</b>	<b>698 847,65</b>		<b>11 467 672,78</b>
<b>SOUS TOTAL (B)</b>	<b>46 110 243,86</b>	<b>7 291 798,58</b>	<b>770 432,63</b>	<b>15 329 610,70</b>	<b>5 160 277,87</b>	<b>698 847,65</b>	<b>11 071 484,52</b>	<b>52 578 828,10</b>

## TABLEAU DES CREANCES

Exercice du 01/01/2004 au 31/12/2004

CREANCES	ANALYSE PAR ECHEANCE				AUTRES ANALYSE			
	TOTAL	Plus d'un an	moins d'un an	Echus et non recouvrées	Montant en devise	Montants sur Etat et organismes publics	Montants sur les entreprises liées	Montants représentés par effets
<b>DE L'ACTIF IMMOBILISE</b>	<b>188 389,43</b>	<b>188 389,43</b>						
Prêts immobilisés								
Autres créances financières	188 389,43	188 389,43						
<b>DE L'ACTIF CIRCULANT</b>	<b>141 652 094,29</b>	<b>21 119 965,16</b>	<b>120 530 649,13</b>	<b>1 480,00</b>	<b>11 804 125,75</b>	<b>14 973 053,43</b>		<b>38 448 845,60</b>
Fournisseurs débiteurs	422 555,65	77 210,68	345 344,97		105 885,63			
Clients et comptes rattachés	124 354 019,68	15 716 281,64	108 636 258,04	1 480,00	11 698 240,12	14 973 053,43		38 448 845,60
Personnel	1 739 407,16	811 710,18	927 696,98					
Etat	7 818 382,79	4 486 762,66	3 331 620,13					
Comptes d'associés								
Autres débiteurs	168 446,00	28 000,00	140 446,00					
Comptes de régularisation-Actif	7 149 283,01		7 149 283,01					

## ETAT B6

## TABLEAU DES CREANCES

Exercice du 01/01/2005 au 31/12/2005

CREANCES	ANALYSE PAR ECHEANCE				AUTRES ANALYSE			
	TOTAL	Plus d'un an	moins d'un an	Echus et non recouvrées	Montant en devise	Montants sur Etat et organismes publics	Montants sur les entreprises liées	Montants représentés par effets
<b>DE L'ACTIF IMMOBILISE</b>	<b>215 389,43</b>	<b>215 389,43</b>						
Prêts immobilisés								
Autres créances financières	215 389,43	215 389,43						
<b>DE L'ACTIF CIRCULANT</b>	<b>204 606 159,95</b>	<b>1 145 544,69</b>	<b>116 163 602,55</b>	<b>87 297 012,71</b>	<b>19 392 959,59</b>	<b>73 316 480,76</b>		<b>49 208 661,43</b>
Fournisseurs débiteurs	545 241,16		524 158,73	21 082,43	156 884,46			
Clients et comptes rattachés	186 873 579,36		100 514 732,37	86 358 846,99	13 559 140,00	63 698 387,80		49 208 661,43
Personnel	1 847 567,07	1 145 544,69	700 020,38	2 002,00				
Etat	9 618 092,96		8 713 011,67	905 081,29		9 618 092,96		
Comptes d'associés								
Autres débiteurs	42 398,73		32 398,73	10 000,00	10 000,00			
Comptes de régularisation-Actif	5 679 280,67		5 679 280,67		5 666 935,13			

## TABLEAU DES DETTES

Exercice du 01/01/2004 au 31/12/2004

DETTES	ANALYSE PAR ECHEANCE				AUTRES ANALYSE			
	TOTAL	Plus d'un an	moins d'un an	Echus et non payées	Montant en devise	Montant vis-à-vis de Etat et organismes publics	Montants vis-à-vis des entreprises liées	Montants représentés par effets
<b>DE FINANCEMENT</b>	<b>43 414 709,11</b>	<b>25 816 668,75</b>	<b>17 598 040,36</b>					
Emprunts obligataires								
Autres dettes de financement	43 414 709,11	25 816 668,75	17 598 040,36					
<b>DU PASSIF CIRCULANT</b>	<b>109 831 824,60</b>	<b>4 873 719,91</b>	<b>104 958 104,69</b>		<b>70 060 231,76</b>			<b>4 287 512,12</b>
Fournisseurs et comptes attachés	95 977 568,60	4 027 294,32	91 950 274,28		70 060 231,76			
Clients créditeurs	517 513,37	269 121,33	248 392,04					
Personnel	2 115 991,85	11 350,00	2 104 641,85					
Organismes sociaux	1 995 116,45		1 995 116,45					
Etat	4 375 424,88		4 375 424,88					
Comptes d'associés								
Autres créanciers	4 701 098,54	565 954,26	4 135 144,28					
Comptes de régularisation-Passif	149 110,91		149 110,91					

## TABLEAU DES DETTES

Exercice du 01/01/2005 au 31/12/2005

DETTES	ANALYSE PAR ECHEANCE				AUTRES ANALYSE			
	TOTAL	Plus d'un an	moins d'un an	Echus et non payées	Montant en devise	Montant vis-à-vis de Etat et organismes publics	Montants vis-à-vis des entreprises liées	Montants représentés par effets
<b>DE FINANCEMENT</b>	<b>26 335 747,62</b>	<b>7 731 117,44</b>	<b>18 624 630,18</b>					
Emprunts obligataires								
Autres dettes de financement	26 335 747,62	7 731 117,44	18 624 630,18					
<b>DU PASSIF CIRCULANT</b>	<b>116 176 216,09</b>		<b>106 586 109,44</b>	<b>9 590 206,65</b>	<b>74 716 088,97</b>	<b>3 634 886,92</b>		<b>7 348 991,06</b>
Fournisseurs et comptes attachés	101 111 040,29		92 592 165,33	8 518 874,96				
Clients créditeurs	506 500,23			506 500,23				
Personnel	2 033 557,27		2 022 207,27	11 350,00				
Organismes sociaux	2 356 477,09		2 356 477,09					
Etat	3 634 886,92		3 634 886,92			3 634 886,92		
Comptes d'associés	79 662,00		79 662,00					
Autres créanciers	6 156 282,72		6 156 282,72	553 481,46				
Comptes de régularisation-Passif	297 809,57		297 809,57					

## TABLEAU DES SÛRETES RELLES DONNEES OU RECUES

Exercice du 01/01/2005 au 31/12/2005

Tiers créditeurs ou tiers débiteurs	Montant couvert par la sûreté	Nature (1)	Date et lieu d'inscription	Objet (2) (3)	Valeur comptable nette de la sûreté donnée à la date de clôture
Suretés données					
NEANT		NEANT			
Suretés reçues					
NEANT		NEANT			

(1) Gage:1 -Hypothèque:é -Nantissement:3 -Warrant:4 -Autres:5 -(à préciser)

(2) à préciser si la sûreté est donnée au profit de l'entreprise ou de personnes tierces (suretés donnée) entreprises liées, associés, membre du personnel

(3) à préciser si la sûreté reçue par l'entreprise provient de personnes tierces autres que le débiteur

## ENGAGEMENTS FINANCIERS RECUS OU DONNES HORS OPERATIONS DE CREDIT BAIL

Exercice du 01/01/2005 au 31/12/2005

ENGAGEMENTS DONNES	Montant exercice	Montant exercice précédent
* Aval et cautions	850 000,00	850 000,00
*Engagements en matière de pensions de retraites et obligations similaires		
*Autres engagements donnés		
<b>TOTAL (1)</b>	<b>850 000,00</b>	<b>850 000,00</b>
(1) Dont engagements à l'égard d'entreprises liées	850 000,00	850 000,00

ENGAGEMENTS RECUES	Montant exercice	Montant exercice précédent
* Aval et cautions	850 000,00	850 000,00
*Autres engagements reçues		
Caution Sophacentre garantissant sophadim (montant dû)		
Caution UGP Sophanord garantissant distriphak (montant dû)		
Caution BMCI garantissant pharmonord	200 000,00	200 000,00
Caution UGP garantissant SPR	200 000,00	200 000,00
Caution Sophanord garantissant Disphat	150 000,00	150 000,00
Caution jodiphar par sophasud (Montant dû)		
caution sophaca garantissant rapid pharma	400 000,00	400 000,00
<b>TOTAL (1)</b>		



**TABLEAU D'AFFECTATION DES RESULTATS INTERVENUE AU COURS DE L'EXERCICE**  
**Exercice du 01/01/2003 au 31/12/2003**

	Montant		Montant
Décision du 12 juin 2003		Réserve légale	1 131 200,00
Report à nouveau	169 360,35	Autres réserves	
Résultats nets en instance d'affectation	35 340 995,81	Tantièmes	
Résultat net de l'exercice		Dividendes	11 012 870,00
Prélèvements sur les réserves		Autres affectations	12 717 000,00
Autres prélèvements		Report à nouveau	10 649 286,16
<b>TOTAL A</b>	<b>35 510 356,16</b>	<b>TOTAL B</b>	<b>35 510 356,10</b>

**TABLEAU D'AFFECTATION DES RESULTATS INTERVENUE AU COURS DE L'EXERCICE**  
**Exercice du 01/01/2004 au 31/12/2004**

	Montant		Montant
Décision du 27 mai 2004		Réserve légale	1 824 402,00
Report à nouveau	1 666 286,16	Autres réserves	
Résultats nets en instance d'affectation	46 088 725,98	Tantièmes	
Résultat net de l'exercice		Dividendes	16 000 000,00
Prélèvements sur les réserves		Autres affectations	9 600 700,00
Autres prélèvements		Report à nouveau	20 329 970,14
<b>TOTAL A</b>	<b>47 755 012,14</b>	<b>TOTAL B</b>	<b>47 755 012,14</b>

**TABLEAU D'AFFECTION DES RESULTATS INTERVENUE AU COURS DE L'EXERCICE**  
**Exercice du 01/01/2005 au 31/12/2005**

	Montant		Montant
Décision du 22 juin 2005		Réserve légale	2 160 262,00
Report à nouveau	9 930 610,14	Autres réserves	5 070 000,00
Résultats nets en instance d'affectation	48 275 239,77	Tantièmes	
Résultat net de l'exercice		Dividendes	30 500 000,00
Prélèvements sur les réserves		Autres affectations	
Autres prélèvements		Report à nouveau	20 475 587,91
<b>TOTAL A</b>	<b>58 205 849,91</b>	<b>TOTAL B</b>	<b>5 070 000,00</b>

## I- DATATION

Date de clôture (1)	31122005
Date d'établissement descétats de synthèse (2)	270306
(1) Justification en cas de changement de la date de clôture de l'exercice	
(2) Justification en cas de dépassement du détail réglementaire de trois mois prévu pour l'élaboration des états de synthèse	

## II- EVENEMENTS NES POSTERIEUREMENT A LA CLÔTURE DE L'EXERCICE NON RATTACHABLES A CET EXERCICE AVANT LA 1ère COMMUNICATION EXTERNE DES ETATS DE SYNTHESE

DATE	INDICATION
	<b>Favorables</b>
	NEANT
	<b>Défavorables</b>
	NEANT