



نوع المستثمرين في البورصة

الربع الرابع من سنة 2012

توزيع أحجام المعاملات في السوق المركزي حسب فئات المستثمرين
(خارج عمليات التقدمة و الإدراجات بالبورصة و العروض العمومية و الزيادات في رأس المال نضيا)
الربع الرابع من سنة 2012 (بملايين الدراهم)

ارتفع الحجم الإجمالي للمبادلات في السوق المركزي في الربع الرابع من سنة 2012 إلى 13.421 مليار درهم، مسجلا بذلك زيادة بنسبة 230% مقارنة مع المستوى المسجل خلال الربع الثالث من السنة. و علاوة على ذلك، سجل المجموع التراكمي لسنة 2012 انخفاضا بنسبة 18 في المائة مقارنة مع نفس الفترة من السنة الماضية.

I- حجم الشراءات

بالنسبة للشراءات، يتوزع الحجم المتداول في البورصة على الشكل التالي :

المجموع	أمم	هت-ج-ق-م	أمأ	أذأ	أذم	ع-ع-ش-ب	
13 421,88	8 733,62	2 972,81	1 098,87	12,57	386,97	217,03	شراء بالنسبة للربع الرابع لسنة 2012
4 063,80	1 636,18	1 023,76	951,62	14,9	336,4	100,94	شراء بالنسبة للربع الثالث لسنة 2012
230%	434%	190%	15%	-16%	15%	115%	تغييرات الربع الرابع/الربع الثالث لسنة 2012
32 933,55	17 607,70	7 716,46	5 271,55	57,34	1 813,59	466,9	المجموع التراكمي لحجم الشراءات السنوي 2012
40 143,25	18 465,00	11 086,06	5 781,87	189,39	4 164,80	456,13	المجموع التراكمي لحجم الشراءات السنوي 2011
-18%	-5%	-30%	-9%	-70%	-56%	2%	تغييرات 2011/2012

ع-ع-ش-ب : عمليات عبر الشبكة البنكية
هت-ج-ق-م : هيئات التوظيف الجماعي للقيم المنقولة

أ-ذ-م : أشخاص ذاتيون مغاربة
أ-ذ-أ : أشخاص ذاتيون أجانب

أم-م : أشخاص معنويون مغاربة
أم-أ : أشخاص معنويون أجانب

تحليل توزيع حجم الشراء حسب فئة المستثمرين:

باستثناء عمليات الشراء المنجزة من طرف الأشخاص الذاتيين الأجانب (-16%)، كل فئات المستثمرين عرفت منحى تصاعديا مقارنة بالربع الماضي. شهدت عمليات الشراء التي قام بها الأشخاص المعنويون المغاربة خلال الربع الرابع من سنة 2012 أعلى نسبة ارتفاع وصلت إلى +434% مقارنة مع الربع الثالث لسنة 2012، غير أن المجموع التراكمي لعمليات الشراء المنجزة من قبل الأشخاص المعنويين المغاربة خلال سنة 2012 سجل انخفاضا طفيفا (-5%) مقارنة مع نفس الفترة من السنة الماضية.

و سجلت عمليات الشراء التي قام بها الأشخاص المعنويون الأجانب و الأشخاص المعنويون المغاربة نفس نسبة الارتفاع و التي تتمثل في 15% خلال هذا الربع.

II- توزيع الشراءات حسب فئة المستثمرين

شهدت حصة العمليات التي قام بها الأشخاص المعنويون المغاربة ارتفاعا بنسبة 25 نقطة لتبلغ 65% مقابل 40% خلال الربع الثالث من سنة 2012, في حين سجلت حصة عمليات الشراء التي قامت بها الهيئات المكلفة بالتوظيف الجماعي للقيم المنقولة انخفاضا حيث أنها تمثل خلال هذا الربع من السنة 22% من عمليات الشراء مقابل 25% خلال الربع الماضي ، أي تراجعت بنسبة 3 نقاط. و سجلت حصة الأشخاص المعنويين الأجانب (+23% في الربع الثالث) انخفاضا بنسبة 15 نقطة (8% في الربع الرابع).

في حين عرفت حصة عمليات الشراء المحلية (دون العمليات المنجزة عبر الشبكات البنكية) ارتفاعا خلال هذا الربع من السنة حيث تمثل 90% من الحجم الإجمالي مقابل 74% خلال الربع الثالث من سنة 2012.

أما حصة عمليات الشراء التي قام بها المؤسساتيون خلال الربع الرابع من سنة 2012 فعرفت ارتفاعا بنسبة 6 نقاط مقارنة مع الربع الماضي من السنة حيث تمثل حوالي 95% من الحجم الإجمالي.

III- حجم المبيعات

بالنسبة للمبيعات، تتوزع المبادلات المتداولة في البورصة على الشكل التالي:

المجموع	أم-م	هت-ج-ق-م	أم-أ	أذ-أ	أذ-م	ع-ع-ش-ب	
13 421,88	8 580,24	2 886,50	707,67	28,83	654,44	564,2	البيع بالنسبة للربع الرابع لسنة 2012
4 063,80	1 419,34	1 454,81	538,91	14,76	372,76	263,22	البيع بالنسبة للربع الثاني لسنة 2012
230%	505%	98%	31%	95%	76%	114%	تغييرات الربع الثالث / الربع الرابع لسنة 2012
32 933,56	16 913,77	8 389,78	3973,39	75,32	2 300,71	1 280,59	المجموع التراكمي لحجم المبيعات السنوي 2012
40 143,35	17 171,31	11 499,91	4 562,39	245,73	5 436,66	1 227,35	المجموع التراكمي لحجم المبيعات السنوي 2011
-18%	-1%	-27%	-13%	-69%	-58%	4%	تغييرات 2011/2012

سجل الأشخاص المعنويون المغاربة خلال هذا الربع من السنة ارتفاعا هاما بالنسبة لعمليات البيع (505+ في المائة) مقارنة مع الربع الأخير من السنة. كما سجلت عمليات البيع عن طريق الشبكة البنكية (+ 114 في المائة) و المنجزة من طرف الأشخاص الذاتيين الأجانب (+95%) و هيئات التوظيف الجماعي للقيم المنقولة (+98%) خلال هذا الربع من السنة ارتفاعا هاما . غير أن المجموع التراكمي لسنة 2012 سجل انخفاضا مقارنة مع نفس الفترة من السنة الماضية بالنسبة لجميع فئات المستثمرين، باستثناء العمليات المنجزة عن طريق الشبكة البنكية التي سجلت ارتفاعا طفيفا بنسبة 4%.

IV-توزيع المبيعات حسب فئة المستثمرين

سجلت حصة عمليات البيع التي قام بها الأشخاص المعنويون الأجانب انخفاضا يناهز النصف خلال هذا الربع من السنة ليبلغ 5 في المائة مقابل 13 في المائة خلال الربع الثالث من 2012.

تمثل عمليات البيع التي قام بها الأشخاص المعنويون المغاربة 64 في المائة من الحجم الإجمالي لعمليات البيع، مسجلة ارتفاعا بنسبة 29 نقطة مقارنة مع الربع الثالث من السنة.

و علاوة على ذلك، تمثل حصة عمليات البيع التي قامت بها هيئات التوظيف الجماعي للقيم المنقولة 22 في المائة من الحجم الإجمالي، أي مسجلة انخفاضا بنسبة 14 نقطة مقارنة مع الربع الثالث من سنة 2012.

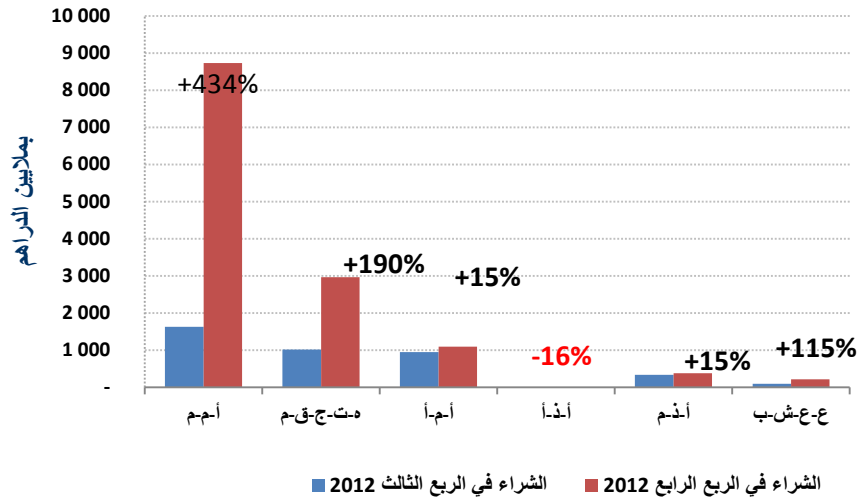
بلغت حصة عمليات المبيعات المحلية (دون العمليات المنجزة عبر الشبكات البنكية) حوالي 90 في المائة من الحجم الإجمالي، أي مسجلة ارتفاعا بنسبة 10 نقاط مقارنة مع المستوى المسجل خلال الربع الثالث من 2012. تمثل حصة المبيعات التي قام بها المؤسساتيون 91 في المائة من الحجم الإجمالي، أي مسجلة انخفاضا بنسبة 7 نقاط مقارنة مع الربع الثالث من 2012.

V-خلاصة

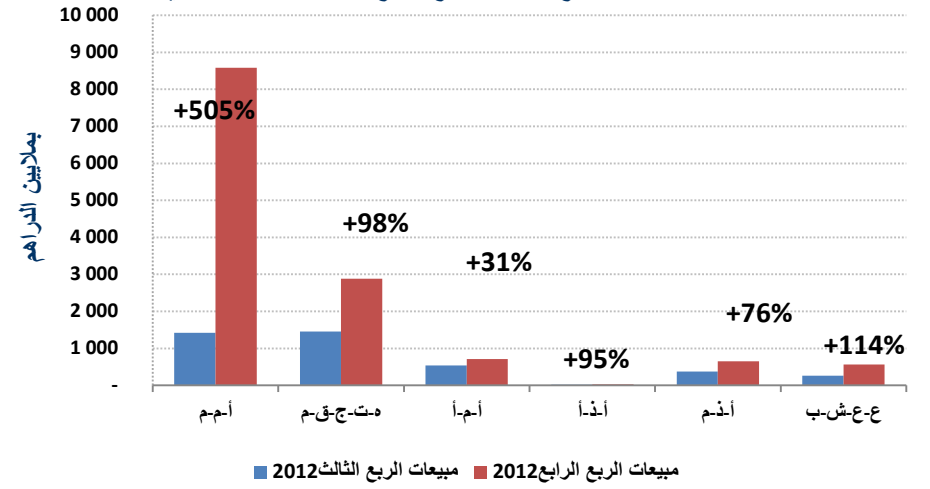
على مستوى السوق المركزي، نستنتج من تحليل معاملات مختلف فئات المستثمرين بناء على الوضعية الصافية للشراءات و المبيعات أن الأشخاص المعنويين المغاربة و الأشخاص المعنويين الأجانب و كذلك هيئات التوظيف الجماعي للقيم المنقولة يتموقعون كمشتريين خلال هذا الربع من السنة، بينما تتموقع الفئات الأخرى من المستثمرين كبائعين.

أما على مستوى سوق الكتل، فقلد كان الأشخاص المعنويون الأجانب أكثر نشاطا من حيث الشراءات عكس الأشخاص المعنويين المغاربة و هيئات التوظيف الجماعي للقيم المنقولة الذين كانوا أكثر نشاطا من حيث المبيعات .

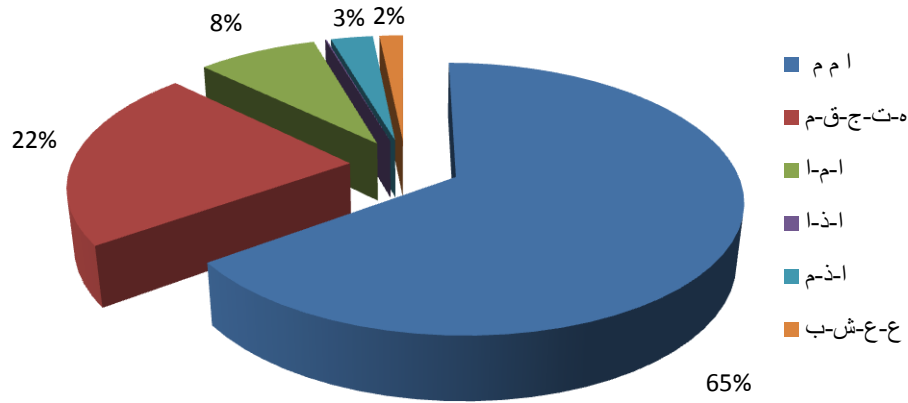
مقارنة شرايات الربع الثالث و الربع الرابع 2012- السوق المركزي



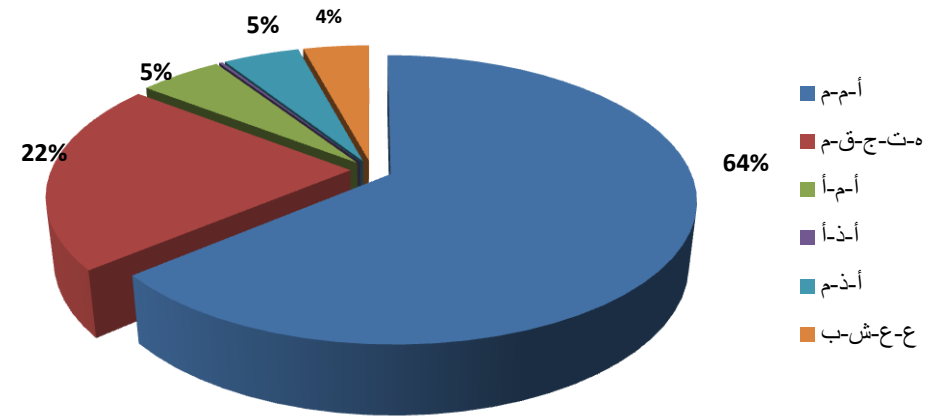
مقارنة مبيعات الربع الثالث و الربع الرابع 2012- السوق المركزي



توزيع شرايات حسب فئة المستثمرين في الربع الرابع 2012- السوق المركزي



توزيع المبيعات حسب فئة المستثمرين في الربع الرابع 2012 - السوق المركزي



توزيع أحجام المعاملات في سوق الكتل حسب فئات المستثمرين الربع الرابع من 2012 (بملايين الدراهم)

المجموع	أمم	هت-ج-ق-م	أم-أ	أذ-أ	أذ-م	ع-ع-ش-ب	
5 593,15	4 590,76	542,4	460	-	-	-	الشراء بالنسبة للربع الرابع لسنة 2012
4 696,98	4 318,27	369,26	9,45	-	-	-	الشراء بالنسبة للربع الثالث لسنة 2012
19%	6%	47%	100%	-	-	-	الربع الثالث / الربع الرابع لسنة 2012
16837,43	12820,52	2244,64	1772,28	-	-	-	المجموع التراكمي لحجم الشراءات السنوي 2012
19753,54	16678,11	2140,62	912,8	-	22	-	المجموع التراكمي لحجم الشراءات السنوي 2011
-15%	-23%	5%	100%	-	-100%	-	تغييرات 2011/2012

ع-ع-ش : عمليات عبر الشبكة البنكية
هت-ج-ق-م : هيئات التوظيف الجماعي للقيم المنقولة

أ-ذ-م : أشخاص ذاتيون مغاربة
أ-ذ-أ : أشخاص ذاتيون أجانب

أم-م : أشخاص معنويون مغاربة
أم-أ : أشخاص معنويون أجانب

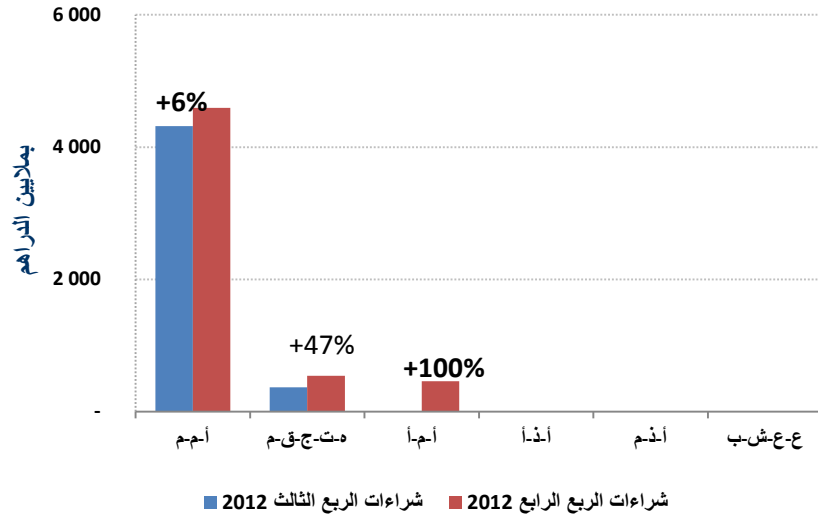
المجموع	أم-م	هت-ج-ق-م	أم-أ	أذ-أ	أذ-م	ع-ع-ش-ب	
5 593,15	5 093,97	476,4	22,78	-	-	-	البيع بالنسبة للربع الرابع لسنة 2012
4 696,98	4 237,76	459,22		-	-	-	البيع بالنسبة للربع الثالث لسنة 2012
24%	20%	4%		-	-	-	تغييرات الربع الرابع / الربع الثالث لسنة 2012
16 837,43	14 137,31	2 674,89	25,23	-	-	-	المجموع التراكمي لحجم المبيعات السنوي 2012
19 753,54	14 262,38	3 127,76	1 699,65	-	663,74	-	المجموع التراكمي لحجم المبيعات السنوي 2011
-15%	-1%	-14%	-99%	-	-100%	-	تغييرات 2011/2012

ع-ع-ش : عمليات عبر الشبكة البنكية
هت-ج-ق-م : هيئات التوظيف الجماعي للقيم المنقولة

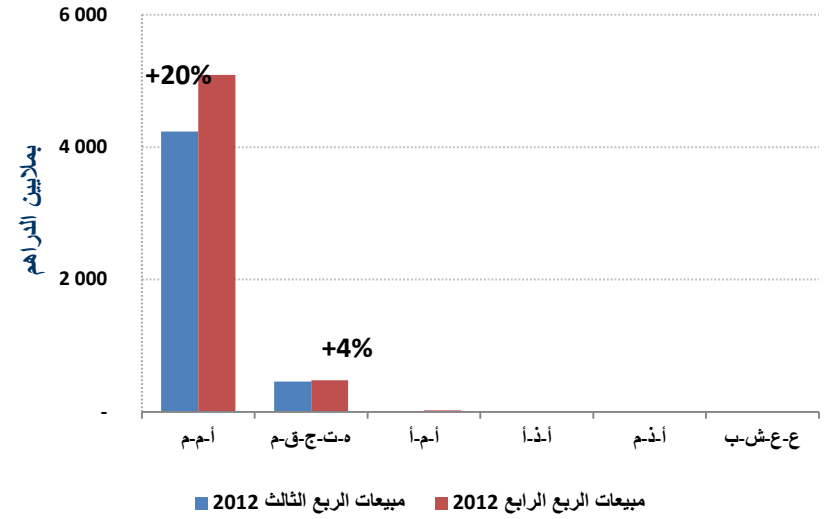
أ-ذ-م : أشخاص ذاتيون مغاربة
أ-ذ-أ : أشخاص ذاتيون أجانب

أم-م : أشخاص معنويون مغاربة
أم-أ : أشخاص معنويون أجانب

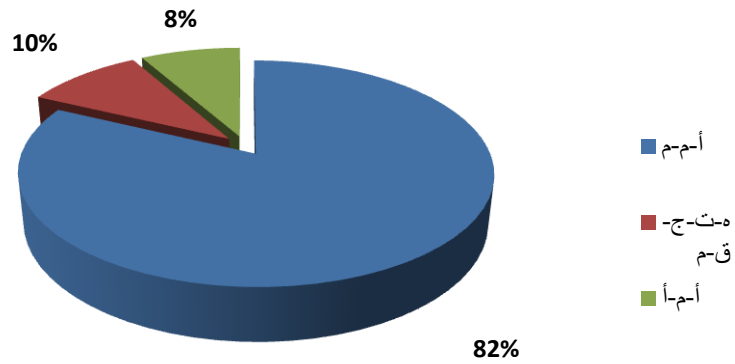
مقارنة شراعات الربع الرابع و الربع الثالث 2012-سوق الكتل



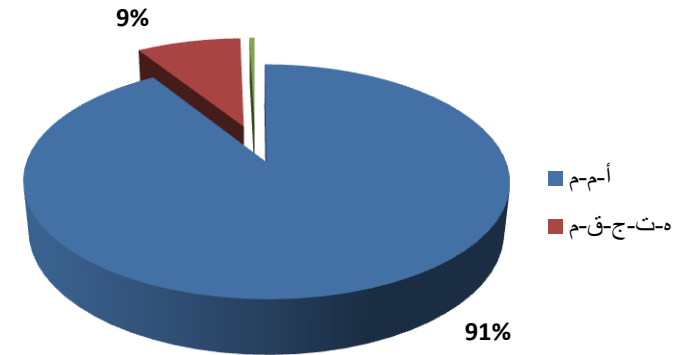
مقارنة المبيعات الربع الرابع و الربع الثالث 2012-سوق الكتل



توزيع الشراعات حسب فئة المستثمرين في الربع الرابع 2012-سوق الكتل



توزيع المبيعات حسب فئة المستثمرين في الربع الرابع 2012-سوق الكتل



تنبيه: استخلصت المعلومات المشار إليها في هذا البيان التواصلي من المعطيات المستلمة من المتدخلين في السوق