

SOCIETE DE THERAPEUTIQUE MAROCAINE



NOTICE D'INFORMATION

RELATIVE AU PROGRAMME DE RACHAT D' ACTIONS EN VUE DE REGULARISER LE MARCHÉ

**PROPOSEE A L'ASSEMBLEE GENERALE ORDINAIRE
PREVUE LE 06 JANVIER 2011**

ORGANISME CONSEIL



**SOCIETE DE BOURSE CHARGÉE
DE L'EXECUTION DU PROGRAMME DE RACHAT**



Visa du Conseil Déontologique des Valeurs Mobilières

Conformément aux dispositions de la circulaire du CDVM N°02/03 du 23/05/03, prise en application du décret n° 2-02-556 du 22 hijra 1423 –24 février 2003- tel que modifié et complété par le décret n°2-10-44 du 30 juin 2010, l'original de la présente notice d'information a été visé par le CDVM le 21/12/2010, sous la référence n° VI/EM/050/2010.

Ce document a été établi par SOTHEMA et engage la responsabilité de ses signataires. Le visa n'implique ni approbation du programme de rachat d'actions ni authentification des informations présentées. Il a été attribué après examen de la pertinence et de la cohérence de l'information donnée dans la perspective du programme de rachat envisagé.

ABREVIATIONS

AGO	Assemblée Générale Ordinaire
BPF	Bonnes Pratiques de Fabrication
CA	Chiffre d'Affaires
CDVM	Conseil Déontologique des Valeurs Mobilières
IC	Intervalle de Confiance
IS	Impôt sur les Sociétés
MAD	Dirham Marocain
ND	Non disponible
RN	Résultat Net
SI	Système d'information
WAPH	West Afric Pharma

SOMMAIRE

ABREVIATIONS	2
SOMMAIRE	3
PARTIE I : ATTESTATIONS	4
I. LE CONSEIL D'ADMINISTRATION	5
II. LES COMMISSAIRES AUX COMPTES	6
III. L'ORGANISME DE CONSEIL	12
IV. LE RESPONSABLE DE L'INFORMATION ET DE LA COMMUNICATION FINANCIERE	12
PARTIE II : LE PROGRAMME DE RACHAT	13
I. CADRE JURIDIQUE.....	14
II. OBJECTIFS	16
III. CARACTERISTIQUES DU PROGRAMME	16
IV. DUREE ET CALENDRIER DU PROGRAMME.....	17
V. FINANCEMENT DU PROGRAMME.....	17
VI. MODALITES DE REALISATION DU PROGRAMME	17
VII. ELEMENTS DE FIXATION DES PRIX D'INTERVENTION	18
VIII. INCIDENCE DU PROGRAMME SUR LA SITUATION FINANCIERE DE SOTHEMA	24
IX. TRAITEMENT COMPTABLE ET FISCAL.....	24
PARTIE III : PRESENTATION DE SOTHEMA	26
I. RENSEIGNEMENTS A CARACTERE GENERAL	27
II. ACTIVITE ET ORGANISATION	29
III. REPARTITION DU CAPITAL	36
IV. EVENEMENTS RECENTS ET PERSPECTIVES	36
PARTIE IV : DONNEES COMPTABLES	39
I. PRINCIPES ET METHODES COMPTABLES UTILISEES PAR SOTHEMA AU 31/12/2009	40
II. ETATS DE SYNTHESE	41

PARTIE I : ATTESTATIONS

I. LE CONSEIL D'ADMINISTRATION

Dénomination ou raison sociale	SOTHEMA
Représentant légal	M. Omar TAZI
Fonction	Président - Directeur Général
Adresse	BP 20180 – Z.I. Bouskoura - Maroc
Numéro de téléphone	(212) 05. 22 32 01 01
Numéro de fax	(212) 05. 22 33 41 09
Adresse électronique	sothema@sothema.com

Le Conseil d'Administration représenté par Monsieur Omar TAZI, Président du Conseil d'Administration, atteste que, à sa connaissance, les données de la présente notice d'information dont il assume la responsabilité, sont conformes à la réalité.

Elles comprennent toutes les informations nécessaires aux actionnaires de SOTHEMA pour fonder leur jugement sur le programme de rachat d'actions de la société en vue de régulariser le marché. Elles ne comportent pas d'omissions de nature à en altérer la portée.

Omar Tazi
Président Directeur Général

II. LES COMMISSAIRES AUX COMPTES

Dénomination ou raison sociale	Fiduciaire des Sociétés marocaines	Fiduciaire de France et du Maroc
Représentant	ALBERT BENOUDIZ	ABDELKADER BAHRI
Adresse	7, Rue Bendahan - Casablanca - Maroc	3, Rue du Calavon - Casablanca
Numéro de téléphone	+212 5 22 27 80 51	+212 5 22 27-50-02
Numéro de fax	+212 5 22 22 40 21	+212 5 22 27-48-90
Adresse électronique	ND	ffm .audit@menara.ma
1 ^{er} exercice soumis au contrôle	2005	2004
Date du Début du mandat actuel	2008	2010
Date d'expiration du mandat actuel	AGO statuant sur l'exercice 2010	AGO statuant sur l'exercice 2012

Attestation des commissaires aux comptes sur les informations comptables et financières relatives aux comptes sociaux aux 31 décembre 2008 et 2009 contenues dans la notice d'information relative au programme de rachat d'actions de la SOCIETE DE THERAPEUTIQUE MAROCAINE -SOTHEMA- en vue de régulariser le marché

Nous avons procédé à la vérification des informations comptables et financières contenues dans la présente notice d'information en effectuant les diligences nécessaires et compte tenu des dispositions légales et réglementaires en vigueur.

Nos diligences ont consisté à nous assurer de la concordance desdites informations avec les états de synthèse sociaux audités de la société SOTHEMA au titre des exercices clos aux 31 Décembre 2008 et 2009.

Sur la base des diligences ci-dessus, nous n'avons pas d'observation à formuler sur la concordance informations comptables et financières, données dans la présente notice d'information, avec les états de synthèse sociaux tels qu'audités par nos soins au titre des exercices clos au 31 Décembre 2008 et 2009.

Les Commissaires Aux Comptes

Fiduciaire des Sociétés Marocaines

A. BENOUDIZ

Expert Comptable

FFM AUDIT

A. Bahri

Associé-Gérant

Attestation des commissaires aux comptes sur les informations comptables et financières relatives aux comptes sociaux au 30 Juin 2009 et au 30 Juin 2010 contenues dans la notice d'information relative au programme de rachat d'actions de la SOCIETE DE THERAPEUTIQUE MAROCAINE -SOTHEMA- en vue de régulariser le marché

Nous avons procédé à la vérification des informations comptables et financières semestrielles contenues dans la présente notice d'information en effectuant les diligences nécessaires et compte tenu des dispositions légales et réglementaires en vigueur.

Nos diligences ont consisté à nous assurer de la concordance desdites informations avec les états de synthèse sociaux semestriels de la société SOTHEMA au titre des semestres clos au 30 Juin 2009 et 2010, ayant fait l'objet d'un examen limité.

Sur la base des diligences ci-dessus, nous n'avons pas d'observation à formuler sur la concordance informations comptables et financières semestrielles sociales, données dans la présente notice d'information, avec les états de synthèse sociaux semestriels ayant fait l'objet d'un examen limité par nos soins au titre des semestres clos au 30 Juin 2009 et 2010.

Les Commissaires Aux Comptes

Fiduciaire des Sociétés Marocaines

FFM AUDIT

A. BENOUDIZ

A. Bahri

Expert Comptable

Associé-Gérant

Rapport général des Commissaires Aux Comptes relatif aux comptes sociaux pour l'exercice du 1^{er} janvier 2009 au 31 décembre 2009

Conformément à la mission qui nous a été confiée par votre (Assemblée Générale Ordinaire du 7 Juin 2007), nous avons effectué l'audit des états de synthèse ci-joints de la « SOCIETE DE THERAPEUTIQUE MAROCAINE - SOTHEMA » au 31 Décembre 2009 lesquels comprennent le bilan, le compte de produits et charges, l'état des soldes de gestion, le tableau de financement, et l'état des informations complémentaires relatifs à l'exercice clos le 31 Décembre 2009. Ces états de synthèse font ressortir un montant de capitaux propres et assimilés de 390.851.332,22 Dirhams dont un bénéfice net de 50.763.162,95 Dirhams.

Responsabilité de la Direction

La direction est responsable de l'établissement et de la présentation sincère de ces états de synthèse, conformément au référentiel comptable admis au Maroc. Cette responsabilité comprend la conception, la mise en place et le suivi d'un contrôle interne relatif à l'établissement et la présentation des états de synthèse ne comportant pas d'anomalie significative, ainsi que la détermination d'estimations comptables raisonnables au regard des circonstances.

Responsabilité de l'Auditeur

Notre responsabilité est d'exprimer une opinion sur ces états de synthèse sur la base de notre audit. Nous avons effectué notre audit selon les Normes de la Profession au Maroc. Ces normes requièrent de notre part de nous conformer aux règles d'éthique, de planifier et de réaliser l'audit pour obtenir une assurance raisonnable que les états de synthèse ne comportent pas d'anomalie significative.

Un audit implique la mise en œuvre de procédures en vue de recueillir des éléments probants concernant les montants et les informations fournies dans les états de synthèse. Le choix de procédures relève du jugement de l'auditeur, de même que l'évaluation du risque que les états de synthèse contiennent des anomalies significatives. En procédant à ces évaluations du risque, l'auditeur prend en compte le contrôle interne en vigueur dans l'entité relatif à l'établissement et la présentation des états de synthèse afin de définir des procédures d'audit appropriées en la circonstance, et non dans le but d'exprimer une opinion sur l'efficacité de celui-ci.

Un audit comporte également l'appréciation du caractère approprié des méthodes comptables retenues et le caractère raisonnable des estimations comptables faites par la direction, de même que l'appréciation de la présentation d'ensemble des états de synthèse.

Opinion sur les états de synthèse

Nous certifions que les états de synthèse cités au premier paragraphe ci-dessus sont réguliers et sincères et donnent, dans tous leurs aspects significatifs, une image fidèle du résultat des opérations de l'exercice écoulé ainsi que de la situation financière et du patrimoine de la «SOCIETE DE THERAPEUTIQUE MAROCAINE - SOTHEMA» au 31 Décembre 2009, conformément au référentiel comptable admis au Maroc.

Vérifications et informations spécifiques

Nous avons procédé également aux vérifications spécifiques prévues par la loi et nous nous sommes assurés notamment de la concordance des informations données dans le rapport de gestion du Conseil d'Administration destiné aux actionnaires avec les états de synthèse de la société.

Casablanca, le 19 avril 2010

Les Commissaires Aux Comptes

Fiduciaire des Sociétés Marocaines

A. BENOUDIZ

Expert Comptable

FFM AUDIT

A. Bahri

Associé-Gérant

Rapport général des Commissaires Aux Comptes relatif aux comptes sociaux pour l'exercice du 1er janvier 2008 au 31 décembre 2008

Conformément à la mission qui nous a été confiée par votre (Assemblée Générale Ordinaire du 7 Juin 2007), nous avons effectué l'audit des états de synthèse ci-joints de la «SOCIETE DE THERAPEUTIQUE MAROCAINE - SOTHEMA» au 31 Décembre 2008 comprennent le bilan, le compte de produits et charges, l'état des soldes de gestion, le tableau de financement, et l'état des informations complémentaires relatifs à l'exercice clos le 31 Décembre 2008. Ces états de synthèse font ressortir un montant de capitaux propres et assimilés de 375.618.434,30 Dirhams dont un bénéfice net de 94.542.893,53 Dirhams.

Responsabilité de la Direction

La direction est responsable de l'établissement et de la présentation sincère de ces états de synthèse, conformément au référentiel comptable admis au Maroc. Cette responsabilité comprend la conception, la mise en place et le suivi d'un contrôle interne relatif à l'établissement et la présentation des états de synthèse ne comportant pas d'anomalie significative, ainsi que la détermination d'estimations comptables raisonnables au regard des circonstances.

Responsabilité de l'Auditeur

Notre responsabilité est d'exprimer une opinion sur ces états de synthèse sur la base de notre audit. Nous avons effectué notre audit selon les Normes de la Profession au Maroc. Ces normes requièrent de notre part de nous conformer aux règles d'éthique, de planifier et de réaliser l'audit pour obtenir une assurance raisonnable que les états de synthèse ne comportent pas d'anomalie significative.

Un audit implique la mise en œuvre de procédures en vue de recueillir des éléments probants concernant les montants et les informations fournies dans les états de synthèse. Le choix de procédures relève du jugement de l'auditeur, de même que l'évaluation du risque que les états de synthèse contiennent des anomalies significatives. En procédant à ces évaluations du risque, l'auditeur prend en compte le contrôle interne en vigueur dans l'entité relatif à l'établissement et la présentation des états de synthèse afin de définir des procédures d'audit appropriées en la circonstance, et non dans le but d'exprimer une opinion sur l'efficacité de celui-ci.

Un audit comporte également l'appréciation du caractère approprié des méthodes comptables retenues et le caractère raisonnable des estimations comptables par la direction, de même faites que l'appréciation de la présentation d'ensemble des états de synthèse.

Opinion sur les états de synthèse

Nous certifions que les états de synthèse cités au premier paragraphe ci-dessus sont réguliers et sincères et donnent, dans tous leurs aspects significatifs, une image fidèle du résultat des opérations de l'exercice écoulé ainsi que de la situation financière et du patrimoine de la «SOCIETE DE THERAPEUTIQUE MAROCAINE - SOTHEMA» au 31 Décembre 2008, conformément au référentiel comptable admis au Maroc.

Vérifications et informations spécifiques

Nous avons procédé également aux vérifications spécifiques prévues par la loi et nous nous sommes assurés notamment de la concordance des informations données dans le rapport de gestion du Conseil d'Administration destiné aux actionnaires avec les états de synthèse de la société.

Casablanca, le 15 avril 2009

Les Commissaires Aux Comptes**Fiduciaire des Sociétés Marocaines****FFM AUDIT**

A. BENOUDIZ

A. Bahri

Expert Comptable

Associé-Gérant

Attestation d'examen limité sur la situation intermédiaire au 30 juin 2010

En application des dispositions du Dahir portant loi n° 1-93-212 du 21 septembre 1993, tel que modifié et complété, nous avons procédé à un examen limité de la situation intermédiaire de la « SOCIETE DE THERAPEUTIQUE MAROCAINE-SOTHEMA » comprenant le bilan et le compte de produits et charges relatifs à la période du 1er janvier au 30 juin 2010. Cette situation intermédiaire qui fait ressortir un montant de capitaux propres et assimilés totalisant MAD 401.974.581,74, dont un bénéfice net de MAD 30.945.195,04, relève de la responsabilité des organes de gestion de l'émetteur.

Nous avons effectué notre mission selon les normes de la profession au Maroc relatives aux missions d'examen limité. Ces normes requièrent que l'examen limité soit planifié et réalisé en vue d'obtenir une assurance modérée que la situation intermédiaire ne comporte pas d'anomalie significative. Un examen limité comporte essentiellement des entretiens avec le personnel de la société et des vérifications analytiques appliquées aux données financières; il fournit donc un niveau d'assurance moins élevé qu'un audit. Nous n'avons pas effectué un audit et, en conséquence, nous n'exprimons donc pas d'opinion d'audit.

Sur la base de notre examen limité, nous n'avons pas relevé de faits qui nous laissent penser que la situation intermédiaire, ci-jointe, ne donne pas une image fidèle du résultat des opérations du semestre écoulé ainsi que de la situation financière et du patrimoine de la société arrêtés au 30 juin 2010, conformément au référentiel comptable admis au Maroc.

Casablanca, le 23 Août 2010

Les Commissaires Aux Comptes**Fiduciaire des Sociétés Marocaines**

A. BENOUDIZ

Expert Comptable

FFM AUDIT

A. Bahri

Associé-Gérant

Attestation des Commissaires aux Comptes relative aux comptes sociaux semestriels clos au 30 Juin 2009.

La situation provisoire du bilan et du compte de produits et charges de la «SOCIETE DE THERAPEUTIQUE MAROCAINE – SOTHEMA » au terme du premier semestre couvrant la période du 1er Janvier 2009 au 30 Juin 2009 ont fait l'objet d'un examen limité de notre part.

Nous avons effectué notre examen limité selon les normes de la Profession. Ces normes requièrent que l'examen limité soit planifié et réalisé en vue d'obtenir une assurance modérée que les états de synthèse ne comportent pas d'anomalies significatives. Un examen limité comporte essentiellement des entretiens avec le personnel de la société et des vérifications analytiques appliquées aux données financières; il fournit donc un niveau d'assurance moins élevé qu'un audit. Nous n'avons pas effectué un audit et, en conséquence, nous n'exprimons donc pas d'opinion d'audit.

Sur la base de notre examen limité, nous n'avons pas relevé de faits qui nous laissent à penser que les états de synthèse susmentionnés ne donnent pas, dans tous leurs aspects significatifs, une image fidèle du patrimoine, de la situation financière de la «SOCIETE DE THERAPEUTIQUE MAROCAINE - SOTHEMA» au terme du premier semestre arrêté au 30 Juin 2009 ni du résultat de ses opérations pour le semestre clos à cette date, conformément aux principes comptables admis au Maroc.

CASABLANCA, le 25 Août 2009

Les Commissaires Aux Comptes

Fiduciaire des Sociétés Marocaines

FFM AUDIT

A. BENOUDIZ

A.Bahri

Expert Comptable

Associé-Gérant

III. L'ORGANISME CONSEIL

Dénomination ou raison sociale :	BMCE Capital
Représentant légal :	Khalid Nasr
Fonction :	Président du Directoire
Adresse :	Tour BMCE – rond point Hassan II - Casablanca
Téléphone :	05-22-49-89-64
Télécopie :	05-22-49-29-58
E mail :	k.nasr@bmcek.co.ma

Attestation

La présente notice d'information a été préparée par nos soins et sous notre responsabilité. Nous attestons avoir effectué les diligences nécessaires pour nous assurer de la sincérité des informations qu'elle contient.

Nous attestons avoir mis en œuvre toutes les mesures nécessaires pour garantir l'objectivité de notre analyse et la qualité de la mission pour laquelle nous avons été mandatés.

Khalid NASR
Président du Directoire

IV. LE RESPONSABLE DE L'INFORMATION ET DE LA COMMUNICATION FINANCIERE

Pour toutes informations et communications financières, prière de contacter :

Responsable	M. Mohammed Rachid KADIRI
Fonction	Directeur Général Adjoint
Adresse	BP 20180 – Z.I. Bouskoura - Maroc
Numéro de téléphone	(212) 05. 22 32 01 01
Numéro de fax	(212) 05. 22 33 41 09
Adresse électronique	r.kadiri@sothema.ma

PARTIE II : LE PROGRAMME DE RACHAT

I. CADRE JURIDIQUE

La mise en œuvre du présent programme de rachat s'inscrit dans le cadre législatif mis en place (i) par la Loi n°17-95 du 31 août 1996 relative aux sociétés anonymes telle que modifiée et complétée par le Dahir n°1-08-18 du 17 Jomada I 1429, portant promulgation de la Loi 20-05, (ii) par le décret n° 2-02-556 du 24 février 2003, fixant les normes et conditions dans lesquelles peuvent s'effectuer les rachats en Bourse par les sociétés anonymes de leurs propres actions en vue de régulariser le marché et (iii) par la circulaire du CDVM n° 02/03 relative à l'information exigée des sociétés cotées à l'occasion du rachat en Bourse de leurs propres actions en vue de régulariser le marché.

Le programme de rachat par SOTHEMA de ses propres actions a été proposé par le Conseil d'Administration tenu en date du 18/03/2010. Ledit conseil d'administration a donné tous pouvoirs à son président à l'effet d'arrêter les caractéristiques de ce programme et les autres éléments qu'il jugera convenables ainsi que pour préparer et convoquer une assemblée générale ordinaire qui aura à statuer sur ce programme.

Le président du Conseil d'Administration a fixé, en date du 4 Novembre 2011, les modalités du programme de rachat. L'assemblée générale ordinaire a été convoquée le 01 Décembre 2011 pour se réunir en date du 06 Janvier 2011. Ledit programme fera l'objet des résolutions suivantes :

1^{ère} RESOLUTION :

L'Assemblée Générale, agissant aux termes :

- **De l'article 281 de la loi n° 17-95** du 30 août 1996 relative aux sociétés anonymes telle que modifiée et complétée par le Dahir n°1-08-18 du 17 Jomada I 1429, portant promulgation de la loi 20/05 ;
- **Du décret n° 2-02-556** du 24 février 2003, fixant les normes et conditions dans lesquelles peuvent s'effectuer les rachats en Bourse par les Sociétés Anonymes de leurs propres actions en vue de régulariser le marché ;
- **Et, de la circulaire du CDVM n° 02/03** relative à l'information exigée des sociétés cotées à l'occasion du rachat en Bourse de leurs propres actions en vue de régulariser le marché.

Et, après avoir entendu lecture du rapport du Conseil d'Administration relatif au programme de rachat en Bourse par SOTHEMA de ses propres actions en vue de régulariser le marché, a examiné l'ensemble des éléments contenus dans la notice d'information visée par le CDVM, et en vue de régulariser le marché, l'AGO autorise expressément le programme de rachat par SOTHEMA de ses propres actions en Bourse tel que proposé par le Conseil d'Administration lors de la séance du 18/03/2010, et dont les caractéristiques ont été fixées par le président du Conseil d'Administration en date du 4 Novembre 2010.

Les caractéristiques du programme de rachat sont fixées comme suit :

Titres concernés	Actions SOTHEMA
Nombre maximum d'actions à acquérir	36 000 actions, soit 2% du capital
Somme maximale à engager	MAD 48 600 000
Délai de l'autorisation	18 mois
Calendrier du programme	Du 13 Janvier 2011 au 12 Juillet 2012
Prix d'intervention (Prix hors frais d'achat et de vente) :	
✦ Prix minimum de vente	MAD 850 par action
✦ Prix maximum d'achat	MAD 1 350 par action

L'Assemblée Générale donne tous pouvoirs sans exception ni réserve à toute société de Bourse désignée par le Conseil d'Administration, à l'effet de procéder, dans le cadre des limites fixées ci-dessus, à l'exécution de ce programme de rachat des actions aux dates et conditions qu'il jugera opportunes.

2^{ème} RESOLUTION :

Pour pouvoir mettre en conformité le niveau des réserves autres que légales avec les exigences de la loi sur la SA en ce qui concerne les sociétés mettant en place un programme de rachat en vue de régulariser le cours de leur titre en Bourse, et sur proposition du Conseil d'Administration, l'Assemblée Générale autorise l'affectation de MAD 48 600 000, du report à nouveau au poste autres réserves.

3^{ème} RESOLUTION :

L'Assemblée Générale donne tous pouvoirs au porteur d'un original, d'une expédition, d'une copie ou d'un extrait du présent procès-verbal pour accomplir les formalités légales et administratives prescrites par la loi.

Le présent programme de rachat sera soumis, sous réserve de la ratification de l'AGO aux dispositions suivantes :

- ✦ **L'article 279 de la loi 17-95** sur la Société Anonyme telle que modifiée et complétée par la loi 20-05 ;
- ✦ **L'article 281 de la loi n°17-95** telle que modifiée et complétée par la Loi n°20-05 ;
- ✦ **Le décret n° 2-02-556** du 24 février 2003 ;
- ✦ **La circulaire du CDVM n°02/03** ;

Par ailleurs et conformément **l'article 8.7** de cette circulaire, il est recommandé aux sociétés de prévoir dans le rapport de gestion du Conseil d'Administration ou du Directoire soumis à l'Assemblée Générale statuant sur les comptes annuels, un paragraphe consacré au programme de rachats d'actions décrivant notamment le nombre d'actions achetées et des actions éventuellement cédées ainsi que le cours moyen pondéré d'acquisition ou de cession. Il est recommandé également que cette information soit incluse dans le rapport annuel.

II. OBJECTIFS DU PROGRAMME

Le Conseil d'Administration de SOTHEMA souhaite renouveler le programme de rachat, par SOTHEMA, de ses propres actions afin de régulariser le cours de l'action SOTHEMA sur le marché boursier. Au titre de ce programme, ces interventions se feront sur le Marché Central de la Bourse de Casablanca à contre tendance, en cas de variation excessive du cours sur le marché que ce soit à la hausse comme à la baisse. Cet objectif sera réalisé sans pour autant fausser le bon fonctionnement du marché.

III. CARACTERISTIQUES DU PROGRAMME

▪ Titres concernés :	Actions SOTHEMA
▪ Prix d'intervention (Prix hors frais d'achat et de vente) :	
➤ <i>Prix maximum d'achat :</i>	MAD 1 350
➤ <i>Prix minimum de vente :</i>	MAD 850
▪ Nombre maximum d'actions à détenir* :	36 000 actions
▪ Part maximale du capital à détenir :	2% du capital de la société
▪ Montant Maximal à engager	MAD 48 600 000
▪ Mode de financement	Par la trésorerie disponible et par les concours bancaires
▪ Durée du programme :	18 mois.
▪ Calendrier :	Date de début du programme : 13 Janvier 2011 Date de fin du programme : 12 Juillet 2012

*Ledit nombre comprend les actions auto détenues par SOTHEMA à ce jour.

Conformément aux dispositions de l'article 279 de la loi 17-95 telle que modifiée et complétée par la Loi 20-05 relative aux sociétés anonymes, SOTHEMA ne pourra pas détenir ses actions propres pour une valeur supérieure à ses réserves autres que légales. Au 30/06/2010 et suite à l'augmentation de capital par incorporation de réserves opérée en juin 2010, SOTHEMA ne dispose plus de réserves autres que la réserve légale.

Toutefois, l'Assemblée Générale Ordinaire du 06 Janvier 2011, appelée à statuer sur le programme de rachat, devra aussi décider de l'affectation en « autres réserves » du montant correspondant à la somme maximale à engager dans le cadre dudit programme, soit MAD 48 600 000. Ce montant sera prélevé sur le poste « report à nouveau » qui se chiffre à M MAD 130,3 au 30/06/2010.

Dans tous les cas, la valeur des actions propres détenues par la société ne peut, à aucun moment, être supérieure ni au montant des réserves facultatives ni au maximum autorisé par l'assemblée générale pour le programme de rachat objet de la présente notice d'information.

Dans le cas où SOTHEMA procéderait, pendant la durée du présent programme de rachat, à la mise en distribution, voire la réduction de ses réserves autres que légales à un montant inférieur au montant autorisé par l'assemblée générale ordinaire du 06 Janvier 2011, elle ne pourrait acquérir ses propres actions pour un montant dépassant lesdites réserves.

Par ailleurs, il est à préciser que, conformément à l'article 333 de la loi 17-95 précitée, ne seront pas disponibles, pour une éventuelle mise en distribution par l'assemblée générale, les réserves correspondant à la détention d'actions propres.

IV. DUREE ET CALENDRIER DU PROGRAMME

Conformément à l'article 281 de la loi 17-95 telle que modifiée et complétée par la Loi 20-05 relative aux sociétés anonymes et au projet de résolutions soumis au vote de l'assemblée générale, le programme de rachat objet de la présente notice d'information s'étalera sur une période de 18 mois, du 13 Janvier 2011 au 12 Juillet 2012, soit la durée maximale autorisée par la loi.

Par ailleurs, conformément à l'article 3.12.1 du règlement général de la Bourse des valeurs, qui stipule que l'émetteur désirant mettre en œuvre un programme de rachat doit informer la société gestionnaire des modalités dudit programme au moins 5 jours de bourse avant son démarrage, SOTHEMA devra informer la Bourse des valeurs des modalités du programme le 6 Janvier 2011 au plus tard.

Tout retard dans l'information de la société gestionnaire est susceptible de retarder la date de début du programme (le programme ne peut démarrer que 5 jours de Bourse après avoir informé la société gestionnaire) sans pour autant modifier la date de fin du programme.

V. FINANCEMENT DU PROGRAMME

SOTHEMA prévoit d'assurer le financement du présent programme de rachat d'actions (à un montant maximum de M MAD 48,6) par le recours aux concours bancaires, aux conditions normales du marché, et éventuellement par la mobilisation de la trésorerie disponible¹ qui se monte à près de M MAD -115,9 à fin juin 2010.

VI. MODALITES DE REALISATION DU PROGRAMME

SOTHEMA envisage de confier la gestion et l'exécution du programme de rachat, objet de la présente notice d'information, à BMCE CAPITAL BOURSE, selon le mandat de gestion attribué par SOTHEMA, représentée par Mr Omar TAZI et ratifié en date du 08 Décembre 2010 pour une durée de 18 mois à compter de la date de début dudit programme.

Les achats et les cessions des actions SOTHEMA seront effectués à tout moment sur le Marché Central de la Bourse de Casablanca à des prix d'achat et de vente fixés sous réserve des ajustements liés aux éventuelles opérations sur le capital de la société, dans les limites de la fourchette autorisée par l'Assemblée Générale réunie extraordinairement tenue le 6 Janvier 2011. Ces ajustements seront approuvés dans le cadre des autorisations par les organes sociaux desdites opérations sur le capital.

Dans le cadre de la réalisation du programme de rachat, BMCE CAPITAL BOURSE devra intervenir en contre tendance des variations excessives du cours du marché à la hausse où à la baisse.

Les opérations d'achat et de vente se feront en toute indépendance, à la seule initiative de BMCE Capital Bourse, sans aucune intervention de SOTHEMA.

¹ Trésorerie Actif – Trésorerie Passif + Titres et Valeurs de Placement

Dans le cadre du programme de rachat, BMCE Capital Bourse est libre de prendre l'initiative de réaliser des transactions à l'achat ou à la vente des actions SOTHEMA sous réserve notamment :

- Du respect des dispositions légales et réglementaires régissant le rachat d'actions propres ;
- Du respect des conditions fixées par l'Assemblée Générale Ordinaire ;
- Du respect du montant des réserves facultatives de SOTHEMA si ces dernières deviennent inférieures au montant maximal à engager par la société ;
- Et, du respect de l'article 279 de la loi sur la S.A.

BMCE Capital Bourse est tenue :

- D'établir et de transmettre au Mandant un état quotidien des transactions réalisées dans le cadre du Programme de Rachat (lieu d'exécution, date de l'opération, date de règlement, sens de l'opération (achat ou vente), cours d'exécution, montants bruts, commissions de la Société de Bourse, commissions Bourse de Casablanca, montants TVA et montants nets) ;
- D'établir et de transmettre au Mandant, une analyse mensuelle du marché des actions SOTHEMA, de telle manière à permettre au Mandant d'apprécier la régularisation dudit marché ;
- De tenir, sous sa responsabilité, le registre des transactions permettant de suivre l'exécution de l'Opération, aux conditions et formes requises par l'article 9 de la circulaire 02/03 du 23 Mai 2003 relative à l'information exigée des sociétés cotées à l'occasion du rachat en bourse de leurs propres actions en vue de régulariser le marché. Il doit, à tout moment et à la demande du Mandant, lui adresser copie dudit registre ;
- À transmettre au Mandant, au Conseil Déontologique des Valeurs Mobilières, et à la Bourse en temps utile, tout document relatif au déroulement et à la réalisation de l'Opération.

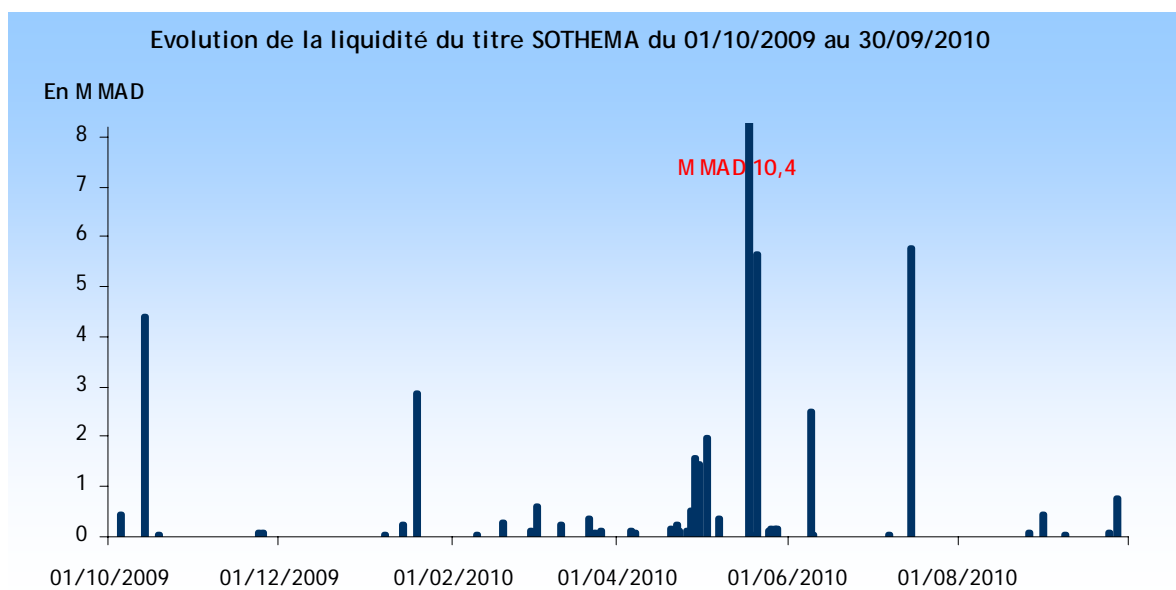
Par ailleurs, SOTHEMA s'interdit de donner, par quelque moyen que ce soit, tout ordre d'achat ou de vente de ses propres actions.

VII. ELEMENTS DE FIXATION DES PRIX D'INTERVENTION

1. Évolution de la liquidité :

Sur la période allant du 1^{er} octobre 2009 au 30 septembre 2010, les échanges portant sur le titre SOTHEMA se sont montés à 24 860² actions, pour un volume global de M MAD 43,5 au cours moyen pondéré -CMP- de MAD 875. La moyenne quotidienne des volumes traités s'établit à K MAD 171,9, correspondant à 98 titres négociés² en moyenne par séance. Signalons que ce flux transactionnel a été intégralement réalisé sur le Marché Central.

² Nombre de titre ajusté compte tenu de l'augmentation de capital par incorporation de réserves opérée en juillet 2010.



Source : BMCE Capital

Au cours de cette période, le volume maximum par séance a été de M MAD 10,4 enregistré le 18 mai 2010, soit 5 819 titres² SOTHEMA échangés à un cours moyen de MAD 890.

Pour sa part, le taux de cotation³ sur la période d'observation de l'action SOTHEMA ressort à 27,3%. En effet, le nombre de jours de cotation du titre SOTHEMA s'élève à 69 jours contre 253 jours de Bourse.

2. Évolution du cours et de la volatilité :

a- Evolution du cours :

Entre le 1^{er} octobre 2009 et le 30 septembre 2010, le cours moyen pondéré de la valeur SOTHEMA ressort à MAD 875 avec un minimum de clôture de MAD 733 enregistré du 1^{er} octobre au 23 novembre 2009 et un maximum de MAD 1 190 réalisé du 11 au 18 août 2010.

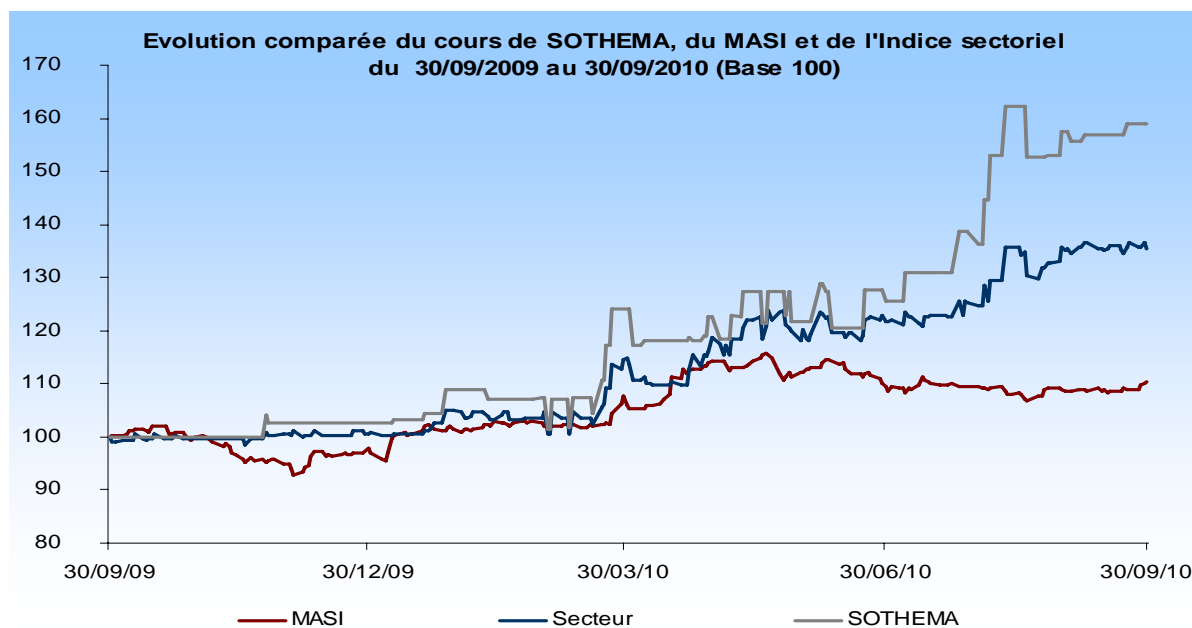
Date de départ *	CMP	MIN	MAX
Du 01/09/10	1 164	1 141	1 165
Du 01/07/10	994	922	1 190
Du 01/04/10	921	861	1 190
Du 04/01/10	897	745	1 190
Du 01/10/09	875	733	1 190

*Période glissante, à fin septembre 2010.

Source : BMCE Capital

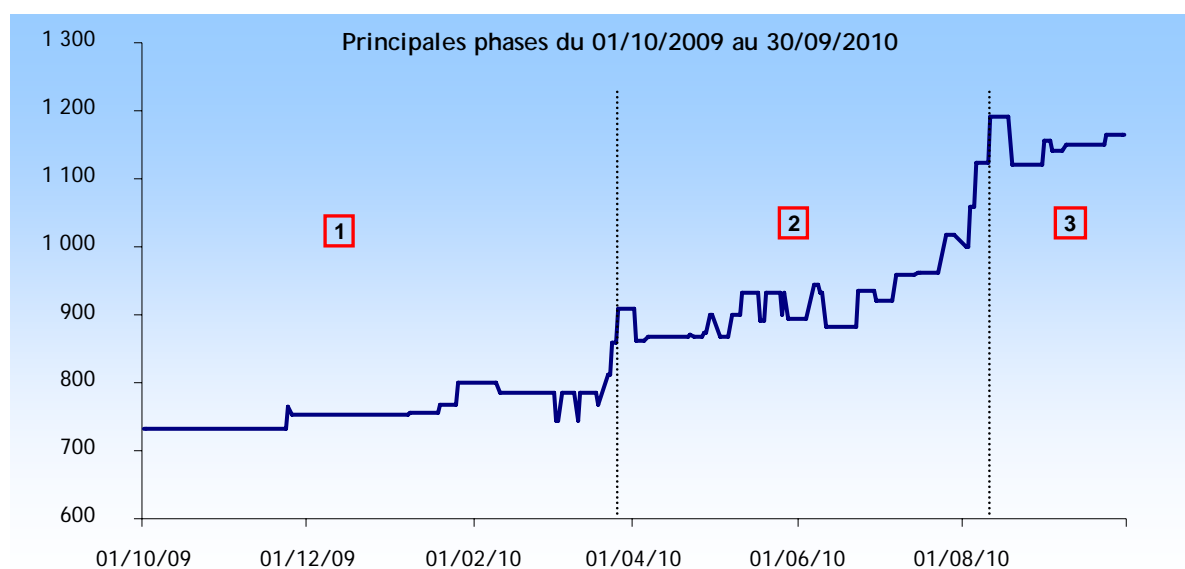
² Nombre de titre ajusté compte tenu de l'augmentation de capital par incorporation de réserves opérée en juillet 2010.

³ Le taux de cotation d'un titre représente le rapport entre le nombre de séances où le titre a coté et le nombre de jours de Bourse constatés sur la période considérée.



Source : BMCE Capital

Au cours de cette période, le marché a largement sous performé le titre SOTHEMA, laissant apparaître une performance de +58,86% pour SOTHEMA à MAD 1 165 en date du 30 septembre 2010, contre des gains de +10,51% à 11 896,36 points pour le MASI et de +11,33% à 9 706,37 points pour le MADEX et de +35,38% à 2 062,60 points pour son indice sectoriel.



Source : BMCE Capital

Notons que l'évolution du titre SOTHEMA a été marquée par trois principales phases :

- Une période de stagnation suivie d'un mouvement de forte reprise allant du 1^{er} octobre 2009 au 26 mars 2010 où l'action gagne 24,1% à MAD 910 ;

- Une phase d'ascension caractérisée par une forte volatilité, étalée du 2 avril au 18 août 2010, au terme de laquelle la valeur gagne près de 38,3% à MAD 1 190 ;
- Et, une étape de flottement au terme de laquelle le titre recule de 2,1% à MAD 1 165 au 30 septembre 2010.

b- Evolution de la volatilité :

Volatilités comparées du titre SOTHEMA, du MASI et du MADEX et du Secteur

Date de départ *	SOTHEMA	MASI	MADEX	Secteur	VR-MASI
Du 01/09/10	6,9%	5,2%	5,3%	8,4%	-0,13%
Du 01/07/10	27,6%	6,7%	6,9%	19,3%	-0,22%
Du 01/04/10	30,6%	9,2%	9,6%	20,5%	+0,04%
Du 04/01/10	30,8%	9,8%	10,2%	20,7%	+0,07%
Du 01/10/09	26,6%	9,7%	10,2%	18,4%	+0,05%

*Période glissante, à fin septembre 2010.

Source : BMCE Capital

La volatilité historique du titre SOTHEMA retracée dans le tableau ci-dessus, traduit des fluctuations plus importantes que celles de ses indices de référence.

En effet, entre le 1^{er} octobre 2009 et le 30 septembre 2010, elle se situe à 26,6% pour SOTHEMA contre 9,7% pour le MASI, 10,2% pour le MADEX et 18,4% pour l'indice sectoriel.

La volatilité historique sur 1 mois glissant ressort, pour sa part, à 6,9% pour SOTHEMA comparativement à 5,2% pour l'indicateur de toutes les valeurs cotées, à 5,3% pour l'indice des valeurs du continu et à 8,4% pour l'indice sectoriel.

Nous constatons ainsi que la volatilité de SOTHEMA augmente au cours de l'horizon d'étude (plus volatile sur le long terme que sur le court terme).

Par ailleurs, le cours du titre SOTHEMA semble très faiblement corrélé avec le marché sur l'ensemble des périodes considérés. Il ressort très faiblement mais négativement corrélé avec le marché sur les périodes d'1 mois et 3 mois glissants.

Notons que la volatilité historique est obtenue par l'écart type des variations quotidiennes du cours de l'action, multiplié par la racine carrée du nombre de jours considérés. De manière générale, la formule est la suivante :

$$VH = \sqrt{250} * \sqrt{\frac{1}{N-1} \sum_1^t (R_t - \bar{R})^2}$$

Avec :

VH est la volatilité historique annualisée, sur une base d'un an, soit 250 séances boursières.

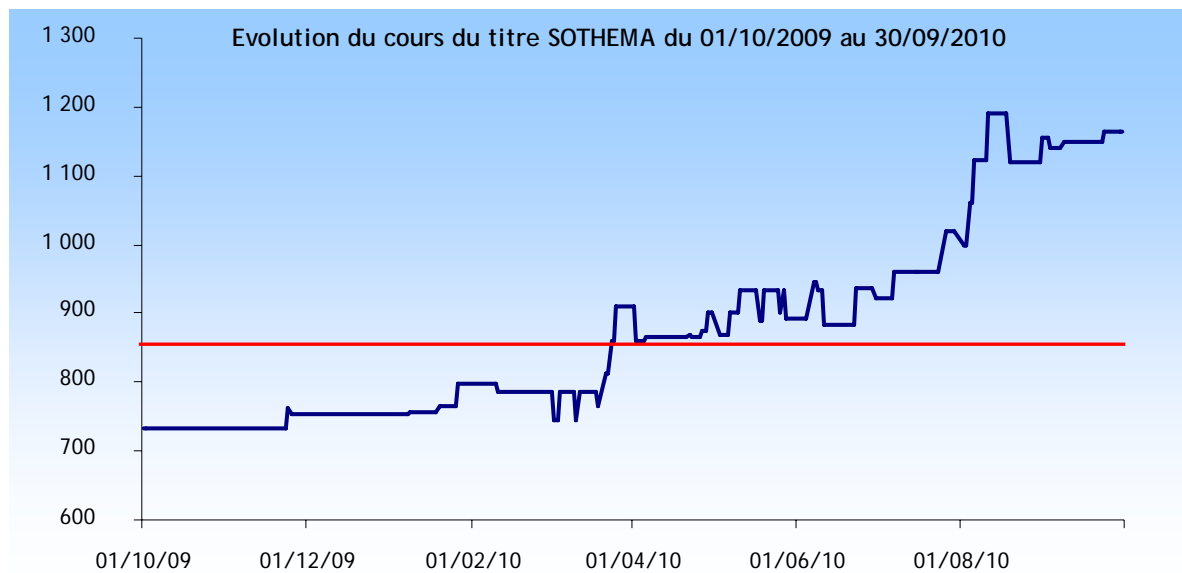
N : Nombre de performances calculées pendant la période.

\bar{R} : Moyenne des rendements

R_t : Variation quotidienne des cours de l'action entre la date t et à la date $t-1$

Pour sa part, la volatilité relative correspond au rapport entre la covariance du rendement du titre avec le rendement du marché et la variance du rendement du marché. Nous avons calculé la covariance de SOTHEMA avec l'indice MASI.

Ainsi, partant de la volonté de SOTHEMA de pouvoir agir sur le cours afin de limiter l'amplitude des variations excessives du cours du titre en Bourse, la limite inférieure a été fixée à MAD 850, seuil qui semble avoisiner la moyenne des cours de clôture sur cette période de MAD 878.



Source : BMCE Capital

3. Interprétation de la fourchette par la Méthode des Ecarts relatifs :

Après avoir déterminé le bas de la fourchette à MAD 850 et en fixant le haut de fourchette à MAD 1 350, l'écart relatif de SOTHEMA ressort à 58,8%, seuil qui semble s'inscrire dans l'intervalle des écarts relatifs des programmes de rachat en cours de [33,9% ; 76,5%].

Valeurs	Haut de Fourchette en MAD	Bas de Fourchette en MAD	Ecart Relatif
SOTHEMA	1350	850	58,8%
ADDOHA	200	130	53,8%
ATLANTA	130	84	54,8%
AUTO HALL	130	80	62,5%
BMCI	1125	825	36,4%
CARTIER SAADA	30	17	76,5%
LABEL'VIE	1 500	1120	33,9%
MAROC TELECOM	210	130	61,5%
SALAFIN	850	550	54,5%
SNEP	600	380	57,9%
STOKVIS	100	70	42,9%
TIMAR	380	250	52,0%

Source : BMCE Capital

4. Tracking du cours du titre SOTHEMA:

SEANCE	CMP	Plus bas*	Plus haut*	Quantité moyenne**/ séance de Bourse	Volume échangé (En M MAD)	Taux de cotation
2 009						
Octobre	733	733	733	152	4,9	27,3%
Novembre	758	733	763	7	0,2	10,5%
Décembre	ND	753	753	ND	ND	0,0%
2 010						
Janvier	760	753	799	110	3,2	26,3%
Février	758	786	799	11	0,3	10,0%
Mars	785	745	910	42	1,5	39,1%
Avril	890	861	910	117	4,6	59,1%
Mai	901	869	933	502	19,0	52,4%
Juin	933	883	945	62	2,5	22,7%
Juillet	961	922	1 018	144	5,8	14,3%
Août	1 143	1 000	1 190	12	0,6	38,1%
Septembre	1 164	1 141	1 165	17	0,9	23,8%

Sur la base des cours de clôture

** Ajusté compte tenu de l'augmentation de capital opérée en juillet 2010

Source : BMCE Capital

5. Programmes de rachats précédents

Le tableau suivant résume les principales informations relatives aux programmes de rachat mis en place par SOTHEMA depuis le 1^{er} avril 2006 et gérés par BMCE Capital Bourse en qualité de mandataire :

Caractéristiques	Programme I	Programme II	Programme III
Durée du programme	12 mois	18 mois	18 mois
Début du programme	1 ^{er} avril 2006	2 avril 2007	5 décembre 2008
Fin du programme	31 mars 2007	30 septembre 2008	4 juin 2010
Prix maximum d'achat	985	985	1 350
Prix minimum de vente	680	680	850
Nombre d'actions	24 000	24 000	24 000
Pourcentage du capital	2%	2%	2%
Montant maximum à engager	M MAD 23,6	M MAD 23,6	M MAD 32,4
Cours le plus haut	950	980	1 190
Cours le plus bas	682	761	581
Cours moyen pondéré	832	887	933
Taux de cotation	74,4%	51,9%	46,6%
Coefficient de liquidité	40,7%	19,8%	86,4%
Volatilité 3 mois	43,4%	28,4%	37,3%
Volatilité 1 an	43,4%	34,6%	28,7%
Volatilité période	42,8%	34,6%	26,8%
Nb actions achetées	23 210	16 522	8 613
Nb actions vendues	12 145	26 654	7 461
Stock début	0	11 065	933
Stock fin	11 065	933	3 128*

*Ajusté suite à l'augmentation de capital opérée en juillet 2010.

Source : BMCE Capital Bourse

6. Argumentaire du programme de rachat du titre SOTHEMA :

La fourchette de prix du programme de rachat a été déterminée comme suit :

- Le bas de la fourchette de MAD 850 a été établi en fonction de l'analyse graphique du cours de clôture du titre SOTHEMA. En effet, depuis le 1^{er} octobre 2009 et au 30 septembre 2010, la moyenne des cours de clôture de SOTHEMA ressort à MAD 878 ;
- Le haut de la fourchette de MAD 1 350 a été défini selon les écarts relatifs de l'ensemble des programmes de rachats initiés par les sociétés listées à la Bourse de Casablanca. Pour rappel, ces écarts sont compris entre 33,9% et 76,5% ;

En conclusion, la nouvelle fourchette proposée pour le programme de rachat de l'action SOTHEMA est de [MAD 850 ; MAD 1 350]. Cette fourchette est adéquate pour permettre à SOTHEMA d'intervenir sur le marché pour réguler le cours de son titre.

Les variations des cours des actions auto-détenues devraient avoir un impact sur les provisions de SOTHEMA, en cas de moins-values constatées à la clôture de l'exercice comptable.

Les actions auto-détenues devraient être constatées à l'actif du bilan de SOTHEMA au niveau du poste Titres et Valeurs de Placements –TVP-. En contrepartie elles seront financées par les concours bancaires (passif) et la trésorerie disponible (actif).

Les titres SOTHEMA acquis dans le cadre du programme de rachat ne donnent pas droit aux dividendes.

VIII. INCIDENCE DU PROGRAMME SUR LA SITUATION FINANCIERE DE SOTHEMA

L'intention de SOTHEMA n'étant pas d'annuler les titres rachetés, le programme n'aura pas d'incidence sur les comptes de la société autre que l'enregistrement des plus ou moins values éventuelles constatées au compte de résultat en fonction des cours de l'action au moment de l'exécution des ordres d'achat ou de vente des titres.

En faisant l'hypothèse que SOTHEMA acquière tous les titres visés par le programme au prix maximum de MAD 1 350 et les revende tous au prix minimum de MAD 850, chaque achat et vente du nombre total d'actions autorisé dégagerait une moins-value de M MAD 18.

IX. TRAITEMENT COMPTABLE ET FISCAL

1. Traitement comptable

Les titres acquis par la société dans le cadre du programme de rachat seront considérés comme des Titres et Valeurs de placement.

A l'acquisition, ces titres seront comptabilisés à leur prix d'achat au débit du compte concerné. A la suite d'une cession de ces titres ou d'une partie de ces titres, le compte concerné sera crédité du

montant initial de l'achat des titres vendus et la plus ou moins value sera constatée dans les comptes du résultat financier.

A la fin de chaque exercice, la comparaison de la valeur des titres en portefeuille servira de base de calcul d'éventuelles provisions des moins values latentes.

2. Régime fiscal

Régime fiscal applicable aux profits de cession

Le rachat par SOTHEMA de ses propres titres aurait une incidence sur son résultat imposable dans la mesure où ces titres seraient cédés ultérieurement à un prix différent du prix de rachat. Cette différence de prix donnera lieu à des gains ou pertes soumis au régime des plus ou moins values.

-Imposition des profits de cession

Les profits nets résultant de la cession, en cours ou en fin d'exploitation, d'actions cotées à la Bourse des Valeurs de Casablanca sont imposables en totalité.

Régime fiscal applicable aux dividendes

Les actions possédées par la société ne donnent pas droit aux dividendes.

PARTIE III : PRESENTATION DE SOTHEMA

I. RENSEIGNEMENTS A CARACTERE GENERAL

▪ Dénomination sociale :	SOCIETE DE THERAPEUTIQUE MAROCAINE, SOTHEMA
▪ Siège social :	Casablanca – Centre de Bouskoura – BP n°1
▪ Forme juridique :	Société Anonyme à Conseil d'Administration régie par la loi 17-95 relative aux Sociétés Anonymes telle que modifiée et complétée par la loi 20/05.
▪ Date de constitution :	26 janvier 1976
▪ Durée de vie :	99 ans
▪ Objet social : (Article 3 des statuts)	<p>Selon l'article 3 des statuts, la société a pour objet tant au Maroc qu'à l'étranger :</p> <ul style="list-style-type: none"> • La représentation, l'achat et la vente de tous les produits pharmaceutiques, chimiques, hygiéniques, biologiques, vétérinaires, d'herboristerie, de droguerie, de parfumerie et en général de tous produits qui en sont dérivés ; • La préparation, la fabrication, la transformation, le conditionnement, le façonnage, la distribution, l'importation et l'exportation de tous les produits ci-dessus mentionnés, des produits médicaux, paramédicaux, de tout appareil médical, paramédical et de tout matériel chirurgical ; • L'étude, l'acquisition sous toutes ses formes, l'apport, la cession, l'exploitation de tous brevets, marques, procédés et licences ; • La participation directe ou indirecte de la société dans toutes les opérations de cette nature, soit par voie de création de sociétés, d'apports à des sociétés déjà existantes, de fusion, d'alliance ou d'entente avec elles, d'association en participation, de cession, de location à des sociétés ou à tout autres personnes de tout ou partie de ses biens et droits mobiliers ou immobiliers, de commandites, d'avances, de prêts ou autrement ; • Et généralement, participer à toutes opérations se rattachant directement ou indirectement audit objet social et pouvant contribuer au développement de la société.
▪ Capital social : (au 30/09/2010)	MAD 180 000 000 réparti en 1 800 000 actions d'une valeur nominale de MAD 100.
▪ Exercice social :	Du 1 ^{er} janvier au 31 décembre
▪ Tribunal compétent en cas de litige :	Tribunal de Commerce de Casablanca.
▪ Numéro d'Inscription au Registre de Commerce	N°35 631. Casablanca
▪ Téléphone :	(212) 05 22 32 01 01
▪ Télécopie :	(212) 05 22 33 41 09
▪ Site Web :	www.sothema.com
▪ E-mail :	sothema@sothema.com
▪ Consultation des documents juridiques :	Les documents sociaux, comptables et juridiques dont la communication est prévue par la loi et les statuts en faveur des actionnaires et des tiers peuvent être consultés au siège social de la Société, à Casablanca, au Centre de Bouskoura –BP n°1.

▪ **Liste des textes législatifs applicables à l'émetteur :**

La Société est régie par le droit marocain, la loi 17-95 relative aux sociétés anonymes telle que modifiée et complétée par la loi 20-05, ainsi que par ses statuts.

De par son activité, elle est régie par les Dahir suivants :

- Dahir n°1-06-151 du 30 chaoual 1427 (22 novembre 2006) portant promulgation de la loi portant code du médicament et de la pharmacie abrogeant le Dahir portant loi n°1-76-432 du 25 safar 1397 (15 février 1977) ;
- Dahir portant loi n° 1-75-286 du 25 hija 1396 (17 décembre 1976) créant l'Office National des produits pharmaceutiques et du matériel médical ; Dahir portant loi n° 1-75-453 du 25 hija 1396 (17 décembre 1976) instituant un ordre des pharmaciens ;
- Dahir n° 1-59-188 du 5 kaada 1378 (13 mai 1959) instituant une taxe exceptionnelle et provisoire sur les importations de spécialités pharmaceutiques et de médicaments sous cachets ;
- Dahir du 24 Rebia I 1369 (14 janvier 1950) réglementant la fabrication, la vente et la distribution des vaccins, des sérums thérapeutiques et de divers produits biologiques.

De par sa cotation sur la Bourse des Valeurs, elle est soumise à toutes les dispositions légales et réglementaires relatives au marché financier et notamment :

- Dahir portant loi n°1-93-211 du 21 septembre 1993 relatif à la Bourse des Valeurs modifié et complété par les lois 34-96, 29-00 et 52-01 ;
- Règlement Général de la Bourse des Valeurs approuvé par l'Arrêté du Ministre de l'Economie et des Finances n°499-98 du 27 juillet 1998 et amendé par l'Arrêté du Ministre de l'Economie, des Finances, de la Privatisation et du Tourisme n°1960-01 du 30 octobre 2001. Celui-ci a été modifié par l'amendement de juin 2004 entré en vigueur en novembre 2004 ;
- Dahir portant loi n°1-93-212 du 21 septembre 1993 relatif au Conseil Déontologique des Valeurs Mobilières et aux informations exigées des personnes morales faisant appel public à l'épargne tel que modifié et complété par la loi n°36-05 et la loi 44-06 ;
- Règlement général du CDVM tel qu'approuvé par l'arrêté du ministre de l'économie et des finances n°822-08 du 14 avril 2008 ;
- Dahir portant loi n°35-96 relative à la création du dépositaire central et à l'institution d'un régime général de l'inscription en compte de certaines valeurs, modifié et complété par la loi n°43-02;
- Règlement général du dépositaire central approuvé par l'arrêté du Ministre de l'Economie et des Finances n°932-98 du 16 avril 1998 et amendé par l'arrêté du Ministre de l'Economie, des Finances, de la Privatisation et du Tourisme n°1961-01 du 30 octobre 2001 ;
- Dahir n°1-04-21 du 21 avril 2004 portant promulgation de la loi n°26-03 relative aux offres publiques sur le marché boursier.

Régime fiscal

SOTHEMA est soumise au taux d'impôt sur les sociétés de 30%.

II. ACTIVITE ET ORGANISATION

1. Historique et Activités

1.1 Historique

Créée initialement en janvier 1976 pour l'importation et la fabrication de bains de bouche et de dentifrices, SOTHEMA (Société de Thérapeutique Marocaine) est un laboratoire pharmaceutique 100% marocain, spécialisé dans la fabrication et la commercialisation de médicaments. La société a développé ses activités en collaboration avec le laboratoire américain ELI LILLY et le laboratoire français LAPHAL.

Depuis 1979, la société s'est engagée dans la fabrication de médicaments au sein de ses propres unités de production.

La première usine de production de SOTHEMA a démarré en 1981 avec la fabrication d'unités injectables et de Céphalosporines⁴ sous licence des laboratoires Lilly, avant de se lancer dans la fabrication d'insuline sous licence.

En 1997, dans le souci de se mettre en conformité avec les Bonnes Pratiques de Fabrication -BPF⁵-, SOTHEMA a entamé la construction d'une unité de pénicilline, séparée des autres sites de production. C'est également à partir de cette date que la société s'est lancée dans des activités de façonnage pour le compte de laboratoires nationaux.

En 2000, les laboratoires SOTHEMA démarrent la production de Céphalosporines à travers une unité dédiée, en conformité avec les BPF.

Une quatrième unité spécialisée dans la production de sérum en poches souples est inaugurée en 2003, en collaboration avec les laboratoires AGUETTANT.

Le site industriel de SOTHEMA est composé également d'une cinquième unité spécialisée dans les produits stériles, notamment les seringues pré-remplies destinées à l'exportation. L'usine est équipée de 6 chaînes stériles spécialisées à savoir : l'insuline, les ampoules injectables, les flacons injectables, les collyres, les seringues auto injectables liquides et les seringues auto injectables en gel. Etendue sur une superficie globale de 11 000 m², cette unité dispose actuellement d'une capacité annuelle de production de 30 millions d'unités de ventes (seringues, flacons et ampoules) qui devrait atteindre à terme 150 millions d'unités.

1.2 Métiers

L'activité principale de SOTHEMA porte sur la production de médicaments sous licence, dans le cadre des partenariats engagés avec 33 commettants internationaux. La société fabrique également des médicaments sous marques propres acquis auprès des laboratoires commettants. Elle intervient également dans le façonnage, une activité qui consiste à fabriquer les médicaments d'autres laboratoires confrères étrangers et marocains.

⁴ Les céphalosporines sont une classe d'antibiotiques.

⁵ Les BPF pharmaceutiques sont constituées par l'ensemble des règles à mettre en œuvre pour la prévention des erreurs lors de la fabrication du médicament. Elles représentent l'assurance de la qualité qui garantit que les médicaments sont toujours fabriqués et contrôlés de manière à respecter les normes de qualité adaptées à leur utilisation prévue, comme l'exige l'autorisation de mise en marché.

SOTHEMA est un laboratoire pluridisciplinaire intervenant dans tous les domaines thérapeutiques et produisant toutes les formes galéniques à savoir :

- Les céphalosporines ;
- Les injectables liquides et poudres ;
- Les collyres ;
- Les insulines ;
- Les seringues pré remplies ;
- Les pommades et crèmes ;
- Les suppositoires ;
- Les ampoules buvables et les sirops ;
- Les comprimés et gélules ;
- Les sachets en poudre ;
- Et, les solutés massifs.

En terme commercial, la société affiche à fin 2009 une part de marché de 7,32% en valeur (source IMS), occupant ainsi le 6^{ème} rang au niveau national. Elle dispose actuellement d'une gamme de 240 références de produits et emploie 565 personnes contre 545 personnes une année auparavant.

1.3 Approvisionnement

Les approvisionnements sont effectués sur la base des consultations ou d'appels d'offres pour les produits libres à l'achat. Néanmoins, certains produits sont achetés obligatoirement auprès des laboratoires commettants, notamment pour les principes actifs.

Les principaux fournisseurs étrangers de SOTHEMA sont ELI LILLY EXPORT, ALCON PHARMACEUTICALS, BIOLOGIX et UNITED PHARMACEUTICALS. Au niveau local, les approvisionnements de la société se font principalement auprès de PHARMALAC, AJDIR, VERPHARMA et DAPHAR.

1.4 Distribution

Sur le plan marketing, la société s'est dotée en 2009 d'une nouvelle organisation de la force de vente, devant lui permettre de renforcer ses écoulements durant les prochaines années. Cette dernière consiste en la création d'une direction pour diriger les délégués et les représentants en vue de promouvoir les produits de la société auprès des médecins et les officines

Par catégorie, les principaux clients de la société peuvent être énumérés ci-dessous :

- Le marché privé : La grossisterie, les officines, les cliniques et les polycliniques ;
- Le marché public : Les Administrations, les Ministères, les hôpitaux et les organismes des mutuelles ;
- Le marché à l'export : Les pays du Maghreb, du Golf, d'Afrique, d'Europe et les Etats-Unis ;
- Le marché façonnage : Les confrères sur le territoire marocain et les laboratoires européens.

Chiffre d'affaires par activité

Marché	CA 08 (M MAD)	CA 09 (M MAD)	Variation	Juin 09 (M MAD)	Juin 10 (M MAD)	Variation
Privé	549	623	+13%	299	323,3	+8,1%
Public	57	41	-28%	21,8	30,1	+38,1%
Export	58	45	-22%	16,6	18,1	+9,0%
Façonnage	21	24	14%	13,2	22,6	+71,2%
Total	685	733	7,0%	350,6	394,1	12,4%

Source : SOTHEMA

Le marché privé demeure le *Core business* de SOTHEMA, avec une part prépondérante de 85% de son chiffre d'affaires en 2009 et de 82,0% à fin juin 2010.

A fin 2009, le chiffre d'affaires généré par le marché privé se hisse de 13% à M MAD 623, dans le sillage de la bonne tenue du marché privé au national (entre 7% et 10%), pour une progression de 8,1% à M MAD 323,3 au terme du premier semestre 2010.

En parallèle, le marché public affiche des revenus de M MAD 41 (-28%) à fin 2009 et de M MAD 30,1 (+38,1%) à fin juin 2010. La différence constatée entre ces deux périodes s'explique notamment par un décalage au niveau des livraisons.

Pour sa part et dans un contexte de crise économique mondiale, le marché de l'export voit son chiffre d'affaires reculer de 22% à M MAD 45 en 2009, avant de ressortir en hausse de +9% à M MAD 18,1 à fin juin 2010.

Enfin, l'évolution des revenus liés au façonnage sur les deux périodes (notamment au premier semestre 2010), s'explique par le fait que la société s'oriente de plus en plus vers cette activité, afin d'optimiser sa nouvelle unité UBS.

2. Filiales

SOTHEMA dispose actuellement de 3 filiales, à savoir WEST AFRIC PHARMA –WAPH-, PRIBIL HOLDING et TABID.

Bâtit sur 5 802 m² couverts et employant 35 personnes, le site industriel de la WAPH est construit selon les normes les plus strictes en matière de construction d'usines pharmaceutiques. La société envisage un investissement de M EUR 1,2 pour la construction d'une extension destinée à la fabrication de Forme Sèche et devrait exporter en Janvier 2011 ses produits vers 14 pays de l'Afrique de l'Ouest.

En 2010, SOTHEMA a injecté M MAD 6,7 dans cette filiale, pour porter sa participation à 73% contre 51% initialement. Une prochaine augmentation de capital devrait être réalisée dans les prochains mois par les autres actionnaires de la société pour ramener la participation de SOTHEMA à sa quote-part initiale, soit 51%. Il est à noter que les chiffres de WAPH sont actuellement non significatifs par rapport à la taille de SOTHEMA.

La société TABID est, quant à elle, une société civile immobilière détenue à 95% par SOTHEMA. Cette société est propriétaire des terrains qui abritent les usines de sa maison mère en contrepartie d'un loyer annuel symbolique.

Société de négoce et d'investissement à l'international basée à Chypre, PRIBIL HOLDING a pour mission l'achat de marques de médicaments pour une exploitation en Europe et la prise de participation dans des laboratoires en Algérie. Cette dernière demeure en phase de domiciliation à Chypre.

3. Organisation

3.1 Composition du Conseil d'Administration

Au 30 septembre 2010, le Conseil d'Administration de SOTHEMA se présente comme suit :

Nom	Fonction	Lien avec la société	Occupation / emploi actuel	Début du mandat	Expiration du mandat	Nombre d'actions détenues
TAZI OMAR	Président du CA	Président Directeur Général	Pharmacien	29/06/2006	AGO statuant sur les comptes arrêtés au 31/12/2011	583 323
BERRADA ABDELAZIZ	Administrateur	Actionnaire	Administrateur de sociétés	07/06/2007	AGO statuant sur les comptes arrêtés au 31/12/2012	376 049
BERRADA HALIMA	Administrateur	Actionnaire	Pharmacienne	29/06/2006	AGO statuant sur les comptes arrêtés au 31/12/2011	72 000
TAHIRI ABDELHAK	Administrateur	Actionnaire	Pharmacien	07/06/2007	AGO statuant sur les comptes arrêtés au 31/12/2012	105 000
SEFRIQUI MOHAMMED	Administrateur	Actionnaire	Pharmacien	07/06/2007	AGO statuant sur les comptes arrêtés au 31/12/2012	19 803
BERRADA KARIM	Administrateur	Actionnaire	Directeur de société	29/06/2006	AGO statuant sur les comptes arrêtés au 31/12/2011	15 300
TAZI LAMIA	Administrateur directeur général	Administrateur Directeur Général	Pharmacien	22/06/2005	AGO statuant sur les comptes arrêtés au 31/12/2010	7 163
DIOURI MOHAMMED	Administrateur	Actionnaire	Retraité	04/06/2009	AGO statuant sur les comptes arrêtés au 31/12/2014	339

Source : SOTHEMA, septembre 2010

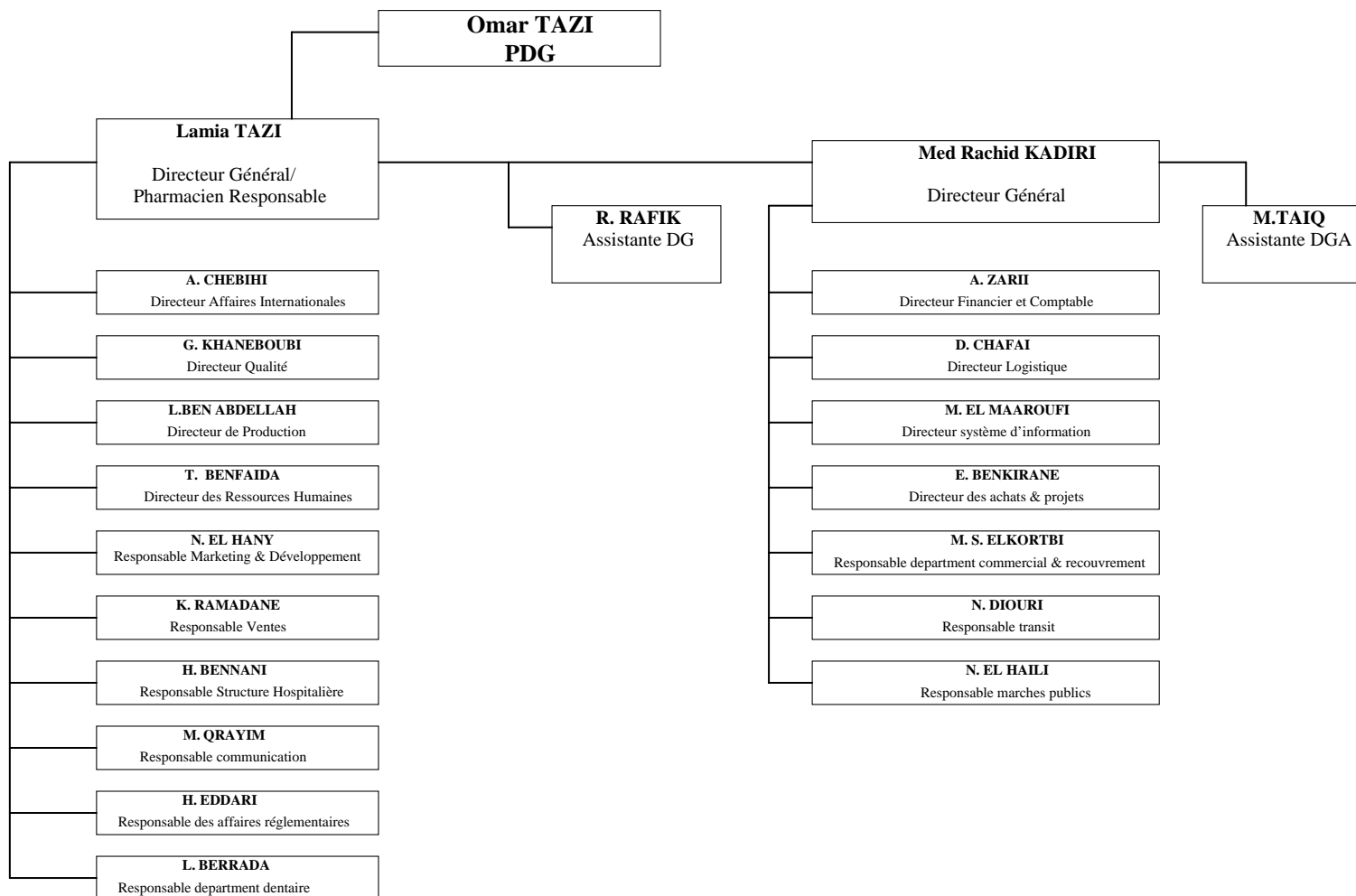
3.2 Organes de direction

SOTHEMA est dirigé par M. Omar TAZI en qualité de Président Directeur Général. La Direction de la société est également assurée par Mme Lamia TAZI (Administrateur Directeur Général) et de M. Mohamed Rachid KADIRI (Directeur Général Adjoint). La liste des cadres dirigeants de la société se présente comme suit :

Nom	Fonction	Date d'entrée en fonction	Nombre d'actions détenues
TAZI OMAR	PRESIDENT DIRECTEUR GENERAL	01-01-1981	583 323
TAZI LAMIA	ADMINSTRATEUR DIRECTEUR GENERAL	06-10-1997	7 163
KADIRI MOHAMED RACHID	DIRECTEUR GENERAL ADJOINT	01-11-1981	0
ZARII ABDELILAH	DIRECTEUR FINANCIER ET COMPTABLE	01-03-1993	0
BEN ABDALLAH LOTFI	DIRECTEUR DE PRODUCTION	25-01-1988	0
KHANEBOUBI GHIZLANE	DIRECTEUR ASSURANCE QUALITE	01-10-1991	0
BNANA NAJIB	DIRECTEUR ADJOINT CHARGE DE TECHNIQUE	12-12-1988	0
BENFAIDA TARIK	DIRECTEUR DES RESSOURCES HUMAINES	05-02-2009	0
EL HANY NAJLA	DIRECTEUR MARKETING & DEVELOPPEMENT STRATEGIQUE	27-08-2007	0
RAMADANE KHALIL	DIRECTEUR DES VENTES	21-03-2005	0
CHEBIHI ABDELILAH	DIRECTEUR DES AFFAIRES INTERNATIONALES	25-05-1998	0
BENKIRANE EL HOUSSINE	DIRECTEUR ACHATS & PROJETS	07-04-2004	0
CHAFAI DRISS	DIRECTEUR LOGISTIQUE	31-08-1994	0
EL MAAROUFI MOHAMED	DIRECTEUR SYSTEMES INFORMATION	04-05-2009	0

Source : SOTHEMA, septembre 2010

Organigramme général de SOTHEMA au 30/09/2010:



Source : SOTHEMA, septembre 2010

Principales missions et attributions des directions de SOTHEMA

Direction Production :

- Mettre en œuvre la stratégie de production sur le site industriel en fonction des objectifs et ce, dans le respect de la réglementation et de la qualité, des règles d'hygiène et de sécurité, des coûts et des délais prévus.

Direction Qualité :

- Veiller à la mise en place de toutes les actions permettant d'atteindre les objectifs de l'entreprise en termes de qualité, de rentabilité et de délais dans le respect des Bonnes Pratiques de Fabrication.

Direction Logistique :

- Gérer et mettre en place la planification et l'ordonnancement de la production au sein de l'entreprise, la gestion et l'organisation des magasins ;
- Assurer la gestion des stocks, la réception et la gestion des livraisons.

Direction Système d'information

- Piloter le système d'information et procéder à la gestion opérationnelle de la fonction SI.

Direction Ressources Humaines

- Définir et proposer la politique des ressources humaines dans ses différentes pratiques (recrutement, intégration, formation, administration, etc...) dans le cadre des orientations stratégiques de SOTHEMA.

Direction Finances & Comptabilité

- Mettre en place la politique financière de l'entreprise et assurer le rôle du contrôle interne auprès du DGA ;
- Préparer les situations comptables et financières.

Direction Affaires internationales

- Assurer le développement de l'activité au niveau international ;
- Et, superviser l'ensemble des activités de la société à l'export.

Direction Achats & Projets

- Définir, proposer et mettre en œuvre la politique des achats en s'alignant sur la stratégie globale de l'entreprise ;
- Participer à la définition des moyens humains, matériels et techniques pour la réalisation des projets dans les temps impartis.

Direction Marketing :

- Etablir et proposer la stratégie globale de développement ;
- Assurer le management de l'équipe marketing.

Direction Vente :

- Etablir et proposer la stratégie de force de vente, et contribuer à la réalisation des objectifs du chiffre d'affaires dans les meilleures conditions.

III. REPARTITION DU CAPITAL

A ce jour, le capital social de SOTHEMA ressort à M MAD 180, entièrement libéré, réparti en 1 800 000 actions de valeur nominale de MAD 100 chacune.

L'actionnariat de la Société se présente actuellement comme suit :

Actionnaire	Nombre d'actions détenues	Part dans le capital	Nombre de droits de vote	Part des droits de vote
<i>FAMILLE TAZI</i>	911 761	50,65%	911 761	50,65%
TAZI OMAR	583 323	32%	583 323	32%
TAZI BADIAA	129 150	7%	129 150	7%
TAZI NAJIA	105 707	6%	105 707	6%
TAZI MOHAMED	93 581	5%	93 581	5%
<i>FAMILLE BERRADA</i>	512 137	28,45%	512 137	28,45%
BERRADA ABDELAZIZ	376 049	21%	376 049	21%
BERRADA HALIMA	72 000	4%	72 000	4%
BERRADA BAHIA	48 788	3%	48 788	3%
BERRADA KARIM	15 300	1%	15 300	1%
<i>FLOTTANT EN BOURSE</i>	161 778	8,99%	161 778	8,99%
<i>AUTO-DETENTION</i>	3 128	0,17%	0	0,0%
<i>PERSONNEL</i>	7 163	0,40%	7 163	0,40%
<i>AUTRES</i>	204 033	11,3%	204 033	11,3%
TAHIRI ABDELHAQ	105 000	5,83%	105 000	5,83%
CHAUI OMAR	79 230	4,40%	79 230	4,40%
SEFRIQUI MOHAMED	19 803	1,10%	19 803	1,10%
TOTAL	1 800 000	100%	1 796 872	99,83%

Source : Sothema - Situation Au 30/09/10

La structure du capital de SOTHEMA fait apparaître une part prédominante détenue par la famille Tazi, soit 50,11%. A ce jour, aucun pacte d'actionnaires n'a été signé entre les actionnaires de SOTHEMA.

IV. EVENEMENTS RECENTS ET PERSPECTIVES

1. Evénements récents

Le Conseil d'Administration de la société a approuvé en date du 16 septembre 2010 le projet de reprise partielle par SOTHEMA des activités industrielles de NOVARTIS PHARMA MAROC. Cette acquisition devrait permettre aux deux entreprises de renforcer leur coopération industrielle à moyen terme.

La société a conclu également un partenariat avec une compagnie américaine pour la commercialisation de ses produits aux Etats-Unis. Néanmoins, SOTHEMA demeure dans l'attente de l'accréditation du Food and Drug Administration -FDA-.

Enfin et dans le but de mettre en place une unité d'injectable dédiée au marché Algérien, la société compte créer une filiale baptisée SOTHEMA ALGERIE. Une demande officielle a été faite envoyée aux autorités compétentes.

Principaux chiffres sociaux depuis 2008 :

En M MAD	2008	2009	Var 09 / 08	Juin 2009	Juin 2010	Var Juin 09 / Juin 08
Chiffre d'affaires	686,2	732,9	+6,8%	350,5	394,0	+12,3%
Résultat d'exploitation	92,7	94,3	+1,7%	38,3	55,9	+45,9%
Marge opérationnelle	13,5%	12,9%	-0,6 pts	10,9%	14,2%	+3,3 pts
Résultat financier	-9,6	-10,2	-7,2%	-5,4	-5,8	+7,4%
Résultat non courant	30,4	-11,2	NS	-3,9	-4,6	+17,9%
Résultat net	94,5	50,8	-46,3%	20,3	30,9	+52,8%
Marge nette	13,8%	6,9%	6,9 pts	5,8%	7,9%	+2,1%

Source : SOTHEMA

2009 vs 2008 :

Evoluant dans un secteur dynamique, SOTHEMA réalise à fin 2009 un chiffre d'affaires de M MAD 732,9, en appréciation de 6,8% comparativement à une année auparavant.

L'Excédent Brut d'Exploitation limite, néanmoins, sa progression à 4% à M MAD 125, réduisant la marge d'EBITDA de 0,4 point à 17,1%. Cette situation s'explique notamment par la hausse de 15,0% à M MAD 217,0 des achats revendus de marchandises.

Alourdi par les dotations d'amortissement de sa nouvelle usine d'injectables, le résultat d'exploitation de SOTHEMA ressort en légère hausse de 1,7% à M MAD 94,3. La marge opérationnelle se contracte, ainsi, de 0,6 point à 12,9%.

Au final et intégrant principalement un résultat non courant déficitaire de M MAD -11,2 (contre M MAD 30,4 à fin 2008) du fait de la non récurrence d'une reprise sur provision pour investissement, le résultat net se replie de 46,3% à M MAD 50,8. La marge nette se déleste, par conséquent, de 6,9 points pour se fixer à 6,9%.

Juin 2009 vs Juin 2010 :

Au terme des six premiers mois de l'année en cours, le laboratoire marocain SOTHEMA affiche un chiffre d'affaires de M MAD 394,0, en progression de 12,3% comparativement à une année auparavant, profitant principalement de la bonne tenue du secteur pharmaceutique national.

Dans une proportion supérieure, le résultat d'exploitation se hisse de 45,9% à M MAD 55,9, suite principalement à un effet stock favorable. Par conséquent, la marge opérationnelle s'apprécie de 3,3 points pour s'établir à 14,2%.

Compte tenu d'un résultat financier déficitaire de M MAD -5,8 (vs. M MAD -5,4 à fin juin 2009) et d'un résultat non courant négatif de M MAD -4,6 (vs. M MAD -3,9 une année auparavant), la capacité bénéficiaire de la société s'accroît de 52,8% à M MAD 30,9. La marge nette ressort, en conséquence, en hausse de 2,1 points à 7,9%.

2. Perspectives

Le secteur pharmaceutique marocain devrait poursuivre une évolution favorable durant les prochaines années bénéficiant tant de l'extension de l'Assurance Maladie Obligatoire -AMO- aux soins ambulatoires que de la généralisation du Régime d'Assistance Médicale aux Populations Démunies -RAMED- et du développement progressif des médicaments génériques.

Dans ce contexte et compte tenu de sa stratégie de croissance organique, la société a annoncé récemment la reprise partielle des activités industrielles de NOVARTIS PHARMA MAROC. Cette opération stratégique devrait permettre aux deux entités de renforcer leur coopération industrielle durant les prochaines années.

A moyen et à long terme, SOTHEMA aspire à consolider ses réalisations financières et commerciales à travers notamment le développement de son activité à l'étranger, via l'exportation de ses produits ou l'implantation d'unités de fabrication pharmaceutiques locales.

Dans ce sens, le démarrage de l'exploitation de la filiale WEST AFRIC PHARMA en 2010 à Dakar, première filiale d'un laboratoire pharmaceutique marocain implantée à l'étranger, devrait permettre à SOTHEMA de desservir en directe les 8 pays de l'Afrique francophone pour un investissement de M MAD 50.

Enfin et suite à l'ouverture de la nouvelle usine d'injectable construite sur 11 000 m², SOTHEMA ambitionne de réaliser des opérations d'exportation vers le marché américain, une fois l'audit par la FDA de sa nouvelle usine.

PARTIE IV : DONNEES COMPTABLES

I. PRINCIPES ET METHODES COMPTABLES UTILISEES PAR SOTHEMA AU 31/12/2009

PRINCIPALES METHODES D'EVALUATION SPECIFIQUES A L'ENTREPRISE

Exercice du 01/01/2009 au 31/12/2009

INDICATION DES METHODES D'EVALUATION APPLIQUEES PAR L'ENTREPRISE

I - ACTIF IMMOBILISE

A. EVALUATION A L'ENTREE

- | | |
|------------------------------------|--------------------|
| 1. Immobilisation en non - valeurs | Charges réelles |
| 2. Immobilisations incorporelles | Coût d'acquisition |
| 3. Immobilisations corporelles | Coût d'acquisition |
| 4. Immobilisations financières | Prix d'achat |

B. CORRECTIONS DE VALEUR

- | | |
|---|---|
| 1. Méthodes d'amortissements | Dégressif à partir de 1997 |
| 2. Méthodes d'évaluation des provisions pour dépréciation | Selon le risque |
| 3. Méthodes de détermination des écarts de conversion actif | Cours connu au moment des écritures d'inventaires |

II - ACTIF CIRCULANT (Hors trésorerie)

A. EVALUATION A L'ENTREE

- | | |
|-----------------------------------|---|
| 1. Stocks | * Matière première et marchandises : Coût d'acquisition |
| | * Produits finis en cours : Coût d'acquisition |
| 2. Créances | : Montant nominal |
| 3. Titres et valeurs de placement | : Prix d'achat |

B. CORRECTIONS DE VALEUR

- | | |
|--|---|
| 1. Méthodes d'évaluation des provision pour dépréciation | Selon degré de dépréciation |
| 2. Méthodes de détermination des écarts de conversion- actif | Cours connu au moment des écritures d'inventaires |

III - FINANCEMENT PERMANENT

- | | |
|--|-------------------------|
| 1. Méthodes de réévaluation | Néant |
| 2. Méthodes d'évaluation des provisions réglementées | Selon les textes |
| 3. Dettes de financement permanent | Coût réel d'entrée |
| 4. Méthodes d'évaluation des provisions durables pour risques et charges | Cours de fin d'exercice |
| 5. Méthodes de détermination des écarts de conversion-passif | Cours de fin d'exercice |

IV - PASSIF CIRCULANT (hors trésorerie)

- | | |
|--|---|
| 1. Dettes du passif circulant | Coût réel d'entrée |
| 2. Méthodes d'évaluation des autres provisions pour risques et charges | Cours de fin d'exercice |
| 3. Méthodes de détermination des écarts de conversion - passif | Cours connu au moment des écritures d'inventaires |

V - TRESORERIE

- | | |
|---|---|
| 1. Trésorerie -Actif | Coût réel d'entrée |
| 2. Trésorerie-Passif | Coût réel d'entrée |
| 3. Méthodes d'évaluation des provisions pour dépréciation | Néant |
| 4. Effet à l'escompte | Les tombés sont constatés jusqu'au 25 décembre, en tenant cpte de l'événement postérieur a cette date |

II. ETATS DE SYNTHESE

- Bilan 2009, 2008 et premiers semestres 2010 et 2009
- Compte de produits et charges 2009, 2008 et premiers semestres 2010 et 2009
- Etat des soldes de gestion 2008 et 2009
- Tableau de financement des exercices 2008 et 2009
- Tableau des immobilisations autres que financières (B2) des exercices 2008 et 2009
- Tableau des Amortissements (B2 bis) des exercices 2008 et 2009
- Plus ou moins values sur cessions ou retraits d'immobilisations (B3) des exercices 2008 et 2009
- Tableau des titres de participations (B4) des exercices 2008 et 2009
- Tableau des provisions des exercices 2008 et 2009 (B5)
- Tableau des créances (B6) des exercices 2008 et 2009
- Tableau des dettes (B7) des exercices 2008 et 2009
- Tableau des sûretés réelles données ou reçues (B8) de l'exercice 2009
- Engagements financiers reçus ou donnés hors opérations de Crédit bail (B9) de l'exercice 2009
- Tableau des biens en crédit bail (B10) de l'exercice 2009
- Tableau d'affectation des résultats intervenue au cours des exercices 2007, 2008 et 2009 (C2)
- Datation et événements postérieurs au dernier exercice clos (C5) en 2009

BILANS 2009-2008 ET PREMIERS SEMESTRES 2010 ET 2009

Tableau n° 1

BILAN (ACTIF)

SOTHEMA2009

(modèle normal)

IF :

Exercice du 01/01/2009

au 31/12/2009

	ACTIF	EXERCICE			Exercice
		Brut	Amortissements et provisions	Net	Précédent
ACTIF IMMOBILISE	IMMOBILISATIONS EN NON VALEURS (A)				
	* Frais préliminaires				
	* Charges à répartir sur plusieurs exercices				
	* Primes de remboursement des obligations				
	IMMOBILISATIONS INCORPORELLES (B)	11 929 586,47	11 469 229,96	460 356,51	380 569,68
	* Immobilisation en recherche et développement	261 552,72	120 032,63	141 520,09	167 675,36
	* Brevets, marques, droits et valeurs similaires	11 668 033,75	11 349 197,33	318 836,42	212 894,32
	* Fonds commercial				
	* Autres immobilisations incorporelles				
	IMMOBILISATIONS CORPORELLES (C)	480 454 214,27	178 652 753,35	301 801 460,92	287 350 980,25
	* Terrains	9 719 400,00		9 719 400,00	9 719 400,00
	* Constructions	211 327 662,98	75 465 365,51	135 862 297,47	109 892 661,44
	* Installation techniques, matériel et outillage	228 830 658,55	88 295 044,54	140 535 614,01	126 553 701,39
	* Matériel transport	3 433 561,74	2 377 164,71	1 056 397,03	1 455 547,04
	* Mobilier, matériel de bureau et aménagements divers	16 271 203,32	11 708 077,41	4 563 125,91	4 753 604,22
	* Autres immobilisations corporelles	2 275 218,69	807 101,18	1 468 117,51	1 605 797,44
	* Immobilisations corporelles en cours	8 596 508,99		8 596 508,99	33 370 268,72
	IMMOBILISATIONS FINANCIERES (D)	15 559 091,89		15 559 091,89	8 860 426,82
	* Prêts immobilisés				
	* Autres créances financières	270 958,98		270 958,98	272 202,76
	* Titres de participation	13 570 215,81		13 570 215,81	6 906 460,81
	* Autres titres immobilisés	1 717 917,10		1 717 917,10	1 681 763,23
	ECARTS DE CONVERSION -ACTIF (E)				
* Diminution des créances immobilisées					
* Augmentation des dettes financières					
TOTAL I (A+B+C+D+E)	507 942 892,63	190 121 983,31	317 820 909,32	296 591 976,75	
ACTIF CIRCULANT	STOCKS (F)	186 446 872,35	7 533 073,40	178 913 798,95	188 632 791,93
	* Marchandises	59 873 028,48	2 136 356,76	57 736 671,72	64 441 841,62
	* Matières et fournitures, consommables	74 409 848,44	2 772 171,63	71 637 676,81	76 409 433,43
	* Produits en cours	24 019 125,32	450 697,87	23 568 427,45	18 630 447,41
	* produits intermédiaires et produits résiduels				
	* Produits finis	28 144 870,11	2 173 847,14	25 971 022,97	29 151 069,47
	CREANCES DE L'ACTIF CIRCULANT (G)	301 668 928,03	11 671 285,83	289 997 642,20	255 318 838,00
	* Fournis. débiteurs, avances et acomptes	670 336,30	164 372,83	505 963,47	1 800 257,40
	* Clients et comptes rattachés	260 354 970,65	11 506 913,00	248 848 057,65	225 687 816,56
	* Personnel	1 894 406,60		1 894 406,60	1 775 372,66
	* Etat	14 881 341,85		14 881 341,85	13 273 696,41
	* Comptes d'associés				
	* Autres débiteurs	673 964,70		673 964,70	2 324 048,23
	* Comptes de régularisation-Actif	23 193 907,93		23 193 907,93	10 457 644,74
TITRES ET VALEURS DE PLACEMENT (H)	9 490 821,30		9 490 821,30		
ECARTS DE CONVERSION-ACTIF (I)	1 474 955,02		1 474 955,02	923 369,91	
* Eléments circulants)	1 474 955,02		1 474 955,02	923 369,91	
TOTAL II (F+G+H+I)	499 081 576,70	19 204 359,23	479 877 217,47	444 874 999,84	
TRESORERIE	TRESORERIE-ACTIF	2 400 183,51		2 400 183,51	4 400 934,23
	* Chèques et valeurs à encaisser	1 484 114,35		1 484 114,35	2 260 517,61
	* Banques, TG et CCP	905 119,47		905 119,47	2 111 326,77
	* Caisse, Régie d'avances et accreditifs	10 949,69		10 949,69	29 089,85
TOTAL III	2 400 183,51		2 400 183,51	4 400 934,23	
	TOTAL GENERAL I+II+III	1 009 424 652,84	209 326 342,54	800 098 310,30	745 867 910,82

Tableau n° 1

BILAN (PASSIF)

SOTHEMA2009

(modèle normal)

Exercice du 01/01/2009 au 31/12/2009

IF :

	PASSIF	Exercice	Exercice Précédent
FINANCEMENT PERMANENT	CAPITAUX PROPRES	347 486 372,10	344 556 649,14
	* Capital social ou personnel (1)	120 000 000,00	120 000 000,00
	*Moins : actionnaires, capital souscrit non appelé capital appelé dont versé	120 000 000,00	120 000 000,00
	* Prime d'émission, de fusion, d'apport		
	* Ecart de réévaluation		
	* Réserve légale	12 000 000,00	12 000 000,00
	* Autres réserves	54 040 000,00	23 532 000,00
	* Report à nouveau (2)	110 683 209,15	94 481 755,61
	* Résultat nets en instance d'affectation (2)		
	* Résultat net de l'exercice (2)	50 763 162,95	94 542 893,53
	Total des capitaux propres (A)	347 486 372,10	344 556 649,14
	CAPITAUX PROPRES ASSIMILES (B)	43 364 960,12	31 061 785,16
	* Subvention d'investissement	767 036,62	856 585,36
	* Provisions réglementées	42 597 923,50	30 205 199,80
	Provisions pour amortissements dérogatoires (detail en annexe)	42 597 923,50	30 205 199,80
	Provisions pour investissement (voir annexe ci joint)		
	Provisions pour acquisition et construction logement		
	Autres provisions réglementées		
	DETTES DE FINANCEMENT (C)	132 488 000,00	100 000 000,00
	* Emprunts obligataires		
* Autres dettes de financement	132 488 000,00	100 000 000,00	
PROVISIONS DURABLES POUR RISQUES ET CHARGES (D)			
* Provisions pour risques			
* Provisions pour charges			
ECARTS DE CONVERSION-PASSIF (E)			
* Fournisseurs et comptes rattachés			
* Diminution des dettes de financement			
Total I (A+B+C+D+E)	523 339 332,22	475 618 434,30	
PASSIF CIRCULANT (Hors Trésorerie)	DETTES DU PASSIF CIRCULANT (F)	183 884 491,14	179 388 485,27
	* Fournisseurs et comptes rattachés	139 635 031,72	132 604 907,64
	* Clients créditeurs, avances et acomptes	380 952,16	266 099,06
	* Personnel	4 907 519,95	4 904 682,20
	* Organisme sociaux	4 500 880,98	4 370 570,77
	* Etat	4 563 724,15	5 742 639,97
	* Comptes d'associés	806 804,00	106 804,00
	* Autres créanciers	27 127 468,18	30 947 781,63
	* Comptes de régularisation passif	1 962 110,00	445 000,00
	AUTRES PROVISIONS POUR RISQUES ET CHARGES (G)	1 733 360,02	1 001 861,91
ECARTS DE CONVERSION-PASSIF (Eléments circulants) (H)	151 617,52	566 796,79	
TOTAL II (F+G+H)	185 769 468,68	180 957 143,97	
TRESORERIE	TRESORERIE-PASSIF	90 989 509,40	89 292 332,54
	* Crédits d'escompte	11 726 544,66	38 354 410,75
	* Crédits de trésorerie	65 643 074,73	
	* Banques (soldes créditeurs)	13 619 890,01	50 937 921,79
TOTAL III	90 989 509,40	89 292 332,54	
	TOTAL GENERAL I+II+III	800 098 310,30	745 867 910,81

(1) Capital personnel débiteur

(2) Bénéficiaire (+), déficitaire (-)

Tableau n° 1

BILAN (ACTIF)

SOTHEMA2008

(modèle normal)

IF :

Exercice du 01/01/2008

au 31/12/2008

	ACTIF	EXERCICE			Exercice Précédent
		Brut	Amortissements et provisions	Net	Net
ACTIF IMMOBILISE	IMMOBILISATIONS EN NON VALEURS (A)				
	* Frais préliminaires				
	* Charges à répartir sur plusieurs exercices				
	* Primes de remboursement des obligations				
	IMMOBILISATIONS INCORPORELLES (B)	11 600 217,30	11 219 647,62	380 569,68	813 615,07
	* Immobilisation en recherche et développement	261 552,72	93 877,36	167 675,36	193 830,63
	* Brevets, marques, droits et valeurs similaires	11 338 664,58	11 125 770,26	212 894,32	619 784,44
	* Fonds commercial				
	* Autres immobilisations incorporelles				
	IMMOBILISATIONS CORPORELLES (C)	437 214 196,81	149 863 216,56	287 350 980,25	245 008 126,88
	* Terrains	9 719 400,00		9 719 400,00	9 719 400,00
	* Constructions	174 703 368,23	64 810 706,79	109 892 661,44	73 442 200,22
	* Installation techniques, matériel et outillage	198 690 348,07	72 136 646,68	126 553 701,39	72 455 641,38
	* Matériel transport	3 431 227,54	1 975 680,50	1 455 547,04	770 120,86
	* Mobilier, matériel de bureau et aménagements divers	15 093 278,72	10 339 674,50	4 753 604,22	5 086 257,57
	* Autres immobilisations corporelles	2 206 305,53	600 508,09	1 605 797,44	649 147,31
	* Immobilisations corporelles en cours	33 370 268,72		33 370 268,72	82 885 359,54
	IMMOBILISATIONS FINANCIERES (D)	8 860 426,82		8 860 426,82	15 682 493,35
	* Prêts immobilisés				
	* Autres créances financières	272 202,78		272 202,78	212 522,43
	* Titres de participation	6 906 460,81		6 906 460,81	5 092 374,91
* Autres titres immobilisés	1 681 763,23		1 681 763,23	10 377 596,01	
ECARTS DE CONVERSION -ACTIF (E)					
* Diminution des créances immobilisées					
* Augmentation des dettes financières					
TOTAL I (A+B+C+D+E)	457 674 840,93	161 082 864,18	296 591 976,75	261 504 235,30	
ACTIF CIRCULANT	STOCKS (F)	196 042 522,61	7 409 730,68	188 632 791,93	200 941 882,61
	* Marchandises	66 464 041,40	2 022 199,78	64 441 841,62	52 114 290,83
	* Matières et fournitures, consommables	77 522 036,65	1 112 603,22	76 409 433,43	93 660 700,21
	* Produits en cours	19 015 844,86	385 397,45	18 630 447,41	26 047 135,26
	* produits intermédiaires et produits résiduels				
	* Produits finis	33 040 599,70	3 889 530,23	29 151 069,47	29 119 756,31
	CREANCES DE L'ACTIF CIRCULANT (G)	267 690 790,73	12 371 952,73	255 318 838,00	247 331 619,81
	* Fournis. débiteurs, avances et acomptes	1 800 257,40		1 800 257,40	481 237,78
	* Clients et comptes rattachés	238 059 769,29	12 371 952,73	225 687 816,56	221 280 885,52
	* Personnel	1 775 372,66		1 775 372,66	1 832 450,82
	* Etat	13 273 698,41		13 273 698,41	14 469 700,21
	* Comptes d'associés				
	* Autres débiteurs	2 324 048,23		2 324 048,23	1 268 440,69
	* Comptes de régularisation-Actif	10 457 644,74		10 457 644,74	7 998 904,79
	TITRES ET VALEURS DE PLACEMENT (H)				
	ECARTS DE CONVERSION-ACTIF (I)				
* Eléments circulants	923 369,91		923 369,91	1 240 245,15	
TOTAL II (F+G+H+I)	464 656 683,25	19 781 683,41	444 874 999,84	449 513 747,57	
TRESORERIE	TRESORERIE -ACTIF	4 400 934,23		4 400 934,23	4 392 188,93
	* Chèques et valeurs à encaisser	2 260 517,61		2 260 517,61	937 352,24
	* Banques, TG et CCP	2 111 326,77		2 111 326,77	3 432 213,59
	* Caisse, Régie d'avances et accreditifs	29 089,85		29 089,85	22 623,10
TOTAL III	4 400 934,23		4 400 934,23	4 392 188,93	
	TOTAL GENERAL I+II+III	926 732 458,41	180 864 547,59	745 867 910,82	715 410 171,80

Tableau n° 1

BILAN (PASSIF)

SOTHEMA2008

(modèle normal)

Exercice du 01/01/2008

au 31/12/2008

IF :

	PASSIF	Exercice	Exercice Précédent
FINANCEMENT PERMANENT	CAPITAUX PROPRES	344 556 649,14	249 700 624,61
	* Capital social ou personnel (1)	120 000 000,00	120 000 000,00
	*Moins : actionnaires, capital souscrit non appelé capital appelé dont versé.....	120 000 000,00	120 000 000,00
	* Prime d'émission, de fusion, d'apport		
	* Ecart de réévaluation		
	* Réserve légale	12 000 000,00	11 815 916,79
	* Autres réserves	23 532 000,00	13 096 000,00
	* Report à nouveau (2)	94 481 755,61	44 887 574,23
	* Résultat nets en instance d'affectation (2)		
	* Résultat net de l'exercice (2)	94 542 893,53	59 901 133,59
	Total des capitaux propres (A)	344 556 649,14	249 700 624,61
	CAPITAUX PROPRES ASSIMILES (B)	31 061 785,16	60 643 719,14
	* Subvention d'investissement	856 585,36	124 213,58
	* Provisions réglementées	30 205 199,80	60 519 505,56
	Provisions pour amortissements dérogatoires (détail en annexe)	30 205 199,80	30 011 505,56
	Provisions pour investissement (voir annexe ci joint)		30 508 000,00
	Provisions pour acquisition et construction logement		
	Autres provisions réglementées		
	DETTES DE FINANCEMENT (C)	100 000 000,00	100 000 949,72
	* Emprunts obligataires		
* Autres dettes de financement	100 000 000,00	100 000 949,72	
PROVISIONS DURABLES POUR RISQUES ET CHARGES (D)			
* Provisions pour risques			
* Provisions pour charges			
ECARTS DE CONVERSION-PASSIF (E)			
* Fournisseurs et comptes rattachés			
* Diminution des dettes de financement			
Total I (A+B+C+D+E)	475 618 434,30	410 345 293,47	
PASSIF CIRCULANT (Hors Trésorerie)	DETTES DU PASSIF CIRCULANT (F)	179 388 485,27	174 353 020,14
	* Fournisseurs et comptes rattachés	132 604 907,64	134 093 860,16
	* Clients créditeurs, avances et acomptes	266 099,06	545 483,76
	* Personnel	4 904 682,20	2 339 405,94
	* Organisme sociaux	4 370 570,77	3 599 304,45
	* Etat	5 742 639,97	7 912 079,85
	* Comptes d'associés	106 804,00	419 935,00
	* Autres créanciers	30 947 781,63	20 173 264,38
	* Comptes de régularisation passif	445 000,00	5 269 686,60
	AUTRES PROVISIONS POUR RISQUES ET CHARGES (G)	1 001 861,91	1 318 737,15
ECARTS DE CONVERSION-PASSIF (Eléments circulants) (H)	566 796,79	424 997,72	
TOTAL II (F+G+H)	180 957 143,97	176 096 755,01	
TRESORERIE	TRESORERIE-PASSIF	89 292 332,54	128 968 123,32
	* Crédits d'escompte	38 354 410,75	53 137 639,49
	* Crédits de trésorerie		70 000 000,00
	* Banques (soldes créditeurs)	50 937 921,79	5 830 483,83
	TOTAL III	89 292 332,54	128 968 123,32
	TOTAL GENERAL I+II+III	745 867 910,81	715 410 171,80

(1) Capital personnel débiteur

(2) Bénéficiaire (+). déficitaire (-)

Tableau n°1
SOTHEMA
IF:

BILAN(ACTIF)
(modèle normal)

Exercice du 01/01/2010

au 30/06/2010

	ACTIF	EXERCICE			Exercice Précédent
		Brut	Amortissements et provisions	Net	Net
ACTIF IMMOBILISE	IMMOBILISATIONS EN NON VALEURS(A)	639 872,03		639 872,03	
	*Frais préliminaires	639 872,03		639 872,03	
	*Charges à répartir sur plusieurs exercices				
	*Primes de remboursement des obligations				
	IMMOBILISATIONS INCORPORELLES(B)	11 929 586,47	11 515 244,52	414 341,95	191 381,04
	*Immobilisation en recherche et développement	261 552,72	133 110,27	128 442,45	154 597,72
	*Brevets, marques, droits et valeurs similaires	11 668 033,75	11 382 134,25	285 899,50	36 783,32
	*Fonds commercial				
	*Autres immobilisations incorporelles				
	IMMOBILISATIONS CORPORELLES(C)	490 461 483,10	195 861 401,85	294 600 081,25	300 373 232,84
	*Terrains	9 719 400,00		9 719 400,00	9 719 400,00
	*Constructions	218 366 930,18	81 488 159,99	136 878 770,19	112 565 348,74
	*Installation techniques, matériel et outillage	237 757 457,03	98 625 629,25	139 131 827,78	129 685 055,19
	*Matériel transport	3 410 629,74	2 543 424,73	867 205,01	1 245 589,01
	*Mobilier, matériel de bureau et aménagements divers	16 783 680,90	12 292 695,52	4 490 985,38	4 669 315,90
	*Autres immobilisations corporelles	2 304 097,74	911 492,36	1 392 605,38	1 501 596,72
	*Immobilisations corporelles en cours	2 119 287,51		2 119 287,51	40 986 927,28
	IMMOBILISATIONS FINANCIERES(D)	16 572 812,50		16 572 812,50	11 122 257,98
	*Prêts immobilisés				
	*Autres créances financières	270 958,98		270 958,98	272 202,78
*Titres de participation	13 570 215,81		13 570 215,81	6 906 460,81	
*Autres titres immobilisés	2 731 637,71		2 731 637,71	3 943 594,39	
ECARTS DE CONVERSION-ACTIF(E)					
*Diminution des créances immobilisées					
*Augmentation des dettes financières					
TOTALI(A+B+C+D+E)	519 603 754,10	207 376 646,37	312 227 107,73	311 686 871,86	
ACTIF CIRCULANT	STOCKS(F)	255 559 496,97	8 757 627,28	246 801 869,69	221 155 412,45
	*Marchandises	79 342 655,19	2 909 840,11	76 432 815,08	82 156 525,03
	*Matières et fournitures, consommables	86 862 833,28	2 264 056,76	84 598 776,52	84 828 168,07
	*Produits en cours	29 393 548,12	486 508,15	28 907 039,97	18 568 829,72
	*Produits intermédiaires et produits résiduels				
	*Produits finis	59 960 460,38	3 097 222,26	56 863 238,12	35 601 889,63
	CREANCES DE L'ACTIF CIRCULANT(G)	298 068 078,41	12 358 721,90	285 709 356,51	263 006 137,02
	*Fournis, débiteurs, avances et acomptes	2 721 318,79	164 372,83	2 556 945,96	1 038 714,97
	*Clients et comptes rattachés	276 215 311,06	12 194 349,07	264 020 961,99	239 097 502,53
	*Personnel	2 063 149,98		2 063 149,98	2 218 744,00
	*Etat	12 673 885,17		12 673 885,17	17 944 061,27
	*Comptes d'associés				
	*Autres débiteurs	2 953 623,09		2 953 623,09	1 910 159,55
	*Comptes de régularisation-Actif	1 440 790,32		1 440 790,32	796 954,70
	TITRES ET VALEURS DE PLACEMENT(H)	92 648,59		92 648,59	
	ECARTS DE CONVERSION-ACTIF(I)				
	*Eléments circulants	2 032 221,25		2 032 221,25	1 409 690,84
	TOTALII(F+G+H+I)	555 752 445,22	21 116 349,18	534 636 096,04	584 571 240,31
	TRESORERIE	TRESORERIE-ACTIF	8 068 279,90		8 068 279,90
*Chèques et valeurs à encaisser		3 840 935,53		3 840 935,53	3 462 539,81
*Banques, TG et CCP		4 155 740,02		4 155 740,02	855 205,32
*Caisse, Régie d'avances et accreditifs		71 604,35		71 604,35	115 780,60
TOTALIII		8 068 279,90		8 068 279,90	4 433 525,73
	TOTALGENERALI+II+III	1 083 424 479,22	228 492 995,55	854 931 483,67	801 691 637,90

Tableau n° 1
SOTHEMA
IF :

BILAN (PASSIF)
(modèle normal)
Exercice du 01/01/2010 au 30/06/2010

	PASSIF	Exercice	Exercice Précédent
FINANCEMENT PERMANENT	CAPITAUX PROPRES	353 275 352,14	347 486 372,10
	* Capital social ou personnel (1)	180 000 000,00	120 000 000,00
	*Moins : actionnaires, capital souscrit non appelé	180 000 000,00	120 000 000,00
	capital appelé		
	dont versé.....		
	* Prime d'émission, de fusion, d'apport		
	* Ecart de réévaluation		
	* Réserve légale	12 000 000,00	12 000 000,00
	* Autres réserves		54 040 000,00
	* Report à nouveau (2)	130 330 157,10	110 683 209,15
	* Résultat nets en instance d'affectation (2)		
	* Résultat net de l'exercice (2)	30 945 195,04	20 252 513,02
	Total des capitaux propres (A)	353 275 352,14	316 975 722,17
	CAPITAUX PROPRES ASSIMILES (B)	48 699 229,60	34 964 172,68
	* Subvention d'investissement	722 262,26	811 811,00
	* Provisions réglementées	47 976 967,34	34 152 361,68
	Provisions pour amortissements dérogatoires (detail en annexe)	47 976 967,34	34 152 361,68
	Provisions pour investissement (voir annexe ci joint)		
	Provisions pour acquisition et construction logement		
	Autres provisions réglementées		
	DETTES DE FINANCEMENT (C)	119 988 000,00	144 988 000,00
	* Emprunts obligataires		
	* Autres dettes de financement	119 988 000,00	144 988 000,00
	PROVISIONS DURABLES POUR RISQUES ET CHARGES (D)		
	* Provisions pour risques		
* Provisions pour charges			
ECARTS DE CONVERSION-PASSIF (E)			
* Fournisseurs et comptes rattachés			
* Diminution des dettes de financement			
Total I (A+B+C+D+E)	521 962 581,74	496 927 894,85	
DETTES DU PASSIF CIRCULANT (F)	203 713 203,10	195 366 577,74	
PASSIF CIRCULANT (Hors Trésorerie)	* Fournisseurs et comptes rattachés	162 948 133,49	157 232 396,06
	* Clients créditeurs, avances et acomptes	661 410,95	391 757,09
	* Personnel	7 173 543,26	6 536 420,72
	* Organisme sociaux	4 692 918,21	4 979 292,64
	* Etat	7 397 792,47	4 179 748,87
	* Comptes d'associés	806 804,00	106 804,00
	* Autres créanciers	19 672 490,37	20 913 184,13
	* Comptes de regularisation passif	360 110,35	1 026 974,23
	AUTRES PROVISIONS POUR RISQUES ET CHARGES (G)	2 290 626,25	1 488 182,84
	ECARTS DE CONVERSION-PASSIF (Eléments circulants) (H)	2 872 286,37	957 304,84
TOTAL II (F+G+H)	208 876 115,72	197 812 065,42	
TRESORERIE	TRESORERIE-PASSIF	124 092 786,21	106 951 677,63
	* Crédits d'escompte		66 637 501,60
	* Crédits de trésorerie	115 563 931,45	
	* Banques (soldes créditeurs)	8 528 854,76	40 314 176,03
	TOTAL III	124 092 786,21	106 951 677,63
	TOTAL GENERAL I+II+III	854 931 483,67	801 691 637,90

(1) Capital personnel débiteur
(2) Bénéficiaire (+). déficitaire (-)

Tableau n° 1
SOTHEMA2009
IF :

BILAN (ACTIF)
(modèle normal)

Exercice du 01/01/2009

au 30/06/2009

	ACTIF	EXERCICE			Exercice Précédent
		Brut	Amortissements et provisions	Net	Net
ACTIF IMMOBILISE	IMMOBILISATIONS EN NON VALEURS (A)				
	* Frais préliminaires				
	* Charges à répartir sur plusieurs exercices				
	* Primes de remboursement des obligations				
	IMMOBILISATIONS INCORPORELLES (B)	11 600 217,30	11 408 836,26	191 381,04	590 267,18
	* Immobilisation en recherche et développement	261 552,72	106 955,00	154 597,72	180 752,99
	* Brevets, marques, droits et valeurs similaires	11 338 664,58	11 301 881,26	36 783,32	409 514,19
	* Fonds commercial				
	* Autres immobilisations incorporelles				
	IMMOBILISATIONS CORPORELLES (C)	463 686 151,21	163 312 918,37	300 373 232,84	259 385 134,86
	* Terrains	9 719 400,00		9 719 400,00	9 719 400,00
	* Constructions	182 102 792,29	69 537 443,55	112 565 348,74	71 224 182,68
	* Installation techniques, matériel et outillage	209 538 172,06	79 853 116,87	129 685 055,19	79 239 739,97
	* Matériel transport	3 433 561,74	2 187 972,73	1 245 589,01	1 736 113,93
	* Mobilier, matériel de bureau et aménagements divers	15 698 992,31	11 029 676,41	4 669 315,90	4 851 502,63
	* Autres immobilisations corporelles	2 206 305,53	704 708,81	1 501 596,72	793 327,31
	* Immobilisations corporelles en cours	40 986 927,28		40 986 927,28	91 820 868,34
	IMMOBILISATIONS FINANCIERES (D)	11 122 257,98		11 122 257,98	18 757 300,96
	* Prêts immobilisés				
	* Autres créances financières	272 202,78		272 202,78	272 202,78
	* Titres de participation	6 906 460,81		6 906 460,81	6 906 460,81
* Autres titres immobilisés	3 943 594,39		3 943 594,39	11 578 637,37	
ECARTS DE CONVERSION -ACTIF (E)					
* Diminution des créances immobilisées					
* Augmentation des dettes financières					
TOTAL I (A+B+C+D+E)	486 408 626,49	174 721 754,63	311 686 871,86	278 732 703,00	
ACTIF CIRCULANT	STOCKS (F)	226 590 211,59	5 434 799,14	221 155 412,45	204 989 240,28
	* Marchandises	83 736 271,55	1 579 746,52	82 156 525,03	65 062 421,22
	* Matières et fournitures, consommables	86 797 676,85	1 969 508,78	84 828 168,07	87 932 517,97
	* Produits en cours	18 975 292,44	406 462,72	18 568 829,72	23 952 370,81
	* produits intermédiaires et produits résiduels				
	* Produits finis	37 080 970,75	1 479 081,12	35 601 889,63	28 041 930,28
	CREANCES DE L'ACTIF CIRCULANT (G)	275 192 011,39	12 185 874,37	263 006 137,02	278 918 294,25
	* Fournis. débiteurs, avances et acomptes	1 038 714,97		1 038 714,97	888 835,06
	* Clients et comptes rattachés	251 283 376,90	12 185 874,37	239 097 502,53	261 269 714,33
	* Personnel	2 218 744,00		2 218 744,00	2 172 511,36
	* Etat	17 944 061,27		17 944 061,27	12 294 088,81
	* Comptes d'associés				
	* Autres débiteurs	1 910 159,55		1 910 159,55	1 624 503,61
	* Comptes de régularisation-Actif	796 954,70		796 954,70	668 641,08
	TITRES ET VALEURS DE PLACEMENT (H)				
	ECARTS DE CONVERSION-ACTIF (I)				
	* Eléments circulants)	1 409 690,84		1 409 690,84	1 529 674,07
	TOTAL II (F+G+H+I)	503 191 913,82	17 620 673,51	584 571 240,31	485 437 208,60
	TRESORERIE-ACTIF	4 433 525,73		4 433 525,73	3 133 163,73
TRESORERIE	* Chèques et valeurs à encaisser	3 462 539,81		3 462 539,81	2 431 710,71
	* Banques, TG et CCP	855 205,32		855 205,32	640 926,46
	* Caisse, Régie d'avances et accreditifs	115 780,60		115 780,60	60 526,56
	TOTAL III	4 433 525,73		4 433 525,73	3 133 163,73
	TOTAL GENERAL I+II+III	994 034 066,04	192 342 428,14	801 691 637,90	767 303 075,33

Tableau n° 1
SOTHEMA2009
IF :

BILAN (PASSIF)

(modèle normal)

Exercice du 01/01/2009 au 30/06/2009

	PASSIF	Exercice	Exercice Précédent
FINANCEMENT PERMANENT	CAPITAUX PROPRES	316 975 722,17	301 384 345,00
	* Capital social ou personnel (1)	120 000 000,00	120 000 000,00
	*Moins : actionnaires, capital souscrit non appelé capital appelé	120 000 000,00	120 000 000,00
	dont versé.....		
	* Prime d'émission, de fusion, d'apport		
	* Ecart de réévaluation		
	* Réserve légale	12 000 000,00	12 000 000,00
	* Autres réserves	54 040 000,00	23 532 000,00
	* Report à nouveau (2)	110 683 209,15	94 481 755,61
	* Résultat nets en instance d'affectation (2)		
	* Résultat net de l'exercice (2)	20 252 513,02	51 370 589,39
	Total des capitaux propres (A)	316 975 722,17	301 384 345,00
	CAPITAUX PROPRES ASSIMILES (B)	34 964 172,68	44 850 271,58
	* Subvention d'investissement	811 811,00	117 374,01
	* Provisions réglementées	34 152 361,68	44 732 897,57
	Provisions pour amortissements dérogatoires (détail en annexe)	34 152 361,68	29 349 207,57
	Provisions pour investissement (voir annexe ci joint)		15 383 690,00
	Provisions pour acquisition et construction logement		
	Autres provisions réglementées		
	DETTES DE FINANCEMENT (C)	144 988 000,00	100 000 000,00
	* Emprunts obligataires		
	* Autres dettes de financement	144 988 000,00	100 000 000,00
	PROVISIONS DURABLES POUR RISQUES ET CHARGES (D)		
* Provisions pour risques			
* Provisions pour charges			
ECARTS DE CONVERSION-PASSIF (E)			
* Fournisseurs et comptes rattachés			
* Diminution des dettes de financement			
Total I (A+B+C+D+E)	496 927 894,85	446 234 616,58	
DETTES DU PASSIF CIRCULANT (F)	195 366 577,74	183 533 146,16	
PASSIF CIRCULANT (Hors Trésorerie)	* Fournisseurs et comptes rattachés	157 232 396,06	143 842 139,19
	* Clients créditeurs, avances et acomptes	391 757,09	526 067,52
	* Personnel	6 536 420,72	5 197 163,22
	* Organisme sociaux	4 979 292,64	4 002 914,07
	* Etat	4 179 748,87	8 459 541,78
	* Comptes d'associés	106 804,00	106 804,00
	* Autres créanciers	20 913 184,13	18 833 516,38
	* Comptes de régularisation passif	1 026 974,23	2 565 000,00
	AUTRES PROVISIONS POUR RISQUES ET CHARGES (G)	1 488 182,84	1 608 166,07
	ECARTS DE CONVERSION-PASSIF (Eléments circulants) (H)	957 304,84	349 273,54
TOTAL II (F+G+H)	197 812 065,42	185 490 585,77	
TRESORERIE	TRESORERIE-PASSIF	106 951 677,63	135 577 872,97
	* Crédits d'escompte	66 637 501,60	51 806 295,81
	* Crédits de trésorerie		
	* Banques (soldes créditeurs)	40 314 176,03	83 771 577,16
	TOTAL III	106 951 677,63	135 577 872,97
	TOTAL GENERAL I+II+III	801 691 637,90	767 303 075,32

(1) Capital personnel débiteur
(2) Bénéficiaire (+). déficitaire (-)

COMPTE DE PRODUITS ET DE CHARGES 2009-2008 ET PREMIERS SEMESTRES 2010-2009

Tableau n° 2

COMPTE DE PRODUITS ET CHARGES (hors taxes)

(modèle normal)

SOTHEMA2009

IF :

Exercice du 01/01/2009

au 31/12/2009

	NATURE	OPERATION		TOTALS DE L'EXERCICE 3=1+2	TOTALS DE L'EXERCICE PRECEDENT 4
		Propres à l'exercice	Concernant les exercices précédents		
		1	2		
EXPLOITATION	I PRODUITS D'EXPLOITATION	742 132 071,13		742 132 071,13	687 633 744,83
	Ventes de marchandises (en l'état)	297 642 656,53		297 642 656,53	253 764 420,52
	Ventes de biens et services produits	435 228 078,15		435 228 078,15	432 453 132,20
	Chiffres d'affaires	732 870 734,68		732 870 734,68	686 217 552,72
	Variation de stocks de produits (±) 1)	107 550,87		107 550,87	-7 044 420,09
	Immobilisations produites par l'entreprise pour elle-même				
	Subventions d'exploitation				216 362,28
	Autres produits d'exploitation				155 517,86
	Reprises d'exploitation : transferts de charges	9 153 785,58		9 153 785,58	8 088 732,04
	TOTAL I	742 132 071,13		742 132 071,13	687 633 744,83
	II CHARGES D'EXPLOITATION	647 105 012,09	772 573,50	647 877 585,59	594 932 602,03
	Achats revendus(2) de marchandises	216 988 186,64		216 988 186,64	188 556 598,71
	Achats consommés(2) de matières et fournitures	167 265 467,27	6 411,90	167 271 879,17	162 691 669,10
	Autres charges externes	118 584 613,32	559 898,20	119 144 511,52	107 344 991,67
	Impôts et taxes	1 817 441,00	206 263,40	2 023 704,40	1 632 098,68
Charges de personnel	102 258 056,48		102 258 056,48	99 253 663,39	
Autres charges d'exploitation	700 000,00		700 000,00	499 960,00	
Dotations d'exploitation	39 491 247,38		39 491 247,38	34 953 600,28	
TOTAL II	647 105 012,09	772 573,50	647 877 585,59	594 932 602,03	
III RESULTAT D'EXPLOITATION (I-II)			94 254 485,54	92 701 142,80	
FINANCIER	IV PRODUITS FINANCIERS	3 374 738,74	823 012,28	4 197 751,02	6 434 607,43
	Produits des titres de partic. et autres titres immobilisés				
	Gains de changes	2 181 452,04	823 012,28	3 004 464,32	5 193 696,40
	Intérêts et autres produits financiers	838,14		838,14	665,88
	Reprises financières : transfert de charges	1 192 448,56		1 192 448,56	1 240 245,15
	TOTAL IV	3 374 738,74	823 012,28	4 197 751,02	6 434 607,43
	V CHARGES FINANCIERES	13 780 624,65	664 268,39	14 444 893,04	15 995 911,47
	Charges d'intérêts	10 759 000,18		10 759 000,18	10 724 034,18
	Pertes de changes	1 129 349,23	664 268,39	1 793 617,62	4 075 929,95
	Autres charges financières	417 320,22		417 320,22	272 577,43
Dotations financières	1 474 955,02		1 474 955,02	923 369,91	
TOTAL V	13 780 624,65	664 268,39	14 444 893,04	15 995 911,47	
VI RESULTAT FINANCIER (iv-v)			-10 247 142,02	-9 561 304,04	
VII RESULTAT COURANT (III+VI)			84 007 343,52	83 139 838,76	

1) Variation de stocks : stok final-stok initial ; augmentation(+);diminution(-)

2) Achats revendus ou consommés : achats -variation de stocks

Tableau n° 2

COMPTE DE PRODUITS ET CHARGES (hors taxes) (Suite)

(modèle normal)

SOTHEMA2009

IF :

Exercice du 01/01/2009

au 31/12/2009

	NATURE	OPERATIONS		TOTAUX DE L'EXERCICE	TOTAUX DE L'EXERCICE PRECEDENT
		Propre à l'exercice	concernant les exercices précédents		
		1	2		
VII	RESULTAT COURANT (reports)			84 007 343,52	83 139 838,76
NON COURANT	VIII PRODUITS NON COURANTS	9 930 458,70	369 133,10	10 299 591,80	48 342 384,16
	Produits des cessions d'immobilisations	4 297 252,00		4 297 252,00	13 513 496,59
	Subventions d'équilibre				
	Reprises sur subventions d'investissement	683 622,33		683 622,33	26 324,08
	Autres produits non courants	18 707,74	369 133,10	387 840,84	422 656,32
	Reprises non courantes : transferts de charges	4 930 876,63		4 930 876,63	34 379 907,17
	TOTAL VIII	9 930 458,70	369 133,10	10 299 591,80	48 342 384,16
	IX CHARGES NON COURANTS	21 535 742,37	370,00	21 536 112,37	17 983 839,39
	Valeurs nettes d'amortissements des immobilisations cédées	3 426 271,03		3 426 271,03	13 007 115,29
	Subventions accordées				
Autres charges non courantes	785 871,01	370,00	786 241,01	911 122,69	
Dotations non courantes aux amortissements et aux provisions	17 323 600,33		17 323 600,33	4 065 601,41	
TOTAL IX	21 535 742,37	370,00	21 536 112,37	17 983 839,39	
X	RESULTAT NON COURANT (VIII-IX)			-11 236 520,57	30 358 544,77
XI	RESULTAT AVANT IMPÔTS (VII+X)			72 770 822,95	113 498 383,53
XII	IMPÔTS SUR LES RESULTATS	22 007 660,00		22 007 660,00	18 955 490,00
XIII	RESULTAT NET (XI-XII)			50 763 162,95	94 542 893,53

Tableau n° 2

COMPTE DE PRODUITS ET CHARGES (hors taxes)

(modèle normal)

SOTHEMA2008

IF :

Exercice du 01/01/2008

au 31/12/2008

	NATURE	OPERATION		TOTAUX DE L'EXERCICE 3=1+2	TOTAUX DE L'EXERCICE PRECEDENT	
		Propres à l'exercice	Concernant les exercices précédents			
		1	2			
EXPLOITATION	I	PRODUITS D'EXPLOITATION	687 313 741,67	320 003,16	687 633 744,83	631 381 709,77
		Ventes de marchandises (en l'état)	253 764 420,52		253 764 420,52	229 742 471,89
		Ventes de biens et services produits	432 453 132,20		432 453 132,20	385 359 938,72
		Chiffres d'affaires	686 217 552,72		686 217 552,72	615 102 410,61
		Variation de stocks de produits (±) 1)	-7 044 420,09		-7 044 420,09	7 206 502,34
		Immobilisations produites par l'entreprise pour elle-même				4 897 092,08
		Subventions d'exploitation	16 877,00	199 485,28	216 362,28	401 997,50
		Autres produits d'exploitation	35 000,00	120 517,88	155 517,88	139 520,21
		Reprises d'exploitation : transferts de charges	8 088 732,04		8 088 732,04	3 634 187,03
		TOTAL I	687 313 741,67	320 003,16	687 633 744,83	631 381 709,77
EXPLOITATION	II	CHARGES D'EXPLOITATION	594 366 307,31	566 294,72	594 932 602,03	539 874 745,78
		Achats revendus(2) de marchandises	188 556 598,71		188 556 598,71	166 596 958,31
		Achats consommés(2) de matières et fournitures	162 537 044,12	154 624,98	162 691 669,10	160 447 097,62
		Autres charges externes	107 393 300,03	-48 308,16	107 344 991,87	94 481 651,61
		Impôts et taxes	1 417 753,88	214 344,80	1 632 098,68	2 545 632,39
		Charges de personnel	99 008 030,29	245 633,10	99 253 663,39	87 349 745,74
		Autres charges d'exploitation	499 980,00		499 980,00	
		Dotations d'exploitation	34 953 600,28		34 953 600,28	28 453 660,11
	TOTAL II	594 366 307,31	566 294,72	594 932 602,03	539 874 745,78	
III	RESULTAT D'EXPLOITATION (I-II)			92 701 142,80	91 506 963,99	
FINANCIER	IV	PRODUITS FINANCIERS	5 556 574,36	878 033,07	6 434 607,43	3 889 725,63
		Produits des titres de partic. et autres titres immobilisés				
		Gains de changes	4 315 663,33	878 033,07	5 193 696,40	1 333 421,57
		Intérêts et autres produits financiers	665,88		665,88	692,88
		Reprises financières : transfert de charges	1 240 245,15		1 240 245,15	2 555 611,18
		TOTAL IV	5 556 574,36	878 033,07	6 434 607,43	3 889 725,63
	V	CHARGES FINANCIERES	15 154 250,44	841 661,03	15 995 911,47	11 673 740,27
		Charges d'intérêts	10 724 034,18		10 724 034,18	8 384 520,87
		Pertes de changes	3 234 288,92	841 661,03	4 075 929,95	1 913 561,40
		Autres charges financières	272 577,43		272 577,43	135 412,85
	Dotations financières	923 369,91		923 369,91	1 240 245,15	
	TOTAL V	15 154 250,44	841 661,03	15 995 911,47	11 673 740,27	
VI	RESULTAT FINANCIER (iv-v)			-9 561 304,04	-7 784 014,64	
VII	RESULTAT COURANT (III+VI)			83 139 838,76	83 722 949,35	

1) Variation de stocks : stok final-stok initial ; augmentation(+);diminution(-)

2) Achats revendus ou consommés : achats -variation de stocks

Tableau n° 2

COMPTE DE PRODUITS ET CHARGES (hors taxes) (Suite)

(modèle normal)

SOTHEMA2008

IF :

Exercice du 01/01/2008

au 31/12/2008

	NATURE	OPERATIONS		TOTALS DE L'EXERCICE 3=1+2	TOTALS DE L'EXERCICE PRECEDENT 4	
		Propre à l'exercice	concernant les exercices précédents			
		1	2			
VII	RESULTAT COURANT (reports)			83 139 838,76	83 722 949,35	
NON COURANT	VIII	PRODUITS NON COURANTS	48 231 276,64	111 107,52	48 342 384,16	33 317 107,95
		Produits des cessions d'immobilisations	13 513 496,59		13 513 496,59	19 701 204,00
		Subventions d'équilibre				
		Reprises sur subventions d'investissement	26 324,08		26 324,08	36 317,34
		Autres produits non courants	311 548,80	111 107,52	422 656,32	13 082,81
		Reprises non courantes : transferts de charges	34 379 907,17		34 379 907,17	13 566 503,80
		TOTAL VIII	48 231 276,64	111 107,52	48 342 384,16	33 317 107,95
NON COURANT	IX	CHARGES NON COURANTS	17 983 839,39		17 983 839,39	39 975 363,72
		Valeurs nettes d'amortissements des immobilisations cédées	13 007 115,29		13 007 115,29	18 922 583,31
		Subventions accordées				
		Autres charges non courantes	911 122,69		911 122,69	447 096,78
		Dotations non courantes aux amortissements et aux provisions	4 065 601,41		4 065 601,41	20 605 671,63
		TOTAL IX	17 983 839,39		17 983 839,39	39 975 363,72
NON COURANT	X	RESULTAT NON COURANT (VIII-IX)			30 358 544,77	-6 658 255,77
NON COURANT	XI	RESULTAT AVANT IMPÔTS (VII+X)			113 498 383,53	77 064 693,58
NON COURANT	XII	IMPÔTS SUR LES RESULTATS	18 955 490,00		18 955 490,00	17 163 560,00
NON COURANT	XIII	RESULTAT NET (XI-XII)			94 542 893,53	59 901 133,58

Tableau n° 2

SOTHEMA JUIN 2010 CPC
IF :

COMPTE DE PRODUITS ET CHARGES (hors taxes)
(modèle normal)

		OPERATION		TOTAUX DE L'EXERCICE	TOTAUX DE L'EXERCICE PRECEDENT		
NATURE		Propres à l'exercice	Concernant les exercices précédents				
		1	2	3=1+2	4		
EXPLOITATION	I	PRODUITS D'EXPLOITATION	441 411 906,63	28 200,00	441 440 106,63	362 667 627,28	
		Ventes de marchandises (en l'état)	160 299 429,96		160 299 429,96	146 796 869,16	
		Ventes de biens et services produits	233 722 057,62		233 722 057,62	203 712 062,67	
		Chiffres d'affaires	394 021 487,58		394 021 487,58	350 508 931,83	
		Variation de stocks de produits (±) 1)	37 190 013,07		37 190 013,07	3 999 818,63	
		Immobilisations produites par l'entreprise pour elle-même					
		Subventions d'exploitation	172 966,74		172 966,74		
		Autres produits d'exploitation		28 200,00	28 200,00	395 139,63	
		Reprises d'exploitation : transferts de charges	10 027 439,24		10 027 439,24	7 763 737,19	
		TOTAL I	441 411 906,63	28 200,00	441 440 106,63	362 667 627,28	
		II	CHARGES D'EXPLOITATION	385 464 050,84	91 873,97	385 555 924,81	324 355 838,92
		Achats revendus(2) de marchandises	114 899 929,90		114 899 929,90	109 337 132,36	
		Achats consommés(2) de matières et fournitures	121 944 599,04	91 492,80	122 036 091,84	80 207 115,84	
		Autres charges externes	67 153 163,61	381,17	67 153 544,78	60 556 511,95	
	Impôts et taxes	681 575,94		681 575,94	757 823,58		
	Charges de personnel	53 004 054,81		53 004 054,81	54 246 455,86		
	Autres charges d'exploitation	700 000,00		700 000,00			
	Dotations d'exploitation	27 080 727,54		27 080 727,54	19 250 799,33		
	TOTAL II	385 464 050,84	91 873,97	385 555 924,81	324 355 838,92		
	III	RESULTAT D'EXPLOITATION (I-II)		55 884 181,82	38 311 788,36		
FINANCIER	IV	PRODUITS FINANCIERS	2 692 927,90	31 131,10	2 724 059,00	2 097 779,87	
		Produits des titres de partic. et autres titres immobilisés					
		Gains de changes	1 260 046,83	31 131,10	1 291 177,93	1 174 265,32	
		Intérêts et autres produits financiers	584 647,72		584 647,72	144,64	
		Reprises financières : transfert de charges	848 233,35		848 233,35	923 369,91	
		TOTAL IV	2 692 927,90	31 131,10	2 724 059,00	2 097 779,87	
		V	CHARGES FINANCIERES	8 359 398,06	208 062,95	8 567 461,01	7 482 687,76
		Charges d'intérêts	4 999 936,04		4 999 936,04	4 934 080,75	
		Pertes de changes	1 742 586,31	208 062,95	1 950 649,26	950 179,06	
		Autres charges financières	289 635,22		289 635,22	188 737,11	
	Dotations financières	1 327 240,49		1 327 240,49	1 409 690,84		
	TOTAL V	8 359 398,06	208 062,95	8 567 461,01	7 482 687,76		
	VI	RESULTAT FINANCIER (iv-v)		-5 843 402,01	-5 384 907,89		
	VII	RESULTAT COURANT (III+VI)		50 040 779,81	32 926 880,47		

- 1) Variation de stocks : stok final-stok initial ; augmentation(+);diminution(-)
2) Achats revendus ou consommés : achats -variation de stocks

Tableau n° 2

SOTHEMA JUIN 2010 CPC
IF :

COMPTE DE PRODUITS ET CHARGES (hors taxes) (Suite)
(modèle normal)

		OPERATION		TOTAUX DE L'EXERCICE	TOTAUX DE L'EXERCICE PRECEDENT		
NATURE		Propres à l'exercice	Concernant les exercices précédents				
		1	2	3=1+2	4		
NON COURANT	VII	RESULTAT COURANT (reports)		50 040 779,81	32 926 880,47		
	VIII	PRODUITS NON COURANTS	8 758 024,11	8 758 024,11	2 531 175,44		
		Produits des cessions d'immobilisations	6 019 160,00		6 019 160,00	40 400,00	
		Subventions d'équilibre					
		Reprises sur subventions d'investissement	44 774,36		44 774,36	44 774,36	
		Autres produits non courants	15 325,71		15 325,71	49 572,91	
		Reprises non courantes : transferts de charges	2 678 764,04		2 678 764,04	2 396 428,17	
		TOTAL VIII	8 758 024,11		8 758 024,11	2 531 175,44	
		IX	CHARGES NON COURANTS	13 385 398,88	1 000,00	13 386 398,88	6 465 982,89
		Valeurs nettes d'amortissements des immobilisations cédées	5 125 920,39		5 125 920,39	37 601,84	
		Subventions accordées					
		Autres charges non courantes	201 670,61	1 000,00	202 670,61	84 791,00	
		Dotations non courantes aux amortissements et aux provisions	8 057 807,88		8 057 807,88	6 343 590,05	
		TOTAL IX	13 385 398,88	1 000,00	13 386 398,88	6 465 982,89	
		X	RESULTAT NON COURANT (VIII-IX)		-4 628 374,77	-3 934 807,45	
		XI	RESULTAT AVANT IMPÔTS (VII+X)		45 412 405,04	28 992 073,02	
		XII	IMPÔTS SUR LES RESULTATS	14 467 210,00	14 467 210,00	8 739 560,00	
	XIII	RESULTAT NET (XI-XII)		30 945 195,04	20 252 513,02		
	XIV	TOTAL DES PRODUITS (I+IV+VIII)		452 922 189,74	367 296 582,59		
	XV	TOTAL DES CHARGES (II+V+IX+XII)		421 976 994,70	347 044 069,57		
	XVI	RESULTAT NET (total des produits - total des charges)		30 945 195,04	20 252 513,02		

Tableau n° 2
SOTHEMA2009
IF :

COMPTE DE PRODUITS ET CHARGES (hors taxes)
(modèle normal)

		OPERATION		TOTAUX DE L'EXERCICE	TOTAUX DE L'EXERCICE PRECEDENT
		Propres à l'exercice	Concernant les exercices précédents	3=1+2	4
		1	2	3=1+2	4
EXPLOITATION	I PRODUITS D'EXPLOITATION	362 272 487,65	395 139,63	362 667 627,28	349 404 405,19
	Ventes de marchandises (en l'état)	146 796 869,16		146 796 869,16	126 200 722,74
	Ventes de biens et services produits	203 712 062,67		203 712 062,67	218 396 052,97
	Chiffres d'affaires	350 508 931,83		350 508 931,83	344 596 775,71
	Variation de stocks de produits (±) 1)	3 999 818,63		3 999 818,63	-3 487 428,01
	Immobilisations produites par l'entreprise pour elle-même				
	Subventions d'exploitation				101 721,18
	Autres produits d'exploitation		395 139,63	395 139,63	43 774,54
	Reprises d'exploitation : transferts de charges	7 763 737,19		7 763 737,19	8 149 561,77
	TOTAL I	362 272 487,65	395 139,63	362 667 627,28	349 404 405,19
	II CHARGES D'EXPLOITATION	324 125 163,05	230 675,87	324 355 838,92	298 218 454,34
	Achats revendus(2) de marchandises	109 337 132,36		109 337 132,36	92 291 832,21
	Achats consommés(2) de matières et fournitures	80 324 536,50	-117 420,66	80 207 115,84	80 430 502,88
	Autres charges externes	60 208 415,42	348 096,53	60 556 511,95	53 124 800,29
	Impôts et taxes	757 823,58		757 823,58	741 819,86
Charges de personnel	54 246 455,86		54 246 455,86	49 958 426,53	
Autres charges d'exploitation					
Dotations d'exploitation	19 250 799,33		19 250 799,33	21 671 072,57	
TOTAL II	324 125 163,05	230 675,87	324 355 838,92	298 218 454,34	
III RESULTAT D'EXPLOITATION (I-II)			38 311 788,36	51 185 950,85	
FINANCIER	IV PRODUITS FINANCIERS	1 296 689,46	801 090,41	2 097 779,87	2 634 920,63
	Produits des titres de partic. et autres titres immobilisés				
	Gains de changes	373 174,91	801 090,41	1 174 265,32	1 394 332,18
	Intérêts et autres produits financiers	144,64		144,64	343,30
	Reprises financières : transfert de charges	923 369,91		923 369,91	1 240 245,15
	TOTAL IV	1 296 689,46	801 090,41	2 097 779,87	2 634 920,63
	V CHARGES FINANCIERES	6 860 573,37	622 114,39	7 482 687,76	8 393 087,21
	Charges d'intérêts	4 934 080,75		4 934 080,75	5 675 044,02
	Pertes de changes	328 064,67	622 114,39	950 179,06	1 082 552,87
	Autres charges financières	188 737,11		188 737,11	105 816,25
	Dotations financières	1 409 690,84		1 409 690,84	1 529 674,07
	TOTAL V	6 860 573,37	622 114,39	7 482 687,76	8 393 087,21
VI RESULTAT FINANCIER (IV-V)			-5 384 907,89	-5 758 166,58	
VII RESULTAT COURANT (III+VI)			32 926 880,47	45 427 784,27	

- 1) Variation de stocks : stok final-stok initial ; augmentation(+);diminution(-)
2) Achats revendus ou consommés : achats -variation de stocks

Tableau n° 2

SOTHEMA2009
IF :

COMPTE DE PRODUITS ET CHARGES (hors taxes) (Suite)
(modèle normal)

		OPERATION		TOTAUX DE	TOTAUX DE L'EXERCICE PRECEDENT
		Propres à l'exercice	Concernant les exercices précédents	3=1+2	4
		1	2	3=1+2	4
NON COURANT	VII RESULTAT COURANT (reports)			32 926 880,47	45 427 784,27
	VIII PRODUITS NON COURANTS	2 495 114,77	36 060,67	2 531 175,44	18 000 993,36
	Produits des cessions d'immobilisations	40 400,00		40 400,00	868 140,00
	Subventions d'équilibre				
	Reprises sur subventions d'investissement	44 774,36		44 774,36	6 839,57
	Autres produits non courants	13 512,24	36 060,67	49 572,91	114 256,20
	Reprises non courantes : transferts de charges	2 396 428,17		2 396 428,17	17 011 757,59
	TOTAL VIII	2 495 114,77	36 060,67	2 531 175,44	18 000 993,36
	IX CHARGES NON COURANTS	6 465 982,89		6 465 982,89	2 047 838,24
	Valeurs nettes d'amortissements des immobilisations cédées	37 601,84		37 601,84	818 009,64
	Subventions accordées				
	Autres charges non courantes	84 791,00		84 791,00	4 679,00
	Dotations non courantes aux amortissements et aux provisions	6 343 590,05		6 343 590,05	1 225 149,60
	TOTAL IX	6 465 982,89		6 465 982,89	2 047 838,24
	X RESULTAT NON COURANT (VIII-IX)			-3 934 807,45	15 953 155,12
XI RESULTAT AVANT IMPÔTS (VII+X)			28 992 073,02	61 380 939,39	
XII IMPÔTS SUR LES RESULTATS	8 739 560,00		8 739 560,00	10 010 350,00	
XIII RESULTAT NET (XI-XII)			20 252 513,02	51 370 589,39	
XIV TOTAL DES PRODUITS (I+IV+VIII)			367 296 582,59	370 040 319,18	
XV TOTAL DES CHARGES (II+V+IX+XII)			347 044 069,57	318 669 729,79	
XVI RESULTAT NET (total des produits - total des charges)			20 252 513,02	51 370 589,39	

ETA TS DES SOLDES DE GESTION 2008-2009

Tableau n° 5

ETAT DES SOLDES DE GESTION (E.S.G)

SOTHEMA2009

I. Tableau de formation des Résultats (T.F.R)

IF:

Exercice du 01/01/2009 au 31/12/2009

			Exercice	Exercice Précédent
	1	Ventes de marchandises (en l'etat)	297 642 656,53	253 764 420,52
	2	Achats revendus de marchandises	216 988 186,64	188 556 598,71
I	=	MARGE BRUTES VENTES EN L'ETAT	80 654 469,89	65 207 821,81
II	+	PRODUCTION DE L'EXERCICE (3+4+5)	435 335 629,02	425 408 712,11
	3	* Ventes de biens et services produits	435 228 078,15	432 453 132,20
	4	* Variation stocks produits	107 550,87	-7 044 420,09
	5	* immobilisations produites par l'entreprise pour elle même		
III	-	CONSOMMATION DE L'EXERCICE (6+7)	286 416 390,69	270 036 660,97
	6	* Achat consommés de matières et fournitures	167 271 879,17	162 691 669,10
	7	* Autres charges externes	119 144 511,52	107 344 991,87
IV	=	VALEUR AJOUTEE (I+II+III)	229 573 708,22	220 579 872,95
	8	Subventions d'exploitation		216 362,28
V	-	Impôts et taxes	2 023 704,40	1 632 098,68
	10	Charge de personnel	102 258 056,48	99 253 663,39
	=	EXCEDENT BRUT D'EXPLOITATION (EBE)	125 291 947,34	119 910 473,16
	=	OU INSUFFISANCE BRUTE D'EXPLOITATION (IBE)		
	11	Autres produits d'exploitation		155 517,88
	12	Autres charges d'exploitation	700 000,00	499 980,00
	13	Reprises d'exploitation, transferts de charges	9 153 785,58	8 088 732,04
	14	Dotations d'exploitation	39 491 247,38	34 953 600,28
VI	=	RESULTAT D'EXPLOITATION (+ ou -)	94 254 485,54	92 701 142,80
VII	±	RESULTAT FINANCIER	-10 247 142,02	-9 561 304,04
VIII	=	RESULTAT COURANT	84 007 343,52	83 139 838,76
IX	±	RESULTAT NON COURANT (+ ou -)	-11 236 520,57	30 358 544,77
	15	Impôt sur les resultats	22 007 660,00	18 955 490,00
X	=	RESULTAT NET DE L'EXERCICE (+ ou -)	50 763 162,95	94 542 893,53

II. CAPACITE D'AUTOFINANCEMENT (C.A.F.) - AUTOFINANCEMENT

	1	Resultat net de l'exercice		
		* Bénéfice	50 763 162,95	94 542 893,53
		* Perte		
	2	Dotations d'exploitation (1)	31 383 859,60	20 025 855,98
	3	Dotations financières (1)		
	4	Dotations non courantes (1)	17 323 600,33	4 065 601,41
	5	Reprises d'exploitation (2)	506 224,97	
	6	Reprises financières		
	7	Reprises non courantes (2) (3)	4 930 876,63	34 379 907,17
	8	Produits des cessions d'immobilisation	4 297 252,00	13 513 496,59
	9	Valeurs nettes d'ammortiss.des immob.cédées	3 426 271,03	13 007 115,29
I		CAPACITE D'AUTOFINANCEMENT (C.A.F.)	93 162 540,31	83 748 062,45
	10	Distributions de bénéfices	47 833 440,00	
II		AUTOFINANCEMENT	45 329 100,31	83 748 062,45

Tableau n° 5

(1) A l'exclusion des dotations relatives aux actifs et passifs circulants et à la trésorerie

(2) Y compris reprises sur subventions d'investissement

(3) Y compris reprises sur subventions d'investissement

Rachat d'Actions SNEP

Exercice du 01/01/2008 au 31/12/2008

			Exercice	Exercice Précédent
	1	Ventes de marchandises (en l'etat)	253 764 420,52	229 742 474,89
	2	Achats revendus de marchandises	188 556 598,71	166 596 958,31

Notice d'Information

56

B.M.G.E. C.A.F.

TABLEAU DE FINANCEMENT 2008-2009

SOTHEMA2009

TABLEAU DE FINANCEMENT DE L'EXERCICE

IF :
I- SYNTHESSES DES MASSES DU BILAN

MASSES	EXERCICE		EXERCICE PRECEDENT		VARIATION a - b
	PRECEDENT		PRECEDENT		
	(a)	(b)	Emplois c	Ressources d	
1	Financement permanent	523 339 332,22	475 618 434,30		47 720 897,92
2	Moins actif immobilisé	317 820 909,32	296 591 976,75	21 228 932,57	
3	=FONDS DE ROULEMENT (1-2) (A)	205 518 422,90	179 026 457,55		26 491 965,35
4	Actif circulant	479 877 217,47	444 874 999,84	35 002 217,63	
5	Moins Passif circulant	185 769 468,68	180 957 143,97		4 812 324,71
6	=BESOIN DE FINANCEMENT GLOBAL (4-5) (B)	294 107 748,79	263 917 855,87	30 189 892,92	
7	TRESORERIE NETTE (ACTIF - PASSIF) = A - B	-88 589 325,89	-84 891 398,32		3 697 927,57

	EXERCICE		EXERCICE PRECEDENT	
	EMPLOIS	RESSOURCES	EMPLOIS	RESSOURCES
I. RESSOURCES STABLE DE L'EXERCICE (FLUX)				
. AUTOFINANCEMENT (A)				
		45 329 100,31		84 061 193,45
Capacité d'autofinancement.....		93 162 540,31		83 748 062,45
Distribution de bénéfices.....		-47 833 440,00		-313 131,00
. CESSION ET REDUCTION D'IMMOBILISATIONS (B)				
		15 896 152,56		13 513 496,59
. Cession d'immob. incorporelles				
. Cession d'immob. corporelles		12 598 250,72		155 548,59
. Cession d'immob. financières		3 297 252,00		13 357 948,00
. Récupération sur créances immobilisées		649,84		
. AUGMENTATION DES CAPITAUX PROPRES ET ASSIMILES (C)				
		594 073,59		758 695,86
. Augmentations de capital, apports				
. Subventions d'investissements		594 073,59		758 695,86
. AUGMENTATION DES DETTES DE FINANCEMENT(D)				
(Nettes de primes de rembourse.)		58 245 746,14		
TOTAL I- RESSOURCES STABLES (A+B+C+D)		120 066 022,32		98 333 385,90
II. EMPLOIS STABLE DE L'EXERCICE (FLUX)				
. ACQUISITIONS ET AUGMENTATIONS D'IMMOB. E				
	67 648 801,11		68 120 712,72	
. Acquisitions d'immob. incorporelles	329 369,17			
. Acquisitions d'immob. corporelles	57 703 224,94		62 432 768,47	
. Acquisitions d'immob. financières	9 616 207,00		5 628 263,90	
. Acquisitions des créances immob.			59 680,35	
. REMBOURSEMENTS DES CAPITAUX PROPRES (F)				
	166 560,00		26 324,08	
. REMBOURSEMENTS DES DETTES DE FINANCEMENT (G)				
	25 758 695,86		949,72	
. EMPLOIS EN NON VALEURS (H)				
.TOTAL II-EMPLOIS STABLES (E+F+G+H)	93 574 056,97		68 147 986,52	
III. VARIATION DU BESOIN DE FINANCEMENT GLOBAL (B.F.G.)				
	30 189 892,92			9 499 136,68
IV. VARIATION DE LA TRESORERIE				
		3 697 927,57		39 684 536,06
TOTAL GENERAL				
	120 066 022,32	123 769 045,89	107 692 582,58	107 832 522,58

IF :
Régime des masses du bilan
Notice d'Information

Exercice du 01/01/2008 au 31/12/2008

MASSES	EXERCICE		EXERCICE PRECEDENT		VARIATION a - b
	PRECEDENT		PRECEDENT		
	(a)	(b)	Emplois c	Ressources d	
1	Financement permanent	475 618 434,30	410 345 293,47	65 273 140,83	

Tableau n° 4
SOTHEMA2009
IF :

ETAT B2 BIS

TABLEAU DES IMMOBILISATIONS AUTRES QUE FINANCIERES

	Montant brut début Exercice	Exercice du 01/01/2009 au 31/12/2009						Montant brut fin Exercice
		AUGMENTATION			DIMINUTION			
		ACQUISITION	PPE/PME	VIREMENT	CESSION	RETRAIT	VIREMENT	
IMMOBILISATIONS EN NON-VALEURS								
FRAIS PRELIMINAIRES CHARGES A REPARTIR/PLUSIEURS EXER PRIMES DE REMBOURSEMENT OBLIGATIONS								
IMMOBILISATIONS INCORPORELLES	11 600 217,30	329 369,17						11 929 586,47
IMMOBILIS. EN RECHERCHE ET DEVELOP BREVETS, MARQUES, DROITS & VAL. SIMIL. FONDS COMMERCIAL AUTRES IMMOB. INCORPORELLES	261 652,72 11 338 664,58	329 369,17						261 652,72 11 668 033,75
IMMOBILISATIONS CORPORELLES	437 214 196,81	57 703 224,94		22 976 378,51	558 684,25	13 904 523,23	22 976 378,51	480 454 214,27
TERRAINS CONSTRUCTIONS INSTALL. TECH. MATERIEL & OUTILLAGES MATERIEL DE TRANSPORT MOBILIER, MATERIEL, BUREAU & AMENAG. AUTRES IMMOBILISATIONS CORPORELLES IMMOBILISATIONS CORPORELLES EN COURS	9 719 400,00 174 703 368,23 198 690 348,07 3 431 227,54 15 093 278,72 2 206 305,53 33 370 268,72	0,00 15 576 989,29 31 067 774,26 2 334,20 1 184 785,39 68 913,16 9 802 428,64		21 599 128,92 1 377 249,59	551 823,46 6 860,79	2 304 713,37		9 719 400,00 211 327 662,98 228 830 658,55 3 433 561,74 16 271 203,32 2 275 218,69 8 596 508,99
						11 599 809,86	22 976 378,51	

Tableau n° 4
SOTHEMA2008
IF :

ETAT B2 BIS

TABLEAU DES IMMOBILISATIONS AUTRES QUE FINANCIERES

	Montant brut début Exercice	AUGMENTATION			DIMINUTION			Montant brut fin Exercice
		ACQUISITION	PPE/PME	VIREMENT	CESSION	RETRAIT	VIREMENT	
IMMOBILISATIONS EN NON-VALEURS								
* Frais préliminaires								
* Charges à répartir sur plusieurs exercices								
* Primes de remboursement obligations								
IMMOBILISATIONS INCORPORELLES	11 600 217,30							11 600 217,30
* Immobilisation en recherche et développement								261 552,72
	261 552,72							
* Brevets, marques, droits et valeurs similaires	11 338 664,58							11 338 664,58
* Fonds commercial								
* Autres immobilisations incorporelles								
IMMOBILISATIONS CORPORELLES	376 889 907,49	62 432 768,47		79 392 359,05	365 548,59	1 742 930,56	79 392 359,05	437 214 196,81
* Terrains	9 719 400,00							9 719 400,00
* Constructions	130 885 054,10	5 465 423,00		38 368 439,72	15 548,59			174 703 368,23
* Installations techniques, matériel et outillage	135 536 456,94	23 625 187,36		41 023 919,33		1 495 215,56		198 690 348,07
* Matériel de transport	2 524 080,58	1 257 146,96			350 000,00			3 431 227,54
* Mobilier, matériel de bureau et aménagements	14 263 999,17	1 076 994,55				247 715,00		15 093 278,72
* Autres immobilisations corporelles	1 075 557,16	1 130 748,37						2 206 305,53
* Immobilisations corporelles en cours	82 885 359,54	29 877 268,23					79 392 359,05	33 370 268,72

Tableau n° 8
SOTHEMA2009
IF :

TABLEAU DES AMORTISSEMENTS

ETAT B2 BIS

Exercice du 01/01/2009 au 31/12/2009

NATURE	Cumul début exercice	Dotation de l'exercice	Amortissements sur immobilisations sorties	Cumul d'amortisse ment fin exercice
	1	2	3	4 = 1 + 2 - 3
IMMOBILISATION EN NON-VALEURS				
* Frais préliminaires				
* Charges à répartir sur plusieurs exercices				
* Primes de remboursement des obligations				
IMMOBILISATIONS INCORPORELLES	11 219 647,62	249 582,34		11 469 229,96
* Immobilisation en recherche et développement	93 877,36	26 155,27		120 032,63
* Brevets, marques, droits et valeurs similaires	11 125 770,26	223 427,07		11 349 197,33
* Fonds commercial				
* Autres immobilisations incorporelles				
IMMOBILISATIONS CORPORELLES	149 863 216,56	31 134 277,26	2 344 740,47	178 652 753,35
* Terrains				
* Constructions	64 810 706,79	11 060 283,72	405 625,00	75 465 365,51
* Installations techniques; matériel et outillage	72 136 646,68	18 097 513,33	1 939 115,47	88 295 044,54
* Matériel de transport	1 975 680,50	401 484,21		2 377 164,71
* Mobilier, matériel de bureau et aménagements	10 339 674,50	1 368 402,91		11 708 077,41
* Autres immobilisations corporelles	600 508,09	206 593,09		807 101,18
* Immobilisations corporelles en cours				

Tableau n° 8
SOTHEMA2008
IF :

TABLEAU DES AMORTISSEMENTS

ETAT B2 BIS

Exercice du 01/01/2008

au 31/12/2008

NATURE	Cumul début exercice	Dotation de l'exercice	Amortissements sur immobilisations sorties	Cumul d'amortissement fin exercice
	1	2	3	4 = 1 + 2 - 3
IMMOBILISATION EN NON-VALEURS				
* Frais préliminaires				
* Charges à répartir sur plusieurs exercices				
* Primes de remboursement des obligations				
IMMOBILISATIONS INCORPORELLES	10 786 602,23	433 045,39		11 219 647,62
* Immobilisation en recherche et développement	67 722,09	26 155,27		93 877,36
* Brevets, marques, droits et valeurs similaires	10 718 880,14	406 890,12		11 125 770,26
* Fonds commercial				
* Autres immobilisations incorporelles				
IMMOBILISATIONS CORPORELLES	131 881 780,61	19 592 810,59	1 611 374,64	149 863 216,56
* Terrains				
* Constructions	57 442 853,88	7 367 852,91		64 810 706,79
* Installations techniques; matériel et outillage	63 080 815,56	10 172 532,43	1 116 701,31	72 136 646,68
* Matériel de transport	1 753 959,72	472 554,11	250 833,33	1 975 680,50
* Mobilier, matériel de bureau et aménagements	9 177 741,60	1 405 772,90	243 840,00	10 339 674,50
* Autres immobilisations corporelles	426 409,85	174 098,24		600 508,09
* Immobilisations corporelles en cours				

Tableau n° 9
SOTHEMA2009
IF :

ETAT B5

TABLEAU DES PROVISIONS

NATURE	Exercice du 01/01/2009							au 31/12/2009
	Montant	DOTATIONS			REPRISES			Montant
	DEBUT EXERCICE	D'exploitation	Financières	Non courantes	D'exploitation	Financières	Non courantes	FIN EXERCICE
1. Provisions pour dépréciation de l'actif immobilisé								
2. Provisions réglementées	30 205 199,80			17 323 600,33			4 930 876,63	42 597 923,50
3. Provisions durables pour risques et charges								
SOUS TOTAL (A)	30 205 199,80			17 323 600,33			4 930 876,63	42 597 923,50
4. Provisions pour dépréciation de l'actif circulant (hors tré	19 781 683,41	8 136 859,80			8 714 183,98			19 204 359,23
5. Autres Provisions pour risques et charges	1 001 861,91	258 405,00	1 474 955,02		78 492,00	923 369,91		1 733 360,02
6. Provisions pour dépréciation des comptes de trésorerie								
SOUS TOTAL (B)	20 783 545,32	8 395 264,80	1 474 955,02		8 792 675,98	923 369,91		20 937 719,25
TOTAL (A+B)	50 988 745,12	8 395 264,80	1 474 955,02	17 323 600,33	8 792 675,98	923 369,91	4 930 876,63	63 535 642,75

Tableau n° 9
SOTHEMA2008
IF :

ETAT B5

TABLEAU DES PROVISIONS

Exercice du 01/01/2008 au 31/12/2008

NATURE	Montant	DOTATIONS			REPRISES			Montant
	DEBUT							
	EXERCICE	D'exploitation	Financières	Non courantes	D'exploitation	Financières	Non courantes	FIN EXERCICE
1. Provisions pour dépréciation de l'actif immobilisé								
2. Provisions réglementées	60 519 505,56			4 065 601,41			34 379 907,17	30 205 199,80
3. Provisions durables pour risques et charges								
SOUS TOTAL (A)	60 519 505,56			4 065 601,41			34 379 907,17	30 205 199,80
4. Provisions pour dépréciation de l'actif circulant (hors trésorerie)	12 492 570,82	15 394 478,06			8 105 365,47			19 781 683,41
5. Autres Provisions pour risques et charges	1 318 737,15		923 369,91			1 240 245,15		1 001 861,91
6. Provisions pour dépréciation des comptes de trésorerie								
SOUS TOTAL (B)	13 811 307,97	15 394 478,06	923 369,91		8 105 365,47	1 240 245,15		20 783 545,32
TOTAL (A+B)	74 330 813,53	15 394 478,06	923 369,91	4 065 601,41	8 105 365,47	1 240 245,15	34 379 907,17	50 988 745,12

SOTHEMA2009
IF :

ETAT B6

TABEAU DES CREANCES

Exercice du 01/01/2009

au 31/12/2009

DETTES	ANALYSE PAR ECHEANCE				AUTRES ANALYSE			
	TOTAL	PLUS	MOINS	ECHUS ET	MONTANT	MONTANTS	MONTANTS	MONTANTS
		D'UN	D'UN	NON		EN	SUR ETAT ET	SUR LES
		AN	AN	RECOURVEES	DEVICES	ORGANISMES	ENTREPRISES	PAR
						PUBLICS	LIEES	EFFETS
DE L'ACTIF	270 958,98	270 958,98						
IMMOBILISE								
.Prêts immobilisés								
.Autres créances financières	270 958,98	270 958,98						
DE L'ACTIF CIRCULANT	301 668 928,03	1 028 500,00	205 156 769,28	95 483 658,75	60 127 826,71	38 626 583,31	8 774 194,02	59 045 403,60
.Fournisseurs débiteurs, avances et acomptes	670 336,30		462 771,48	207 564,82	444 839,40			
.Clients et comptes rattachés	260 354 970,65		165 385 189,06	94 969 781,59	36 762 953,20	38 626 583,31	8 774 194,02	59 045 403,60
.Personnel	1 894 406,60	1 028 500,00	864 906,60	1 000,00				
.Etat	14 881 341,85		14 742 214,51	139 127,34				
.Comptes d'associés								
.Autres débiteurs	673 964,70		507 779,70	166 185,00	107 130,59			
.Comptes de régularisation-Actif	23 193 907,93		23 193 907,93		22 812 903,52			

SOTHEMA2008
IF :

ETAT B6

TABLEAU DES CREANCES

Exercice du 01/01/2008 au 31/12/2008

DETTES	ANALYSE PAR ECHEANCE				AUTRES ANALYSE			
	TOTAL	PLUS	MOINS	ECHUS ET	MONTANT	MONTANTS	MONTANTS	MONTANTS
		D'UN	D'UN	NON	EN	SUR ETAT ET	SUR LES	REPRESENTES
	AN	AN	RECOUVREES	DEVISES	ORGANISMES	ENTREPRISES	PAR	
						PUBLICS	LIEES	EFFETS
DE L'ACTIF	272 202,78	272 202,78						
IMMOBILISE								
.Prêts immobilisés								
.Autres créances financières	272 202,78	272 202,78						
DE L'ACTIF CIRCULANT	267 690 790,73	872 969,47	162 415 999,10	104 401 822,16	45 851 399,13	33 222 207,96	6 972 251,85	52 248 760,00
.Fournisseurs débiteurs, avances et acomptes	1 800 257,40	58 659,47	1 741 597,93		933 128,72			
.Clients et comptes rattachés	238 059 769,29		135 076 703,52	102 983 065,77	33 172 757,98	33 222 207,96	6 972 251,85	52 248 760,00
.Personnel	1 775 372,66	814 310,00	961 062,66					
.Etat	13 273 698,41		12 054 670,02	1 219 028,39	45 171,87			
.Comptes d'associés								
.Autres débiteurs	2 324 048,23		2 124 320,23	199 728,00	1 254 976,05			
.Comptes de régularisation-Actif	10 457 644,74		10 457 644,74		10 445 364,51			

TABLEAU DES DETTES

DETTES	ANALYSE PAR ECHEANCE				AUTRES ANALYSE			
	TOTAL	PLUS D'UN AN	MOINS D'UN AN	ECHUS ET NON PAYEES	MONTANT EN DEVISES	Montants Vis-à-Vis de l'Etat et des Organismes Publics	Montants Vis-à-Vis des Entreprises Liées	Montants Représentés par Effets
DE FINANCEMENT	132 488 000,00	95 990 400,00	36 497 600,00					
Emprunts Obligataires								
Autres Dettes de Financement	132 488 000,00	95 990 400,00	36 497 600,00					
Du Passif circulant	183 884 491,14		138 077 254,54	45 807 236,60	123 539 453,68	5 741 388,49	90 560,86	
Fournisseurs et Comptes Rattachés	139 635 031,72		101 446 068,36	38 188 963,36	108 659 709,27			
Clients Créditeurs Avances et Acomptes	380 952,16			380 952,16				
Personnel	4 907 519,95		4 907 519,95					
Organismes Sociaux	4 500 880,98		4 500 880,98			1 177 664,34		
Etat	4 563 724,15		4 563 724,15			4 563 724,15		
Comptes d'Associés	806 804,00		700 000,00	106 804,00				
Autres Créanciers	27 127 468,18		19 996 951,10	7 130 517,08	14 879 744,41		90 560,86	
Comptes de Régularisation-Passif	1 962 110,00		1 962 110,00					

TABLEAU DES DETTES

DETTES	ANALYSE PAR ECHEANCE				AUTRES ANALYSE			
	TOTAL	PLUS D'UN AN	MOINS D'UN AN	ECHUS ET NON PAYEES	MONTANT EN DEVISES	Montants Vis-à-Vis de l'Etat et des Organismes Publics	Montants Vis-à-Vis des Entreprises Liées	Montants Représentés par Effets
DE FINANCEMENT	100 000 000,00	25 000 000,00	75 000 000,00					
Emprunts Obligataires								
Autres Dettes de Financement	100 000 000,00	25 000 000,00	75 000 000,00					
Du Passif circulant	179 388 485,27		135 207 643,88	44 180 841,39	109 761 536,84			6 648 869,88
Fournisseurs et Comptes Rattachés	132 604 907,64		90 838 791,10	41 766 116,54	105 251 482,73			6 648 869,88
Clients Crédeurs Avances et Acomptes	266 099,06			266 099,06				
Personnel	4 904 682,20		4 893 332,20	11 350,00				
Organismes Sociaux	4 370 570,77		4 370 570,77					
Etat	5 742 639,97		5 742 639,97					
Comptes d'Associés	106 804,00			106 804,00				
Autres Créanciers	30 947 781,63		28 917 309,84	2 030 471,79	4 510 054,11			
Comptes de Régularisation-Passif	445 000,00		445 000,00					

SOTHEMA2009
IF :

ENGAGEMENTS FINANCIERS RECUS OU DONNES HORS OPERATIONS DE CREDIT-BAIL

Exercice du 01/01/2009 au 31/12/2009

ENGAGEMENT DONNES	MONTANT EXERCICE	MONTANT EXERCICE PRECEDENT
Aval et cautions Engagements en matière de pensions de retraites et obligations similaires Autres engagements donnés NEANT		
TOTAL(1)		
(1) Dont engagements à l'égard d'entreprises liées....		
ENGAGEMENT RECUS	MONTANT EXERCICE	MONTANT EXERCICE PRECEDENT
Aval et cautions Autres engagements reçus Caution de sophacentre en garantie de Sophadim (montant dû) Caution de UGP Sophanord en garantie de Distriphak (montant dû) Caution de Sophanord en garantie de Disphat Caution de Sophafes en garantie de Rephar (montant dû) Caution de sophadim en garantie de Globadis (montant dû) Caution de Pharma 5 en garantie de MD5 Caution de BMCI en garantie de Disphanad Caution de Abdelaziz Elmghari en garantie de Uphag (montant dû)		
TOTAL(1)	150 000,00 500 000,00 500 000,00	150 000,00 500 000,00 500 000,00

Tableau n° 14

ETAT C2

SOTHEMA2009
IF :

TABLEAU D'AFFECTATION DES RESULTATS INTERVENUE AU COURS DE L'EXERCICE

Exercice du 01/01/2009 au 31-12-2009

	Montant		Montant
A. ORIGINE DES RESULTATS A AFFECTER		B. AFFECTATION DES RESULTATS	
		. Réserve l égale	
Décision du		. Autres r éserve	30 508 000,00
. Report à nouveau	94 481 755,61	. Tanti èmes	
. Résultats nets en instance d'affectation	94 542 893,53	. Dividendes	47 833 440,00
. Résultat net de l'exercice		. Autres affectations	
. Prélèvements sur les réserves		. Report à nouveau	110 683 209,15
. Autres prélèvements			
TOTAL A	189 024 649,14	TOTAL B	189 024 649,15
TOTAL A = TOTAL B			

Tableau n° 14

ETAT C2

SOTHEMA2008

IF :

TABLEAU D'AFFECTION DES RESULTATS INTERVENUE AU COURS DE L'EXERCICE

Exercice du 01/01/2008

au

31-12-08

	Montant		Montant
A. ORIGINE DES RESULTATS A AFFECTER		B. AFFECTATION DES RESULTATS	
		. Réserve l égale	184 083,21
Décision du		. Autres r éerves	10 436 000,00
. Report à nouveau	44 887 574,23	. Tanti èmes	
. Résultats nets en instance d'affectation	59 901 133,59	. Dividendes	-313 131,00
. Résultat net de l'exercice		. Autres affectations	
. Prélèvements sur les réserves		. Report à nouveau	94 481 755,61
. Autres prélèvements			
TOTAL A	104 788 707,82	TOTAL B	104 788 707,82
TOTAL A = TOTAL B			

Tableau n° 14

ETAT C2

SOTHEMA2007
IF :

TABLEAU D'AFFECTION DES RESULTATS INTERVENUE AU COURS DE L'EXERCICE

Exercice du 01/01/2007 au 2007-12-31

	Montant		Montant
A. ORIGINE DES RESULTATS A AFFECTER		B. AFFECTATION DES RESULTATS	
		. Réserve l égale	1 958 523,83
Décision du 27juin2007		. Autres r éerves	4 584 000,00
. Report à nouveau	7 675 621,52	. Tanti èmes	
. Résultats nets en instance d'affectation	43 754 476,54	. Dividendes	
. Résultat net de l'exercice		. Autres affectations	
. Prélèvements sur les réserves		. Report à nouveau	44 887 574,23
. Autres prélèvements			
TOTAL A	51 430 098,06	TOTAL B	51 430 098,06
TOTAL A = TOTAL B			

SOTHEMA2009
IF :

ETAT C5

DATATION ET EVENEMENTS POSTERIEURS

I - DATATION

Exercice du 01/01/2009 au 31/12/2009

Date de clôture (1)	31122009
Date d'établissement des états de synthèse (2)	18 MARS 2010
(1) Justification en cas de changement de la date de clôture de l'exercice	
(2) Justification en cas de dépassement du détail réglementaire de trois mois prévu pour l'élaboration des états de synthèse	

II - EVENEMENTS NES POSTERIEUREMENT A LA CLOTURE DE L'EXERCICE NON RATTACHABLES A CET EXERCICE AVANT LA 1ère COMMUNICATION EXTERNE DES ETATS DE SYNTHESE

DATE	INDICATION DES EVENEMENTS
	- Favorables
	- Défavorables